

Návod:

Automatizace odesílání úloh



Návod: Automatizace odesílání úloh

Přehled funkce

Správci mohou vytvářet a sdílet předvolby serveru, které automatizují výběr vlastností úlohy u běžně používaných aplikací, šetří čas a maximalizují produktivitu.

Předvolby serveru mohou správci ukládat, upravovat, publikovat a odstraňovat z nabídky Středisko zařízení aplikace Command WorkStation. Uživatelé pak budou mít k centrálně uloženým předvolbám přístup prostřednictvím pracovních postupů, jako jsou virtuální tiskárny, sledované složky, okno Vlastností zařízení a tiskové ovladače.

Virtuální tiskárny Fiery umožňují správcům produkčního tisku vytvářet specifické konfigurace pro výstupní zařízení a dávat je uživatelům k dispozici ve formě tiskárny s konkrétním názvem na ploše jejich počítače. Například uživatel, který pravidelně tiskne školicí materiály, může jednoduše tisknout na tiskárnu pojmenovanou Školicí příručka, a výrazně tak snížit výskyt chyb při nastavování úloh.

Aplikace Fiery Hot Folders umožňuje uživatelům snadné a automatizované zasílání dokumentů na server Fiery. Uživatelé mohou dokumenty zkopírovat nebo jednoduše přetáhnout do sledovaných složek, poté je nasměrovat na server Fiery s připojením pracovního výkazu nebo sloučit soubory ze stejné složky. Nastavení pracovního výkazu zahrnují možnosti PPD a atributy vyřazování.

Oproti sledovaným složkám se virtuální tiskárny spravují a konfiguruji centrálně a provádí to správce zařízení Fiery; veškerá nastavení se řídí v aplikaci Command WorkStation, kde může publikované virtuální tiskárny a příslušné údaje zobrazit a změnit pouze správce.

Uživatelé mohou u úloh využívajících sledované složky a virtuální tiskárny použít předtiskovou kontrolu a před zpracováním soubory zkontrolovat. Soubory neschválené při předtiskové kontrole lze nasměrovat do fronty podržených úloh, aby je operátor mohl před tiskem zkontrolovat. Přesměrováním nesprávných souborů před tiskem šetří automatická předtisková kontrola čas a redukuje zbytečný tisk. Funkce je dostupná v balíčku Fiery Graphic Arts Package, Premium Edition.

Přínosy pro zákazníky

- **Předvolby serveru:** Dává všem uživatelům přístup k běžně používaným nastavením ve všech pracovních postupech. Správcům dává možnost uložit a spravovat nejčastěji používaná nastavení a poté je snadno publikovat ve formě virtuálních tiskáren nebo sledovaných složek. Ovladač, okno Vlastností úlohy i sledované složky nabízejí konzistentní rozhraní pro koncové uživatele.
- **Sledované složky:** Šetří čas a zjednodušuje odesílání úloh. Zahrnuje intuitivní rozhraní, které zjednodušuje použití a zvyšuje přístupnost nástroje pro uživatele, a v důsledku zvyšuje produktivitu díky automatizaci odesílání tiskových úloh.
- **Virtuální tiskárny:** Automatizuje pracovní postupy všech uživatelů, a zvyšuje tak produktivitu. Omezuje často opakované postupy, a zrychluje tak tisk a eliminuje chyby. Zajišťuje dodržování standardů společnosti i standardů v oblasti procesu tisku, protože odpovídající nastavení lze nastavit na zamykatelné správcem.
- **Automatická předtisková kontrola:** Šetří čas a zvyšuje produktivitu. Přesměrováním nesprávných souborů před tiskem šetří zdroje i finance.

Cíle cvičení

- Vytvořte předvolbu serveru.
- Vytvořte virtuální tiskárnu používající předvolbu serveru a automatickou předtiskovou kontrolu.
- Odešlete na virtuální tiskárnu úlohy.
- Vytvořte sledovanou složku používající předvolbu serveru a automatickou předtiskovou kontrolu.
- Odešlete do sledované složky úlohy.
- Odešlete úlohy z tiskového ovladače pomocí předvolby serveru.

Další zdroje

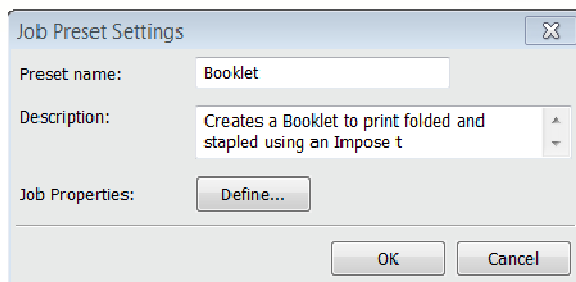
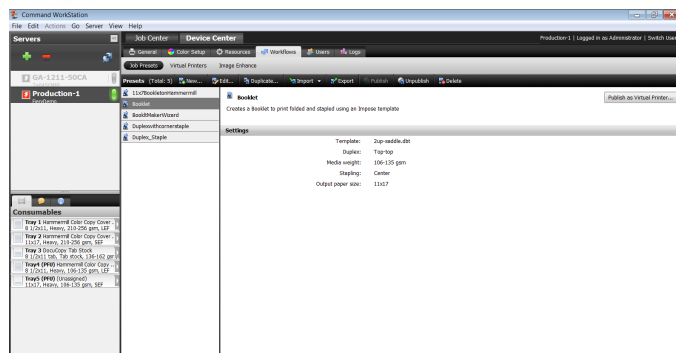
Chcete-li se dozvědět více o funkcích produktů Fiery, společnost EFI vytvořila interaktivní online kurzy, pomocí nichž lze zlepšit znalost produktů Fiery a zvýšit produktivitu. Kompletní seznam nabízených online kurzů najdete na webové stránce [Fiery eLearning](#).

Než začnete

- Musíte mít otevřenou aplikaci Fiery Command WorkStation 5.5 nebo vyšší a připojenou alespoň k jednomu serveru Fiery se systémem Fiery FS150/FS150 Pro nebo vyšším.
- Na serveru Fiery FS150 Pro musí být nainstalován software Graphic Arts Package, Premium Edition.
- V systému Fiery FS150 musí být nainstalována sada Productivity Package.
- Na klientském počítači se systémem Windows nebo Macintosh otevřete nástroj Hot Folders.
- Soubor **FGS_booklet_LTR.pdf** nebo **FGS_booklet_A4.pdf** uložte do umístění, k němuž lze přejít ze sledovaných složek a aplikace Command WorkStation, abyste tyto soubory mohli využít později při tomto cvičení.
- Před tiskem jakéhokoli výstupu musí proběhnout kalibrace tiskárny i zařízení Fiery.

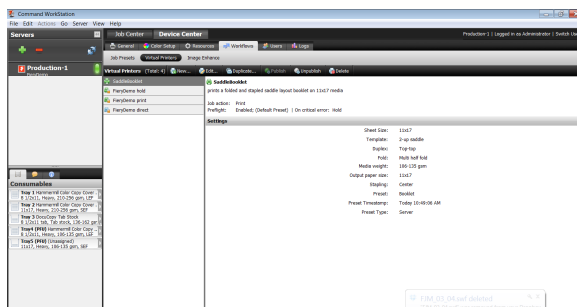
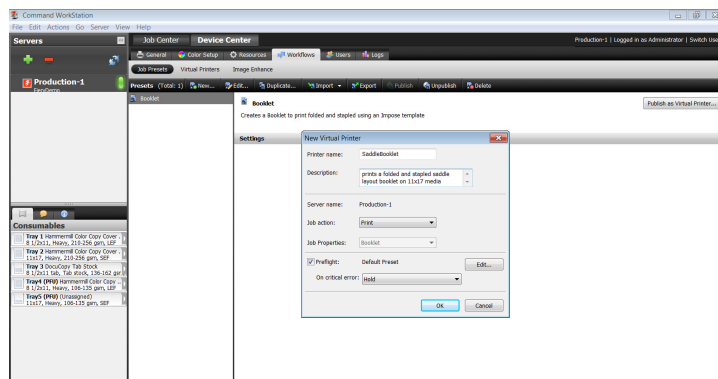
**Poznámka:**

Postup konfigurace a tisku dokončeného dokumentu se bude lišit u různých výstupních zařízení. Informace vyhledejte v uživatelské dokumentaci ke kopírce a zařízení Fiery, které budete v tomto průvodci používat.



Vytvoření předvolby serveru Fiery pro vyřazování brožury

1. Předvolby serveru budou dostupné k použití v tiskovém ovladači, okně Vlastnosti úlohy aplikace Command WorkStation, virtuálních tiskárnách a sledovaných složkách.
2. Přihlaste se jako správce k serveru Fiery v aplikaci Command WorkStation.
3. V nabídce aplikace Command WorkStation vyberte možnost **Přejít > Předvolby úlohy**.
4. Vyberte možnost **Nová...**
5. Zadejte název a popis předvolby. V tomto příkladu zadejte **Brožura**.
6. Do pole **Popis** lze zaznamenat další charakteristiky. Co nejpodrobněji popište, jaký vliv bude mít tato předvolba na výstup dokumentů.
7. Vyberte možnost **Definovat...** ve Vlastnostech úlohy, a otevřete tak příslušné možnosti.
8. Na kartě **Rozložení** vyberte možnost **Impose**. V rozbalovací nabídce Šablony vyberte možnost **Sešitová vazba, 2-up**.
9. Na kartě **Média** vyberte možnost **11x17** či **A3** v části **Velikost výstupního papíru**. Podle daného pracovního postupu vyberte další nastavení médií, například Paper Catalog nebo Gramáž média.
10. Na kartě **Dokončování** vyberte příslušné nastavení **Skládání** a **Sešívání** pro tiskárnu. Tyto možnosti se u různých tiskových zařízení liší.
11. Až definujete všechny možnosti dokončování, vyberte možnost **OK**.
12. Tlačítkem **OK** dokončete uložení nové předvolby.
13. V další části vytvoříte z tohoto okna Předvolby virtuální tiskárnu, pomocí níž se tato nová předvolba bude používat.

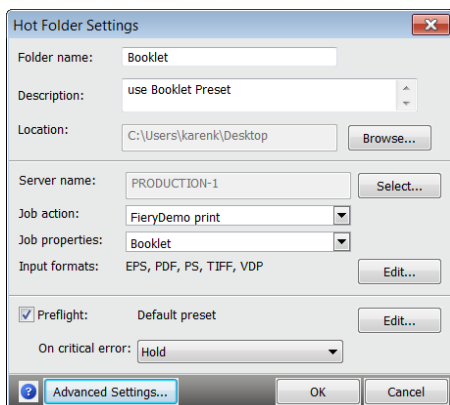


Vytvoření virtuální tiskárny

1. V okně Předvolby vyberte předvolbu Brožura a možnost **Publikovat jako virtuální tiskárnu....**
2. Otevře se okno Nová virtuální tiskárna, v němž lze provést další změny.
3. Ve výchozím nastavení je povolena možnost **Automatická předtisková kontrola**. V tomto příkladu použijte výchozí nastavení předtiskové kontroly.
4. Po dokončení všech nastavení vyberte možnost **OK**. Po uložení se zobrazí zpráva: „Virtuální tiskárna byla úspěšně vytvořena. Chcete-li virtuální tiskárnu publikovat, vyberte možnost **OK**.“
5. Vyberte možnost **Virtuální tiskárny** v okně Pracovní postupy Střediska zařízení. Zobrazí se nově vytvořená virtuální tiskárna.
6. Chcete-li vytvořit další virtuální tiskárny, vyberte možnost **Nová....**
7. Do okna **Nová virtuální tiskárna** zadejte název virtuální tiskárny, který vyjadřuje její funkci.
8. Do pole **Popis** lze zaznamenat další charakteristiky. Co nejpodrobněji popište, jak se odeslané úlohy vytisknou.
9. Vyberte možnost **Akce úlohy**.
10. Vyberte možnost **Definovat...** v rozbalovací nabídce **Vlastnosti úlohy**, a použijte tak nastavení Vlastností úlohy.
11. Vyberete-li možnost **Zamknout vše** v horní části, nebudou moci předdefinované vlastnosti úlohy přepsat uživatelé.
12. Vlastnosti úlohy použijte výběrem tlačítka **OK**.
13. Výběrem tlačítka **OK** novou virtuální tiskárnu uložte a publikujte.
14. Uživatelé mohou nyní nainstalovat ovladač virtuální tiskárny a využívat jej k odesílání úloh.



Poznámka: Informace o instalaci virtuální tiskárny vyhledejte v uživatelské dokumentaci k zařízení Fieri.



Vytvoření nové sledované složky Fiery

1. Otevřete konzolu EFI Hot Folders a vyberte možnost **Nová...**
2. Zadejte název nové složky. V tomto příkladu zadejte **Brožura**.
3. Do pole **Popis** lze zadat další charakteristiky sledované složky. Co nejpodrobněji popište, jak se odeslané úlohy vytisknou.
4. V poli **Umístění** se zobrazí výchozí umístění, kde se vytvoří nová sledovaná složka. Chcete-li umístění změnit, vyberte možnost **Procházet...** V tomto příkladu ponechte výchozí umístění, tj. plochu.
5. Stiskněte tlačítko **Vybrat...** a vyberte server Fiery.
6. Když se otevře okno **Připojit k serveru**, pomocí **ikony vyhledávání** (lupa) vyhledejte server Fiery v síti. Vyberte server Fiery, který bude přijímat úlohy zaslané přes sledované složky, a tlačítko **Připojit**.
7. Vyberte možnost **Akce úlohy**. V tomto cvičení vyberte z rozbalovací nabídky možnost **Tisknout**.
8. Chcete-li přiřadit vlastnosti úlohy, vyberte šipku a z rozbalovací nabídky vyberte v tomto příkladu možnost **Brožura**.



Poznámka: V okně **Vlastnosti úlohy** jsou uvedené všechny předvolby serveru Fiery. Tlačítkem **Definovat...** otevřete okno **Vlastnosti úlohy**, v němž můžete zadat vlastnosti úlohy pro tuto sledovanou složku.

9. V části **Vstupní formát** vyberte možnost **Upravit....** Zobrazí se formáty souborů, které lze pomocí sledované složky odeslat. V tomto příkladu použijte výchozí nastavení a vyberte možnost **OK** nebo **Zrušit**.



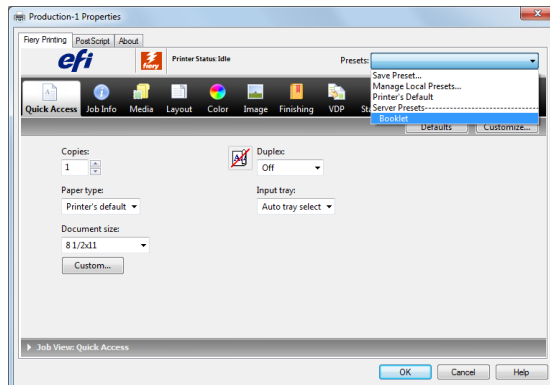
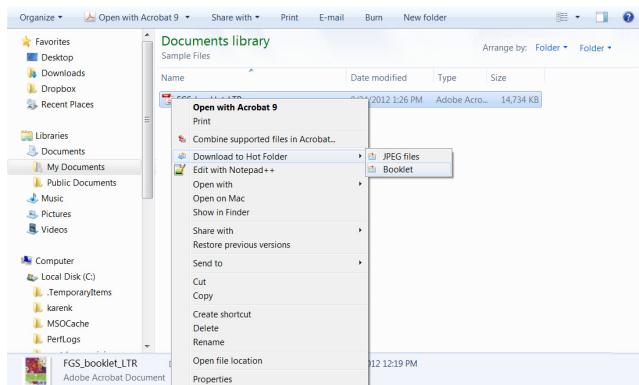
Ve výchozím nastavení lze z nástroje Hot Folders odesílat soubory EPS, PDF, PostScript (.ps), TIFF a VDP (pouze server). Po aktivaci filtrů sledovaných složek sady Microsoft Office lze přímo zasílat také dokumenty sady Microsoft Office.

Poznámka:

Aby bylo možné použít filtry sledovaných složek sady MS Office, musí být v systému, ve kterém je nástroj Hot Folders spuštěn, nainstalována a nakonfigurována sada MS Office XP nebo vyšší (vyžaduje nainstalovaný tiskový ovladač jazyka Postscript).

10. Zaškrtnutím aktivujte možnost **Automatická předtisková kontrola**. Po výběru možnosti **Upravit...** můžete předvolby změnit. V tomto příkladu použijte výchozí nastavení.
11. V nastavení **Při kritické chybě** vyberte možnost **Podržet**.
12. Výběrem možnosti **OK** použijete veškerá nastavení sledovaných složek a zavřete konzolu EFI Hot Folders.

Návod: Automatizace odesílání úloh



Odeslání souboru z plochy pomocí sledované složky

1. Vyhledejte soubor **FGS_booklet_LTR.pdf** nebo **FGS_booklet_A4.pdf**, klikněte pravým tlačítkem a v místní nabídce vyberte možnost **Stáhnout do sledované složky** (obrázek vlevo).
2. V seznamu vyberte sledovanou složku **Brožura**.

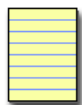


Poznámka: Soubory lze odeslat také přetažením tak, že podržíte klávesu CTRL a současně soubor přesunete do sledované složky.

3. Dokument se odešle na server Fiery s použitím definovaných vlastností úlohy.

Použití předvolby serveru na úlohu v aplikaci Command WorkStation

1. Vyberte úlohu **FGS_booklet_LTR.pdf** nebo **FGS_booklet_A4.pdf** ve frontě podržených úloh, kliknutím pravým tlačítkem vyberte možnost **Použít Pracovní postup** a poté z kontextové nabídky vyberte předvolbu **Oboustranně_sešívání**, kterou jste právě vytvořili.



Poznámka: Předvolby serveru lze vybrat také jako možnost nabídky zobrazené po kliknutí pravým tlačítkem ve sloupci Pracovní postup.

EFI pohání váš úspěch.

Společnost EFI nabízí všechno, co vaše společnost potřebuje k úspěchu, od serverů Fiery až po super široké inkoustové tiskárny, od nejnižších nákladů na tisk štítku až k těm nejvíce automatickým pracovním procesům. Další informace získáte na webu www.efi.com nebo na čísle 650-357-3500.



Logo APPS, AutoCal, Auto-Count, Balance, Best, logo Best, BESTColor, BioVu, BioWare, ColorPASS, Colorproof, ColorWise, Command WorkStation, CopyNet, Cretachrom, Cretaprint, logo Cretaprint, Cretaprinter, Cretaroller, DockNet, Digital StoreFront, DocBuilder, DocBuilder Pro, DocStream, DSFdesign Studio, Dynamic Wedge, EDOX, EFI, logo EFI, Electronics For Imaging, Entrac, EPCount, EPPPhoto, EPRegister, EPStatus, Estimate, ExpressPay, Fabrivid, Fast-4, Fiery, logo Fiery, Fiery Driven, logo Fiery Driven, Fiery JobFlow, Fiery JobMaster, Fiery Link, Fiery Prints, logo Fiery Prints, Fiery Spark, FreeForm, Hagen, InkIntensity, Inkware, Jetrion, logo Jetrion, LapNet, Logic, MiniNet, Monarch, MicroPress, OneFlow, Pace, PhotoXposure, Printcafe, PressVu, PrinterSite, PrintFlow, PrintMe, logo PrintMe, PrintSmith, PrintSmith Site, Printstream, Print to Win, Prograph, PSI, PSI Flexo, Radius, Rastek, logo Rastek, Remoteproof, RIPChips, RIP-While-Print, Screenproof, SendMe, Sincolor, Splash, Spot-On, TrackNet, UltraPress, UltraTex, UltraVu, UV Series 50, VisualCal, VUTEK, logo VUTEK a název WebTools jsou obchodní značky společnosti Electronics For Imaging, Inc. nebo jejich plně vlastněných poboček ve Spojených státech amerických nebo některých jiných zemích.