

Anleitung:

Vorbereiten eines Auftrags mit Handmarken in Fiery JobMaster



Vorbereiten eines Auftrags mit Handmarken in Fiery JobMaster

Funktionsübersicht

Fiery® JobMaster ist eine Schlüsselkomponente der Fiery Workflow Suite mit erweiterten Funktionen für die Druckvorbereitung auf PDF-Basis. Mit Fiery JobMaster können in einem Dokument Registerseiten mit Tabs für Handmarken definiert und so konfiguriert werden, dass sich die Positionen der Handmarken von Kapitel zu Kapitel um ein bestimmtes Inkrement verändern. Diese Anwendung ist für Bücher, Handbücher, Leitfäden, Kataloge und ähnliche Druckerzeugnisse geeignet.

Vorteile für Kunden

- Das Blättern in umfangreichen Dokumenten wird deutlich einfacher. Tabs mit gedruckten Inhalten auf jeder Seite innerhalb eines Abschnitts erleichtern das gezielte Nachschlagen in Dokumenten mit sehr vielen Seiten.
- Kapitel und Abschnitte innerhalb eines Dokuments lassen sich eindeutig identifizieren und voneinander abgrenzen, ohne dass spezielle Registermedien gebraucht werden.

Aufbau und Inhalt dieser Übung

- In JobMaster die Einstellungen für die Registerseiten und deren Tabs konfigurieren.
- Für jeden Tab den Textinhalt und die Hintergrundfarbe festlegen.

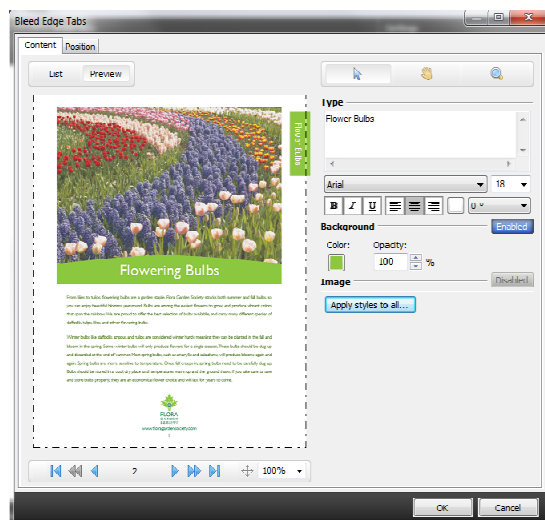
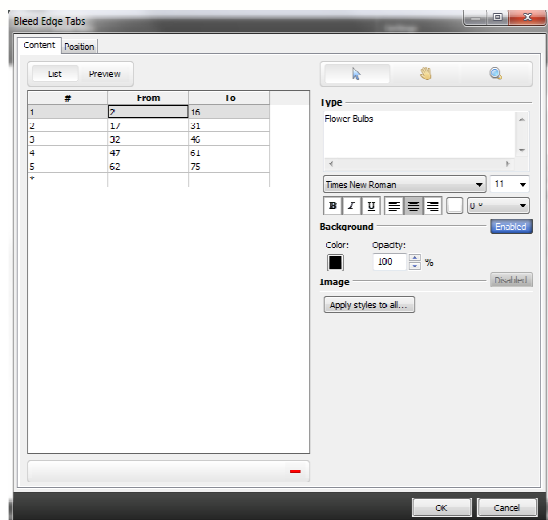
Vorbereitung

- Öffnen Sie die Fiery Command WorkStation 5.5 (oder eine neuere Version) und stellen Sie die Verbindung zu einem unterstützten Fiery Server her.
 - Auf www.efi.com/fieryjobmaster finden Sie eine aktuelle Liste der unterstützten Drucker.
- Aktivieren Sie auf dem Computer, auf dem die Anwendung Command WorkStation installiert ist, die Lizenz für Fiery JobMaster.
- Transferieren Sie die Beispieldatei „FGS_catalog_bleed_tabs_LTR.pdf“ oder „FGS_catalog_bleed_tabs_A4.pdf“ in die Auftragsliste „Angehalten“ auf dem Fiery Server. Die Datei kann per Drag-and-Drop vom Desktop auf die Auftragsliste „Angehalten“ bewegt oder alternativ in die Anwendung Command WorkStation importiert werden.
- Vergewissern Sie sich, dass der Drucker und der Fiery Server kalibriert sind, bevor Sie Aufträge drucken.



Hinweis:

Für das Finishing des Dokuments und das randlose Zuschneiden der Handmarken wird Inline- oder Offline-Hardware benötigt. Die genaue Vorgehensweise zum Konfigurieren und Drucken der fertiggestellten Dokumente variiert abhängig vom verwendeten Ausgabegerät. Weitere Hinweise finden Sie in der Anwenderdokumentation zu dem Ausgabegerät und dem Fiery Server, die für diese Übungsanleitung verwendet werden.



Registerseiten mit Tabs für Handmarken in JobMaster einrichten

1. Klicken Sie mit der rechten Maustaste auf die Datei „FGS_catalog_bleed_tabs_LTR.pdf“ oder „FGS_catalog_bleed_tabs_A4.pdf“ in der Auftragsliste „Angehalten“ der Anwendung Command WorkStation und wählen Sie „JobMaster“.
2. Wählen Sie im Fensterbereich „Einstellungen“ die Einstellung „8 1/2“ oder „A4“ als Bogengröße und die Einstellung „Oben-Oben“ für die Option „Duplex“.
3. Markieren Sie im Fensterbereich „Seitenansicht“ die erste Seite jedes Abschnitts oder Kapitels. Markieren Sie für dieses Beispiel die Seiten **2, 17, 32, 47 und 62**.
4. Wählen Sie „Handmarke bearbeiten“ im Menü „Aktionen“ oder klicken Sie mit der rechten Maustaste auf eine der markierten Seiten und wählen Sie „Handmarke bearbeiten“ im Kontextmenü.
5. Das Fenster „Tabs für Handmarken“ wird geöffnet. Geben Sie im Bereich „Inhalt“ den Seitenbereich sowie den Registertext und die Hintergrundfarbe für die entsprechenden Tabs an. Orientieren Sie sich dabei an der folgenden Tabelle.

Seitenbereich	Registertext	Farbe
2-16	Flower Bulbs	141 198 63
17-31	Direct Sow Flowers	230 174 51
32-46	Roses	201 69 68
47-61	Bedding Flowers	79 76 160
62-76	Perennials	34 163 203

- a. Geben Sie die Seitenbereiche mithilfe der Spalten „Von“ und „Bis“ an. Nachdem Sie die Nummer für einen Seitenbereich eingegeben haben, können Sie durch Drücken der Tabulatortaste den Cursor direkt in das jeweils nächste Eingabefeld versetzen.
- b. Geben Sie den Registertext, der auf den Tabs des jeweiligen Abschnitts gedruckt werden soll, in das Textfeld rechts oben ein.
- c. Wählen Sie „Arial“ als Schriftart und „14 Punkt“ als Schriftgröße.

- d. Aktivieren Sie die Option „Stile kollektiv anwenden auf“. Deaktivieren Sie danach alle untergeordneten Optionen mit Ausnahme von „Textstile“ und klicken Sie auf „Anwenden“. Dadurch erreichen Sie, dass nur die festgelegten Textstile auf alle Tabs angewendet werden.
- e. Markieren Sie nacheinander die Listeneinträge der definierten Seitenbereiche, um für jeden Seitenbereich die gewünschte Farbe festzulegen. Klicken Sie im Bereich „Hintergrund“ auf das Farbmusterfeld „Farbe“ und wählen Sie ein Werkzeug für die Farbwahl. Verwenden Sie für dieses Beispiel die RGB-Reglerleisten, um für die Tabs des jeweiligen Seitenbereichs die RGB-Farbwerte der Hintergrundfarbe anzugeben.

Klicken Sie auf das Symbol „Entfernen“ (rotes Minuszeichen) unten, wenn Sie einen Seitenbereich löschen wollen.

Sie können beim Festlegen der Farbwerte eine Farbpalette mit bevorzugten Farben erstellen, indem Sie die gewünschten Farbmuster in die Palette bewegen. Sie können u. U. Zeit sparen, wenn Sie zunächst die Palette der zu verwendenden Farben erstellen und erst danach den einzelnen Seitenbereichen die jeweilige Farbe zuordnen.



Hinweis:

Bei der Option „Stile kollektiv anwenden auf“ können Sie mit den nachgelagerten Optionen bestimmen, welche Attribute kollektiv auf alle Tabs angewendet werden sollen. Klicken Sie auf „Anwenden“, nachdem Sie die gewünschten Optionen aktiviert haben: Textetikett, Textstile, Hintergrundstile und Bildstile. Sie können Attribute auch nur auf solche Tabs anwenden, die dieselbe Position einnehmen.

6. Klicken Sie auf „Vorschau“, um den Inhalt Ihres Dokuments unter Einbeziehung der festgelegten Einstellungen anzuzeigen. Sie können den Wortlaut und die Attribute der Registertexte ändern. Die Änderungen werden in der Vorschau in Echtzeit veranschaulicht.
7. Klicken Sie auf „Position“, um die genauen Positions- und Größenangaben für die Tabs festzulegen, Behalten Sie für diese Übung die Standardeinstellungen und die angezeigte Anzahl von Tabs bei: 5.
8. Legen Sie für dieses Beispiel „0,25“ als „Abstand zur Kante“ seitlich fest. Klicken Sie auf „OK“, nachdem Sie die weiteren Optionen überprüft bzw. geändert haben.



Hinweis:


Das Fenster „Position“ enthält die Optionen für die Anzahl der Tabs, für das Positionieren und Drucken der Handmarken und für den Wiederholungsstil.

9. Schließen Sie JobMaster und speichern Sie das Dokument.
10. Speichern Sie das Dokument als normalen Auftrag, geben Sie einen neuen Namen für den Auftrag ein und klicken Sie auf „Ja“.
11. Öffnen Sie das Fenster „Auftragseigenschaften“ und wählen Sie die Einstellungen für die Inline-Broschürenerstellung und (im Bereich „Finishing“) für das Schneiden, die für Ihr spezifisches Ausgabegerät unterstützt und angeboten werden. Klicken Sie auf das Symbol „Farbe“ und vergewissern Sie sich, dass die Druckoption „Composite-Ausgabe überdrucken“ aktiviert ist (Einstellung „Ein“).
12. Sie können Ihr Dokument nun drucken.

[illegible]

EFI fuels success.

Von Fiery zu Inkjet im XXL-Format, von den wohl niedrigsten Stückkosten im Etikettendruck zu umfassend automatisierten Geschäftsprozessen: EFI hat alles, um Sie auf Erfolgskurs zu halten. Sie möchten mehr erfahren? www.efi.com oder telefonisch unter 0800 183 0832 (Deutschland), 0800-802180 (Österreich), 0800 897 114 (Schweiz) oder +49 (0)2102 7454 100



The APPS logo, AutoCal, Auto-Count, Balance, Best, the Best logo, BESTColor, BioVu, BioWare, ColorPASS, Colorproof, ColorWise, Command WorkStation, CopyNet, Cretachrom, Cretaprint, the Cretaprint logo, Cretaprinter, Cretaroller, DockNet, Digital StoreFront, DocBuilder, DocBuilder Pro, DocStream, DSFdesign Studio, Dynamic Wedge, EDOX, EFI, the EFI logo, Electronics For Imaging, Entrac, EPCount, EPPhoto, EPRegister, EPStatus, Estimate, ExpressPay, Fabrivid, Fast-4, Fiery, the Fiery logo, Fiery Driven, the Fiery Driven logo, Fiery JobFlow, Fiery JobMaster, Fiery Link, Fiery Prints, the Fiery Prints logo, Fiery Spark, FreeForm, Hagen, Inkintensity, Inkware, Jetrion, the Jetrion logo, LapNet, Logic, MiniNet, Monarch, MicroPress, OneFlow, Pace, PhotoXposure, Printcave, PressVu, PrinterSite, PrintFlow, PrintMe, the PrintMe logo, PrintSmith, PrintSmith Site, Printstream, Print to Win, Prograph, PSI, PSI Flexo, Radius, Rastek, the Rastek logo, Remoteproof, RIPChips, RIP-While-Print, Screenproof, SendMe, Sincolor, Splash, Spot-On, TrackNet, UltraPress, UltraTex, UltraVu, UV Series 50, VisualCal, VUTEK, the VUTEK logo, and WebTools are trademarks of Electronics For Imaging, Inc. and/or its wholly owned subsidiaries in the U.S. and/or certain other countries.