

## Procedimiento:

Preparar un trabajo de pestaña con borde a sangre con Fiery JobMaster



# Cómo preparar un trabajo de pestaña con borde a sangre con Fiery JobMaster

## Descripción de la característica

Fiery® JobMaster es un componente clave de Fiery Workflow Suite que ofrece funciones avanzadas de preparación de trabajos basadas en PDF. Con Fiery JobMaster, los usuarios pueden imprimir pestañas con configuración de borde a sangre en cada página de una sección, con una posición de pestaña incremental para cada capítulo sucesivo. Las aplicaciones incluyen libros, manuales o catálogos.

## Ventajas para el cliente

- Fácil navegación para documentos grandes. La adición de contenido de pestaña a cada página de una sección hace que sea fácil desplazarse por grandes documentos.
- Una gran alternativa para una identificación de capítulos rápida que no requiere el uso de papel con pestaña.

## Objetivos del ejercicio

- Utilizar Fiery JobMaster para designar las secciones de las pestañas
- Añadir texto de pestaña y color de fondo a cada pestaña

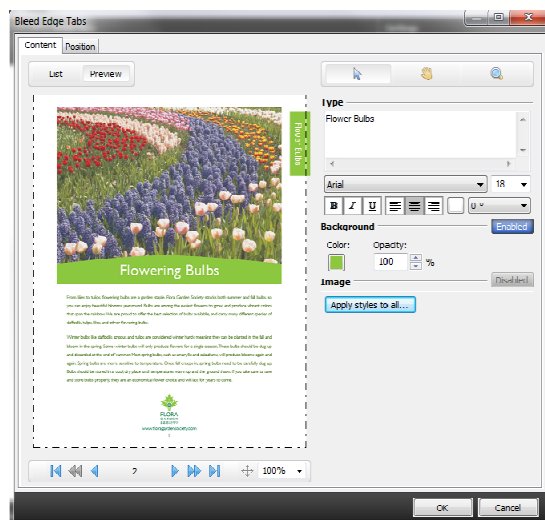
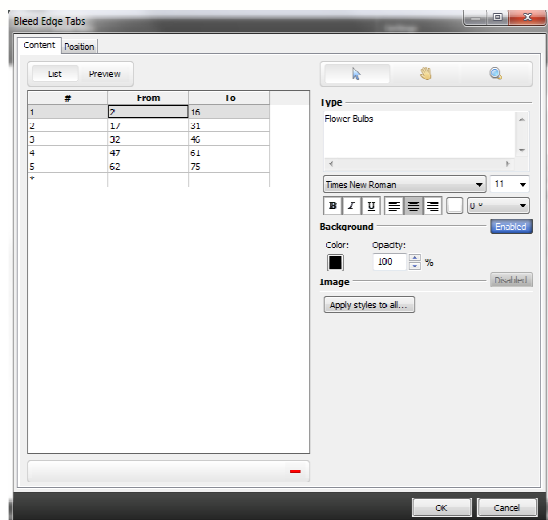
## Antes de comenzar

- Fiery Command WorkStation 5.5 o posterior debe estar abierto y conectado a un servidor Fiery.
  - Para ver una lista actualizada de las impresoras compatibles, vaya a [www.efi.com/fieryjobmaster](http://www.efi.com/fieryjobmaster)
- Active la licencia de Fiery JobMaster en el cliente de Command WorkStation.
- Coloque el archivo **FGS\_catalog\_bleed\_tabs\_LTR.pdf** o **FGS\_catalog\_bleed\_tabs\_A4.pdf** en la cola En espera de Fiery. Arrastre y coloque el archivo en la cola En espera de Command WorkStation o utilice la opción de menú Importar de Command WorkStation.
- Asegúrese de haber calibrado la impresora y Fiery antes de imprimir nada.



**Nota:**

Para generar el documento final con las pestañas de borde a sangre se requieren capacidades de terminación en línea o fuera de línea. El procedimiento de configuración e impresión del documento terminado puede variar en función del dispositivo de salida. Consulte la documentación del usuario para la copiadora y Fiery que se utilizarán para esta Guía de procedimiento.



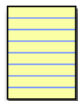
## Procedimiento de inserción de pestañas con borde a sangre de JobMaster

1. Haga clic con el botón derecho en el trabajo, **FGS\_catalog\_bleed\_tabs\_LTR.pdf** o **FGS\_catalog\_bleed\_tabs\_A4.pdf** en la cola En espera de Command WorkStation y seleccione **JobMaster**.
2. En el panel **Configuración**, seleccione **8 1/2** o **A4** como tamaño de hoja y establezca **Dúplex** en **Superior-Superior**.
3. En el panel **Vista de páginas**, seleccione la primera página de cada sección. Para este ejemplo, seleccione las páginas **2, 17, 32, 47 y 62**.
4. Seleccione **Editar pestaña de borde a sangre...** en el menú **Acciones** o haga clic con el botón derecho en una página seleccionada y elija **Editar pestaña con borde a sangre...**
5. Se abrirá la ventana **Pestañas de borde a sangre**. En la ventana de la pestaña **Contenido**, introduzca el rango de páginas, el texto de la pestaña y el color de acuerdo con la información del siguiente cuadro.

Rango de páginas	Texto de pestaña	Color
2-16	Bulbos de flores	141 198 63
17-31	Flores de siembra directa	230 174 51
32-46	Rosas	201 69 68
47-61	Flores para parterres	79 76 160
62-76	Perennes	34 163 203

- a. Introduzca los números de rango de página en la ventana **De** y **A**. Use la tecla **Tab** después de introducir cada número de rango de páginas para avanzar a la siguiente entrada.
- b. Introduzca el texto de la pestaña para cada sección de la ventana **Tipo**.
- c. Cambie la fuente a **Arial** y el tamaño de fuente a **14**.
- d. Seleccione **Aplicar estilos a todos...** Desactive todas las opciones excepto **Estilos de texto** y haga clic en **Aplicar**. Esto aplicará solo los estilos de texto a todas las pestañas.
- e. Seleccione cada rango de páginas y defina el color de cada sección. Haga clic en el **Color de fondo** y elija un selector de color. Para este ejemplo, seleccione las barras deslizantes **RGB** para especificar los valores **RGB** del color de cada sección de la pestaña.

Para eliminar un rango de páginas, seleccione el icono de eliminación (signo menos rojo) en la parte inferior.

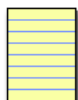


**Nota:**

Cree una paleta de colores para colores usados frecuentemente arrastrando cada color nuevo al cuadro de la paleta de colores a medida que define cada color. Ahorre tiempo creando primero la paleta de colores completa, antes de seleccionar cada sección y asignando el color.

**Aplicar estilos a todas...** permite seleccionar qué opciones se aplicarán a todas las secciones de pestañas haciendo clic en **Aplicar**. (Etiqueta de pestaña, Estilos de texto, Estilos de fondo y Estilos de imagen o Aplicar estilos a las pestañas de la misma posición).

6. Seleccione **Presentación preliminar de contenido** para ver el documento con los valores introducidos. Aquí puede realizar cambios en el texto de la pestaña y el color de fondo y ver una actualización activa en la presentación preliminar.
7. Seleccione la pestaña **Posición** para definir opciones adicionales de posición y tamaño. Para este ejemplo, deje la configuración por omisión y Número de pestañas: 5
8. En Área de impresión, establezca la **Distancia desde el borde para el lado** en **0,25** para este ejemplo y seleccione **Aceptar** cuando haya terminado de ver o cambiar las opciones adicionales.



**Nota:**

La ventana Posición incluye opciones para el número de pestañas, la posición y la impresión de las pestañas de borde a sangre y el estilo de repetición.

9. Cierre **JobMaster** y guarde el documento.
10. Guarde su trabajo como un trabajo normal, introduzca un nuevo nombre y seleccione **Sí**.
11. Abra Propiedades del trabajo y seleccione un cuadernillo en línea y las opciones de terminación de cuadernillo y guillotina en línea para el dispositivo de impresión, si están disponibles. Confirme que la opción Sobreimpresión compuesta tiene seleccionado el valor **Sí** en la pestaña Color.
12. Ahora está preparado para imprimir su documento.

## Cuadernillo completado después del recorte



## EFI le lanza hacia el éxito.

De los servidores Fiery al chorro de tinta en supergranformato, del coste más bajo por etiqueta a los procesos empresariales más automatizados, EFI tiene todo lo que su empresa necesita para triunfar. Visite [www.efi.com](http://www.efi.com) o llame al teléfono 650-357-3500 para obtener más información.



El logotipo de APPS, AutoCal, Auto-Count, Balance, Best, el logotipo de Best, BESTColor, BioVu, BioWare, ColorPASS, Colorproof, ColorWise, Command WorkStation, CopyNet, Cretachrom, Cretaprint, el logotipo de Cretaprint, Cretaprinter, Cretaroller, DockNet, Digital StoreFront, DocBuilder, DocBuilder Pro, DocStream, DSFdesign Studio, DynamicWedge, EDOX, EFI, el logotipo de EFI, ElectronicsForImaging, Entrac, EPCount, EPPhoto, EPRegister, EPStatus, Estimate, ExpressPay, Fabrividu, Fast-4, Fiery, el logotipo de Fiery, Fiery Driven, el logotipo de Fiery Driven, Fiery JobFlow, Fiery JobMaster, Fiery Link, Fiery Prints, el logotipo de Fiery Prints, Fiery Spark, FreeForm, Hagen, Inkintensity, Inkware, Jetrion, el logotipo de Jetrion, LapNet, Logic, MiniNet, Monarch, MicroPress, OneFlow, Pace, PhotoXposure, Printcafe, PressVu, PrinterSite, PrintFlow, PrintMe, el logotipo de PrintMe, PrintSmith, PrintSmithSite, Printstream, Print to Win, Prograph, PSI, PSI Flexo, Radius, Rastek, el logotipo de Rastek, Remoteproof, RIPChips, RIP-While-Print, Screenproof, SendMe, Sincrolor, Splash, Spot-On, TrackNet, UltraPress, UltraTex, UltraVu, UV Series 50, VisualCal, VUTEK, el logotipo de VUTEK y WebTools son marcas comerciales de ElectronicsForImaging, Inc. y/o sus subsidiarias en EE. UU. o en otros países.