

**Come:**

Preparare un  
lavoro con  
linguette al vivo  
con Fiery  
JobMaster



# Come preparare un lavoro con linguette al vivo con Fiery JobMaster

## Descrizione delle funzioni

Fiery® JobMaster è un componente chiave di Fiery Workflow Suite che fornisce funzioni avanzate di preparazione dei lavori basati sul formato PDF. Con Fiery JobMaster, gli utenti possono stampare le linguette con le impostazioni al vivo su ciascuna pagina di una sezione, con posizione incrementale per ciascun capitolo successivo. Le applicazioni comprendono libri, manuali o cataloghi.

## Vantaggi per il cliente

- Consultazione facilitata per i documenti grandi. L'aggiunta del contenuto della linguetta su ciascuna pagina di una sezione facilita la consultazione di documenti composti da molte pagine.
- Una valida alternativa per la rapida individuazione dei capitoli senza dover ricorrere al supporto per separatori.

## Obiettivi dell'esercitazione

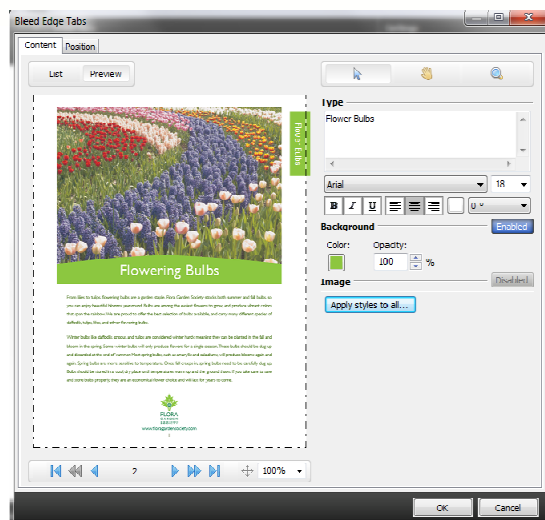
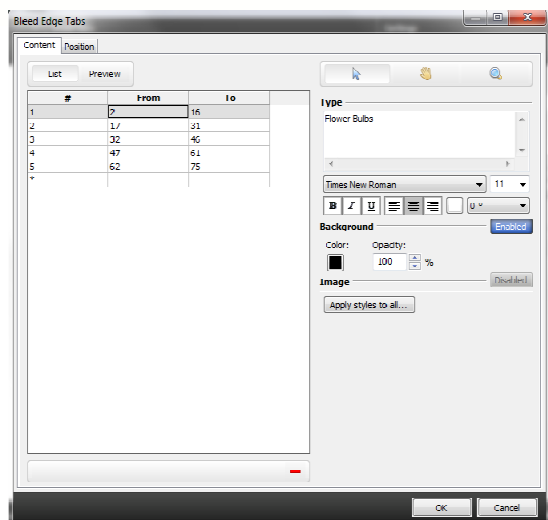
- Uso di Fiery JobMaster per definire le sezioni con i separatori.
- Aggiunta di testo e colore di sfondo a ciascun separatore.

## Prima di iniziare

- Avviare Fiery Command WorkStation 5.5 o versioni successive e collegarlo a un server Fiery supportato.
  - Per l'elenco aggiornato delle stampanti supportate, andare a [www.efi.com/fieryjobmaster](http://www.efi.com/fieryjobmaster)
- Attivare la licenza di Fiery JobMaster sul client di Command WorkStation.
- Collocare il file **FGS\_catalog\_bleed\_tabs\_LTR.pdf** o **FGS\_catalog\_bleed\_tabs\_A4.pdf** nella coda di attesa di Fiery. Trascinare il file nella coda di attesa di Command WorkStation o usare l'opzione Importa di Command WorkStation.
- Assicurarsi che la stampante e Fiery siano stati calibrati prima di stampare.

**Nota:**

Per produrre il documento finale con le linguette al vivo rifilate, è necessario disporre di specifiche unità di finitura inline o offline. Ogni periferica di stampa avrà procedure differenti per configurare e stampare il documento finito. Consultare la documentazione utente della fotocopiatrice e del server Fiery utilizzati in questa guida pratica.



## Procedura per creare le linguette al vivo in JobMaster

1. Fare clic con il pulsante destro del mouse sul lavoro, **FGS\_catalog\_bleed\_tabs\_LTR.pdf** o **FGS\_catalog\_bleed\_tabs\_A4.pdf** nella coda di attesa di Command WorkStation e selezionare **JobMaster**.
2. Nell'area **Settings** (Impostazioni), selezionare **8 1/2** o **A4** come formato del foglio e impostare Duplex (Fronte-retro) su **Top-Top** (Alto-Alto).
3. Nell'area **Page View** (Vista pagina), selezionare la prima pagina di ciascuna sezione. Per questo esempio, selezionare le pagine **2, 17, 32, 47 e 62**.
4. Selezionare **Edit Bleed Edge Tab...** (Modifica linguetta al vivo) dal menu **Actions** (Azioni) o fare clic con il pulsante destro del mouse su una pagina selezionata e selezionare **Edit Bleed Edge Tab...** (Modifica linguetta al vivo).
5. La finestra **Bleed Edge Tabs** (Linguette al vivo) si apre. Nella scheda **Content** (Contenuto), immettere l'intervallo di pagine, il testo e il colore come indicato di seguito.

Intervallo pagine	Testo separatore	Colore
2-16	Flower Bulbs	141 198 63
17-31	Direct Sow Flowers	230 174 51
32-46	Roses	201 69 68
47-61	Bedding Flowers	79 76 160
62-76	Perennials	34 163 203

- a. Immettere i numeri di pagina nei campi **From** (Da) e **To** (A). Usare il tasto di tabulazione dopo avere immesso un numero per passare al campo successivo.
- b. Immettere il testo di ciascuna sezione nella finestra **Type** (Tipo).
- c. Cambiare il font in **Arial** e il corpo in **14**.
- d. Selezionare **Apply styles to all...** (Applica stili a tutti). Deselezionare tutte le opzioni eccetto **Text Styles** (Stili testo) e selezionare **Apply** (Applica). In questo modo, si applicheranno solo gli stili di testo a tutte le linguette.
- e. Selezionare ciascun intervallo di pagine e definire il colore per ciascuna sezione. Fare clic sul colore di sfondo e selezionare un colore. Per questo esempio, selezionare le barre di scorrimento RGB per specificare i valori RGB per il colore di ciascuna sezione.

Per eliminare un intervallo di pagine, selezionare l'icona Rimuovi (simbolo meno in rosso) in basso.



**Nota:**

Creare una tavolozza per i colori più usati trascinando ciascun nuovo colore nel riquadro, a mano a mano che si definiscono i colori. Prendersi il tempo necessario per creare la tavolozza completa dei colori prima di selezionare ciascuna sezione e assegnarle il colore.

**Apply styles to all...** (Applica stili a tutti) consente di selezionare quali opzioni applicare a tutte le sezioni. Quindi, fare clic su **Apply** (Applica). (Tab Label (Etichetta testo), Text Styles (Stili testo), Background Styles (Stili sfondo) e Image styles (Stili immagine) o Apply styles to tabs of the same position) (Applica stili a linguette della stessa posizione).

6. Selezionare **Content Preview** (Contenuto Anteprima) per visualizzare il documento con le impostazioni immesse. Qui è possibile apportare le modifiche al testo e al colore di sfondo e vedere l'aggiornamento in tempo reale nell'anteprima.
7. Selezionare la scheda **Position** (Posizione) per definire la posizione e la dimensione di altre linguette. Per questo esempio, lasciare il numero di linguette e le impostazioni predefinite: 5
8. Per questo esempio, in Printing Area (Area di stampa), impostare **Distance from edge** (Distanza dal bordo - Laterale) su **0.25** e selezionare **OK** quando si è terminato di visualizzare o cambiare le altre opzioni.



**Nota:**

La finestra Position (Posizione) comprende le opzioni per il numero di linguette, la posizione e la stampa delle linguette al vivo e lo stile di ripetizione.

9. Chiudere **JobMaster** e salvare il documento.
10. Salvare il lavoro come un normale lavoro, immettere un nuovo nome e selezionare **Yes** (Sì).
11. Aprire Job Properties (Proprietà del lavoro) e selezionare le eventuali opzioni di finitura inline di rifilo e booklet per la periferica di stampa, se disponibili. Verificare che Composite overprint (Sovrastampa composita) sia impostata su **ON** (Sì) nella scheda Color (Colore).
12. A questo punto, è possibile stampare il documento.

## Booklet completato dopo il rifilo



## EFI dà impulso al tuo successo.

Da Fiery alla stampa inkjet per grandi formati, dal costo più basso per etichetta ai processi aziendali più altamente automatizzati, EFI offre alla tua azienda tutto quello di cui ha bisogno per avere successo. Per ulteriori informazioni, visita il sito [www.efi.com](http://www.efi.com) oppure chiama il numero 800 873 230 (gratuito per chi chiama dall'Italia) o 0800 897 114 (Svizzera).



The APPS logo, AutoCal, Auto-Count, Balance, Best, the Best logo, BESTColor, BioVu, BioWare, ColorPASS, Colorproof, ColorWise, Command WorkStation, CopyNet, Cretachrom, Cretaprint, the Cretaprint logo, Cretaprinter, Cretaroller, DockNet, Digital StoreFront, DocBuilder, DocBuilder Pro, DocStream, DSfdesign Studio, Dynamic Wedge, EDOX, EFI, the EFI logo, Electronics For Imaging, Entrac, EPCount, EPPPhoto, EPRRegister, EPStatus, Estimate, ExpressPay, Fabrivid, Fast-4, Fiery, the Fiery logo, Fiery Driven, the Fiery Driven logo, Fiery JobFlow, Fiery JobMaster, Fiery Link, Fiery Prints, the Fiery Prints logo, Fiery Spark, FreeForm, Hagen, Inkintensity, Inkware, Jetrion, the Jetrion logo, LapNet, Logic, MiniNet, Monarch, MicroPress, OneFlow, Pace, PhotoXposure, Printcafe, PressVu, PrinterSite, PrintFlow, PrintMe, the PrintMe logo, PrintSmith, PrintSmith Site, Printstream, Print to Win, Prograph, PSI, PSI Flexo, Radius, Rastek, the Rastek logo, Remoteproof, RIPChips, RIP-While-Print, Screenproof, SendMe, Sincolor, Splash, Spot-On, TrackNet, UltraPress, UltraTex, UltraVu, UV Series 50, VisualCal, VUTEK, the VUTEK logo, and WebTools are trademarks of Electronics For Imaging, Inc. and/or its wholly owned subsidiaries in the U.S. and/or certain other countries.