

Procedimiento:

Crear y administrar la
calibración usando un
espectrofotómetro
EFI ES-2000



Procedimiento: Crear y administrar la calibración usando un espectrofotómetro EFI ES-2000

Descripción de la característica

Obtener siempre un color predecible es uno de los principales retos para cualquier negocio y la calibración es el aspecto más importante en la impresión a color. Todos los sistemas de impresión basados en tóner utilizan mecanismos sensibles a factores ambientales como la humedad y la temperatura. La calibración es fundamental para conseguir una reproducción uniforme de los colores a pesar de estos cambios ambientales. Los controladores Fiery ofrecen dos métodos de calibración, usando un dispositivo externo de medición, como el espectrofotómetro ES-2000 (o el GretagMacbeth Eye-One específico de OEM), o usando el escáner integrado de la copiadora o el método ColorCal. En esta guía de procedimiento se describirá el método de calibración con ES2000.

Ventajas para el cliente

- La calibración se activa en cada trabajo, en caso necesario, si las Preferencias de Calibrar están configuradas para suspender la impresión cuando la calibración haya caducado. De esta forma se asegura que cada trabajo seleccionado tenga una calibración actualizada aplicada a través del espectrofotómetro EFI ES-2000.

Objetivos del ejercicio

- Configurar las Preferencias de Calibrar.
- Calibrar el servidor Fiery para obtener colores uniformes y reproducibles usando el EFI ES-2000.
- Realizar la Calibración basada en trabajos mediante las Preferencias de Calibrar con la opción Suspender la impresión cuando la calibración haya caducado activada.
- Imprimir un trabajo seleccionado en la cola En espera de Command WorkStation. El trabajo procesado se Suspenderá; haga clic con el botón derecho para seleccionar Propiedades. Calibrar usando el EFI ES-2000.

Recursos adicionales

Si desea aprender más acerca de las funciones de los productos Fiery, EFI ha creado cursos interactivos en línea diseñados para mejorar el conocimiento de los productos Fiery y ayudar a aumentar el rendimiento. Para ver una lista completa de los cursos en línea que ofrecemos, vaya a la página web [Fiery eLearning](https://www.efi.com/learning).

Antes de comenzar

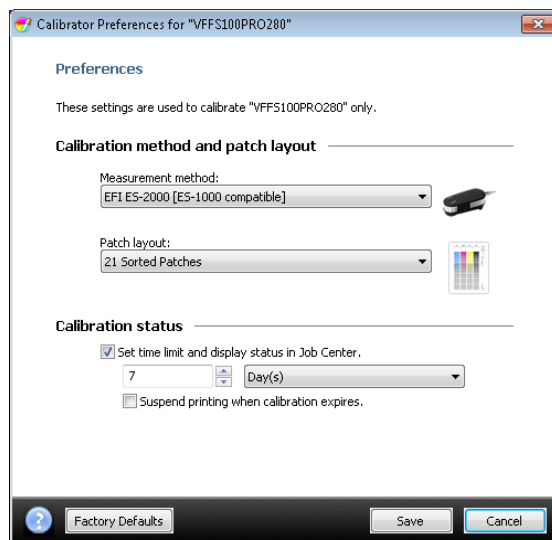
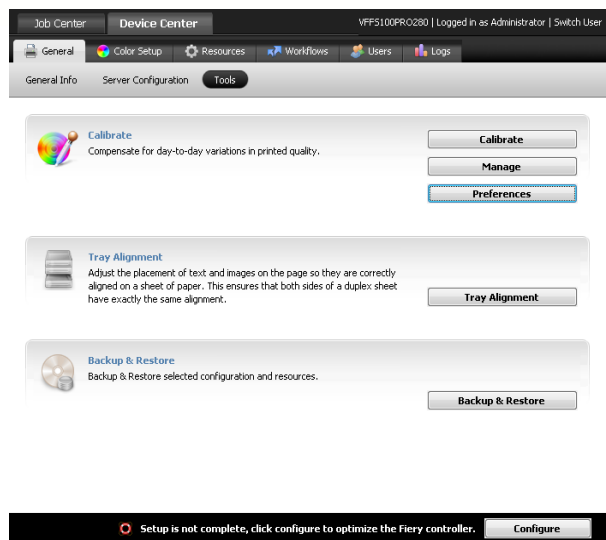
- Fiery Command WorkStation 5.5 o posterior debe estar abierto y conectado al menos en un servidor Fiery, ejecutando Fiery FS150/FS150 Pro o posterior.
- Inicie una sesión como administrador en Command WorkStation.
- Tenga el espectrofotómetro EFI ES-2000 conectado al sistema que ejecute Command WorkStation.



Nota:

Las Preferencias de calibración requieren iniciar la sesión como administrador en Command WorkStation.

La calibración puede realizarse iniciando una sesión como operador o como administrador en Command WorkStation.



Configuración del servidor Fiery de Preferencias de Calibrador

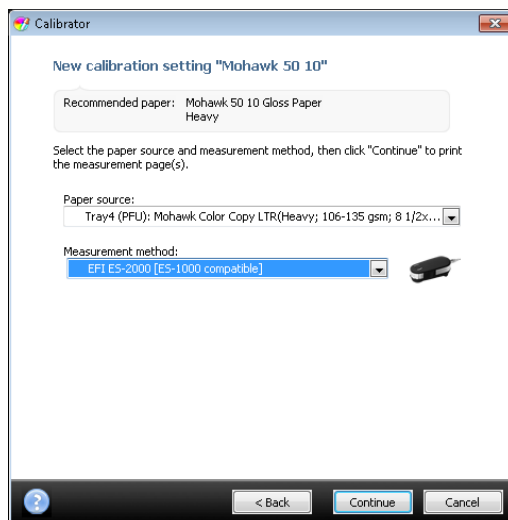
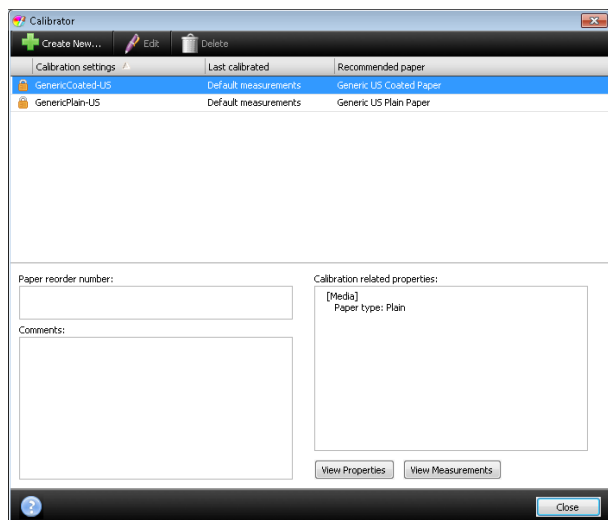
1. Seleccione **Centro de dispositivo** en Fiery Command WorkStation o seleccione **Herramientas** en el menú **Ir**.
2. En la sección **Calibrar**, seleccione **Preferencias**.
3. Defina como método de medida **EFI ES-2000 [compatible con ES-1000]** o el dispositivo que vaya a utilizar para medir las páginas de calibración.
4. Seleccione el **Diseño de muestras**: Para este ejemplo, seleccione **21 muestras ordenadas**.
5. A continuación, defina el **Estado de la calibración**.
 - a. Active la casilla de verificación para habilitar la opción **Establecer límite de tiempo y mostrar estado en el Centro de trabajos**. De esta forma, se fuerza el tiempo que puede transcurrir entre calibraciones. También se mostrarán la fecha y la hora de la última calibración para cada tipo de papel utilizado en un trabajo.
 - b. Defina el número de días u horas que pueden transcurrir entre calibraciones.
 - c. Active la casilla de verificación **Suspender la impresión cuando la calibración haya caducado** si su flujo de trabajo va a beneficiarse de este valor. Por omisión, este valor no está activado.



Nota:

Las opciones adicionales de Preferencias situadas dentro de: **Método de creación de perfiles y diseño de muestras** son valores para el software Color Profiler Suite y sólo estarán disponibles si el software Fiery Color Profiler Suite está instalado en el cliente de Command WorkStation.

6. **Guarde** las Preferencias de Calibrador.



Crear un conjunto de calibración

1. Seleccione **Administrar** en la sección Calibrar.
2. Seleccione **Crear nuevo...** para crear el nuevo Conjunto de calibración.
3. Empiece seleccionando un Conjunto de calibración existente que sea similar al papel que va a calibrar y haga clic en **Aceptar**.
4. Cuando se le solicite, asigne un nombre al nuevo Conjunto de calibración.
5. Complete el cuadro de texto **Papel recomendado** con el tipo de papel que se utilizará en la calibración. Puede dejarse vacío, pero si se completa, la administración de papel y soportes será más fácil en el futuro.
6. Para asignar propiedades del papel como el tamaño de papel, el gramaje y el estucado requeridos para imprimir con el papel deseado, seleccione **Propiedades** para abrir Propiedades del trabajo.
 - a. Seleccione la pestaña **Papel** y asigne el **Tipo de papel**, **Gramaje del papel**, **Estucado** y **Bandeja de papel** o **Paper Catalog** adecuados para su flujo de trabajo.
 - b. Seleccione la pestaña **Imagen** y asigne el tipo de **Línea/Punto** asociado a este conjunto de calibración. Cada tipo de Línea/Punto deberá tener un conjunto de calibración y un perfil de salida exclusivos. Recuerde que estas opciones variarán en función del dispositivo.

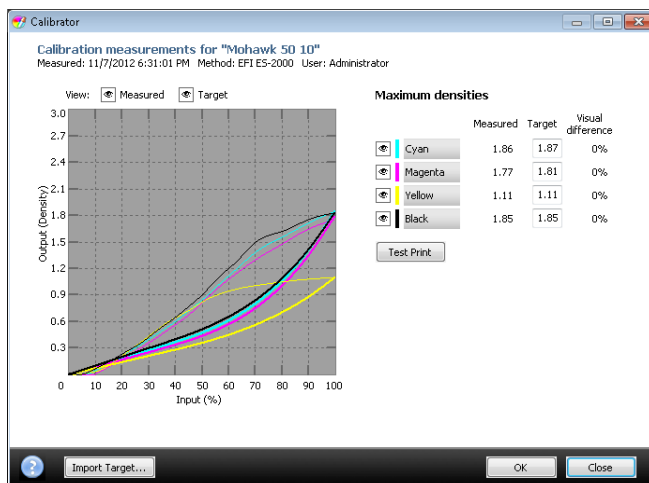
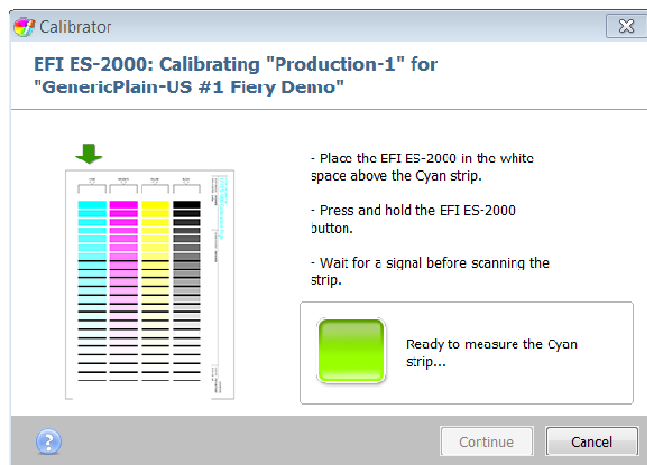


Nota: Algunos mecanismos de impresión requerirán que el papel sea seleccionado mediante Paper Catalog.

7. Haga clic en **Aceptar** para cerrar la ventana **Propiedades del trabajo** y seleccione **Continuar**.
8. Seleccione el **Origen del papel** que se utilizará para imprimir la página de calibración.
9. Defina **EFI ES-2000** como Método de medida, o bien el dispositivo de medida que haya conectado y seleccione **Continuar**.
10. La página de calibración se imprimirá usando las **Preferencias de calibración** y las **Propiedades del trabajo**. Recupere la página impresa.



Nota: La página impresa se definió en las Preferencias de calibración. El número de páginas de calibración impresas se define en Preferencias de calibración.

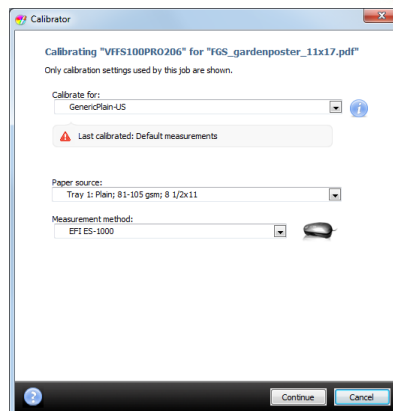
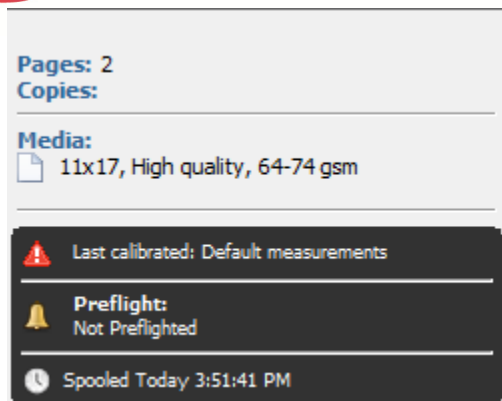


11. Siga las instrucciones de la pantalla para calibrar el ES-2000 y medir la página de muestras.
 - a. Coloque el ES-2000 en su soporte y calíbrelo presionando el botón de su lateral o haciendo clic en **Continuar**.
 - b. Coloque la página de calibración en la bandeja de respaldo. A continuación, medirá las cuatro columnas de color en la página de calibración.
 - c. Cuando se le indique leer la columna cian, sitúe el EFI-ES2000 en el espacio blanco situado sobre la columna cian junto a la flecha. Continúe los pasos del asistente de la pantalla para medir cada una de las columnas de color.
12. Cuando haya medido correctamente las cuatro columnas de color, seleccione **Continuar** para ver los resultados de calibración.
13. Para ver un gráfico donde se comparan los valores de medición de D-máx con las curvas de destino, seleccione **Vea las medidas**. **Cierre** la ventana de medidas cuando termine.



Nota: Revise cada color del gráfico y compare la D-Máx de los valores medidos frente a los valores objetivo de cada color. Si la **Diferencia visual** es superior al 5%, es posible que la impresora requiera servicio técnico.

14. Una vez comparados los valores de D-máx, seleccione el perfil de salida que se asociará al nuevo Conjunto de calibración.
15. Cuando se seleccione el perfil de salida, se aplicará la calibración asociada.
16. Haga clic en **Aceptar** cuando haya terminado y **cierre** Calibrador.
17. Para saber más acerca de cómo crear perfiles de salida personalizados, examine la Guía de procedimiento: **Obtener un color exacto y uniforme con perfiles de impresora**.



Calibración basada en el trabajo

1. El área **Estado de trabajos** de Command WorkStation indicará si el tiempo límite de calibración ha caducado para el tipo de papel asignado al trabajo. Si intenta imprimir un trabajo con una calibración caducada, el trabajo se suspenderá en la cola Imprimir, y se resaltará en color rojo.
2. Para calibrar el papel utilizado en un trabajo, seleccione un trabajo de la cola En espera, haga clic con el botón derecho y seleccione **Calibrar trabajo**....
3. En la ventana **Calibrador**, seleccione el papel que desea calibrar desde el menú **Calibrar para**:
4. Seleccione la bandeja de papel cargada con el papel requerido, seleccione el dispositivo de medida y haga clic en **Continuar**.
5. Cuando se imprima la página de calibración, seleccione **Aceptar**.
6. Siga las instrucciones de la pantalla para calibrar el ES-2000 y medir la página de muestras.
 - a. Coloque el ES-2000 en su soporte y calíbrelo presionando el botón de su lateral o seleccionando **Continuar**.
 - b. Coloque la página de calibración en la bandeja de respaldo. A continuación, medirá las cuatro columnas de color en la página de calibración.
7. Cuando haya medido correctamente las cuatro columnas de color, seleccione **Continuar** para ver los resultados de calibración.
8. Puede seleccionar Prueba de impresión para imprimir una página de comparación.
9. Para completar la calibración, seleccione **Aplicar y Cerrar**. Para imprimir el trabajo inmediatamente después de aplicar la calibración, active la casilla **Imprimir** [nombre del trabajo] antes de seleccionar **Aplicar y Cerrar**.
10. Para ver un gráfico donde se comparan los valores de medición de D-máx con las curvas de destino, seleccione **Vea las medidas**.



Nota:

Revise cada color del gráfico y compare la D-Máx de los valores medidos frente a los valores objetivo de cada color.

Si la **Diferencia visual** es superior al 5%, es posible que la impresora requiera servicio técnico.

11. Una vez comparados los valores de D-máx, seleccione **Aplicar y Cerrar**.

La nueva calibración se utilizará con todos los trabajos que utilicen el mismo tipo de papel hasta que la calibración caduque de nuevo.

EFI le lanza hacia el éxito.

De los servidores Fiery al chorro de tinta en supergranformato, del coste más bajo por etiqueta a los procesos empresariales más automatizados, EFI tiene todo lo que su empresa necesita para triunfar. Visite www.efi.com o llame al teléfono 650-357-3500 para obtener más información.



El logotipo de APPS, AutoCal, Auto-Count, Balance, Best, el logotipo de Best, BESTColor, BioVu, BioWare, ColorPASS, Colorproof, ColorWise, Command WorkStation, CopyNet, Cretachrom, Cretaprint, el logotipo de Cretaprint, Cretaprinter, Cretaroller, DockNet, Digital StoreFront, DocBuilder, DocBuilder Pro, DocStream, DSFdesign Studio, DynamicWedge, EDOX, EFI, el logotipo de EFI, ElectronicsForImaging, Entrac, EPCount, EPPhoto, EPRegister, EPStatus, Estimate, ExpressPay, Fabrividu, Fast-4, Fiery, el logotipo de Fiery, Fiery Driven, el logotipo de Fiery Driven, Fiery JobFlow, Fiery JobMaster, Fiery Link, Fiery Prints, el logotipo de Fiery Prints, Fiery Spark, FreeForm, Hagen, Inkintensity, Inkware, Jetrion, el logotipo de Jetrion, LapNet, Logic, MiniNet, Monarch, MicroPress, OneFlow, Pace, PhotoXposure, Printcafe, PressVu, PrinterSite, PrintFlow, PrintMe, el logotipo de PrintMe, PrintSmith, PrintSmithSite, Printstream, Print to Win, Prograph, PSI, PSI Flexo, Radius, Rastek, el logotipo de Rastek, Remoteproof, RIPChips, RIP-While-Print, Screenproof, SendMe, Sincrolor, Splash, Spot-On, TrackNet, UltraPress, UltraTex, UltraVu, UV Series 50, VisualCal, VUTEK, el logotipo de VUTEK y WebTools son marcas comerciales de ElectronicsForImaging, Inc. y/o sus subsidiarias en EE. UU. o en otros países.