

Návod:

Pracovní postup pro
správu úloh v aplikaci
Fiery Command
WorkStation



Návod: Pracovní postup pro správu úloh v aplikaci Fiery Command WorkStation

Přehled funkce

Aplikace Fiery Command WorkStation®, rozhraní ke správě tiskových úloh pro zařízení Fiery, zvyšuje produktivitu, výkonnost a intuitivnost tisku. Poskytuje přístup k výkonným funkcím serverů Fiery a centralizuje správu úloh k dosažení optimálních výsledků v reálném čase. Díky intuitivnímu rozhraní jsou komplexní úlohy jednoduché bez ohledu na zkušenosti operátora. Plná podpora systému Mac a Windows zajišťuje uživatelům přesně stejné funkce, vzhled i použití.

Přínosy pro zákazníky

- Zvyšuje produktivitu, protože k dokončení úloh vám bude stačit méně kliknutí.
- Pomocí úprav na řádku lze změnit počet kopií výběrem čísla ve frontě podržených nebo vytištěných úloh. Uživatel již nemusí otevírat okno Vlastností úlohy.
- Úlohu lze rychle vyhledat pomocí filtrovaných zobrazení seznamu úloh
- Správci mohou ukládat, upravovat, publikovat a odstraňovat předvolby serveru z nabídky Středisko zařízení aplikace Command WorkStation. Ostatní uživatelé mají k centrálně uloženým předvolbám přístup prostřednictvím pracovních postupů, jako jsou virtuální tiskárny, sledované složky, okno Vlastností zařízení a tiskové ovladače. Předvolby lze také rychle vybrat z nabídky otevírané pravým tlačítkem.
- Získejte optimální výsledky díky všem potřebným nástrojům, které máte na dosah ruky.
- Nabízí se zdarma, abyste mohli optimalizovat stávající vybavení bez dodatečných investic.
- Vizualizujte si na obrazovce, jaký dopad budou mít tisková nastavení na úlohu, a minimalizujte tak počet chyb a množství odpadu.
- Získejte přesně stejné tiskové prostředí z klientů se systémem Mac® a Windows®.

Cíle cvičení

- Připojení k serveru Fiery pomocí aplikace Fiery Command WorkStation 5
- Importování více úloh přetažením
- Změna počtu tisknutých kopií a názvu dokumentu pomocí úprav úlohy v řádku
- Vyhledání konkrétní úlohy pomocí filtrů seznamu úloh
- Změna Vlastností úlohy a uložení nového nastavení formou předvolby serveru
- Aplikace uložené předvolby serveru na další úlohu
- Vytištění nové úlohy

Další zdroje

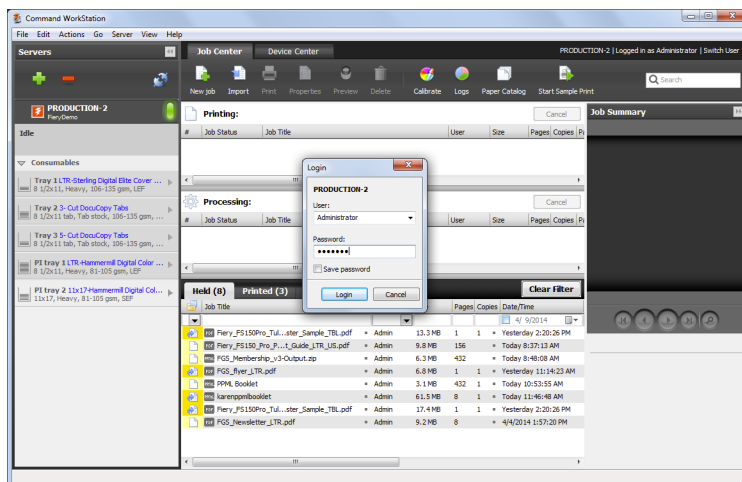
Chcete-li se dozvědět více o funkcích produktů Fiery, společnost EFI vytvořila interaktivní online kurzy, pomocí nichž lze zlepšit znalost produktů Fiery a zvýšit produktivitu. Kompletní seznam nabízených online kurzů najdete na webové stránce [Fiery eLearning](#).

Než začnete

- Musíte mít otevřenou aplikaci Fiery Command WorkStation 5.6 nebo vyšší, nainstalovanou na klientu se systémem Windows nebo Macintosh.
- Připravte si adresu TCP/IP a název alespoň jednoho serveru Fiery se systémem Fiery FS150/FS150 Pro nebo vyšším.
- Před tiskem jakéhokoli výstupu musí proběhnout kalibrace tiskárny i zařízení Fiery.
- Následující ukázkový soubor uložte do umístění, kam můžete přejít, abyste ho mohli použít později při tomto cvičení.
 - **FGS_flyer_LTR.pdf nebo FGS_flyer_A4.pdf**
 - **FGS_booklet_LTR.pdf nebo FGS_booklet_A4.pdf**

**Poznámka:**

Postup konfigurace a tisku dokončeného dokumentu se bude lišit u různých výstupních zařízení. Informace vyhledejte v uživatelské dokumentaci ke kopírce a zařízení Fiery, které budete v tomto průvodci používat.



Připojení k aplikaci Fiery Command WorkStation

1. Při prvním spuštění aplikace Fiery Command WorkStation bude nutné přidat do seznamu serverů server Fiery. Je-li již server Fiery v seznamu serverů dostupný, přejděte na další část.
2. Otevřete aplikaci **Fiery Command WorkStation** a vyberte ikonu **Přidat (+)**; otevře se dialogové okno **Připojit**.
3. Zadejte adresu TCP/IP nebo název hostitele serveru Fiery, který chcete spravovat pomocí aplikace Fiery Command WorkStation 5, a vyberte možnost **Připojit**.

K vyhledání serveru Fiery lze využít další možnosti výběrem ikony **Hledat** (lupa). Otevřete tak okno vyhledávání, v němž můžete vyhledávat automaticky, nebo hledání vymezení na základě rozsahu IP adres nebo rozsahu podsítí.



Poznámka: Při automatickém hledání se vyhledají všechny servery Fiery ve stejné podsíti TCP/IP jako klientská stanice.

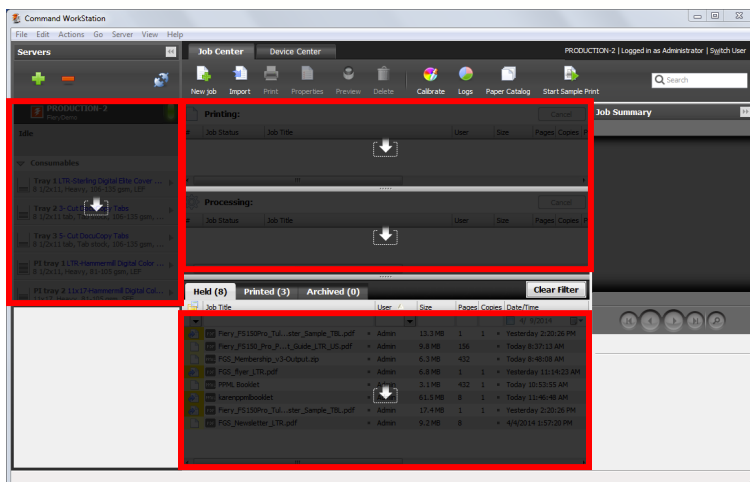
Po vyhledání serveru Fiery jej vyberte ze seznamu zjištěných serverů Fiery a vyberte možnost **Přidat**.

Pomocí kláves Shift a CTRL (Windows) nebo Command (Macintosh) lze vybrat více serverů Fiery.

4. Otevře se obrazovka aplikace **Fiery Command WorkStation** s oknem pro zadání přihlašovacích údajů.
5. V okně **Přihlášení** vyberte **Uživatelské jméno** a zadejte **Heslo uživatele**.
6. V tomto příkladu vyberte uživatele **Správce**, výchozí heslo je **Fiery.1**.
7. Vyberte možnost **Přihlášení**.



Poznámka: Podle potřeby lze nyní zaškrtnout pole **Uložit**. Zaškrtnete-li toto pole, můžete se při příštím připojení přihlásit k serveru Fiery automaticky.



Importování úloh

1. Okno aplikace Fiery Command WorkStation a složku obsahující ukázkový soubor umístěte tak, aby byly vidět na obrazovce současně.
2. Vyberte soubor či soubory, které chcete importovat, a přetáhněte je do fronty oblasti přetažení nebo fronty podržených úloh. V tomto příkladu přetáhněte soubor **FGS_flyer_LTR.pdf** a **FGS_booklet_LTR.pdf** nebo **FGS_flyer_A4.pdf** a **FGS_booklet_A4.pdf** do fronty podržených úloh. Oblast přetažení nebo fronta podržených úloh se zvýrazní podle toho, kam se úloha umístí.

Oblast přetažení nebo se zvýrazní podle toho, kam se soubory umístí. Aplikace Command WorkStation obsahuje čtyři oblasti přetažení.

Seznam serverů: dokumenty přesunuté na server Fiery automaticky otevřou dialogové okno Import. (umožňuje vybrat pracovní postup a akci úlohy – pracovní postup zahrnuje předvolby serveru a virtuální tiskárny).



Poznámka: **Podrženo:** Dokument se importuje na server Fiery a podrží, aniž by se zpracoval či vytiskl. Uživatel může upravit vlastnosti úlohy nebo úlohu spravovat pomocí dalších nástrojů aplikace Fiery Command WorkStation.

Zpracování: Dokument se zpracuje a podrží s uložením rastrových dat. Dokument se nevytiskne.

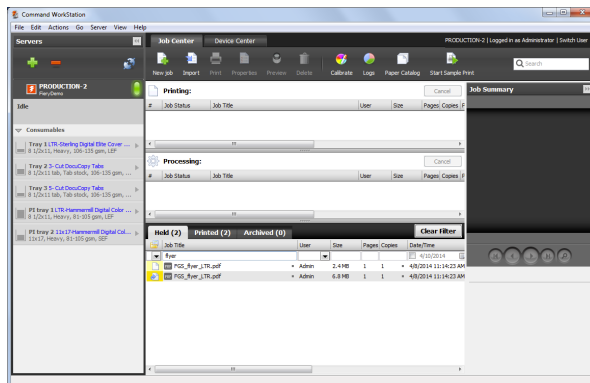
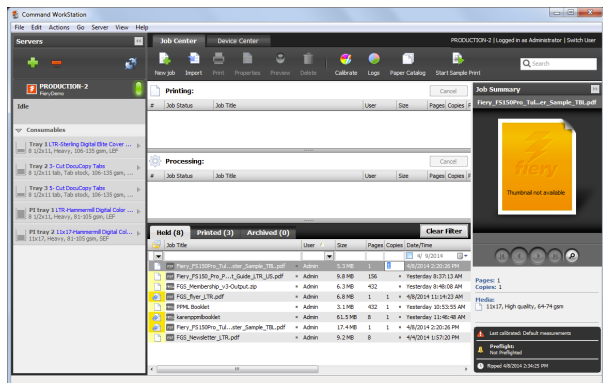
Tisk: Dokument se zpracuje a vytiskne pomocí výchozích Vlastností úlohy.

3. Soubor se zobrazí v oblasti podržených úloh.



Poznámka: Soubory můžete také přidat do okna importu pomocí možnosti nabídky **Soubor > Import úlohy**. Poté vyberte možnost **Výchozí akce:** ve spodní části okna, a zobrazte tak rozbalovací nabídku s dostupnými akcemi, včetně standardních front **Podržet**, **Tisk** a **Přímé** a všech virtuálních tiskáren vytvořených na serveru Fiery.

Návod: Pracovní postup pro správu úloh v aplikaci Fiery Command WorkStation



Úpravy úloh v řádku

1. Vyberte úlohu **FSG_flyer_LTR.pdf** nebo **FSG_flyer_A4.pdf** ve frontě podržených úloh.
2. Klikněte do pole **Kopie**, abyste mohli změnit počet výtisků. V tomto příkladu zadejte hodnotu 4.
3. Klikněte do pole **Název úlohy**. Až se název úlohy zvýrazní, změňte jej na **FSG_leták**. Pomocí klávesy Enter nebo Tab zadejte či uložte úpravy.

Filtrované zobrazení seznamu úloh

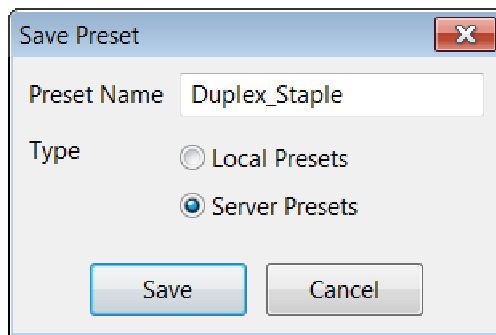
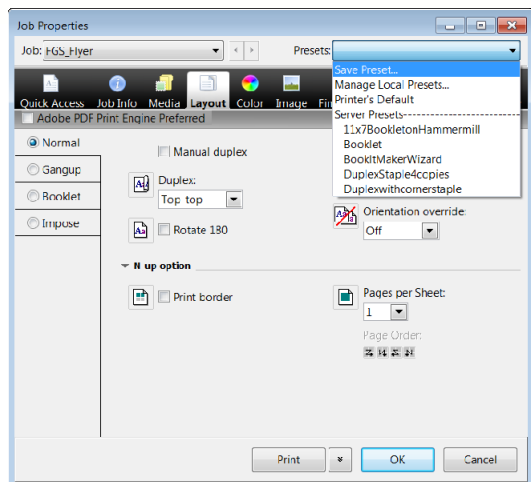
Filtry úloh slouží k vyhledání konkrétní úlohy, pokud jich fronta obsahuje mnoho

1. Konkrétní úlohu lze vyhledat podle názvu kliknutím do prázdného pole filtru v části Název úlohy a zadáním výrazu **leták**.
2. V seznamu se ukážou všechny soubory, které mají v názvu slovo **leták**.
3. Po dokončení odeberte vybrané filtrování kliknutím na tlačítko **Vyčistit filtr**.



Lze použít více filtrů a filtrovat všechna záhlaví sloupců.

Poznámka: Filtry lze také použít v seznamech úloh ve frontě vtištěných a archivovaných úloh.



Definování Vlastností úlohy a uložení ve formě předvolby

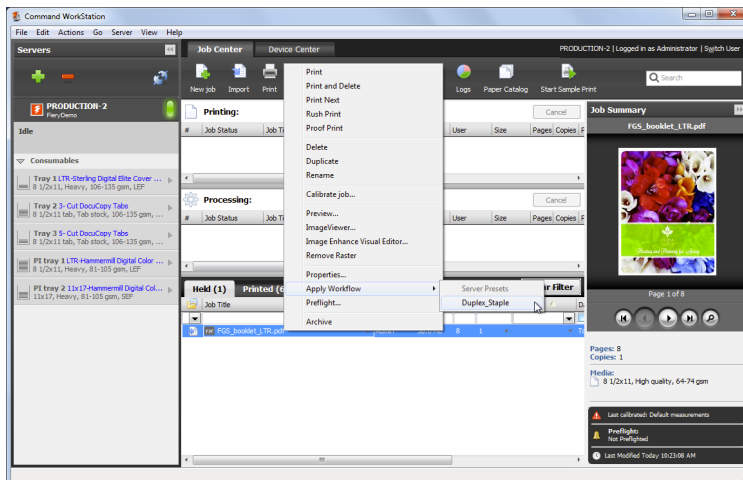
1. Vyberte úlohu **FGS_booklet_LTR.pdf** nebo **FGS_booklet_A4.pdf** ve frontě podržených úloh a kliknutím pravým tlačítkem vyberte možnost **Vlastnosti** nebo ikonu **Vlastnosti** na panelu nástrojů.
2. Definujte veškeré **Vlastnosti úlohy** pro danou úlohu. V tomto příkladu zadejte následující úlohy.
 - a. V nabídce Oboustranný tisk na kartě **Rozvržení** vyberte možnosti oboustranného tisku tak, aby se vytvořil oboustranný dokument s vazbou vlevo.
 - b. Na kartě **Kompletace** vyberte možnost Sešívání.
3. Chcete-li mít v budoucnu možnost rychle aplikovat tyto Vlastnosti úlohy, uložte je formou předvolby. V rozbalovací nabídce Předvolby vyberte možnost **Uložit předvolbu...**
 - a. Zadejte **Název předvolby** a popište možnosti předvolby. V tomto příkladu zadejte Oboustranně_sešívání. Název předvolby nesmí obsahovat mezeru.
 - b. Vyberte typ předvolby. V tomto příkladu vyberte možnost **Předvolby serveru** a **Uložit**.

Po vytvoření místní či serverové předvolby lze vypsání předvolby odstranit, přejmenovat, importovat nebo exportovat pomocí funkce Správa předvoleb v rozbalovací nabídce Předvolby.



Poznámka: Předvolby serveru jsou dostupné na všech klientech aplikace Command WorkStation a ukládají se na serveru Fiery.

Místní předvolby jsou dostupné pouze na vašem místním klientu aplikace Command WorkStation a ukládají se na vašem místním klientu.

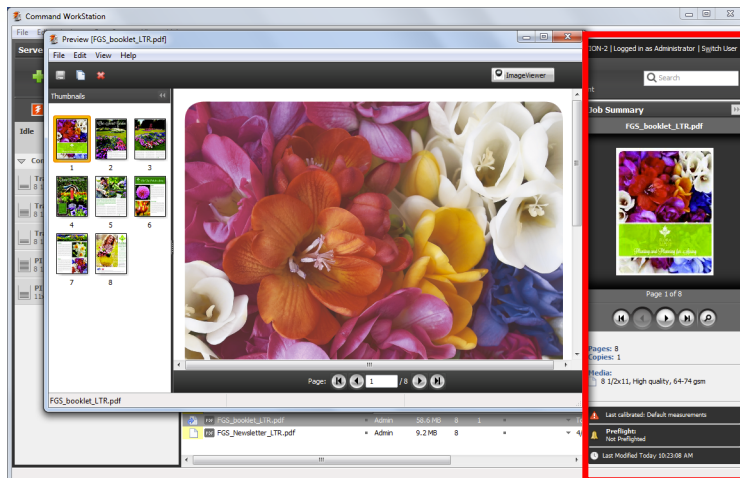


Použití předvolbu serveru

1. Vyberte úlohu **FGS_booklet_LTR.pdf** nebo **FGS_booklet_A4.pdf** ve frontě podržených úloh, kliknutím pravým tlačítkem vyberte možnost **Použít Pracovní postup** a poté z kontextové nabídky vyberte předvolbu **Oboustranně_sešívání**, kterou jste právě vytvořili.



Poznámka: Předvolby serveru lze vybrat také jako možnost nabídky zobrazené po kliknutí pravým tlačítkem ve sloupci Pracovní postup.



Tisk a podržení úlohy

1. Vyberte úlohu **FGS_booklet_LTR.pdf** nebo **FGS_booklet_A4.pdf** ve frontě podržených úloh a kliknutím pravým tlačítkem vyberte možnost **Tisknout a podržet**.
2. Až se úloha vytiskne, bude uvedena ve frontě podržených úloh s novou ikonou informující o tom, že úloha obsahuje rastrová data.
3. Klikněte na úlohu pravým tlačítkem a vyberte možnost **Náhled....** Všechny stránky se zobrazí v jednom okně.
4. V oblasti **Souhrn úlohy** se také zobrazí náhled úlohy. Kliknutím na tlačítka pod náhledem můžete zobrazit každou stránku úlohy (zvýrazněnou v horní části).

EFI pohání váš úspěch.

Společnost EFI nabízí všechno, co vaše společnost potřebuje k úspěchu, od serverů Fiery až po super široké inkoustové tiskárny, od nejnižších nákladů na tisk štítku až k těm nejvíce automatickým pracovním procesům. Další informace získáte na webu www.efi.com nebo na čísle 650-357-3500.



Logo APPS, AutoCal, Auto-Count, Balance, Best, logo Best, BESTColor, BioVu, BioWare, ColorPASS, Colorproof, ColorWise, Command WorkStation, CopyNet, Cretachrom, Cretaprint, logo Cretaprint, Cretaprinter, Cretaroller, DockNet, Digital StoreFront, DocBuilder, DocBuilder Pro, DocStream, DSFdesign Studio, Dynamic Wedge, EDOX, EFI, logo EFI, Electronics For Imaging, Entrac, EPCount, EPPPhoto, EPRegister, EPStatus, Estimate, ExpressPay, Fabrivid, Fast-4, Fiery, logo Fiery, Fiery Driven, logo Fiery Driven, Fiery JobFlow, Fiery JobMaster, Fiery Link, Fiery Prints, logo Fiery Prints, Fiery Spark, FreeForm, Hagen, Inkintensity, Inkware, Jetnion, logo Jetnion, LapNet, Logic, MiniNet, Monarch, MicroPress, OneFlow, Pace, PhotoXposure, Printcave, PressVu, PrinterSite, PrintFlow, PrintMe, logo PrintMe, PrintSmith, PrintSmith Site, Printstream, Print to Win, Prograph, PSI, PSI Flexo, Radius, Rastek, logo Rastek, Remoteproof, RIPChips, RIP-White-Print, Screenproof, SendMe, Sincolor, Splash, Spot-On, TrackNet, UltraPress, UltraTex, UltraVu, UV Series 50, VisualCal, VUTEk, logo VUTEk a název WebTools jsou obchodní značky společnosti Electronics For Imaging, Inc. nebo jejich plně vlastněných poboček ve Spojených státech amerických nebo některých jiných zemích.