

# Guide pratique :

## Flux de gestion des tâches dans la Fiery Command WorkStation



# Guide pratique : Flux de gestion des tâches dans la Fiery Command WorkStation

## Présentation des fonctionnalités

La Fiery® Command WorkStation®, l'interface de gestion des tâches d'impression dédiée aux serveurs Fiery, améliore la productivité, la puissance et l'intuitivité de l'impression. Elle exploite pleinement les puissantes fonctionnalités des serveurs Fiery et centralise la gestion des tâches, tout en garantissant d'excellents résultats en temps réel. Cette interface intuitive simplifie les travaux complexes, quelle que soit l'expérience de l'opérateur, et prend en charge les plates-formes Mac et Windows, offrant ainsi aux utilisateurs un aspect et des fonctionnalités identiques indépendamment de l'environnement.

## Avantages pour le client

- Productivité accrue grâce à la réalisation des tâches en moins d'étapes.
- Les modifications en ligne permettent de modifier le nombre de copies dans les queues En attente ou Imprimées. L'utilisateur n'a plus besoin d'ouvrir la fenêtre Propriétés de la tâche.
- Le filtrage des listes de tâches permet de localiser rapidement une tâche.
- Les administrateurs peuvent enregistrer, modifier, publier et supprimer des préreglages de serveur à partir de la fenêtre Vue périphérique de la Command WorkStation. Les autres utilisateurs peuvent accéder à ces préreglages centralisés via des flux de production comme les imprimantes virtuelles, Hot Folders, la fenêtre Propriétés de la tâche et les pilotes d'impression. Il est également possible de sélectionner rapidement les préreglages dans le menu contextuel qui s'affiche en cliquant avec le bouton droit de la souris.
- Résultats exceptionnels avec tous les outils nécessaires à portée de main.
- Offert pour vous aider à optimiser vos équipements existants sans investissement supplémentaire.
- Réduction des erreurs et du gaspillage grâce à la visualisation directe à l'écran de l'impact des paramètres d'impression sur la tâche en cours.
- Expérience d'impression parfaitement identique avec les clients Mac® et Windows®.

## Objectifs de l'exercice

- Se connecter à un serveur Fiery à l'aide de la Fiery Command WorkStation 5
- Importer plusieurs tâches par glisser-déposer
- Appliquer la modification de tâche en ligne pour changer la quantité à imprimer et le nom du document
- Utiliser les filtres de la liste des tâches pour trouver une tâche spécifique
- Modifier les propriétés de la tâche et enregistrer les nouveaux paramètres comme préreglage de serveur
- Appliquer le préreglage de serveur enregistré à une autre tâche
- Imprimer la nouvelle tâche

## Ressources supplémentaires

Si vous souhaitez en savoir plus sur les fonctionnalités Fiery, EFI a créé des cours interactifs en ligne conçus pour mieux faire connaître les produits Fiery et contribuer à augmenter les performances. Vous trouverez la liste complète de ces cours en vous rendant sur la page Web [Fiery eLearning](#).

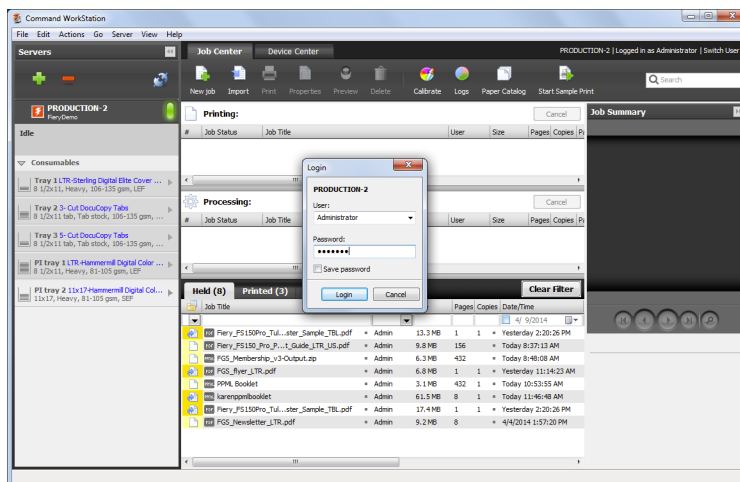
## Avant de commencer

- Installez la Command WorkStation 5.6 ou version supérieure sur un poste client Windows ou Macintosh.
- Munissez-vous de l'adresse TCP/IP et du nom de serveur d'au moins un serveur Fiery exécutant Fiery FS150/FS150 Pro ou version supérieure.
- Avant de lancer une tâche d'impression, assurez-vous que l'imprimante et le Fiery ont bien été calibrés.
- Placez les fichiers d'exemple suivants à un emplacement auquel vous pouvez facilement accéder pour les utiliser ultérieurement dans cet exercice :
  - **FGS\_flyer\_LTR.pdf ou FGS\_flyer\_A4.pdf**
  - **FGS\_booklet\_LTR.pdf ou FGS\_booklet\_A4.pdf**



**Remarque :**

Les procédures de configuration et d'impression du document final varient selon les périphériques de sortie. Consultez la documentation utilisateur relative au copieur et celle du Fiery qui sera utilisé dans ce guide pratique.



## Connexion à la Fiery Command WorkStation

1. La première fois que vous ouvrez la Fiery Command WorkStation, vous devez ajouter un serveur Fiery à la liste des serveurs. Si votre serveur Fiery figure déjà dans la liste des serveurs, passez directement à la section suivante.
2. Ouvrez la **Fiery Command WorkStation** et sélectionnez l'icône **Ajouter** (+). La boîte de dialogue **Se connecter au serveur** s'affiche.
3. Entrez l'adresse TCP/IP ou le nom d'hôte du serveur Fiery à gérer avec la Fiery Command WorkStation 5, puis cliquez sur **Connecter**.

Il est également possible de trouver un serveur Fiery en sélectionnant l'icône de **recherche** (loupe). Une fenêtre de recherche s'ouvre, vous permettant de lancer une recherche automatique ou de spécifier une plage de recherche d'adresses IP ou de sous-réseaux.



### Remarque :

L'option de recherche automatique identifie tous les serveurs Fiery dans le même sous-réseau TCP/IP que celui du poste de travail client.

Une fois que vous avez trouvé le serveur Fiery, sélectionnez-le dans la liste des serveurs Fiery détectés et cliquez sur **Ajouter**.

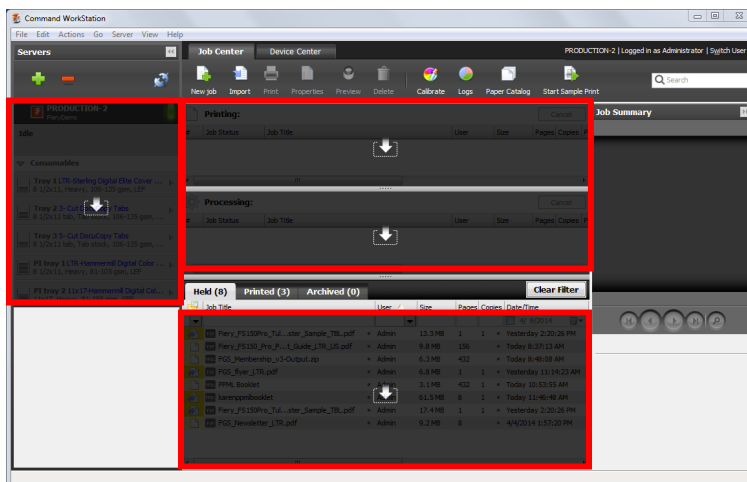
Il est possible de sélectionner plusieurs serveurs Fiery à l'aide des touches Maj et Ctrl (Windows) ou Cmd (Macintosh).

4. La **Fiery Command WorkStation** s'ouvre et affiche la fenêtre de connexion utilisateur.
5. Sélectionnez le **nom d'utilisateur** dans le fenêtre **Ouvrir une session** et entrez le **mot de passe** de l'utilisateur.
6. Pour notre exemple, sélectionnez l'utilisateur **Administrateur** (mot de passe par défaut **Fiery.1**).
7. Sélectionnez **Ouvrir une session**.



## Remarque :

Si vous le souhaitez, vous pouvez cocher la case **Enregistrer le mot de passe**. Vous pourrez ainsi ouvrir automatiquement une session sur le Fiery lors de votre prochaine connexion.



## Importation de tâches

1. Positionnez la fenêtre Fiery Command WorkStation et le dossier contenant le fichier d'exemple de manière à ce qu'ils soient tous deux visibles simultanément à l'écran.
2. Sélectionnez le ou les fichiers à importer et faites-les glisser sur la zone de dépose ou dans la queue En attente. Pour notre exemple, faites glisser les fichiers **FGS\_flyer\_LTR.pdf** et **FGS\_booklet\_LTR.pdf** ou **FGS\_flyer\_A4.pdf** et **FGS\_booklet\_A4.pdf** dans la queue En attente. La zone de dépose ou la queue En attente s'affichent en surbrillance pour indiquer où les tâches seront placées.

La fonctionnalité de zones de dépose affiche la zone en surbrillance pour indiquer où les fichiers seront placés. Il existe quatre zones de dépose dans la Command WorkStation.

**Liste des serveurs** : le fait de déposer des documents sur un serveur Fiery ouvre automatiquement la boîte de dialogue d'importation (permet la sélection du flux de production et de l'action associée à la tâche ; les flux de production possibles sont les pré-réglages de serveur et les imprimantes virtuelles).



## Remarque :

**En attente** : le document est importé dans le Fiery et mis en attente sans être traité ni imprimé. L'utilisateur peut modifier les propriétés de la tâche ou employer les autres outils de la Fiery Command WorkStation pour gérer la tâche.

**Traitement** : le document est traité, la tâche mise en attente et les données raster enregistrées, mais le document n'est pas imprimé.

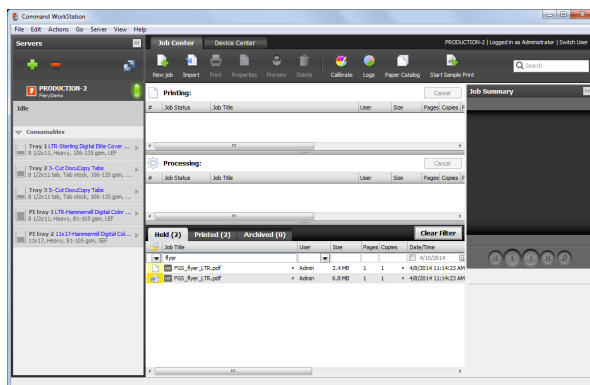
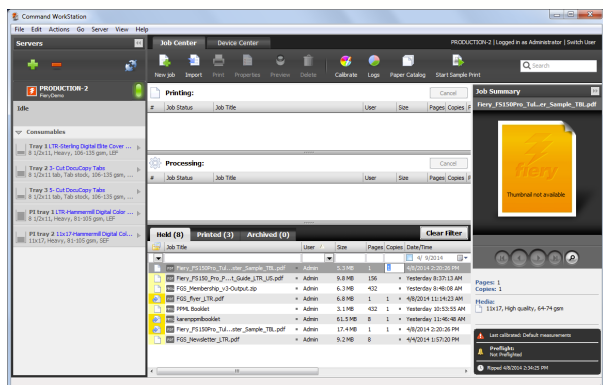
**Impression** : le document est traité et imprimé avec les propriétés de tâche par défaut.

3. La phrase était située dans l'illustration ci-dessus, ce qui gênait un peu la lecture.



**Remarque :**

Vous pouvez également utiliser l'option de menu **Fichier > Importer tâche** pour ajouter des fichiers dans la fenêtre d'importation. Sélectionnez ensuite **Action par défaut** : en bas de la fenêtre pour dérouler un menu proposant les actions possibles qui comprennent les queues standard **Attendre**, **Impression** et **Direct**, ainsi que toutes les imprimantes virtuelles qui ont été créées sur le Fiery.



## Modification de tâche en ligne

1. Sélectionnez la tâche **FGS\_flyer\_LTR.pdf** ou **FGS\_flyer\_A4.pdf** dans la queue En attente.
2. Cliquez dans le champ **Copies** pour modifier le nombre de copies à imprimer. Pour notre exemple, entrez 4.
3. Cliquez dans le champ **Titre de la tâche**. Lorsque le titre de la tâche est en surbrillance, remplacez le nom de la tâche par **FGS\_flyer**. Validez le changement de nom avec la touche Entrée ou la touche de tabulation et enregistrez la modification.

## Filtrage de la liste des tâches

Les filtres disponibles pour les queues sont utiles pour localiser une tâche spécifique lorsque la queue contient de nombreuses tâches.

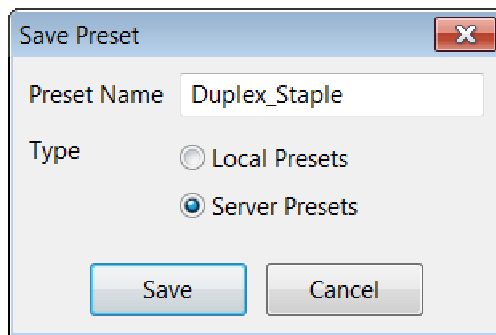
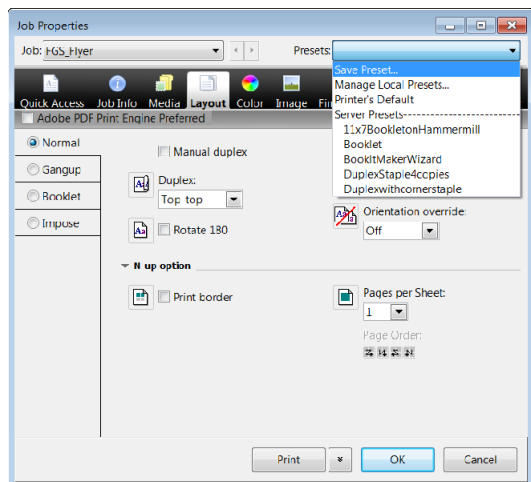
1. Pour rechercher une tâche à l'aide de son nom, cliquez dans le champ vide en dessous de Titre de la tâche et tapez **flyer**.
2. La liste affiche tous les fichiers contenant le mot **flyer** dans le titre de la tâche.
3. Lorsque vous avez terminé, cliquez sur le bouton **Effacer le filtre** pour supprimer le filtrage.



### Remarque :

Il est possible d'appliquer plusieurs filtres et de filtrer tous les en-têtes de colonne.

Les filtres peuvent également être utilisés dans les listes de tâches Imprimées et Archivées.



## Définir les propriétés de la tâche et les enregistrer comme préréglage de serveur

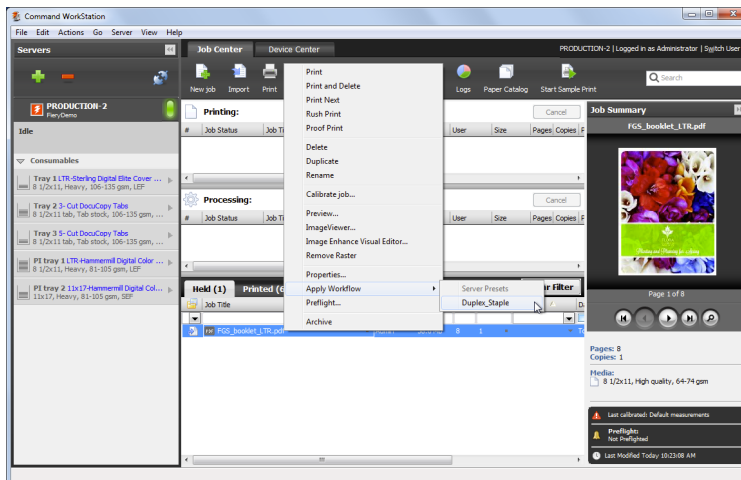
1. Sélectionnez la tâche **FGS\_booklet\_LTR.pdf** ou **FGS\_booklet\_A4.pdf** dans la queue En attente, puis cliquez dessus avec le bouton droit de la souris pour sélectionner **Propriétés** ou cliquez sur l'icône **Propriétés** de la barre d'outils.
2. Définissez toutes les propriétés de cette tâche. Pour notre exemple, définissez les propriétés suivantes :
  - a. Sélectionnez l'onglet **Mise en page** et, dans le menu Recto verso, choisissez l'option permettant de créer un document recto verso avec reliure à gauche.
  - b. Sélectionnez l'onglet **Finition**, puis sélectionnez une option d'agrafage.
3. Pour pouvoir réappliquer rapidement ces propriétés de tâche, enregistrez ces paramètres comme préréglage. Dans le menu déroulant Préréglages, sélectionnez **Enregistrement du préréglage**.
  - a. Entrez le **nom du préréglage** de manière à décrire ses options. Pour notre exemple, entrez Recto\_verso\_agrafage. Remarque : Il n'est pas possible d'utiliser d'espaces dans le nom des préréglages.
  - b. Sélectionnez le type de préréglage. Pour notre exemple, sélectionnez **Préréglages du serveur** et **Enregistrer**.



**Remarque :** Les préréglages de serveur sont utilisables par tous les clients Command WorkStation et sont enregistrés sur le serveur Fiery.

Après avoir créé des préréglages locaux ou de serveur, utilisez la fonction Gérer préréglages dans le menu déroulant Préréglages pour supprimer, renommer, importer ou exporter les préréglages de la liste.

Les préréglages locaux sont utilisables uniquement par votre client Command WorkStation local et sont enregistrés sur votre poste client.

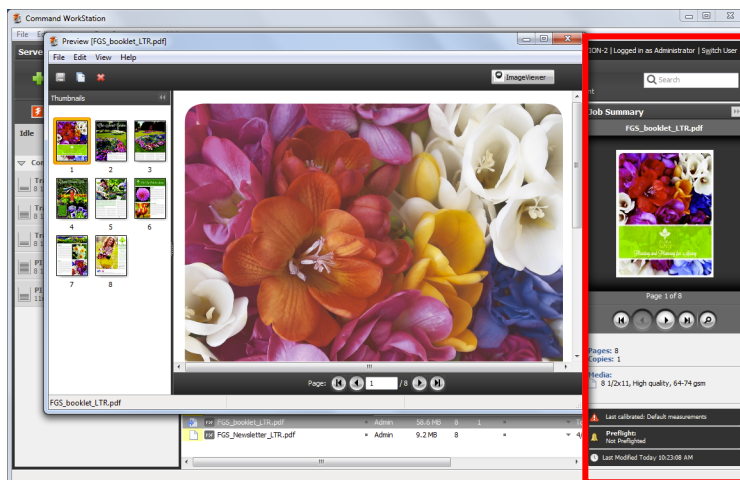


## Appliquer un préréglage de serveur

1. Sélectionnez la tâche **FGS\_booklet\_LTR.pdf** ou **FGS\_booklet\_A4.pdf** dans la queue En attente, cliquez avec le bouton droit de la souris pour sélectionner **Appliquer le flux de production**, puis sélectionnez le préréglage **Recto\_verso\_agrafage** que vous venez de créer dans le menu déroulant.



**Remarque :** Il est également possible de sélectionner les préréglages de serveur d'un clic droit dans la colonne Flux de production.



## Imprimer une tâche et la mettre en attente

1. Sélectionnez la tâche **FGS\_booklet\_LTR.pdf** ou **FGS\_booklet\_A4.pdf** dans la queue En attente, puis cliquez dessus avec le bouton droit de la souris pour sélectionner **Imprimer et attendre**.
2. Une fois la tâche imprimée, elle est répertoriée dans la queue En attente avec une nouvelle icône indiquant que la tâche comprend des données raster.
3. Cliquez sur la tâche avec le bouton droit de la souris et sélectionnez **Prévisualiser...** pour afficher toutes les pages dans la même fenêtre.
4. La zone **Résumé de la tâche** affiche également un aperçu de la tâche. Vous pouvez prévisualiser chacune des pages de la tâche en cliquant sur les boutons situés sous l'aperçu (voir ci-dessus).

# EFI, moteur de votre réussite.

De Fiery au jet d'encre très grand format, de l'étiquetage au meilleur coût aux processus métier les plus automatisés, EFI a tout ce dont votre entreprise a besoin pour réussir.

Rendez-vous à l'adresse [www.efi.com](http://www.efi.com) ou composez le 0805-080318 (France), 0800-897-114 (Suisse) ou le +32 2 749 9426 (Belgique) pour plus d'informations.



Le logo APPS, AutoCal, Auto-Count, Balance, Best, le logo Best, BESTColor, BioVu, BioWare, ColorPASS, Colorproof, ColorWise, Command WorkStation, CopyNet, Cretachrom, Cretaprint, le logo Cretaprint, Cretaprinter, Cretaroller, DockNet, Digital StoreFront, DocBuilder, DocBuilder Pro, DocStream, DSFdesign Studio, Dynamic Wedge, EDOX, EFI, le logo EFI, Electronics For Imaging, Entrac, EPCount, EPPhoto, EPRegister, EPStatus, Estimate, ExpressPay, Fabrivid, Fast-4, Fiery, le logo Fiery, Fiery Driven, le logo Fiery Driven, Fiery JobFlow, Fiery JobMaster, Fiery Link, Fiery Prints, le logo Fiery Prints, Fiery Spark, FreeForm, Hagen, Inkensity, Inkware, Jettron, le logo Jettron, LapNet, Logic, MiniNet, Monarch, MicroPress, OneFlow, Pace, PhotoXposure, Printcafe, PressVu, PrinterSite, PrintFlow, PrintMe, le logo PrintMe, PrintSmith, PrintSmith Site, Printstream, Print to Win, Prograph, PSI, PSI Flexo, Radius, Rastek, le logo Rastek, Remoteproof, RIPChips, RIP-While-Print, Screenproof, SendMe, Sincolor, Splash, Spot-On, TrackNet, UltraPress, UltraTex, UltraVu, UV Series 50, VisualCal, VUTEk, le logo VUTEk et WebTools sont des marques commerciales d'Electronics For Imaging, Inc. et/ou de ses filiales en propriété exclusive aux États-Unis et/ou dans d'autres pays.