

# Guide pratique :

Activation d'un  
flux de production  
PDF natif



# Guide pratique : Activation d'un flux de production PDF natif

## Présentation des fonctionnalités

EFI et Adobe se sont associés pour produire des solutions d'impression de pointe en intégrant la technologie de rendu Adobe PDF Print Engine v3 (APPE) aux serveurs Fiery. Cette prise en charge offre aux utilisateurs un choix de flux de production PDF natifs de bout en bout et permet de renforcer l'homogénéité et la souplesse des sorties imprimées, de la conception à l'impression.

La prise en charge de l'interpréteur APPE est proposée en association avec le Fiery CPSI (interpréteur PostScript) conventionnel. Cette double configuration RIP est disponible en standard sur les serveurs Fiery dotés de Fiery Software System 9 R2 et versions supérieures. Cette fonction renforce la prise en charge de divers formats de fichiers et flux de production courants sur le marché actuel des impressions par la technologie de plate-forme ouverte des solutions Fiery. Elle garantit également l'interopérabilité des flux de production. En outre, les utilisateurs ont la possibilité de traiter des fichiers PDF à l'aide de l'interpréteur APPE ou du traitement PostScript RIP conventionnel via un simple clic de souris, tout en satisfaisant aux exigences spécifiques d'une tâche ou d'un environnement d'impression.

## Avantages pour le client

- Homogénéité garantie de l'aperçu et de l'impression grâce à la prise en charge du flux de production PDF natif, de la création à la sortie finale.
- Gain de temps grâce à l'élimination de la nécessité de convertir ou d'aplatir le contenu avant son rendu.
- Utilisation des mêmes tâches pour l'impression offset, numérique et VDP, permettant à une même tâche d'impression PDF d'avoir une sortie homogène sur plusieurs périphériques d'impression.

## Objectifs de l'exercice

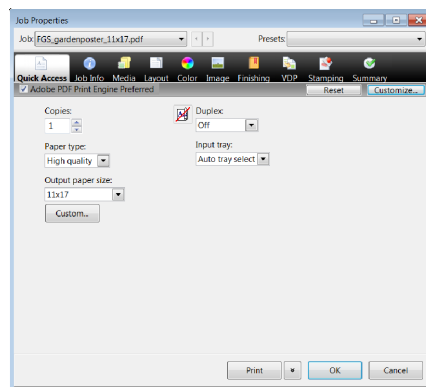
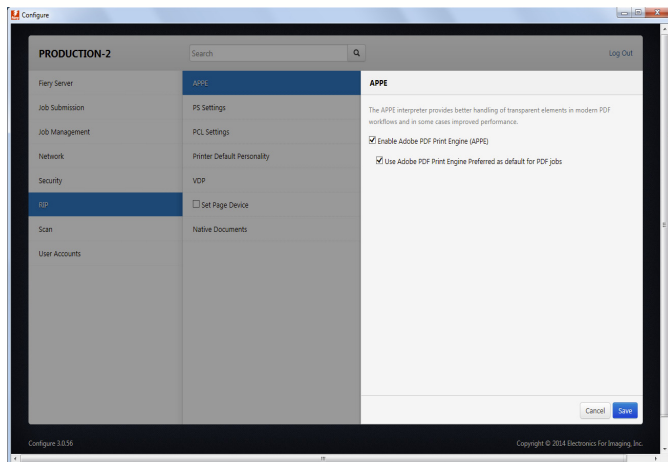
- Activer le flux de production PDF natif sur le serveur Fiery.
- Comprendre les options de configuration du serveur disponibles pour l'interpréteur APPE.
- Soumettre une tâche d'impression utilisant APPE.
- Configurer le journal des tâches du Fiery pour qu'il précise l'interpréteur utilisé pour traiter une tâche (PostScript ou APPE).

## Ressources supplémentaires

Si vous souhaitez en savoir plus sur les fonctionnalités Fiery, EFI a créé des cours interactifs en ligne conçus pour mieux faire connaître les produits Fiery et contribuer à augmenter les performances. Vous trouverez la liste complète de ces cours en vous rendant sur la page Web [Fiery eLearning](#).

## Avant de commencer

- Ouvrez la Fiery Command WorkStation 5.5 ou version supérieure et connectez-la à au moins un serveur Fiery exécutant Fiery FS150/FS150 Pro ou version supérieure.
- Connectez-vous à la Fiery Command WorkStation en tant qu'administrateur.
- Placez le fichier d'exemple **FGS\_gardenposter\_11x17.pdf** ou **FGS\_gardenposter\_A3.pdf** dans la queue En attente du Fiery. Faites glisser le fichier dans la queue En attente de la Command WorkStation ou utilisez l'option de menu Importer de la Command WorkStation.
- Avant de lancer une tâche d'impression, assurez-vous que l'imprimante et le serveur Fiery ont bien été calibrés.



## Activation d'un flux de production PDF natif

L'interpréteur APPE est activé par défaut sur les serveurs Fiery FS150 Pro et versions supérieures. Pour localiser les paramètres APPE dans la configuration du serveur, suivez les étapes 1 à 6.

1. Dans la Command WorkStation, sous le menu Atteindre, sélectionnez **Configuration du serveur**.
2. Sélectionnez le bouton **Configuration** en bas à droite.
3. Sélectionnez **RIP**.
4. Dans le menu RIP, sélectionnez APPE pour afficher les options.
5. Cochez l'option **Activer Adobe PDF Print Engine (APPE)** si elle n'est pas déjà sélectionnée dans le menu, puis sélectionnez **Enregistrer** pour appliquer ce changement.



### Remarque :

Vous pouvez également activer **Utiliser Adobe PDF Print Engine de préférence par défaut pour les tâches PDF** si votre flux de production utilise principalement le format PDF. Le serveur Fiery vous donne la possibilité de traiter les fichiers avec la méthode Adobe PDF Print Engine (APPE) tâche par tâche ou d'activer APPE comme rendu par défaut pour tous les PDF.

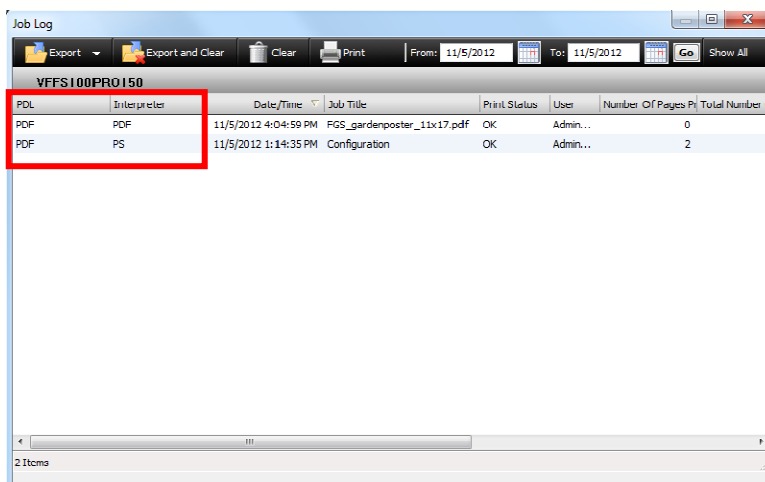
6. Sélectionnez **Redémarrer** pour accepter le message « Les modifications prendront effet dès que le serveur sera relancé. Souhaitez-vous le relancer maintenant ? » qui s'affiche. La Command WorkStation redémarre automatiquement une fois le serveur relancé.
7. Sélectionnez le fichier **FGS\_gardenposter\_11x17.pdf** ou **FGS\_gardenposter\_A3.pdf** dans la queue En attente de la Command WorkStation, cliquez dessus avec le bouton droit de la souris et sélectionnez **Propriétés**.
8. Sélectionnez l'onglet **Accès rapide** et cochez l'option **Adobe PDF Print Engine de préférence**.



### Remarque :

Si vous avez coché la case **Utiliser Adobe PDF Print Engine de préférence par défaut pour les tâches PDF** lors de la procédure de configuration du serveur, cette option est déjà sélectionnée.

9. Comme cette tâche contient des surimpressions, l'option **Surimpression composite** est requise. Dans l'onglet **Couleur**, vous pouvez voir que l'option **Surimpression composite** est activée par défaut.
10. Définissez les autres propriétés de tâche nécessaires à votre flux de production et sélectionnez **Imprimer**.



| PDL | Interpreter | Date/Time            | Job Title                  | Print Status | User     | Number Of Pages | Total Number |
|-----|-------------|----------------------|----------------------------|--------------|----------|-----------------|--------------|
| PDF | PDF         | 11/5/2012 4:04:59 PM | FGS_gardenposter_11x17.pdf | OK           | Admin... | 0               |              |
| PDF | PS          | 11/5/2012 1:14:35 PM | Configuration              | OK           | Admin... | 2               |              |

## Activer la colonne Interpréteur dans le journal des tâches

1. Sélectionnez **Journaux** dans la barre d'outils de la Command WorkStation.
2. Placez la souris sur l'en-tête de colonne, cliquez avec le bouton droit de la souris pour sélectionner successivement **Ajouter** et **Interpréteur** dans le menu contextuel, et répétez l'opération pour **PDL**.
3. Cochez l'option **Activer Adobe PDF Print Engine (APPE)**, puis sélectionnez **Appliquer**.



### Remarque :

Vous pouvez cliquer n'importe où dans l'en-tête de colonne pour placer **Interpréteur** et **PDL**.

La colonne **PDL** affichera la liste des formats de fichier et la colonne **Interpréteur** indiquera quel interpréteur a été utilisé pour traiter la tâche.

# EFI, moteur de votre réussite.

De Fiery au jet d'encre très grand format, de l'étiquetage au meilleur coût aux processus métier les plus automatisés, EFI a tout ce dont votre entreprise a besoin pour réussir.

Rendez-vous à l'adresse [www.efi.com](http://www.efi.com) ou composez le 0805-080318 (France), 0800-897-114 (Suisse) ou le +32 2 749 9426 (Belgique) pour plus d'informations.



Le logo APPS, AutoCal, Auto-Count, Balance, Best, le logo Best, BESTColor, BioVu, BioWare, ColorPASS, Colorproof, ColorWise, Command WorkStation, CopyNet, Cretachrom, Cretaprint, le logo Cretaprint, Cretaprinter, Cretaroller, DockNet, Digital StoreFront, DocBuilder, DocBuilder Pro, DocStream, DSFdesign Studio, Dynamic Wedge, EDOX, EFI, le logo EFI, Electronics For Imaging, Entrac, EPCount, EPPhoto, EPRegister, EPStatus, Estimate, ExpressPay, Fabrivid, Fast-4, Fiery, le logo Fiery, Fiery Driven, le logo Fiery Driven, Fiery JobFlow, Fiery JobMaster, Fiery Link, Fiery Prints, le logo Fiery Prints, Fiery Spark, FreeForm, Hagen, Inkintensity, Inkware, Jettron, le logo Jettron, LapNet, Logic, MiniNet, Monarch, MicroPress, OneFlow, Pace, PhotoXposure, Printcafé, PressVu, PrinterSite, PrintFlow, PrintMe, le logo PrintMe, PrintSmith, PrintSmith Site, Printstream, Print to Win, Prograph, PSI, PSI Flexo, Radius, Rastek, le logo Rastek, Remoteproof, RIPChips, RIP-While-Print, Screenproof, SendMe, Sincolor, Splash, Spot-On, TrackNet, UltraPress, UltraTex, UltraVu, UV Series 50, VisualCal, VUTEk, le logo VUTEk et WebTools sont des marques commerciales d'Electronics For Imaging, Inc. et/ou de ses filiales en propriété exclusive aux États-Unis et/ou dans d'autres pays.