

# Procedury:

Uruchamianie  
przepływu pracy  
natywnych plików PDF



# Procedury: Uruchamianie przepływu pracy natywnych plików PDF

## Opis funkcji

Firmy EFI i Adobe rozpoczęły współpracę w celu stworzenia oferty wiodących branżowych rozwiązań w dziedzinie drukowania poprzez integrację technologii renderowania Adobe PDF Print Engine v3 (APPE) na serwerach Fiery. Dzięki temu połączeniu użytkownicy otrzymują możliwość wyboru kompleksowego przepływu pracy z zastosowaniem natywnych plików PDF oraz poprawy poziomu spójności i dowolności w zakresie drukowanych materiałów, począwszy od etapu projektowania po wydruk.

Obsługa interpreterów APPE jest oferowana wraz z tradycyjnymi interpreterami Fiery CPSI (interpretery PostScript). Opcję konfiguracji podwójnego przetwarzania RIP jest dostępna w standardzie z serwerami Fiery dostarczonymi z systemem Fiery w wersji System 9 R2 lub wyższej. Funkcja jest dowodem na to, że technologia otwartej platformy rozwiązań Fiery obsługuje najszerszy zestaw formatów plików oraz przepływów pracy stosowanych obecnie w przemyśle poligraficznym. Gwarantuje również zgodność operacyjną przepływów pracy. Dodatkowo rozwiązanie umożliwia użytkownikom wybór opcji przetwarzania plików PDF za pomocą interpretera APPE lub tradycyjnej metody przetwarzania PostScript RIP obsługiwanej za pomocą myszy oraz spełnienie określonych wymagań danego środowiska druku lub zadania.

## Korzyści dla klienta

- Gwarancja spójności między wersjami na etapie podglądu i wydruku dzięki obsłudze przepływów pracy natywnych plików PDF, począwszy od momentu utworzenia po uzyskanie ostatecznej wersji wydruku.
- Oszczędność czasu dzięki eliminacji potrzeby przeprowadzenia konwersji lub wyrównywania zawartości przed etapem renderowania.
- Stosowanie jednakowych zadań do przesuwania, obróbki cyfrowej i VDP, co pozwala na uzyskanie spójnych wydruków tego samego pliku PDF za pomocą różnych urządzeń drukujących.

## Cele ćwiczeń

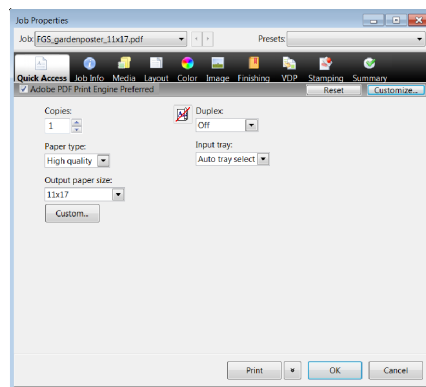
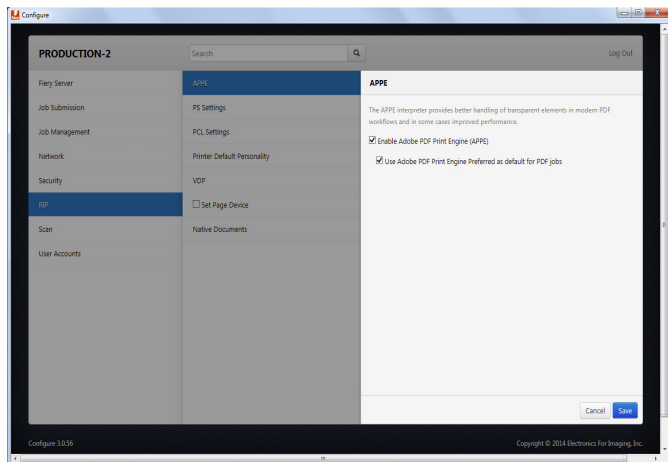
- Uruchomienie przepływu pracy natywnych plików PDF na serwerze Fiery
- Zrozumienie opcji konfiguracyjnych serwera dostępnych dla interpretera APPE
- Przesłanie zadania drukowania przy wykorzystaniu interpretera APPE
- Konfiguracja dziennika zadań Fiery do celów wyświetlania interpretera — PostScript lub Adobe PDF Print Engine (APPE) — stosowanego do przetwarzania zadania drukowania

## Dodatkowe zasoby

Jeśli chcesz dowiedzieć się więcej o funkcjach produktów Fiery, firma EFI przygotowała interaktywne kursy sieciowe stworzone, aby zwiększyć wiedzę na temat produktów Fiery oraz wydajność pracy. Kompletna lista oferowanych przez nas kursów sieciowych znajduje się na stronie internetowej [Fiery eLearning](#).

## Zanim zaczniesz

- Uruchom program Fiery Command WorkStation w wersji 5.5 lub nowszej i nawiąż połączenie między nim a co najmniej jednym serwerem Fiery opartym na systemie Fiery FS150/FS150 Pro lub nowszym.
- Zaloguj się w programie Fiery Command WorkStation jako administrator.
- Umieść przykładowy plik **FGS\_gardenposter\_11x17.pdf** lub **FGS\_gardenposter\_A3.pdf** w kolejce przechowywanych zadań Fiery. Przeciągnij i upuść plik do kolejki przechowywanych zadań programu Command WorkStation lub użyj funkcji importowania w opcjach menu programu.
- Przed wykonaniem wydruku upewnij się, że drukarka oraz serwer Fiery zostały skalibrowane.



## Uruchamianie przepływu pracy natywnych plików PDF

W serwerach Fiery FS150 Pro i wyższych interpreter APPE jest domyślnie włączony. Aby odnaleźć ustawienia APPE na karcie Konfiguracja serwera, postępuj według kroków 1–6.

1. W menu Przejdź programu Command WorkStation wybierz opcję **Konfiguracja serwera**.
2. W dolnej prawej części kliknij przycisk **Konfiguracja**.
3. Wybierz opcję **RIP**.
4. Aby wyświetlić dostępne opcje, w menu RIP wybierz pozycję **APPE**.
5. Aby włączyć, o ile nie została jeszcze włączona, opcję **Włącz Adobe PDF Print Engine (APPE)** zaznacz ją i kliknij przycisk **Zapisz**, aby wprowadzić zmiany.



### Uwaga:

Jeżeli przepływ pracy jest w głównej mierze oparty na pliku PDF, możesz również włączyć opcję **Stosuj Adobe PDF Print Engine jako preferowaną opcję domyślną do zadań z PDF**. Serwer Fiery oferuje opcję przetwarzania plików z użyciem metody Adobe PDF Print Engine (APPE) w poszczególnych zadaniach lub za pomocą interpretera APPE ustawionego jako domyślne rozwiązanie renderujące dla wszystkich plików PDF.

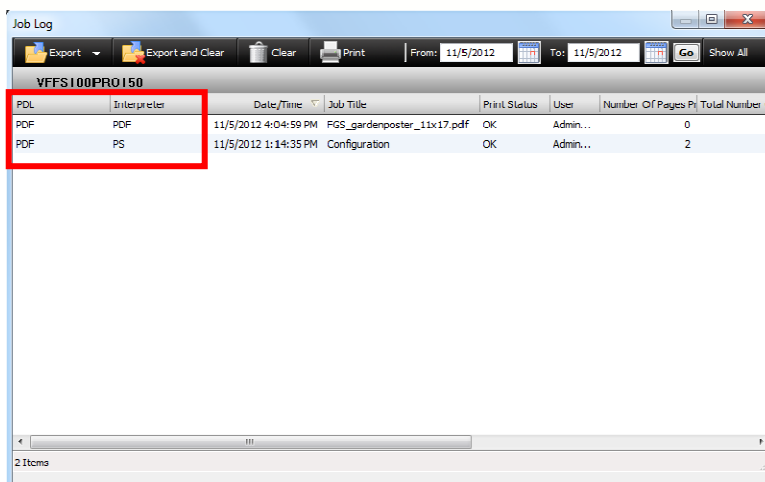
6. Kliknij przycisk **Uruchom ponownie**, aby zatwierdzić komunikat o konieczności przeprowadzenia ponownego rozruchu, informujący, że zmiany zostaną wprowadzone po następnym uruchomieniu serwera. Czy chcesz teraz zrestartować serwer? Program Command WorkStation zostanie automatycznie włączony po ponownym uruchomieniu serwera.
7. Wybierz plik **FGS\_gardenposter\_11x17.pdf** lub **FGS\_gardenposter\_A3.pdf** w kolejce przechowywania programu Command Workstation, a następnie kliknij prawym przyciskiem myszy w celu wybrania opcji **Właściwości**.
8. Wybierz kartę **Szybki dostęp** i zaznacz pozycję **Adobe PDF Print Engine jako preferowana opcja**.



### Uwaga:

W przypadku zaznaczenia pola wyboru: **Stosuj Adobe PDF Print Engine jako preferowaną opcję domyślną do zadań z PDF** podczas przeprowadzania procedury konfiguracji serwera ta opcja będzie już zaznaczona.

9. To zadanie zawiera nadruki, dlatego też konieczne jest skorzystanie z opcji Nadruk złożony. Kliknij zakładkę **Kolor**, aby zobaczyć, że **ustawienie Nadruk złożony jest domyślnie włączone**.
10. Skonfiguruj wszelkie dodatkowe, wymagane w przepływie pracy dotyczące nośnika ustawienia Job Properties i kliknij przycisk **Drukuj**.



PDL	Interpreter	Date/Time	Job Title	Print Status	User	Number Of Pages Pl	Total Number C
PDF	PDF	11/5/2012 4:04:59 PM	FGS_gardenposter_11x17.pdf	OK	Admin...	0	
PDF	PS	11/5/2012 1:14:35 PM	Configuration	OK	Admin...	2	

## Aktywowanie kolumny Interpreter w dzienniku zadań

1. Na pasku narzędzi programu Command Workstation wybierz opcję **Dzienniki**.
2. Umieść wskaźnik myszy na nagłówku kolumny, kliknij prawym przyciskiem myszy i wybierz opcję **Dodaj i Interpreter**, a następnie z poziomu menu podręcznego powtórz czynności dla opcji **PDL**.
3. Zaznacz opcję **Włącz Adobe PDF Print Engine (APPE)**, a następnie kliknij przycisk **Zastosuj**.



### Uwaga:

Możesz wybrać dowolne miejsce nagłówka kolumny, w którym umieszczone zostaną wskazane kolumny **Interpreter** oraz **PDL**.

Kolumna **PDL** zawiera listę formatów plików, a kolumna **Interpreter** informuje, który interpreter został użyty do przetworzenia zadania.

## EFI motorem sukcesu.

Od systemu Fiery po wielkoformatowe drukarki atramentowe, od najbardziej ekonomicznych rozwiązań do druku etykiet po najbardziej zautomatyzowane procesy biznesowe — EFI oferuje wszystko, czego firma może potrzebować do osiągnięcia sukcesu. Odwiedź stronę [www.efi.com](http://www.efi.com) albo zadzwoń 650-357-3500, aby uzyskać więcej informacji.



Logo APPS, AutoCal, Auto-Count, Balance, Best, logo Best, BESTColor, BioVu, BioWare, ColorPASS, Colorproof, ColorWise, Command WorkStation, CopyNet, Cretachrom, Cretaprint, logo Cretaprint, Cretaprinter, Cretaroller, DockNet, Digital StoreFront, DocBuilder, DocBuilder Pro, DocStream, DSFdesign Studio, Dynamic Wedge, EDOX, EFI, the EFI logo, Electronics For Imaging, Entrac, EPCount, EPPhoto, EPRegister, EPStatus, Estimate, ExpressPay, Fabrivid, Fast-4, Fiery, logo Fiery, Fiery Driven, logo Fiery Driven, Fiery JobFlow, Fiery JobMaster, Fiery Link, Fiery Prints, logo Fiery Prints, Fiery Spark, FreeForm, Hagen, Inkensity, Inkware, Jetriion, logo Jetriion, LapNet, Logic, MiniNet, Monarch, MicroPress, OneFlow, Pace, PhotoXposure, Printcafe, PressVu, PrinterSite, PrintFlow, PrintMe, logo PrintMe, PrintSmith, PrintSmith Site, Printstream, Print to Win, Prograph, PSI, PSI Flexo, Radius, Rastek, logo Rastek, Remoteproof, RIPChips, RIP-While-Print, Screenproof, SendMe, Sincolor, Splash, Spot-On, TrackNet, UltraPress, UltraTex, UltraVu, UV Series 50, VisualCal, VUTEK, logo VUTEK oraz WebTools są znakami towarowymi firmy Electronics For Imaging, Inc. i/lub spółek zależnych w całości należących do firmy w USA i/lub innych krajach.