

# Guide pratique :

Capture et  
reproduction  
à l'identique des  
tons directs



# Guide pratique : Capture et reproduction à l'identique des tons directs

## Présentation des fonctionnalités

Grâce à Fiery Spot-On, les utilisateurs peuvent reproduire au plus près les couleurs des logos et d'autres tons directs dans un flux de production automatique indépendant des applications. Cette fonctionnalité permet aux utilisateurs de gérer sur le serveur Fiery des couleurs nommées, incluant toutes les bibliothèques PANTONE, HKS, Toyo et DIC. Cette fonctionnalité convertit sur le serveur Fiery les couleurs nommées des principaux systèmes colorimétriques afin de reproduire la meilleure correspondance de couleurs en prenant en compte les paramètres du profil de sortie. En outre, les opérateurs peuvent créer des tons directs personnalisés.

L'ajout du spectrophotomètre EFI ES-2000 en option permet de « lire » ou capturer les couleurs. L'EFI ES-2000 fournit une capture précise des couleurs cibles en tant que valeurs chromatiques et entre automatiquement ces valeurs dans Spot-On.

## Avantages pour le client

- Simplification du processus manuel répétitif consistant à faire correspondre une couleur, augmentant ainsi la productivité.
- Obtention d'un flux d'impression couleur plus précis, ce qui augmente la qualité générale.
- Proximité avec les systèmes de correspondance de couleurs standards comme PANTONE permettant d'intégrer facilement les couleurs capturées et les couleurs PANTONE.
- Compatibilité avec les autres moteurs Fiery Driven™ portant le label Pantone Approved. Les couleurs capturées sont enregistrées en L\*a\*b afin de maintenir l'autonomie du périphérique. Les couleurs peuvent être exportées vers d'autres contrôleurs Fiery, où elles seront converties en couleurs CMJN spécifiques pour le profil de sortie sélectionné.
- Simplicité d'utilisation. Aucune connaissance spécifique n'est requise pour faire correspondre les couleurs.

## Objectifs de l'exercice

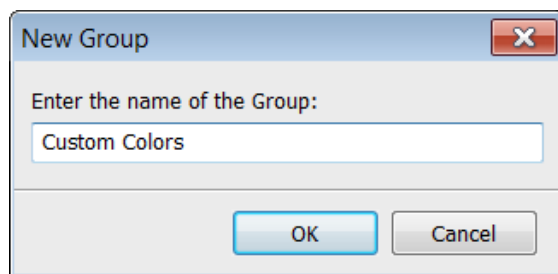
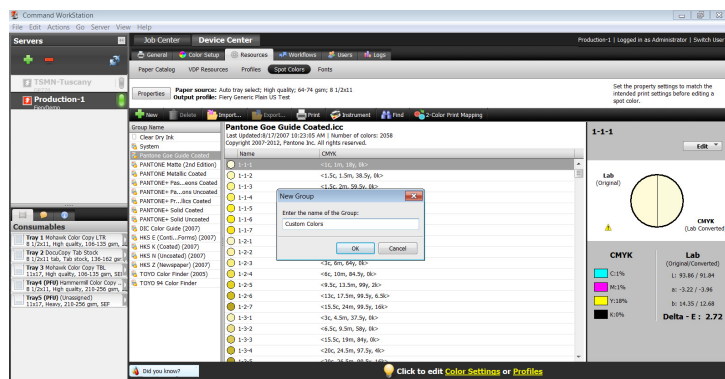
- Utiliser l'outil de la fenêtre Vue périphérique de la Fiery Command WorkStation, Tons directs (Spot-On), ainsi que le spectrophotomètre EFI ES-2000 pour capturer et créer les couleurs de la charte d'une entreprise à partir d'une carte de visite
- Imprimer un fichier d'exemple contenant la couleur du logo présent sur la carte de visite de démonstration

## Ressources supplémentaires

Si vous souhaitez en savoir plus sur les fonctionnalités Fiery, EFI a créé des cours interactifs en ligne conçus pour mieux faire connaître les produits Fiery et contribuer à augmenter les performances. Vous trouverez la liste complète de ces cours en vous rendant sur la page Web [Fiery eLearning](#).

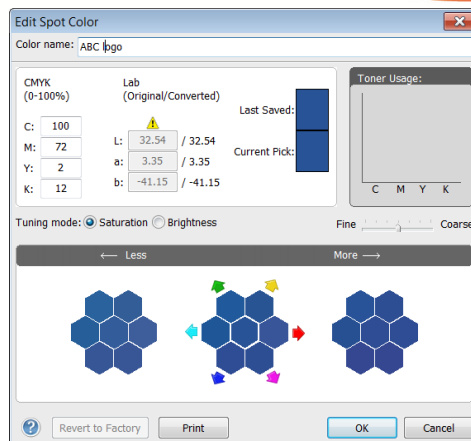
## Avant de commencer

- Ouvrez la Fiery Command WorkStation 5.5 ou version supérieure et connectez-la à au moins un serveur Fiery exécutant Fiery FS150/FS150 Pro ou version supérieure.
- Connectez le spectrophotomètre EFI ES-2000 ou EFI ES-1000 au client Command WorkStation.
- En option : Installez EFI Fiery Color Profiler Suite avec une licence activée sur le client Command WorkStation.
- Munissez-vous d'une carte de visite comportant un logo en couleur.
- Placez le fichier d'exemple : **FGS\_Letter\_Template\_LTR.pdf** ou **FGS\_Letter\_Template\_A4.pdf** dans la queue En attente du Fiery. Faites glisser le fichier dans la queue En attente de la Command WorkStation ou utilisez l'option de menu Importer de la Command WorkStation.
- Avant de lancer une impression, assurez-vous que le moteur d'impression et le Fiery ont bien été calibrés.



## Créer un groupe de tons directs

1. Dans le menu de la Command WorkStation, sélectionnez **Atteindre > Tons directs**. (Ouvre Vue périphérique, Ressources et Tons directs).
2. Sélectionnez **Propriétés**. Pour définir le profil de sortie qui servira à créer le ton direct personnalisé, sélectionnez **Propriétés**.
3. Dans la fenêtre Propriétés de la tâche, sélectionnez l'onglet **Couleur** et choisissez **Paramètres professionnels...**
4. Dans **Modification avancée**, choisissez l'onglet **Sortie** et sélectionnez le profil de sortie par défaut qui correspond au support chargé dans les moteurs, puis cliquez sur **OK** pour quitter la fenêtre Modification avancée, et de nouveau sur **OK** pour fermer les propriétés de la tâche.
5. Sélectionnez **+ Nouveau** et **Groupe** dans le menu contextuel.
6. Entrez le nom du groupe. Dans le cadre de cet exercice, entrez **Couleurs personnalisées** et cliquez sur **OK**. (Le nouveau groupe sera répertorié dans la liste Nom du groupe située à gauche de la fenêtre Tons directs.)
7. Sélectionnez le nouveau groupe **Couleurs personnalisées**. A ce stade, aucune couleur n'est répertoriée dans le nouveau groupe. Dans la section suivante, vous allez créer une couleur qui sera ajoutée à ce groupe.



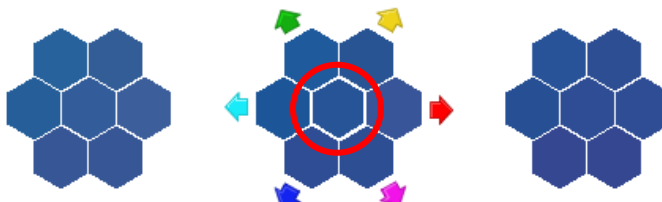
## Créer un ton direct avec l'EFI ES-2000

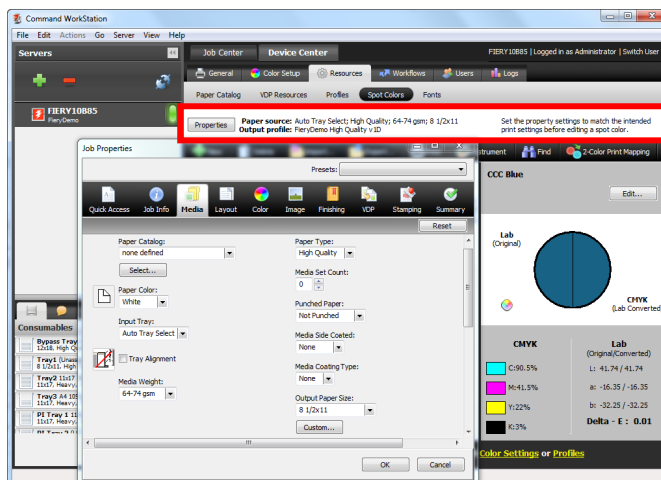
1. Dans le cadre de cet exercice, le spectrophotomètre EFI ES-2000 va servir à importer les valeurs chromatiques d'une carte de visite.
2. Sélectionnez l'icône Instrument.
3. La fenêtre de calibrage Spectrophotomètre s'affiche. (L'EFI ES-2000 doit être calibré avant d'entrer les couleurs dans le nouveau groupe de tons directs.)
4. Laissez-vous guider par les instructions qui s'affichent en plaçant l'EFI ES-2000 sur son support, puis cliquez sur Calibrer. L'EFI ES-2000 est calibré.
5. Sélectionnez + Nouveau et Tons directs dans le menu contextuel.
6. Pour notre exemple, entrez le nom de couleur suivant : Logo ABC.



**Remarque :** Vous devez respecter exactement les majuscules et les minuscules de ce nom pour que le ton direct s'imprime correctement.

7. Retirez l'EFI ES-2000 de son support de calibrage et placez-le sur la couleur à importer.
8. Appuyez sur le bouton situé sur le côté de l'EFI ES-2000 pour importer les valeurs chromatiques.
9. La couleur s'affiche au centre de la table de couleurs. La couleur peut être redéfinie en sélectionnant l'un des autres échantillons de couleur. Sélectionnez **OK**.





## Accès aux propriétés de la tâche

1. Les propriétés de la tâche sont accessibles en cliquant sur le bouton Propriétés. La fenêtre Propriétés de la tâche s'ouvre.
2. Choisissez l'onglet Support et cliquez sur **Sélectionner**.
3. Paper Catalog s'ouvre.
4. Dans Paper Catalog, sélectionnez le type de papier souhaité au format **11x17/A3** ou **LTR/A4**. Dans le cadre de cet exercice, sélectionnez **LTR/A4**. Cliquez sur **OK**.



**Remarque :** La source du papier et le profil de sortie indiqués en regard du bouton Propriétés sont mis à jour en fonction du papier sélectionné dans Paper Catalog.

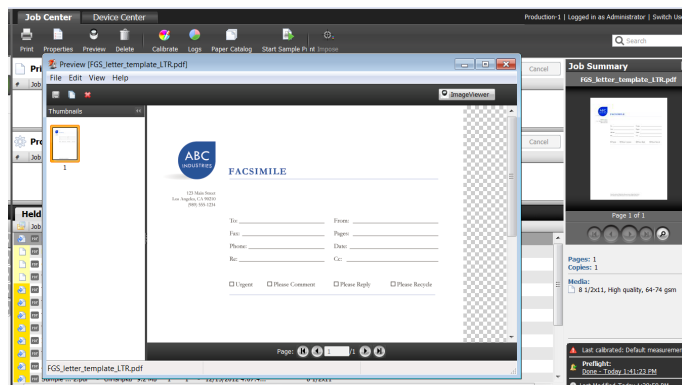
## Comparaison entre la couleur importée et la couleur d'origine

1. Pour comparer la couleur importée et la couleur d'origine de la carte de visite, cliquez deux fois sur **Logo ABC** et sélectionnez **Imprimer** dans la fenêtre **Modifier le ton direct**.



**Remarque :** Un avertissement peut s'afficher pour vous informer que le calibrage du support choisi dans Paper Catalog « a dépassé la limite fixée dans les préférences de Calibrator ». Sélectionnez Imprimer quand même.

2. Lorsque la boîte de dialogue **Imprimer** s'affiche, sélectionnez le menu Agencement motif et choisissez **Motif rech. couleur** ou **Motif couleur proche**. Dans le cadre de cet exercice, sélectionnez **Motif rech. couleur**.
3. Cliquez sur **OK** pour imprimer le motif de recherche de couleur.
4. Une boîte de dialogue indiquant que l'impression a réussi s'affiche. Sélectionnez **OK**.
5. Comparez la couleur de la carte de visite avec le carré central de l'impression et sélectionnez une correspondance proche en cliquant sur le carré approprié (à l'écran) et en réimprimant la cible. L'ajustement nécessaire est minime.
6. Lorsque la correspondance souhaitée est atteinte, sélectionnez **Ajouter** pour créer un autre ton direct.



## Imprimer du papier à en-tête contenant le nouveau ton direct

1. Sélectionnez le fichier **FGS\_Letter\_Template\_LTR.pdf** ou **FGS\_Letter\_Template\_A4.pdf** dans la queue En attente de la Command WorkStation, cliquez dessus avec le bouton droit de la souris et sélectionnez **Imprimer**.
2. Le document imprime le logo ABC avec le nouveau ton direct.

# EFI, moteur de votre réussite.

De Fiery au jet d'encre très grand format, de l'étiquetage au meilleur coût aux processus métier les plus automatisés, EFI a tout ce dont votre entreprise a besoin pour réussir.

Rendez-vous à l'adresse [www.efi.com](http://www.efi.com) ou composez le 0805-080318 (France), 0800-897-114 (Suisse) ou le +32 2 749 9426 (Belgique) pour plus d'informations.



Le logo APPS, AutoCal, Auto-Count, Balance, Best, le logo Best, BESTColor, BioVu, BioWare, ColorPASS, Colorproof, ColorWise, Command WorkStation, CopyNet, Cretachrom, Cretaprint, le logo Cretaprint, Cretaprinter, Cretaroller, DockNet, Digital StoreFront, DocBuilder, DocBuilder Pro, DocStream, DSFdesign Studio, Dynamic Wedge, EDOX, EFI, le logo EFI, Electronics For Imaging, Entrac, EPCount, EPPhoto, EPRegister, EPStatus, Estimate, ExpressPay, Fabrivid, Fast-4, Fiery, le logo Fiery, Fiery Driven, le logo Fiery Driven, Fiery JobFlow, Fiery JobMaster, Fiery Link, Fiery Prints, le logo Fiery Prints, Fiery Spark, FreeForm, Hagen, Inkensity, Inkware, Jettron, le logo Jettron, LapNet, Logic, MiniNet, Monarch, MicroPress, OneFlow, Pace, PhotoXposure, Printcafe, PressVu, PrinterSite, PrintFlow, PrintMe, le logo PrintMe, PrintSmith, PrintSmith Site, Printstream, Print to Win, Prograph, PSI, PSI Flexo, Radius, Rastek, le logo Rastek, Remoteproof, RIPChips, RIP-While-Print, Screenproof, SendMe, Sincolor, Splash, Spot-On, TrackNet, UltraPress, UltraTex, UltraVu, UV Series 50, VisualCal, VUTEk, le logo VUTEk et WebTools sont des marques commerciales d'Electronics For Imaging, Inc. et/ou de ses filiales en propriété exclusive aux États-Unis et/ou dans d'autres pays.