

Procedury:

Precyzyjne
przechwytywanie
i odwzorowywanie
kolorów
dodatkowych



Procedury: Precyzyjne przechwytywanie i odwzorowywanie kolorów dodatkowych

Opis funkcji

Funkcja Fiery Spot-On umożliwia użytkownikom precyzyjne odwzorowanie kolorów logo oraz innych kolorów dodatkowych w ramach zautomatyzowanego i opartego na aplikacji przepływu pracy. Funkcja pozwala użytkownikom zarządzać nazwanymi kolorami na serwerze Fiery, wliczając w to wszystkie biblioteki PANTONE, HKS, Toyo i DIC. Umożliwia również konwersję nazwanych kolorów do popularnych systemów kolorów bezpośrednio na serwerze Fiery w celu jak najdokładniejszego odtworzenia kolorów z uwzględnieniem parametrów profilu kolorów wyjściowych. Dodatkowo operatorzy mogą tworzyć niestandardowe, nazwane kolory dodatkowe.

Dołączenie do pakietu opcjonalnego spektrofotometru EFI ES-2000 rozszerza możliwości rozwiązania o umiejętność „czytania” lub przechwytywania kolorów. Spektrofotometr EFI ES-2000 oferuje opcję precyzyjnego przechwytywania kolorów docelowych w formie wartości kolorymetrycznych i automatycznie przesyła te wartości do mechanizmu funkcji Spot-On.

Korzyści dla klienta

- Ograniczenie powtarzalności ręcznego procesu dopasowywania kolorów zwiększające wydajność.
- Możliwość wykorzystania dokładniejszych przepływów pracy w zakresie kolorów i w konsekwencji ogólne polepszenie jakości.
- Integracja ze standardowymi systemami dopasowywania kolorów, takimi jak PANTONE, zapewniająca proste łączenie kolorów przechwyconych oraz PANTONE.
- Kompatybilność z innymi mechanizmami Fiery Driven™ wykorzystującymi technologię zgodności PANTONE Approved. Przechwycone kolory są zapisywane w formie diagramu L*a*b, aby umożliwić utrzymanie niezależności od urządzeń. Kolory można eksportować na inne serwery Fiery, gdzie zostaną przekonwertowane na konkretną, odpowiadającą wybranemu profilowi wydruku kombinację kolorów CMYK.
- Łatwość użytkowania. Brak wymogu posiadania wiedzy w dziedzinie kolorów przy dopasowywaniu dowolnego koloru.

Cele ćwiczeń

- Zastosowanie narzędzia Centrum urządzeń programu Fiery Command WorkStation, opcji kolorów dodatkowych (funkcja Spot-On) oraz spektrofotometru EFI ES-2000 do przechwycenia i odtworzenia kolorów firmowych przedsiębiorstwa z wizytówki.
- Wydruk przykładowego pliku w kolorze logo wizytówki wybranej firmy.

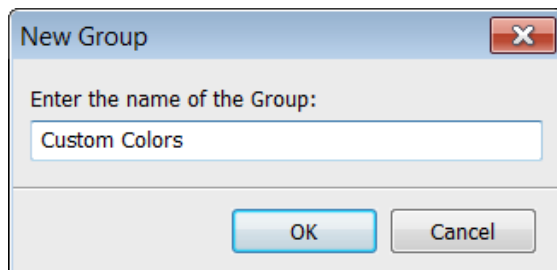
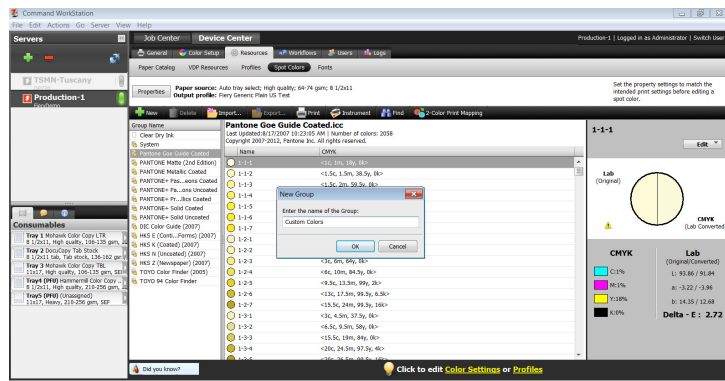
Dodatkowe zasoby

Jeśli chcesz dowiedzieć się więcej o funkcjach produktów Fiery, firma EFI przygotowała interaktywne kursy sieciowe stworzone, aby zwiększyć wiedzę na temat produktów Fiery oraz wydajność pracy. Kompletna lista oferowanych przez nas kursów sieciowych znajduje się na stronie internetowej [Fiery eLearning](#).

Zanim zaczniesz

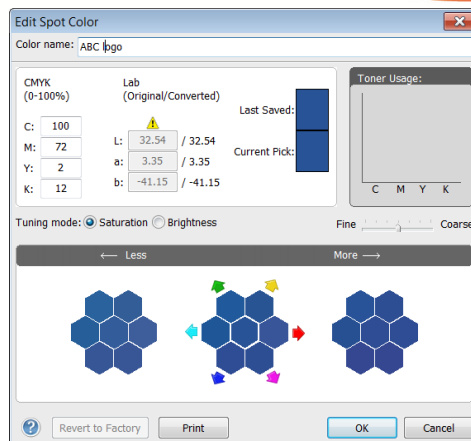
- Uruchom program Fiery Command WorkStation w wersji 5.5 lub nowszej i nawiąż połączenie między nim a co najmniej jednym serwerem Fiery opartym na systemie Fiery FS150/FS150 Pro lub nowszym.
- Podłącz spektrofotometr EFI ES-2000 lub EFI ES-1000 do urządzenia klienckiego programu Command WorkStation.
- Opcjonalnie: Zainstaluj pakiet firmy EFI Fiery Color Profiler Suite i aktywuj licencję na urządzeniu klienckim programu Command WorkStation.

- Zaopatrz się w wizytówkę z kolorowym logo.
- Umieść przykładowy plik: **FGS_Letter_Template_LTR.pdf** lub **FGS_Letter_Template_A4.pdf** w kolejce przechowywanych zadań systemu Fiery. Przeciągnij i upuść plik do kolejki przechowywanych zadań programu Command WorkStation lub użyj funkcji importowania w opcjach menu programu.
- Przed wykonaniem wydruku upewnij się, że mechanizm drukujący oraz oprogramowanie Fiery zostały skalibrowane.



Tworzenie nowej grupy kolorów dodatkowych

1. W menu programu Command WorkStation wybierz opcję **Przejdź > Kolory dodatkowe**. (nastąpi kolejno przejście do widoków Centrum obsługi urządzeń, Zasoby i Kolory dodatkowe).
2. Kliknij przycisk **Właściwości**. Wybierz opcję **Właściwości**, aby zdefiniować profil wydruku, który zostanie użyty do utworzenia niestandardowego koloru dodatkowego.
3. W oknie Job Properties wybierz kartę **Kolor** i wybierz opcję **Ustawienia specjalne...**
4. W oknie **Zaawansowana edycja** kliknij kartę **Materiał wyjściowy** i wybierz domyślny profil wydruku odpowiadający nośnikowi umieszczonemu w mechanizmie drukującym. Następnie kliknij przycisk **OK**, aby zamknąć okno Zaawansowana edycja, a później ponownie przycisk **OK**, aby zamknąć okno Job Properties.
5. Z menu podręcznego wybierz opcję **+ Nowy i Grupa**.
6. Wprowadź nazwę grupy. Na potrzeby tego ćwiczenia wpisz **Kolory niestandardowe** i kliknij przycisk **OK** (nowa grupa zostanie umieszczona na liście Nazwa grupy po lewej stronie okna Kolory dodatkowe).
7. Wybierz nową grupę **Kolory niestandardowe**. Grupa nie będzie jeszcze zawierać żadnych kolorów. W następnej części ćwiczenia zostanie utworzony kolor do dodania do grupy.



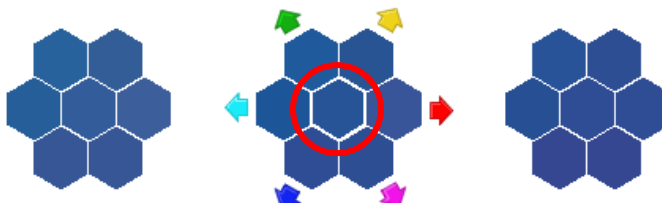
Utworzenie nowego koloru dodatkowego za pomocą spektrofotometru EFI ES-2000

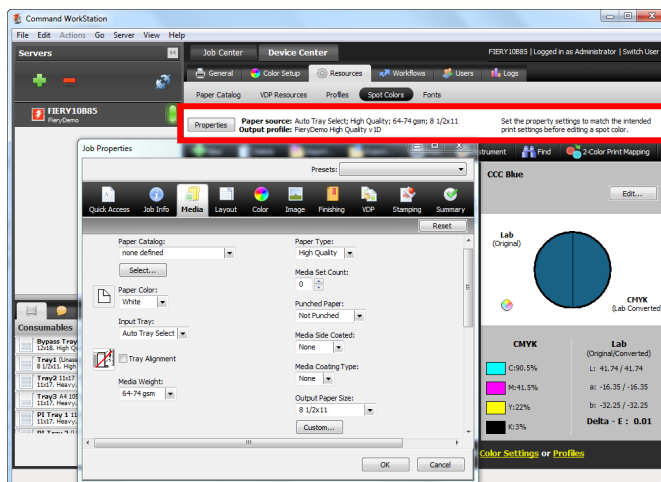
1. W tym ćwiczeniu za pomocą spektrofotometru EFI ES-2000 zaimportowane zostaną wartości koloru wizytówki.
2. Kliknij ikonę **Przyrząd**.
3. Zostanie otworzone okno kalibracji spektrofotometru (przed wprowadzeniem szczegółów kolorów do nowej grupy Dodatkowe kolory należy skalibrować spektrofotometr EFI ES-2000).
4. Postępuj zgodnie z poleceniami na ekranie, umieszczając spektrofotometr EFI ES-2000 w podstawie i kliknij opcję **Kalibruj**. Spektrofotometr EFI ES-2000 zostanie skalibrowany.
5. Z menu podręcznego wybierz opcję **+ Nowy** i **Kolory dodatkowe**.
6. Na potrzeby tego ćwiczenia wpisz nazwę koloru: **ABC logo**.



Uwaga: W nazwie koloru dodatkowego uwzględniana jest wielkość liter, dlatego należy ją zachować w celu przeprowadzenia właściwego wydruku.

7. Wyjmij spektrofotometr EFI ES-2000 z podstawki do kalibracji i przyłóż go do przeznaczonego do zaimportowania koloru.
8. Aby przeprowadzić import wartości koloru, naciśnij przycisk umieszczony z boku spektrofotometru EFI ES-2000.
9. Kolor zostanie wyświetlony w środkowej części diagramu kolorów. Kolor można dokładniej dopasować przez wybór jednego z pozostałych pól kolorów. Kliknij przycisk **OK**.





Uzyskiwanie dostępu do ustawień Job Properties

1. Dostęp do ustawień Job Properties można w prosty sposób uzyskać przez naciśnięcie przycisku Właściwości. Zostanie wtedy otworzone okno ustawień Job Properties.
2. Wybierz kartę Nośnik i kliknij przycisk **Wybierz**.
3. Zostanie otworzone okno funkcji Paper Catalog.
4. W oknie Paper Catalog wybierz preferowany typ papieru w rozmiarze **11x17/A3** lub **LTR/A4**. Na potrzeby ćwiczenia wybierz rozmiar **LTR/A4**. Kliknij przycisk **OK**.



Uwaga:

Źródło papieru oraz informacje o profilu wydruku umieszczone obok przycisku Właściwości zostały zaktualizowane zgodnie z wyborem w oknie Paper Catalog.

Porównanie zaimportowanego koloru z kolorem oryginalnym

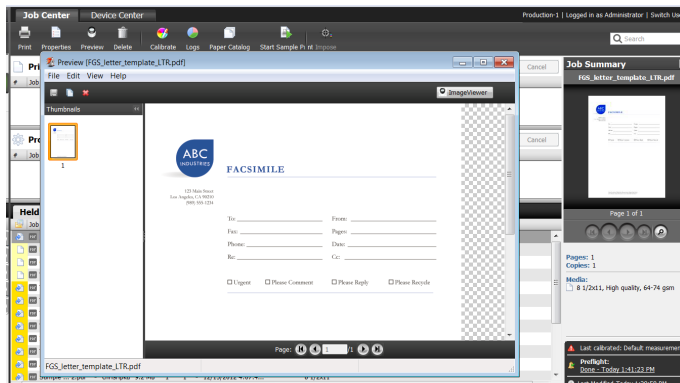
1. Aby porównać zaimportowany kolor z oryginalnym kolorem wizytówki, kliknij dwukrotnie pozycję **ABC logo** i wybierz opcję **Drukuj** dostępną w oknie **Edytuj kolory dodatkowe**.



Uwaga:

Istnieje możliwość wyświetlenia okna dialogowego z ostrzeżeniem, że kalibracja nośnika wybranego w oknie funkcji Paper Catalog przekracza „limity określone w ustawieniach kalibracji”. Wybierz opcję **Drukuj** mimo to.

2. Kiedy zostanie otworzone okno dialogowe **Drukuj**, przejdź do menu **Układ wzorów** i wybierz opcję **Wzór wyszukiwanego koloru** lub **Wzór sąsiadującego koloru**. Na potrzeby ćwiczenia wybierz opcję **Wzór wyszukiwanego koloru**.
3. Aby wydrukować Wzór wyszukiwanego koloru, kliknij przycisk **OK**.
4. Zostanie otworzone okno dialogowe z informacją o pomyślnie przeprowadzonym wydruku. Kliknij przycisk **OK**.
5. Porównaj kolor wizytówki ze środkowym kwadratem wydruku i wybierz najbardziej zbliżony kolor, klikając odpowiedni kwadrat (na ekranie) oraz ponownie drukując materiał docelowy. Regulacja jest wymagana w bardzo niewielkim zakresie.
6. Po uzyskaniu odpowiednio dopasowanego koloru wybierz opcję **Dodaj kolejny**, aby utworzyć nowy kolor dodatkowy.



Wydruk szablonu papieru firmowego z użyciem nowego koloru dodatkowego

1. Wybierz plik **FGS_Letter_Template_LTR.pdf** lub **FGS_Letter_Template_A4.pdf** w kolejce przechowywania programu Command Workstation, a następnie kliknij prawym przyciskiem myszy w celu wybrania opcji **Drukuj**.
2. Dokument zostanie teraz wydrukowany w kolorze ABC logo odpowiadającym nowo utworzonemu kolorowi dodatkowemu.

EFI motorem sukcesu.

Od systemu Fiery po wielkoformatowe drukarki atramentowe, od najbardziej ekonomicznych rozwiązań do druku etykiet po najbardziej zautomatyzowane procesy biznesowe — EFI oferuje wszystko, czego firma może potrzebować do osiągnięcia sukcesu. Odwiedź stronę www.efi.com albo zadzwoń 650-357-3500, aby uzyskać więcej informacji.



Logo APPS, AutoCal, Auto-Count, Balance, Best, logo Best, BESTColor, BioVu, BioWare, ColorPASS, Colorproof, ColorWise, Command WorkStation, CopyNet, Cretachrom, Cretaprint, logo Cretaprint, Cretaprinter, Cretaroller, DockNet, Digital StoreFront, DocBuilder, DocBuilder Pro, DocStream, DSFdesign Studio, Dynamic Wedge, EDOX, EFI, the EFI logo, Electronics For Imaging, Entrac, EPCount, EPPhoto, EPRegister, EPStatus, Estimate, ExpressPay, Fabrividu, Fast-4, Fiery, logo Fiery, Fiery Driven, logo Fiery Driven, Fiery JobFlow, Fiery JobMaster, Fiery Link, Fiery Prints, logo Fiery Prints, Fiery Spark, FreeForm, Hagen, Inkensity, Inkware, Jetnion, logo Jetnion, LapNet, Logic, MiniNet, Monarch, MicroPress, OneFlow, Pace, PhotoXposure, Printcafe, PressVu, PrinterSite, PrintFlow, PrintMe, logo PrintMe, PrintSmith, PrintSmith Site, Printstream, Print to Win, Prograph, PSI, PSI Flexo, Radius, Rastek, logo Rastek, Remoteproof, RIPChips, RIP-While-Print, Screenproof, SendMe, Sincolor, Splash, Spot-On, TrackNet, UltraPress, UltraTex, UltraVu, UV Series 50, VisualCal, VUTEK, logo VUTEK oraz WebTools są znakami towarowymi firmy Electronics For Imaging, Inc. i/lub spółek zależnych w całości należących do firmy w USA i/lub innych krajach.