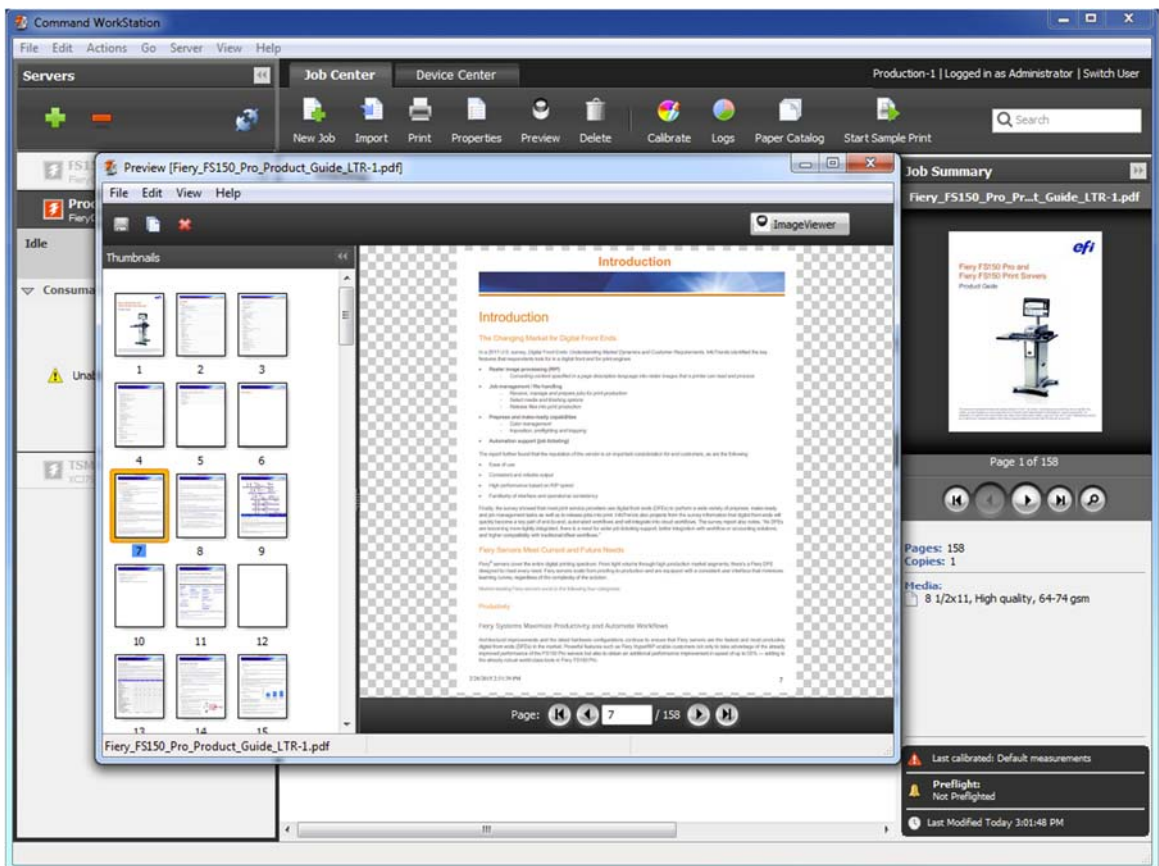


FS200 Instruções para: Numeração de páginas avançada



FS200 Instruções para: Numeração de páginas avançada

Introdução aos recursos

O Fiery® JobMaster é um projeto de solução avançada de preparação de tarefas com base em PDF.

Para serem produtivos, os operadores devem lidar de maneira eficaz com tarefas complexas de preparação de documentos. Tarefas longas e complexas exigem a capacidade de aplicar sequências ou formatos diferentes de números de páginas a diversas seções de um documento. A ferramenta de numeração expandida de páginas no JobMaster inclui os recursos avançados para atender a essas demandas.

Objetivos

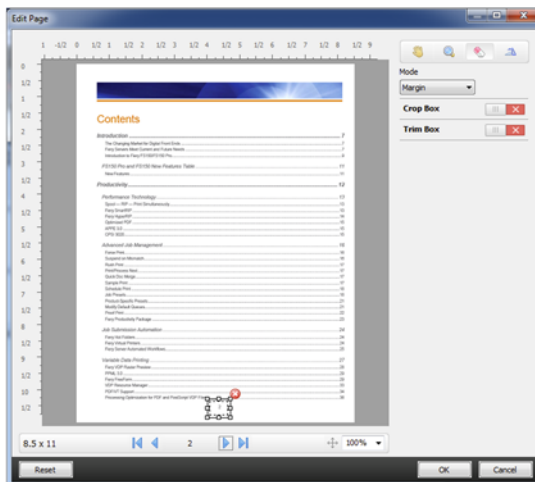
- Processo de edição de páginas do JobMaster
- Aplicar numeração de páginas a um índice
- Aplicar numeração de seções a capítulos
- Inserir títulos de capítulos
- Inserir data e hora

Recursos adicionais

Para downloads de softwares, recursos de treinamento e mais, acesse os [Recursos on-line Fiery](#).

Antes de começar

- Abra o Fiery Command WorkStation® 5.7 ou posterior e conecte-se a pelo menos uma impressora Fiery Driven™ compatível com o Fiery JobMaster.
 - Para obter a lista atualizada de impressoras compatíveis, acesse www.efi.com/fieryjobmaster.
- Ative a licença do Fiery JobMaster no computador executando o Command WorkStation.
- Coloque o arquivo de amostra, **Fiery_FS150_Pro_Product_Guide_LTR.pdf** ou **Fiery_FS150_Pro_Product_Guide_A4.pdf** na fila de Espera do servidor Fiery. Arraste o arquivo para a lista Em espera do Command WorkStation ou use a opção Importar do Command WorkStation.
- Certifique-se de que a impressora e o servidor Fiery foram calibrados antes de imprimir qualquer saída.

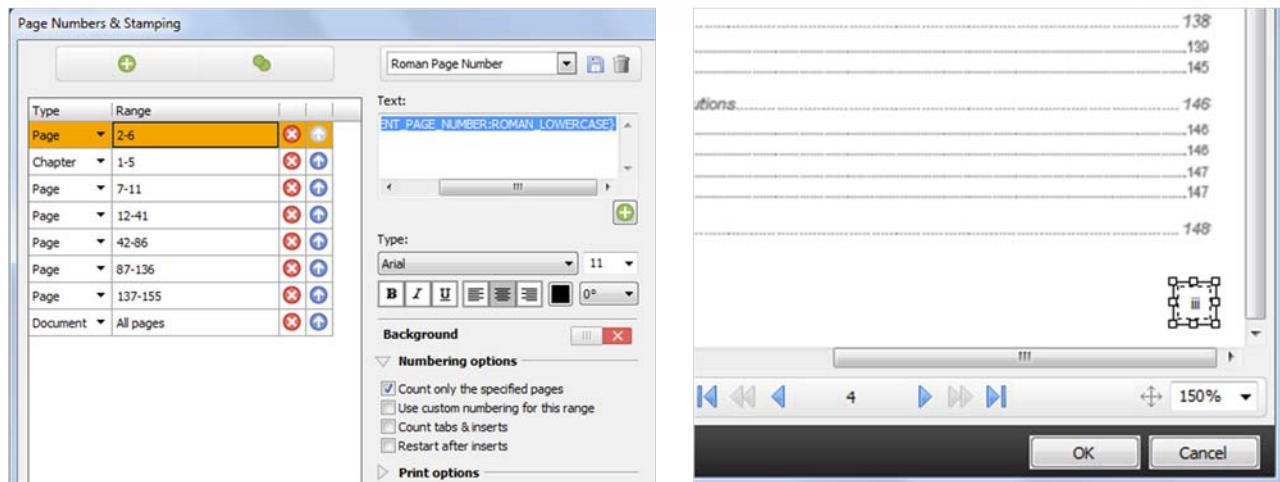


Processo de edição de páginas do JobMaster



1. Selecione o arquivo **Fiery_FS150_Pro_Product_Guide_LTR.pdf** ou **Fiery_FS150_Pro_Product_Guide_A4.pdf** na lista Em espera do Command WorkStation. Clique com o botão direito do mouse e selecione **JobMaster** ou clique no ícone do **JobMaster** na barra de ferramentas, se ele foi adicionado.
2. No painel Configurações, selecione **Superior-superior** para Duplex.
3. Atribua Inícios de Capítulo para uso posterior neste exercício. No painel Exibição da página, mantenha pressionada a tecla **Ctrl** ou **Comando** enquanto seleciona as páginas **7, 12, 42, 87 e 137**. Clique com o botão direito do mouse e selecione **Início de capítulo**.
4. Para remover os números de página existentes, selecione todas as páginas a serem editadas no painel Exibição da página. Clique com o botão direito do mouse em qualquer página e selecione **Selecionar tudo** ou clique em **Ações > Selecionar tudo**.
5. No painel **Exibição da página**, clique com o botão direito do mouse e selecione **Editar página** ou clique em **Ações > Editar página**.
6. Quando a caixa de diálogo Editar página for exibida, use as setas do teclado para navegar até a página **2**.
7. Selecione **Ferramenta de máscara** e desenhe uma caixa em volta do número de página a ser removido.

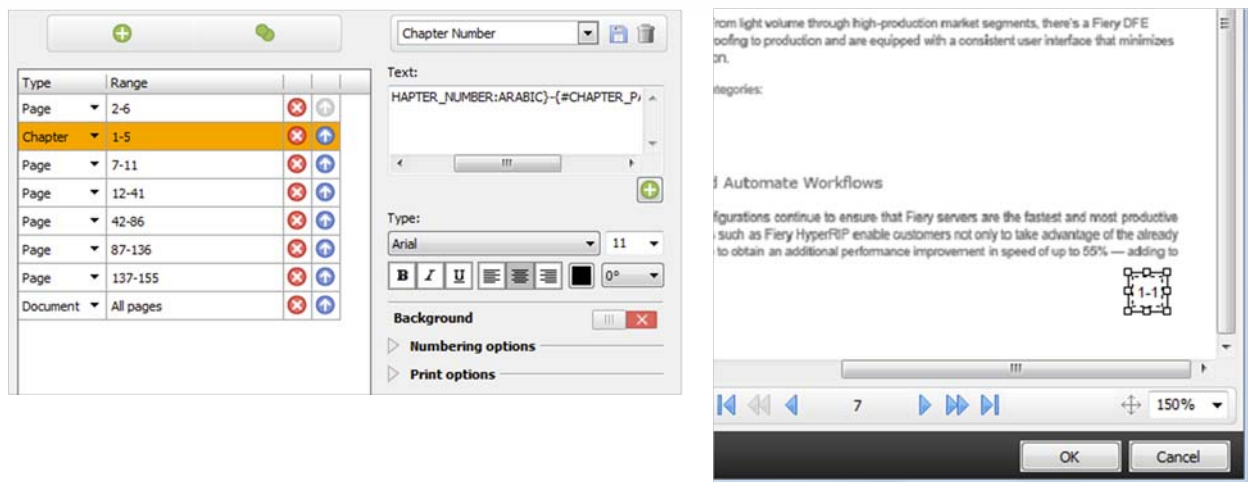
*Use a ferramenta **Zoom** ou lupa para localizar o número da página atual na página que você está visualizando.*

8. Percorra várias páginas e verifique se os números de página foram removidos.
9. Clique em **OK** para fechar a janela Editar página.
10. Na próxima seção, você aplicará a numeração de páginas a este documento.




Aplicar numeração de páginas a um índice



1. No painel Exibição da página, clique com o botão direito do mouse e selecione **Editar numeração** ou clique em **Ações > Editar numeração**.
 2. Clique no ícone **Adicionar intervalo**  para criar um novo intervalo de páginas.
 3. Deixe o Tipo de intervalo como **Página** e digite o intervalo de páginas **2-6**.
 4. No campo Texto, exclua a seleção padrão atual **{#DOCUMENT_PAGE_NUMBER}**.
 5. Para adicionar propriedades de numeração, clique no ícone  abaixo da caixa do campo Texto e selecione **Página > Página atual > i, ii, iii**.
 6. Use a tecla de seta para se deslocar para a página **2** e use a ferramenta de zoom para ampliar o número da página.
 7. Modifique a fonte, o tamanho da fonte e a cor conforme desejado. Selecione o alinhamento **Centralizar**.
 8. Marque a caixa de seleção **Contar somente as páginas especificadas** abaixo das opções de Numeração.
- Por padrão, o número da página será colocado no canto inferior direito. Use o ícone **Selecionar** para mover o número de página para o local desejado na página e aumentar o tamanho do campo para que todo o texto inserido fique visível.*
9. Clique no ícone de disco para nomear e salvar essas configurações como uma predefinição para futuras tarefas. Para este exemplo, digite **Número da página em romanos**.

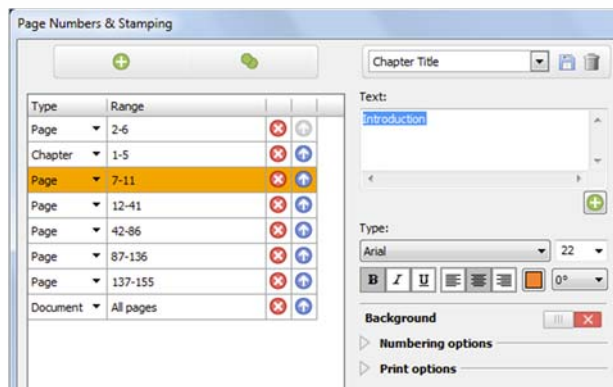


Aplicar numeração de seções a capítulos



1. Clique no ícone **Adicionar intervalo**  para criar um novo intervalo de páginas.
2. Para o Tipo de intervalo, altere Página para **Capítulo** e pressione a tecla **retornar**. O intervalo de páginas indica automaticamente o número de capítulos. Para este exemplo, **1-5** é exibido.

O intervalo de páginas será exibido automaticamente somente se todas as páginas foram selecionadas quando a opção Editar Numeração foi aberta; caso contrário, os usuários devem digitar o intervalo desejado.

3. Use a tecla de seta dupla para ir para a página **7** e use a ferramenta de zoom para ampliar o número da página.
4. No campo Texto, exclua a seleção padrão atual **{#DOCUMENT_PAGE_NUMBER}**.
 - a. Insira os números de capítulo. Clique no ícone  abaixo da caixa do campo Texto e selecione **Capítulo > Capítulo atual > 1, 2, 3**.
 - b. Posicione o cursor após a seleção do capítulo atual e insira um **traço**.
 - c. Insira os números de página do capítulo. Clique no ícone  abaixo da caixa do campo Texto e selecione **Capítulo > Página atual > 1, 2, 3**.
 - d. Para este exemplo, o campo de texto agora exibe **{#DOCUMENT_CHAPTER_NUMBER:ARABIC}-{#CHAPTER_PAGE_NUMBER:ARABIC}**.
5. Use as teclas de seta para percorrer o documento e ver os resultados.
6. Modifique a fonte, o tamanho da fonte, o alinhamento e a cor conforme desejado.
7. Salve esta predefinição. Para este exemplo, digite **Número de capítulos**.



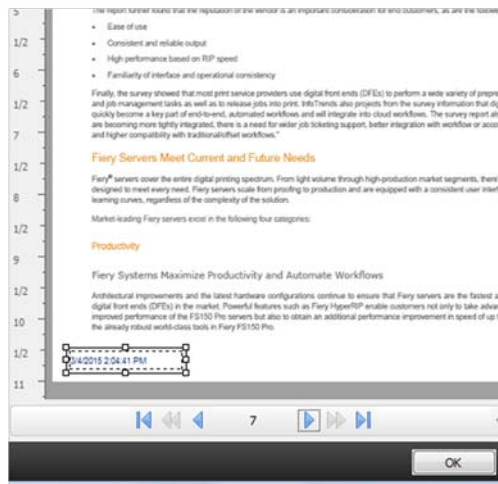
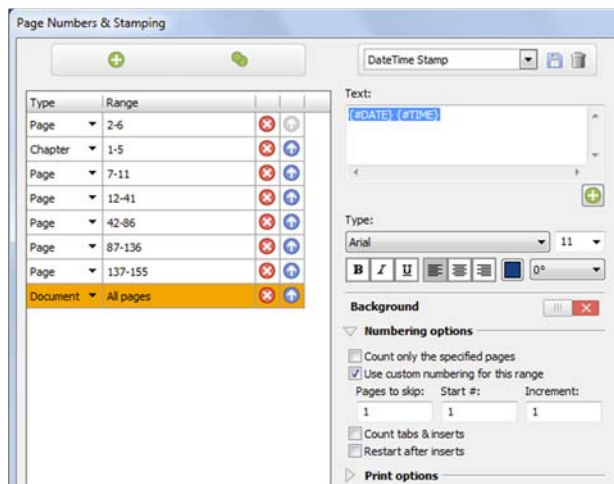
Inserir títulos de capítulos

1. Clique no ícone **Adicionar intervalo**  para adicionar um novo intervalo de páginas definido.
2. Digite o intervalo de páginas **7-11**.
3. No campo Texto, exclua a seleção padrão atual **{#DOCUMENT_PAGE_NUMBER}** e digite **Introdução**.
4. Altere a fonte para **Arial – Bold** e o tamanho da fonte para **22**.
5. Selecione o alinhamento **Centralizar** e aplique a cor desejada.
6. Use a seta dupla para ir para a primeira seção do documento.
7. Use o ícone **Selecionar** para mover a caixa de texto para a parte superior da página e aumentar o tamanho do campo para toda a largura da página, para que todo o texto inserido fique visível.
8. Nomeie a predefinição e salve-a. Para este exemplo, digite **Título do capítulo**.
9. Clique no ícone **Duplicar intervalo**  para copiar o intervalo e as configurações anteriores. Atualize o intervalo de páginas e digite o nome do capítulo de acordo com a tabela abaixo.



Tipo	Intervalo	Capítulo
Página	12-41	Produtividade
Página	42-86	Usabilidade
Página	87-136	Cor
Página	137-155	Integração

10. Use a seta dupla para percorrer o documento e os capítulos e ver os resultados.

As setas duplas de navegação estão disponíveis apenas quando há vários capítulos na seleção. Para este exemplo, os usuários devem clicar no segundo intervalo que criaram, para que possam usar a seta dupla.



Inserir data e hora

1. Clique no ícone **Adicionar intervalo**  para adicionar um novo intervalo.
2. No Tipo de intervalo, altere o Tipo para **Documento**. O intervalo agora mostrará **Todas as páginas**.
3. No campo Texto, exclua a seleção padrão atual **{#DOCUMENT_PAGE_NUMBER}**.
4. Insira data e hora. Clique no ícone  abaixo da caixa do campo Texto e selecione **Data e hora > Data e hora**.
5. Por padrão, o carimbo de data e hora é colocado no canto inferior direito. Use o ícone **Selecionar** para mover o campo para o canto inferior esquerdo e aumentar o tamanho do campo para que todo o texto inserido fique visível.
6. Modifique a fonte, o tamanho da fonte e a cor conforme desejado.
7. Na área de opções de Numeração, marque a caixa de seleção **Usar numeração personalizada para este intervalo** e insira **1** para **Páginas a serem ignoradas**. Esta configuração não inserirá a data e hora na capa.
8. Use as setas para percorrer várias páginas do documento e verificar se os números de página estão precisos.
9. Nomeie a predefinição e salve-a. Para este exemplo, digite **Carimbo de data e hora**.

Selecione um intervalo para navegar rapidamente para a primeira página definida no intervalo e ver os resultados na janela de visualização.

10. Clique em **OK** para fechar a caixa de diálogo Números de página e carimbos.
11. Clique em **Arquivo > Salvar**.
12. **Salve** como tarefa regular e clique em **OK**.
13. Clique em **Arquivo > Sair** para fechar o JobMaster. Ou clique no **X** vermelho no canto.
14. **Processe e Espere** a tarefa para vê-la no painel **Resumo da tarefa**. Use o ícone de lupa para ver a tarefa na janela de visualização.

EFI fuels success.

Desenvolvemos tecnologias inovadoras para a fabricação de sinalizações, embalagens, têxteis, revestimentos cerâmicos e documentos personalizados, com uma ampla variedade de impressoras, tintas, front ends digitais e um fluxo de trabalho abrangente e adequado a diferentes tipos de negócio, que transformam e simplificam todo o processo de produção, aumentando a sua competitividade e potencializando a produtividade. Visite www.efi.com ou ligue para (55 11) 2199-0100 para obter mais informações.



Nothing herein should be construed as a warranty in addition to the express warranty statement provided with EFI products and services.

The APPS logo, AutoCal, Auto-Count, Balance, Best, the Best logo, BESTColor, BioVu, BioWare, ColorPASS, Colorproof, ColorWise, Command WorkStation, CopyNet, Cretachrom, Cretaprint, the Cretaprint logo, Cretaprinter, Cretaroller, DockNet, Digital StoreFront, DirectSmile, DocBuilder, DocBuilder Pro, DocStream, DSFdesign Studio, Dynamic Wedge, EDOX, EFI, the EFI logo, Electronics For Imaging, Entrac, EPCount, EPPhoto, EPRegister, EPStatus, Estimate, ExpressPay, Fabrivu, Fast-4, Fiery, the Fiery logo, Fiery Driven, the Fiery Driven logo, Fiery JobFlow, Fiery JobMaster, Fiery Link, Fiery Prints, the Fiery Prints logo, Fiery Spark, FreeForm, Hagen, InktenSity, Inkware, Jettrion, the Jettrion logo, LapNet, Logic, MiniNet, Monarch, MicroPress, OneFlow, Pace, PhotoXposure, Printcafe, PressVu, PrinterSite, PrintFlow, PrintMe, the PrintMe logo, PrintSmith, PrintSmith Site, PrintStream, Print to Win, Prograph, PSI, PSI Flexo, Radius, Rastek, the Rastek logo, Remoteproof, RIPChips, RIP-While-Print, Screenproof, SendMe, Sincrolor, Splash, Spot-On, TrackNet, UltraPress, UltraTex, UltraVu, UV Series 50, VisualCal, VUTEk, the VUTEk logo, and WebTools are trademarks of Electronics For Imaging, Inc. and/or its wholly owned subsidiaries in the U.S. and/or certain other countries.