

Procedimiento para FS200:

Crear pestañas automáticas



Procedimiento para FS200: Crear pestañas automáticas

Descripción de la característica

La función Pestañas automáticas permite crear hojas de pestañas, colocarlas en la ubicación adecuada y llenarlas automáticamente con enlaces de marcadores procedentes de los documentos PDF.

Las pestañas automáticas son especialmente valiosas para los documentos largos que requieren una división clara en capítulos o secciones, por ejemplo manuales de formación, informes o paquetes de cursos.

Objetivos del ejercicio

- Convertir marcadores de PDF mediante Pestañas automáticas.

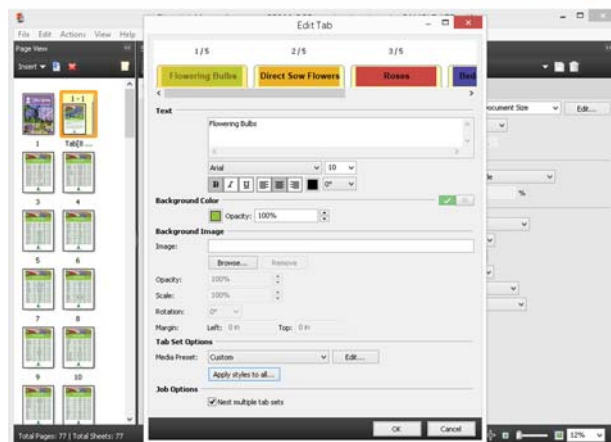
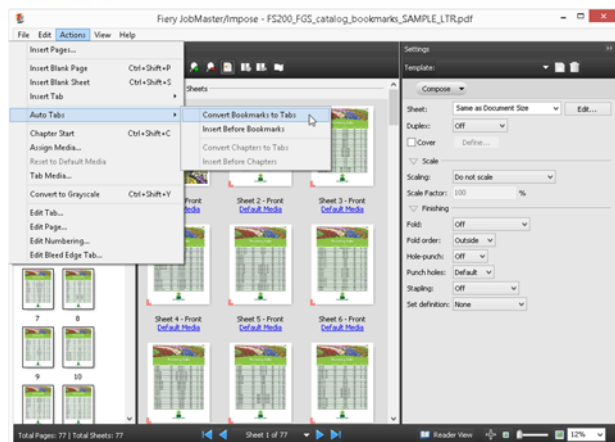
Recursos adicionales

Para obtener descargas de software, recursos de formación y mucho más, vaya a [Recursos en línea de Fiery](#).

Antes de comenzar

- Fiery Command WorkStation 5.7 ® o una versión posterior debe estar abierto y conectado a, al menos, una impresora Fiery Driven™ que sea compatible con Fiery JobMaster.
 - Para ver una lista actualizada de las impresoras compatibles, vaya a: www.efi.com/fieryjobmaster.
- Active la licencia Fiery JobMaster en el ordenador en el que esté ejecutando Command WorkStation.
- Coloque el archivo de ejemplo **FS200_FGS_catalog_bookmarks_SAMPL E_LTR.pdf** o **FS200_FGS_catalog_bookmarks_SAMPL E_A4.pdf** en la cola En espera del servidor Fiery. Arrastre el archivo a la lista En espera de Command WorkStation o utilice la opción de menú Importar de Command WorkStation.

Procedimiento para FS200: Pestañas automáticas



Convertir marcadores de PDF mediante Pestañas automáticas

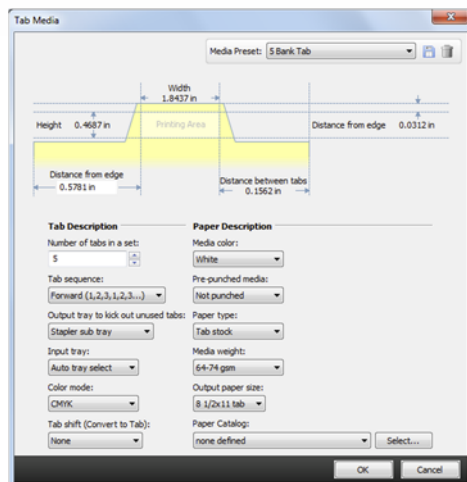
1. Seleccione el archivo **FS200_FGS_catalog_bookmarks_SAMPLE_LTR.pdf** o **FS200_FGS_catalog_bookmarks_SAMPLE_A4.pdf** en la lista En espera de Command Workstation. A continuación, haga clic con el botón derecho y seleccione **JobMaster**.
2. En la ventana JobMaster, haga clic en **Acciones > Pestañas automáticas > Convertir marcadores en pestañas**.
3. En la ventana Editar pestaña, modifique el texto de la pestaña y el color de fondo.
4. Cambie el tipo a **Arial** y el tamaño de tipo a **10**.
5. En el área Opciones de configuración de pestaña, seleccione la casilla de verificación **Aplicar estilos a todas**. Deseleccione todas las casillas de verificación de opciones excepto **Estilos de texto** y haga clic en **Aplicar**. Esto aplicará la misma fuente y tamaño de fuente a todas las pestañas.
6. Para agregar un color de fondo en el campo de texto de la pestaña, haga clic en . Cuando el icono cambie a , seleccione el Color de fondo.
7. Para este ejemplo, especifique los valores RGB del color de cada sección de la pestaña. Defina el color de fondo en función de la información del cuadro que se encuentra más abajo.

Posición de pestaña	Texto de pestaña	Color de fondo
Pestaña 1/5	Bulbos de flores	141 198 63
Pestaña 2/5	Flores de siembra directa	230 174 51
Pestaña 3/5	Rosas	201 69 68
Pestaña 4/5	Flores para parterres	79 76 160
Pestaña 5/5	Perennes	34 163 203

Sugerencia de navegación: Utilice métodos abreviados de teclado para pasar rápidamente de una pestaña a otra en la ventana Editar pestaña. Utilice la tecla Comando y la flecha derecha (o izquierda) en Mac o la tecla Ctrl y la flecha derecha (o izquierda) en Windows®.

*Color de fondo: Cree una paleta de colores para los colores que utiliza frecuentemente. Simplemente haga clic en un cuadro de color en Colores personalizados y, a continuación, haga clic en **Agregar a Colores personalizados** para agregar cada color nuevo a los Colores personalizados a medida que los define. Le ayudará a ahorrar tiempo para futuros trabajos.*

8. En el área Opciones de configuración de pestaña, seleccione **Pestaña con 5 grupos** en Valor predefinido de papel. Si aún no se han creado valores predefinidos de papel, haga clic en **Editar** junto a Valor predefinido de papel.



9. En el cuadro de diálogo Valor predeterminado de papel, verifique que el Número de pestañas por conjunto sea **5**.
10. Para este ejemplo, utilice la selección por omisión **Hacia delante** en Orden de pestañas.

Seleccione el orden de pestañas que sea adecuado para el papel con pestaña y la bandeja de papel que esté usando para imprimir pestañas.

11. Especifique la Band. expulsión pest. no usadas. (Esta opción variará en función de la impresora).
12. Continúe asignando cualquier configuración adicional, incluidos el tipo de papel, la bandeja o Paper Catalog.
13. Haga clic en el icono de **disco** que se encuentra junto a Valor predeterminado de papel una vez haya completado todas las configuraciones deseadas.
14. Asigne el nombre **Pestaña de 5 grupos** a su valor predeterminado y haga clic en **Aceptar**.
15. El valor predeterminado de papel seleccionado mostrará **Pestaña de 5 grupos**.

Los valores predeterminados de Papel guardarán la configuración de la plantilla de pestañas para su uso en futuros trabajos. Puede guardar varios valores predeterminados para distintos tipos de papel con pestaña.

16. Haga clic en **Aceptar** para salir de la ventana Editar pestaña.
17. En el panel Configuración, especifique cualquier configuración adicional.
18. Haga clic en **Archivo > Guardar**.
19. **Guarde** como un trabajo normal y haga clic en **Aceptar**.
20. Haga clic en **Archivo > Salir** para cerrar JobMaster. O haga clic en la **X** roja que aparece en la esquina.
21. El trabajo está listo para la impresión.

EFI impulsa su éxito.

Desarrollamos tecnologías innovadoras para la fabricación de señalización, embalaje, textiles, baldosas de cerámica y documentos personalizados, con una amplia gama de impresoras, tintas, sistemas frontales digitales y un conjunto completo empresarial y de producción que transforma y agiliza todo el proceso de producción para aumentar así su competitividad y potenciar la productividad. Visite www.efi.com o llame al 900 838078 (España) para más información.



Nothing herein should be construed as a warranty in addition to the express warranty statement provided with EFI products and services.

The APPS logo, AutoCal, Auto-Count, Balance, Best, the Best logo, BESTColor, BioVu, BioWare, ColorPASS, Colorproof, ColorWise, Command WorkStation, CopyNet, Cretachrom, Cretaprint, the Cretaprint logo, Cretaprinter, Cretaroller, DockNet, Digital StoreFront, DirectSmile, DocBuilder, DocBuilder Pro, DocStream, DSFdesign Studio, Dynamic Wedge, EDOX, EFI, the EFI logo, Electronics For Imaging, Entrac, EPCount, EPPhoto, EPRegister, EPStatus, Estimate, ExpressPay, Fabrivu, Fast-4, Fiery, the Fiery logo, Fiery Driven, the Fiery Driven logo, Fiery JobFlow, Fiery JobMaster, Fiery Link, Fiery Prints, the Fiery Prints logo, Fiery Spark, FreeForm, Hagen, Inktenzity, Inkware, Jettrion, the Jettrion logo, LapNet, Logic, MiniNet, Monarch, MicroPress, OneFlow, Pace, PhotoXposure, Printcafe, PressVu, PrinterSite, PrintFlow, PrintMe, the PrintMe logo, PrintSmith, PrintSmith Site, PrintStream, Print to Win, Prograph, PSI, PSI Flexo, Radius, Rastek, the Rastek logo, Remoteproof, RIPChips, RIP-While-Print, Screenproof, SendMe, Sincrolor, Splash, Spot-On, TrackNet, UltraPress, UltraTex, UltraVu, UV Series 50, VisualCal, VUTEk, the VUTEk logo, and WebTools are trademarks of Electronics For Imaging, Inc. and/or its wholly owned subsidiaries in the U.S. and/or certain other countries.