

FS200 手順： 自動タブ作成



FS200 手順:自動タブ作成

機能概要

自動タブ機能は、タブ シートを作成して適切な場所に配置し、PDF 書類のブックマークのリンクのテキストを使用して、タブ イヤーの内容を挿入します。

自動タブは、トレーニング マニュアル、レポート、コース パックなど、章やセクションを適切に定義する必要がある書類で特に役立ちます。

演習のゴール

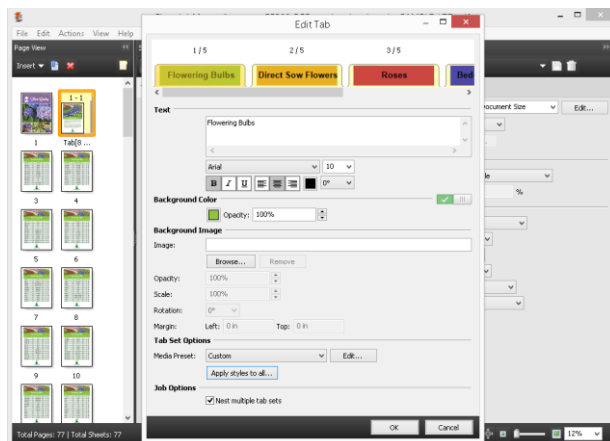
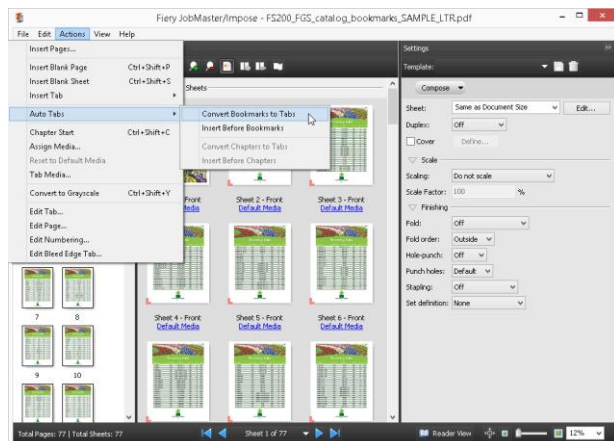
- 自動タブ機能を使用して PDF ブックマークを変換する

その他のリソース



その他のソフトウェア ダウンロードやトレーニング リソースについては、[Fiery オンライン リソース](#)を参照してください。

はじめに

- Fiery Command WorkStation 5.7 ® (またはそれ以降) を起動し、少なくとも 1 つ以上の Fiery Driven™ プリンターに接続してください。プリンターは Fiery JobMaster をサポートしている必要があります。
 - 対応プリンターの最新の一覧は、www.efi.com/fieryjobmaster からご確認ください。
- Command WorkStation を実行しているコンピュータで Fiery JobMaster のライセンスをアクティベートします。
- サンプル ファイル
(FS200_FGS_catalog_bookmarks_SAMPLE_LTR.pdf または
FS200_FGS_catalog_bookmarks_SAMPLE_A4.pdf)
を Fiery サーバーの待機キューに送ります。
ファイルを Command WorkStation の待機リストにドラッグするか、Command WorkStation 内のインポート メニュー オプションを使用してください。



自動タブ機能を使用して PDF ブックマークを変換する

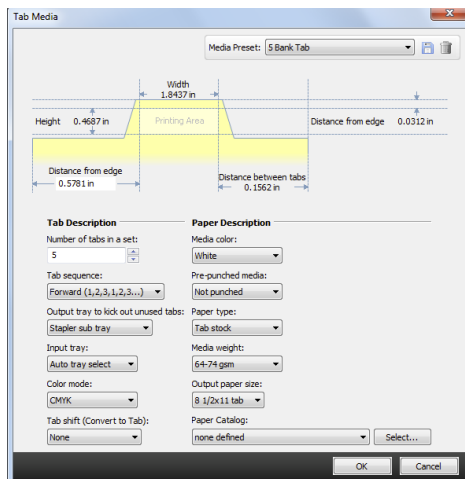
1. Command WorkStation の待機リストで **FS200_FGS_catalog_bookmarks_SAMPLE_LTR.pdf** または **FS200_FGS_catalog_bookmarks_SAMPLE_A4.pdf** ファイルを選択します。右クリックして「**JobMaster**」を選択します。
2. 「**JobMaster**」ウィンドウで「**アクション**」 > 「**自動タブ**」 > 「**ブックマークをタブに変換**」をクリックします。
3. 「**タブ編集**」ウィンドウで、タブ テキストと背景色を変更します。
4. フォントを「**Arial**」に、フォント サイズを「**10**」に変更します。
5. 「**タブ セット オプション**」領域で「**すべてにスタイルを適用**」チェック ボックスを選択します。「**テキスト スタイル**」を除くすべてのオプションのチェック ボックスをクリアし、「**適用**」をクリックします。これによって、同じフォントとフォント サイズがすべてのタブに適用されます。
6. タブ テキスト フィールドに背景色を追加するには、 をクリックします。アイコンが  に変わったら、「**背景色**」を選択します。
7. この例では、各タブ セクションのカラーの RGB 値を指定します。下の表に記載されている情報に従って、背景色を定義します。

タブ位置	タブ テキスト	背景色
タブ 1/5	球根	141 198 63
タブ 2/5	直まきの花	230 174 51
タブ 3/5	バラ	201 69 68
タブ 4/5	花壇用の花	79 76 160
タブ 5/5	多年生植物	34 163 203

操作ヒント: キーボードショートカットを使用して、「タブ編集」ウィンドウのタブをすばやく切り替えることができます。command-右 (または左) 矢印キー (Mac の場合)、または Ctrl-右 (または左) 矢印キー (Windows® の場合) を使用します。

背景色: 頻繁に使用するカラーを集めたカラーパレットを作成します。各カラーを定義するときは、カスタムカラーの下にあるカラーボックスをクリックし、「カスタムカラーに追加」をクリックしてカスタムカラーに新しいカラーを追加します。カラーパレットを作成しておくと、今後のジョブで時間を節約できます。

8. 「タブセットオプション」領域の「用紙プリセット」で「5 バンク タブ」を選択します。用紙プリセットがまだ作成されていない場合は、「用紙プリセット」の横の「編集」をクリックします。



9. 「タブ用紙」ダイアログ ボックスで「1 セット内のタブ数」が「5」であることを確認します。
10. この例では、「タブ順」のデフォルト値「昇順」を使用します。

タブの印刷に使用するインデックス紙と用紙トレイに適切なタブ順を選択します。

11. 未使用のタブ紙を排紙する排出トレイを指定します(このオプションはプリンターによって異なります)。
12. 用紙、トレイ、Paper Catalog など、追加の設定があれば割り当てを続行します。
13. 使用したい設定をすべて指定したら、「用紙プリセット」の横にあるディスク アイコンをクリックします。
14. このプリセットに「5 バンク タブ」という名前を付けて、「OK」をクリックします。
15. 選択された用紙プリセットに「5 バンク タブ」と表示されます。

今後のジョブで使用できるように、「用紙プリセット」にはタブ テンプレート設定が保存されます。さまざまなタブ用紙に対して複数のプリセットを保存できます。

16. 「OK」をクリックして「タブ編集」ウィンドウを閉じます。
17. 「設定」ペインで追加の設定があれば指定します。
18. 「ファイル」 > 「保存」をクリックします。
19. 通常のジョブとして保存して「OK」をクリックします。
20. 「ファイル」 > 「終了」をクリックして、JobMaster を閉じます。または右上の赤い X をクリックします。
21. 以上の手順が完了すると、ジョブを印刷できる状態になります。

EFIはお客さまのビジネスの発展をお手伝いします

EFIは看板・パッケージ・繊維製品・セラミックタイル・パーソナライズされた書類の制作のための革新的テクノロジーを開発しています。EFIの提供する様々なプリンター・インク・デジタルフロントエンド・総合的ビジネスソリューション及び生産ワークフローにより、生産プロセスを改良・簡素化することで、印刷業界で圧倒的な競争力と高い生産性を手に入れることができます。詳細は：<http://www.efi.co.jp>まで。



Nothing herein should be construed as a warranty in addition to the express warranty statement provided with EFI products and services.

The APPS logo, AutoCal, Auto-Count, Balance, Best, the Best logo, BESTColor, BioVu, BioWare, ColorPASS, Colorproof, ColorWise, Command WorkStation, CopyNet, Cretachrom, Cretaprint, the Cretaprint logo, Cretaprinter, Cretaroller, DockNet, Digital StoreFront, DirectSmile, DocBuilder, DocBuilder Pro, DocStream, DSFdesign Studio, Dynamic Wedge, EDOX, EFI, the EFI logo, Electronics For Imaging, Entrac, EPCount, EPPhoto, EPRegister, EPStatus, Estimate, ExpressPay, Fabrivu, Fast-4, Fiery, the Fiery logo, Fiery Driven, the Fiery Driven logo, Fiery JobFlow, Fiery JobMaster, Fiery Link, Fiery Prints, the Fiery Prints logo, Fiery Spark, FreeForm, Hagen, Inktenzity, Inkware, Jetrion, the Jetrion logo, LapNet, Logic, MiniNet, Monarch, MicroPress, OneFlow, Pace, PhotoXposure, Printcafe, PressVu, PrinterSite, PrintFlow, PrintMe, the PrintMe logo, PrintSmith, PrintSmith Site, PrintStream, Print to Win, Prograph, PSI, PSI Flexo, Radius, Rastek, the Rastek logo, Remoteproof, RIPChips, RIP-While-Print, Screenproof, SendMe, Sincrolor, Splash, Spot-On, TrackNet, UltraPress, UltraTex, UltraVu, UV Series 50, VisualCal, VUTEk, the VUTEk logo, and WebTools are trademarks of Electronics For Imaging, Inc. and/or its wholly owned subsidiaries in the U.S. and/or certain other countries.