

FS200 Jak na:

Automatizace odesílání úloh



FS200 Jak na: Automatizace odesílání úloh

Přehled funkce

Správci Fiery Command WorkStation® mohou vytvářet a sdílet předvolby serveru, které automatizují výběr vlastností úlohy u běžně používaných aplikací, šetří čas a maximalizují produktivitu.

Předvolby serveru mohou správci ukládat, upravovat, publikovat a odstraňovat z nabídky Středisko zařízení aplikace Command WorkStation. Uživatelé pak budou mít k centrálně uloženým předvolbám přístup prostřednictvím pracovních postupů, jako jsou virtuální tiskárny, sledované složky, okno Vlastnosti zařízení a tiskové ovladače.

Virtuální tiskárny Fiery umožňují správcům produkčního tisku vytvářet specifické konfigurace a dávat je uživatelům k dispozici ve formě tiskárny s konkrétním názvem na ploše jejich počítače. Například uživatel, který pravidelně tiskne školicí materiály, může jednoduše tisknout na tiskárnu pojmenovanou Školicí příručka, a výrazně tak snížit výskyt chyb při nastavování úloh.

Aplikace Fiery® Hot Folders umožňuje uživatelům snadné a automatizované zasílání dokumentů na server Fiery. Uživatelé mohou kopírovat nebo jednoduše vkládat dokumenty do aplikace Hot Folders. V tomto pracovním postupu jsou úlohy umístěvány na server Fiery s pokyny lístků úloh, jako je potlačení PPD, atributy vyřazování a konverze formátů souborů.

Cíle

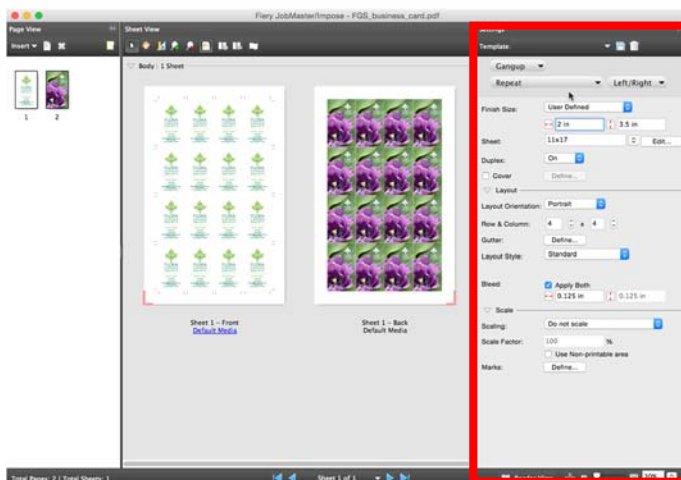
- Vytvořte rozvržení vyřazování vizitky
- Vytvořte novou předvolbu serveru.
- Vytvořte novou virtuální tiskárnu a použijte předvolbu Preset.
- Vytvořte novou aplikaci Hot Folders a použijte předvolbu Preset.
- Použijte automatizovaný pracovní postup v aplikaci Command WorkStation.

Další zdroje

Pro další stahování softwaru, zdroje školení a další funkce přejděte do služby [Online zdroje Fiery](#).

Než začnete

- Otevřete aplikaci Fiery Command WorkStation 5.7 ® nebo novější a připojte se k alespoň jednomu produktu Fiery podporujícímu zařízení Fiery FS200/FS200 Pro.
- Aktivujte licenci Fiery Impose v počítači s aplikací Command WorkStation.
- Nainstalujte aplikaci Fiery Hot Folders v počítači s aplikací Command WorkStation.
- Kam umístit vzorový soubor: **FS200_FGS_business_card_SAMPLE.pdf** ve frontě podržených úloh serveru Fiery server. Soubor přetáhněte do seznamu podržených úloh aplikace Command WorkStation, případně použijte možnost importu v nabídce aplikace Command WorkStation.
- Před tiskem jakéhokoli výstupu musí proběhnout kalibrace tiskárny i serveru Fiery.



Vytvořte rozvržení vyřazování vizitky


1. Vyberte soubor **FS200_FGS_business_card_SAMPLE.pdf** v seznamu podržených úloh aplikace Command WorkStation. Následně klikněte pravým tlačítkem a vyberte položku **Impose**.
2. V okně Impose vyberte položku **Společný tisk** pro účel produktu v podokně Nastavení.
3. Pod položkou Společný tisk vyberte možnost **Opakovat**.
4. Pro možnost Velikost dokončení vyberte položku **Uživatelem definované**.

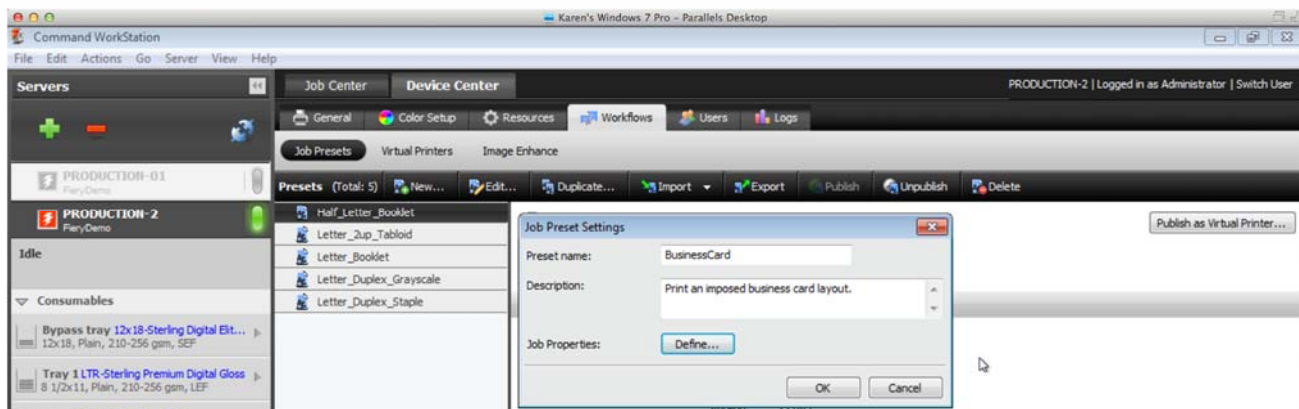
Vyřazování založené na uživatelem definované velikosti dokončování v aplikaci Fiery Impose dodržuje rámeček ořezu definovaný v souboru PDF. S tímto novým vylepšením mohou šablony aplikace Fiery Impose s Uživatelem definovanou velikostí dokončování využívat tyto šablony při jakémkoli způsobu odesílání úlohy nebo pracovním postupu včetně funkce Fiery Hot Folders, virtuálních tiskáren, okna Vlastnosti úlohy a předvoleb serveru.

5. U možnosti Arch vyberte **11x17** nebo **A3**.
6. U možnosti Duplexní vyberte **Zapnuto**.
7. V oblasti Rozvržení vyberte následující možnosti:
 - a. Orientace rozložení: **Na výšku**.
 - b. Řádek a sloupec: **4 x 4**
8. U položky Hřbet klikněte na **Definovat**.
9. Zadejte hodnotu **0,25 palce** a klikněte na **OK**. Hřbet zobrazí mezeru 0,25 palce mezi každou vizitkou v podokně Zobrazení archu.
10. Všimněte si, že Hodnota spadávky byla nastavena automaticky při otevření úlohy v aplikaci Impose a možnost Uživatelem definované byla nastavena jako výchozí v předvolbách aplikace Command WorkStation.

*Aplikace Impose vyplní hodnoty velikosti dokončování pomocí hodnot trimování a automaticky vyplní hodnotu spadávky z dokumentu, jakmile je povolena položka **Uživatelem definované**.*

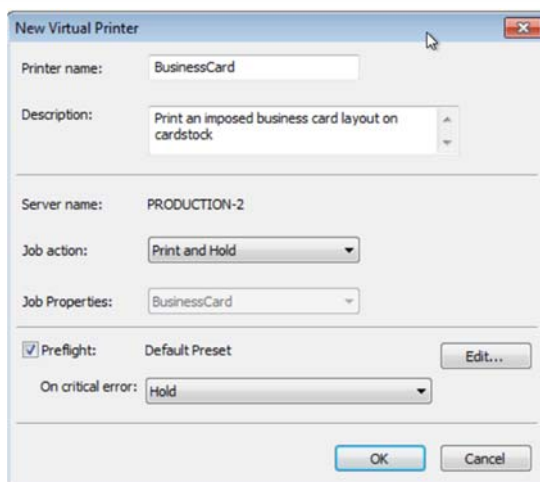
11. V oblasti Značky klikněte na položku **Definovat**.

- 
12. Na kartě Trimování zaškrtněte políčko **Tisknout značky trimování**.
 13. Zaškrtněte políčko **Tisknout značku pouze na předním povrchu**. Pak kliknutím na tlačítko **OK** okno uzavřete.
 14. Chcete-li nastavení uložit jako šablonu, klikněte na **ikonu disku**. U tohoto příkladu uložte nastavení jako: **BusinessCard_UserDefined**. Pak klikněte na tlačítko **OK**.
 15. Z nabídky Soubor vyberte možnost **Konec** nebo klikněte na červený symbol **X** umístěný v rohu a zavřete aplikaci Impose.
 16. Po otevření okna Uložit vyberte možnost **Ne**, pokud nechcete uložit vyřazovanou úlohu.
 17. V dalším výběru použijete tuto šablonu na předvolbu serveru, takže ji budete moci použít k automatizaci budoucích podobných úloh.



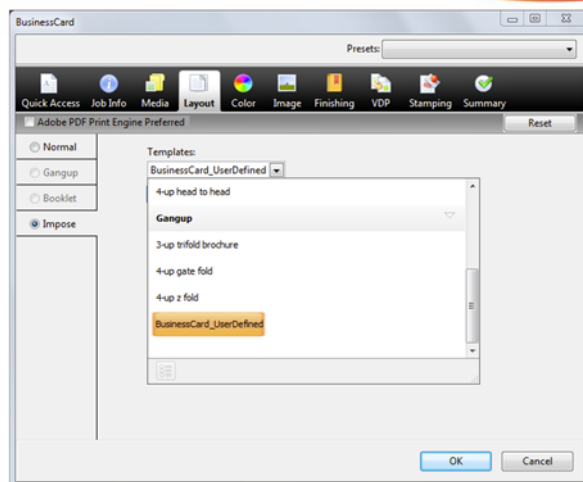
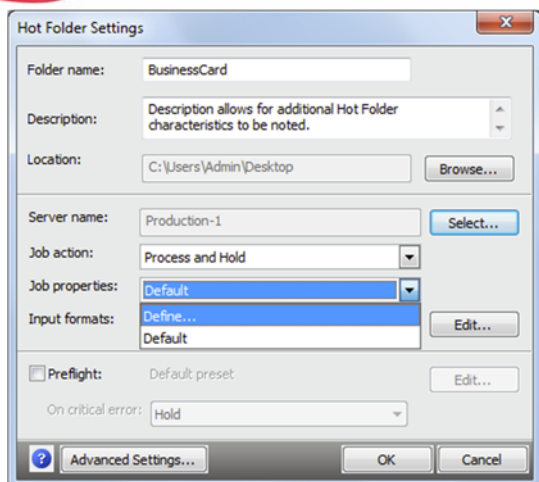
Vytvoření nové předvolby serveru

1. V aplikaci Command WorkStation klikněte na položku **Přejít > Předvolby úlohy**.
2. Klikněte na položku **Nový** a vytvořte novou předvolbu.
3. Zadejte název a popis předvolby.
4. Pro tento příklad zadejte **BusinessCard**.
5. Pole Popis umožňuje poznamenat si další vlastnosti. Pro tento příklad zadejte **Tisknout rozvržení vyřazované vizitky**.
6. U možnosti Vlastnosti úlohy klikněte na položku **Definovat**.
7. Klikněte na ikonu **Rozložení**.
8. Klikněte na položku **Impose**.
9. Vyberte vámi dříve vytvořenou šablonu **BusinessCard_UserDefined**. Po dokončení klikněte na položku **OK**.
10. Vlastnosti úlohy použijte kliknutím na tlačítko **OK**.
11. V dalším výběru se předvolba použije na virtuální tiskárnu.



Vytvořte virtuální tiskárnu a použijte předvolbu Preset.

1. V okně předvolby vyberte předvolbu **BusinessCard**. Pak klikněte na položku **Publikovat jako virtuální tiskárnu**.
2. Otevře se okno Nová virtuální tiskárna, v němž lze provést další nastavení.
3. Zadejte název tiskárny. Pro tento příklad zadejte **BusinessCard**.
4. Pole Popis umožňuje poznamenat si další vlastnosti virtuální tiskárny.
5. U akce Úloha vyberte možnost **Tisknout a podržet**.
6. Ve výchozím nastavení je toto políčko **Automatická předtisková kontrola** zaškrtnuto. V tomto příkladu použijte výchozí nastavení předtiskové kontroly.
7. Po dokončení všech nastavení klikněte na tlačítko **OK**.
8. Po uložení se zobrazí zpráva: Virtuální tiskárna byla úspěšně vytvořena.
9. Vyberte možnost **Virtuální tiskárny** v okně Pracovní postupy Střediska zařízení. Zobrazí se nově vytvořená virtuální tiskárna.
10. Chcete-li vytvořit další virtuální tiskárny, klikněte na tlačítko **Nový**.
11. Do okna **Nová virtuální tiskárna** zadejte název virtuální tiskárny, který vyjadřuje její funkci.
12. Do pole **Popis** lze zaznamenat další charakteristiky.
13. Vyberte možnost **Akce úlohy**.
14. U možnosti Vlastnosti úlohy klikněte na položku **Definovat**. Pak přiřadte možnosti tisku, které chcete použít.
15. Klikněte na položku **Zamknout vše**. Zabráníte tak uživatelům v potlačení předem definovaných vlastností úlohy.
16. Vlastnosti úlohy použijte kliknutím na tlačítko **OK**.
17. Po dokončení klikněte na tlačítko **OK** a uložte a publikujte novou virtuální tiskárnu.
18. Uživatelé mohou nyní nainstalovat ovladač virtuální tiskárny a využívat jej k odesílání úloh.
19. Informace o instalaci virtuální tiskárny vyhledejte v uživatelské dokumentaci k zařízení Fiery.

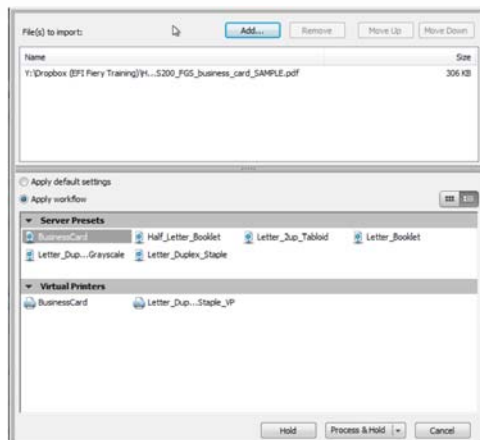
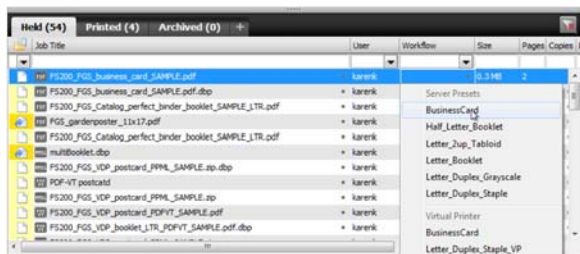


Vytvoření nové aplikace Hot Folders a použití předvolby Preset

1. Otevřete aplikaci Fiery Hot Folders.
2. Klikněte na ikonu **Nový** v panelu nástrojů a vytvořte novou složku Hot Folder.
3. Zadejte název nové složky. Pro tento příklad zadejte **BusinessCard**.
4. Pole Popis umožňuje poznamenat si další vlastnosti složky Hot Folders.
5. V poli Umístění se zobrazí výchozí umístění, kde se vytvoří nová sledovaná složka. Chcete-li umístění změnit, klikněte na položku **Procházet**. U tohoto příkladu použijte výchozí umístění, což je stolní počítač.
6. Klikněte na položku **Vybrat** a vyberte server Fiery.
7. Když se otevře okno Připojit k serveru, pomocí **ikony vyhledávání** (lupa) vyhledejte server Fiery server v síti. Vyberte server Fiery, který použijete k příjmu úloh odeslaných pomocí aplikace Hot Folders. Poté klikněte na tlačítko **Připojit**.

Pokud se server Fiery, který chcete použít, nachází na jiné podsíti TCP/IP, vyberte nabídku hledání a vyberte buď podsít' nebo rozsah IP adres pro rozšíření hledání mimo místní podsít' TCP/IP.

8. Přiřadte možnost Akce úlohy. Pro toto cvičení vyberte možnost **Zpracovat a podržet**.
9. U vlastností úlohy vyberte možnost Předvolba serveru. V tomto příkladu vyberte možnost **BusinessCards**.
10. Zaškrtněte políčko **Předtisková kontrola**.
11. U možnosti Při kritické chybě vyberte položku **Podržet**.
12. Kliknutím na tlačítko **OK** použijete veškerá nastavení na složky Hot Folders a zavřete konzolu Fiery Hot Folder.
13. Vyhledejte a vyberte soubor **FS200_FGS_business_card_SAMPLE.pdf** v počítači se spuštěnou konzolou Fiery Hot Folders.
14. Klikněte pravým tlačítkem a vyberte položku **Stáhnout do složky Hot Folder**. Pak vyberte vytvořenou složku Hot Folder. Nebo přetáhněte soubor **FS200_FGS_business_card_SAMPLE.pdf** do složky Hot Folder **BusinessCard**.



Použití automatizovaného pracovního postupu v aplikaci Command WorkStation

1. Možnost 1: Vyberte soubor **FS200_FGS_business_card_SAMPLE.pdf** v seznamu podržených úloh aplikace Command WorkStation. Pak kliknutím pravým tlačítkem vyberte možnost **Použít Pracovní postup > BusinessCard**.
2. Možnost 2: Vyberte soubor **FS200_FGS_business_card_SAMPLE.pdf** v seznamu podržených úloh aplikace Command WorkStation. Pak kliknutím do sloupce Pracovní postup vyberte pracovní postup z předvoleb serveru nebo virtuálních tiskáren.
3. Možnost 3: Klikněte na ikonu **Import** na panelu nástrojů. Nebo na položku **Soubor > Import**.
 - a. Vyhledejte soubor **FS200_FGS_business_card_SAMPLE.pdf**.
 - b. Klikněte na položku **Použít pracovní postup**.
 - c. Vyberte Předvolbu serveru nebo Virtuální tiskárnu.
 - d. Vyberte akci úlohy, kterou použijete.



EFI fuels success.

Vyvíjíme přelomové technologie pro výrobu označení, obalů, textilií, keramických dlaždic a personalizovaných zakázek, díky široké řadě tiskáren, inkoustů, digitálních řešení a komplexních pracovních postupů pro podnikání a výrobu. To vše transformuje a zjednodušuje celý výrobní proces, zvyšuje konkurenceschopnost a vylepšuje produktivitu. Další informace naleznete na stránkách www.efi.com nebo na telefonním čísle +31 (0)20 658 8000.



Nothing herein should be construed as a warranty in addition to the express warranty statement provided with EFI products and services.

The APPS logo, AutoCal, Auto-Count, Balance, Best, the Best logo, BESTColor, BioVu, BioWare, ColorPASS, Colorproof, ColorWise, Command WorkStation, CopyNet, Cretachrom, Cretaprint, the Cretaprint logo, Cretaprinter, Cretaroller, DockNet, Digital StoreFront, DirectSmile, DocBuilder, DocBuilder Pro, DocStream, DSFdesign Studio, Dynamic Wedge, EDOX, EFI, the EFI logo, Electronics For Imaging, Entrac, EPCount, EPPPhoto, EPRegister, EPStatus, Estimate, ExpressPay, Fabrivid, Fast-4, Fiery, the Fiery logo, Fiery Driven, the Fiery Driven logo, Fiery JobFlow, Fiery JobMaster, Fiery Link, Fiery Prints, the Fiery Prints logo, Fiery Spark, FreeForm, Hagen, Inktenzity, Inkware, Jettrion, the Jettrion logo, LapNet, Logic, MiniNet, Monarch, MicroPress, OneFlow, Pace, PhotoXposure, Printcafe, PressVu, PrinterSite, PrintFlow, PrintMe, the PrintMe logo, PrintSmith, PrintSmith Site, PrintStream, Print to Win, Prograph, PSI, PSI Flexo, Radius, Rastek, the Rastek logo, Remoteproof, RIPChips, RIP-While-Print, Screenproof, SendMe, Sincrolor, Splash, Spot-On, TrackNet, UltraPress, UltraTex, UltraVu, UV Series 50, VisualCal, VUTEk, the VUTEk logo, and WebTools are trademarks of Electronics For Imaging, Inc. and/or its wholly owned subsidiaries in the U.S. and/or certain other countries.