

FS200 사용 방법: 작업 제출 자동화



FS200 사용 방법: 작업 제출 자동화

기능 개요

Fiery Command WorkStation® 관리자는 서버 작업 프리셋을 생성 및 공유하여 일반적으로 사용되는 응용 프로그램에 대한 작업 속성 선택을 자동화하여 시간을 절약하고 생산성을 극대화할 수 있습니다.

관리자는 Command WorkStation 장치 센터에서 서버 프리셋을 저장, 편집, 게시 및 삭제할 수 있으며 다른 사용자는 가상 프린터, Hot Folders, 작업 속성 및 인쇄 드라이버와 같은 워크플로우를 통해 중앙에 저장된 프리셋에 액세스할 수 있습니다.

제작 인쇄 관리자는 Fiery 가상 프린터를 사용하여 특정 구성을 생성하고 이를 사용자 데스크탑에 특정 이름의 프린터로 제공할 수 있습니다. 예를 들어 정기적으로 교육 매뉴얼을 인쇄하는 사용자는 교육 매뉴얼이라는 이름의 프린터로 인쇄만 하면 됩니다. 이를 통해 작업 설정 과정의 실수를 대폭 줄일 수 있습니다.

Fiery® Hot Folders 는 사용자에게 Fiery server 로 문서를 전송하는 간단하고 자동화된 방법을 제공합니다. 사용자는 Hot Folders 로 문서를 복사하거나 끌어다 놓기만 하면 됩니다. 이 워크플로우에서 작업은 PPD 재정의, 임포지션 특성 및 파일 형식 변환과 같은 작업 티켓 지시를 통해 Fiery server 로 라우팅됩니다.

추가 리소스

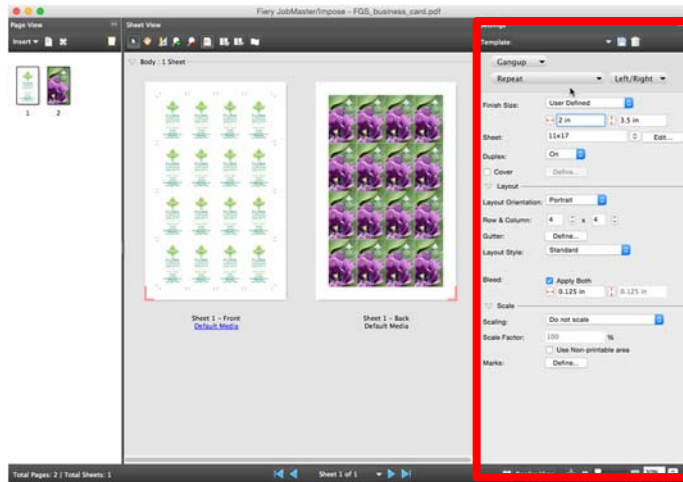
추가 소프트웨어 다운로드, 교육 리소스 등을 보려면 [Fiery 온라인 리소스](#)를 방문하십시오.

시작하기 전에

- Fiery Command WorkStation 5.7® 이상을 열고 Fiery FS200/FS200 Pro 를 실행하는 하나 이상의 Fiery 에 연결하십시오.
- Command WorkStation 컴퓨터에서 Fiery Impose 라이선스를 활성화합니다.
- Command WorkStation 을 실행하는 컴퓨터에 Fiery Hot Folders 를 설치합니다.
- Fiery server 대기 대기열에 샘플 파일 **FS200_FGS_business_card_SAMPLE.pdf** 를 넣습니다. Command WorkStation 보류 목록으로 파일을 끌어오거나 Command WorkStation 가져오기 메뉴 옵션을 사용합니다.
- 출력을 인쇄하기 전에 프린터와 Fiery server 가 보정되었는지 확인합니다.

목표

- 명함 임포지션 레이아웃 생성
- 새 서버 프리셋을 생성합니다.
- 프리셋을 적용할 새 가상 프린터를 생성합니다.
- 프리셋을 적용할 새 Hot Folder 를 생성합니다.
- Command WorkStation 에서 자동화된 워크플로우를 적용합니다.



명함 임포지션 레이아웃 생성

1. Command WorkStation 보류 목록에서 **FS200_FGS_business_card_SAMPLE.pdf** 파일을 선택합니다. 그런 다음 마우스 오른쪽 버튼을 클릭하고 **Impose** 를 선택합니다.
2. **Impose** 창의 설정 창에서 제품 용도로 **갱업**을 선택합니다.
3. 갱업 아래에서 **반복**을 선택합니다.
4. 마무리 크기 옵션에서 **사용자 정의**를 선택합니다.

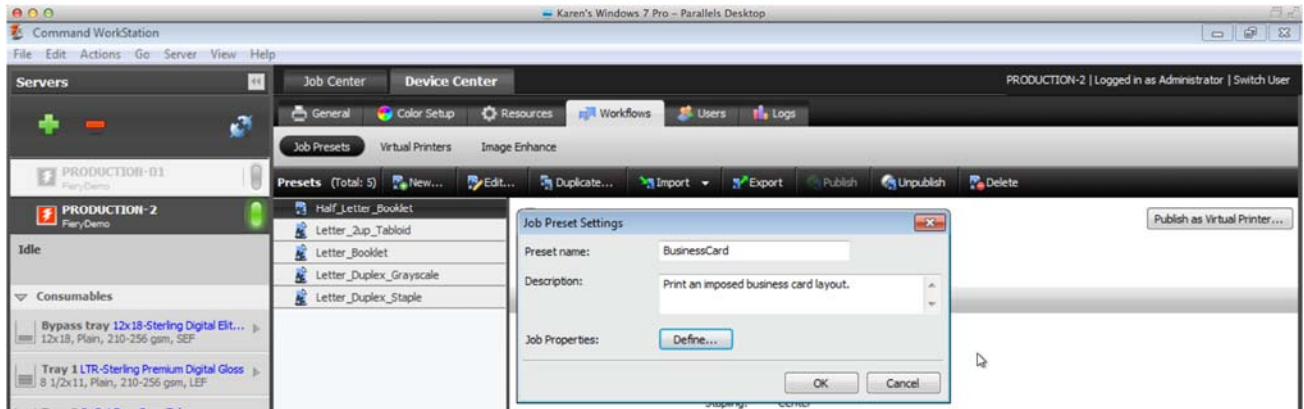
*Fiery Impose*의 사용자 정의 마무리 크기 임포지션에서는 PDF 파일의 트림 상자 마감 옵션을 수용합니다. 향상된 이 기능을 통해 사용자 정의 마무리 크기 설정이 있는 **Fiery Impose** 템플릿은 **Fiery Hot Folders**, 가상 프린터, 작업 속성 및 서버 프리셋을 포함한 워크플로우 또는 모든 작업 제출 방법에서 이러한 템플릿을 사용할 수 있습니다.

5. 시트에서 **11x17** 또는 **A3**를 선택합니다.
6. 양면에서 **켜기**를 선택합니다.
7. 레이아웃 영역에서 다음 옵션을 선택합니다.
 - a. 레이아웃 방향: **세로**.
 - b. 행 및 열: **4 x 4**
8. 제본용 여백에서 **정의**를 클릭합니다.
9. **0.25 인치**를 입력하고 **확인**을 클릭합니다. 제본용 여백은 시트 보기 창의 각 카드 사이에 0.25 인치의 공백을 표시합니다.
10. Command WorkStation 기본 설정에서 사용자 정의 옵션이 기본값으로 설정되고 **Impose**에서 작업이 열리면 블리드 값이 자동으로 설정됨을 볼 수 있습니다.

*사용자 정의가 활성화되면 Impose*는 트림 크기 값에서 마무리 크기 값을 입력하고 문서에서 자동으로 블리드 값을 입력합니다.

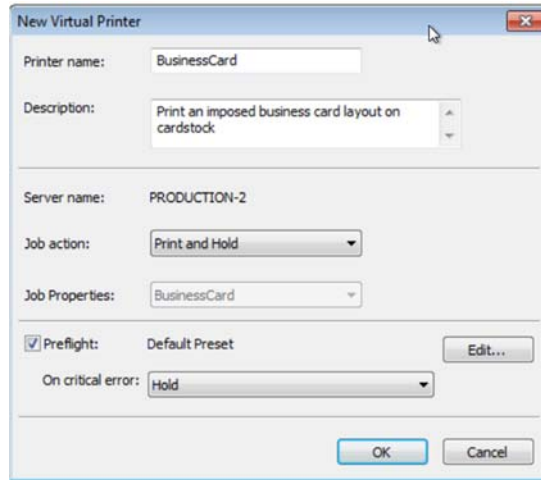
11. 표시 영역에서 **정의**를 클릭합니다.

12. 트림 색인에서 **트림 표시 인쇄** 확인란을 선택합니다.
13. **앞면에만 표시 인쇄** 확인란을 선택합니다. **확인**을 클릭하여 닫습니다.
14. 설정을 템플릿으로 저장하려면 **디스크 아이콘**을 클릭합니다. 이 예에서는 다음 이름으로 저장합니다. **BusinessCard_UserDefined**. 그런 다음 **확인**을 클릭합니다.
15. 파일 메뉴에서 **끝내기**를 선택하거나 모서리에 위치한 빨간색 **X**를 클릭하여 **Impose**를 닫습니다.
16. 임포징된 작업을 저장하지 않으려는 경우 저장 창이 열리면 **아니요**를 선택합니다.
17. 다음 섹션에서 이 템플릿을 서버 프리셋에 적용하면 향후 비슷한 작업을 자동화할 수 있습니다.



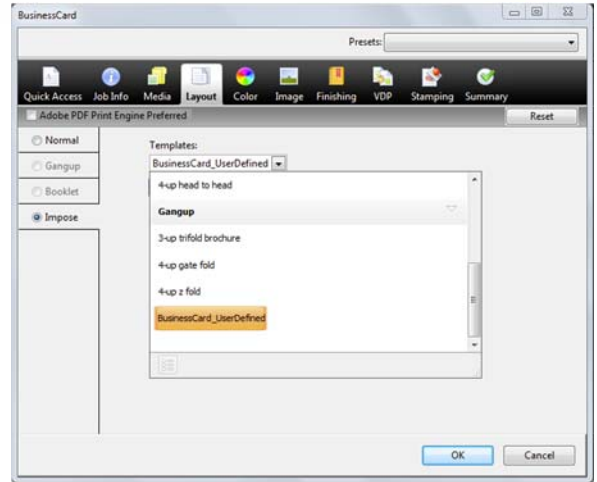
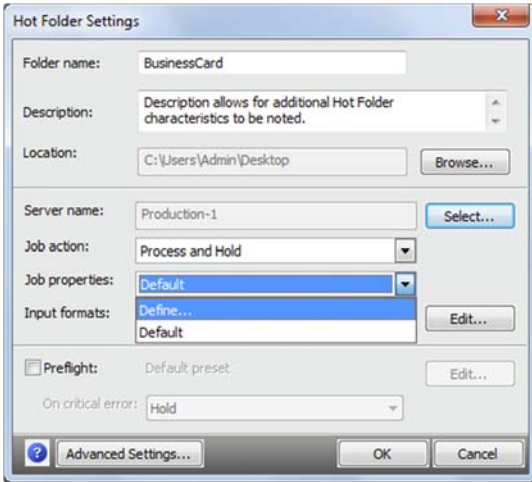
새 서버 프리셋 생성

1. Command WorkStation 에서 이동 > 작업 프리셋을 클릭합니다.
2. 새 프리셋을 생성하려면 새로 만들기를 클릭합니다.
3. 프리셋 이름과 설명을 입력합니다.
4. 이 예에서는 **BusinessCard** 를 입력합니다.
5. 설명 필드에는 부가적인 특징을 입력할 수 있습니다. 이 예에서는 임포징된 명함 레이아웃 인쇄를 입력합니다.
6. 작업 속성에서 정의를 클릭합니다.
7. 레이아웃 아이콘을 클릭합니다.
8. **Impose** 를 클릭합니다.
9. 앞서 생성한 **BusinessCard_UserDefined** 템플릿을 선택합니다. 마치면 **확인**을 클릭합니다.
10. **확인**을 클릭하여 작업 속성을 적용합니다.
11. 다음 섹션에서 프리셋이 가상 프린터에 적용됩니다.



프리셋을 적용할 새 가상 프린터 생성

1. 프리셋 창에서 **BusinessCard** 프리셋을 선택합니다. 그런 다음 가상 프린터로 게시를 클릭합니다.
2. 새 가상 프린터 창이 열리며 여기서 추가 설정을 적용할 수 있습니다.
3. 프린터 이름을 입력합니다. 이 예에서는 **BusinessCard** 를 입력합니다.
4. 설명 필드에 부가적인 가상 프린터 특징을 입력할 수 있습니다.
5. 작업 동작에서 **인쇄 후 대기**를 선택합니다.
6. 기본적으로 **자동 Preflight** 확인란이 선택됩니다. 이 예에서는 기본 **Preflight** 설정을 사용합니다.
7. 모든 설정을 완료하면 **확인**을 클릭합니다.
8. 저장된 후 가상 프린터가 성공적으로 생성되었다는 메시지가 표시됩니다.
9. 장치 센터 워크플로우에서 **가상 프린터**를 선택하면 새로 생성된 가상 프린터를 볼 수 있습니다.
10. 추가 가상 프린터를 생성하려면 **새로 만들기**를 클릭합니다.
11. **새 가상 프린터** 창에서 가상 프린터의 이름을 기능에 맞게 입력합니다.
12. **설명**에 부가적인 특징을 입력할 수 있습니다.
13. **작업 동작**을 선택합니다.
14. 작업 속성에서 **정의**를 클릭합니다. 적용할 인쇄 옵션을 할당합니다.
15. **모두 잠금**을 클릭합니다. 이렇게 하면 사용자는 사전 정의된 작업 속성을 재정의할 수 없습니다.
16. **확인**을 클릭하여 작업 속성을 적용합니다.
17. 마치면 **확인**을 클릭하여 새 가상 프린터를 저장하고 게시합니다.
18. 이제 사용자는 가상 프린터 드라이버를 설치하여 작업을 제출할 수 있습니다.
19. 가상 프린터 설치에 대한 정보는 **Fiery** 사용자 설명서를 참조하십시오.

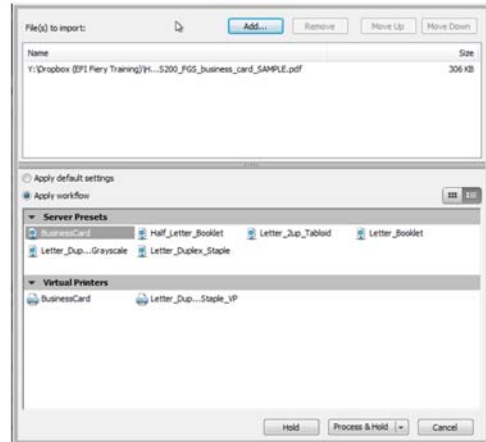
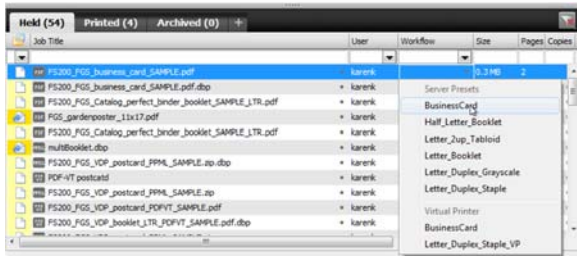


프리셋을 적용할 새 Hot Folder 생성

1. Fiery Hot Folders 응용 프로그램을 엽니다.
2. 도구 모음에서 새로 만들기 아이콘을 클릭하여 새 Hot Folder 를 생성합니다.
3. 새 폴더의 이름을 입력합니다. 이 예에서는 **BusinessCard** 를 입력합니다.
4. 설명 필드에 추가적인 Hot Folder 특징을 입력할 수 있습니다.
5. 위치 필드에는 새 Hot Folder 가 생성되는 기본 위치가 표시됩니다. 위치를 변경하려면 **찾아보기**를 클릭합니다. 이 예에서는 기본 위치인 데스크탑을 사용합니다.
6. **선택**을 클릭하여 Fiery server 를 선택합니다.
7. 서버에 연결 창이 열리면 **검색** 아이콘(돋보기)을 사용하여 네트워크에 있는 Fiery server 를 찾습니다. Hot Folder 로 제출된 작업을 수신할 때 사용할 Fiery server 를 선택합니다. 그런 다음 **연결**을 클릭합니다.

사용하려는 Fiery server 가 다른 TCP/IP 서브넷에 위치한 경우 검색 메뉴를 선택한 다음 서브넷 또는 IP 범위를 선택하여 로컬 TCP/IP 서브넷 외부로 검색을 확장하십시오.

8. 작업 동작을 할당합니다. 이 예에서는 **처리 후 대기**를 선택합니다.
9. 작업 속성에서 서버 프리셋을 선택합니다. 이 예에서는 **BusinessCard** 를 선택합니다.
10. **Preflight** 확인란을 선택합니다.
11. 중대 오류 발생 시 옵션에서 **대기**를 선택합니다.
12. **확인**을 클릭하여 모든 설정을 Hot Folder 에 적용하고 Fiery Hot Folder 콘솔을 닫습니다.
13. Fiery Hot Folders 를 실행하는 컴퓨터에서 **FS200_FGS_business_card_SAMPLE.pdf** 파일을 찾아 선택합니다.
14. 마우스 오른쪽 버튼을 클릭하고 **Hot Folder 로 다운로드**를 선택합니다. 생성한 Hot Folder 를 선택합니다. 또는 **FS200_FGS_business_card_SAMPLE.pdf** 파일을 **BusinessCard** Hot Folder 로 끌어서 놓습니다.



Command WorkStation 에서 자동화된 워크플로우 적용

1. 옵션 1: Command WorkStation 보류 목록에서 **FS200_FGS_business_card_SAMPLE.pdf** 파일을 선택합니다. 마우스 오른쪽 버튼을 클릭하여 워크플로우 적용 > **BusinessCard** 를 선택합니다.
2. 옵션 2: Command WorkStation 보류 목록에서 **FS200_FGS_business_card_SAMPLE.pdf** 파일을 선택합니다. 워크플로우 열을 클릭하여 서버 프리셋 또는 가상 프린터에서 워크플로우를 선택합니다.
3. 옵션 3: 도구 모음에서 가져오기 아이콘을 클릭합니다. 또는 파일 > 가져오기를 선택합니다.
 - a. **FS200_FGS_business_card_SAMPLE.pdf** 파일을 찾습니다.
 - b. 워크플로우 적용을 클릭합니다.
 - c. 서버 프리셋 또는 가상 프린터를 선택합니다.
 - d. 적용할 작업 동작을 선택합니다.

성공을 뒷받침하는 EFI.

EFI는 고객의 경쟁력을 높이고 생산성을 제고할 수 있도록 다양한 범주의 프린터, 잉크, 디지털 프론트엔드, 포괄적인 비즈니스 및 제조 워크플로우 제품군과 함께 간판, 포장재, 섬유, 세라믹 타일, 맞춤형 문서 등을 위한 혁신적인 제조 기술을 개발하여 전반적인 제조 공정을 간소화 및 혁신하고 있습니다. 자세한 내용을 보려면 www.efi.com에 방문하거나 0808 101 3484 또는 +44 (0)1246 298000으로 문의해 주십시오.



Nothing herein should be construed as a warranty in addition to the express warranty statement provided with EFI products and services.

The APPS logo, AutoCal, Auto-Count, Balance, Best, the Best logo, BESTColor, BioVu, BioWare, ColorPASS, Colorproof, ColorWise, Command WorkStation, CopyNet, Cretachrom, Cretaprint, the Cretaprint logo, Cretaprinter, Cretaroller, DockNet, Digital StoreFront, DirectSmile, DocBuilder, DocBuilder Pro, DocStream, DSFdesign Studio, Dynamic Wedge, EDOX, EFI, the EFI logo, Electronics For Imaging, Entrac, EPCount, EPPPhoto, EPRRegister, EPStatus, Estimate, ExpressPay, Fabrivid, Fast-4, Fiery, the Fiery logo, Fiery Driven, the Fiery Driven logo, Fiery JobFlow, Fiery JobMaster, Fiery Link, Fiery Prints, the Fiery Prints logo, Fiery Spark, FreeForm, Hagen, InktenSity, Inkware, Jettrion, the Jettrion logo, LapNet, Logic, MiniNet, Monarch, MicroPress, OneFlow, Pace, PhotoXposure, Printcafe, PressVu, PrinterSite, PrintFlow, PrintMe, the PrintMe logo, PrintSmith, PrintSmith Site, PrintStream, Print to Win, Prograph, PSI, PSI Flexo, Radius, Rastek, the Rastek logo, Remoteproof, RIPChips, RIP-While-Print, Screenproof, SendMe, Sincrolor, Splash, Spot-On, TrackNet, UltraPress, UltraTex, UltraVu, UV Series 50, VisualCal, VUTEk, the VUTEk logo, and WebTools are trademarks of Electronics For Imaging, Inc. and/or its wholly owned subsidiaries in the U.S. and/or certain other countries.