

Instructies voor FS200:

Geautomatiseerde taakverzending



Instructies voor FS200: Geautomatiseerde taakverzending

Overzicht van de functies

Beheerders van Fiery Command WorkStation® kunnen Server Job Presets maken en delen om de selectie van Taakeigenschappen voor veelgebruikte toepassingen te automatiseren en zo tijd te besparen en de productiviteit te maximaliseren.

Beheerders kunnen servervoorkeuzen opslaan, bewerken, publiceren en verwijderen vanuit het Apparaatcentrum van Command WorkStation, zodat andere gebruikers toegang hebben tot de centraal opgeslagen voorkeuzen door middel van workflows zoals virtuele printers, Hot Folders, Taakeigenschappen en printerstuurprogramma's.

Met Fiery Virtual Printers kunnen productieafdrukbeheerders een specifieke configuratie maken en deze als een benoemde printer op het bureaublad van gebruikers aanbieden. Bijvoorbeeld een gebruiker die regelmatig trainingshandleidingen afdrukt, kan afdrukken naar een printer met de naam 'Trainingshandleiding' om zo fouten in de taakinstelling aanzienlijk te beperken.

Fiery® Hot Folders biedt de gebruiker een eenvoudige en geautomatiseerde methode voor het verzenden van bestanden naar een Fiery-server. Gebruikers kunnen documenten kopiëren of eenvoudig slepen naar Hot Folders. In deze workflow worden taken omgeleid naar de Fiery-server met job-ticketing instructies zoals PPD-overrides, inslagkenmerken en bestandsindelingconversies.

Doelstellingen

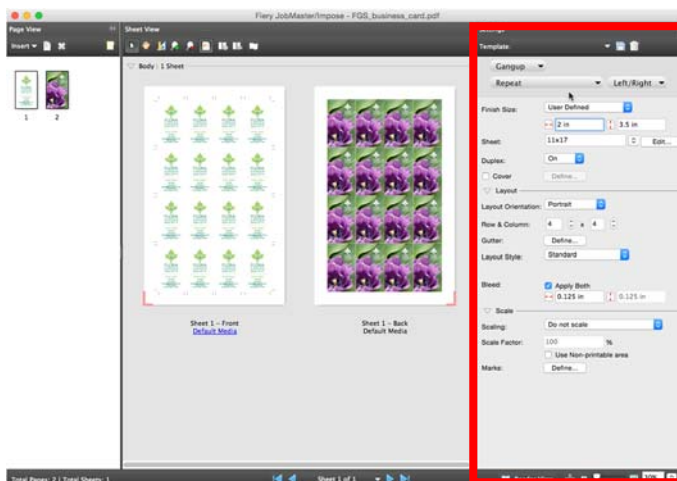
- Een inslagopmaak voor een visitekaartje maken
- Een nieuwe servervoorkeuze maken
- Een nieuwe virtuele printer maken om een voorkeuze toe te passen
- Een nieuwe Hot Folder maken om een voorkeuze toe te passen
- Een geautomatiseerde workflow toepassen in Command WorkStation

Aanvullende bronnen

Ga naar [Fiery Online Resources](#) voor aanvullende softwaredownloads, trainingsbronnen en meer.

Voordat u begint

- Open Fiery Command WorkStation 5.7 ® of hoger en maak verbinding met ten minste één Fiery waarop Fiery FS200/FS200 Pro wordt uitgevoerd.
- Activeer de Fiery Impose-licentie op de computer met Command WorkStation.
- Installeer Fiery Hot Folders op de computer waarop Command WorkStation wordt uitgevoerd.
- Plaats het voorbeeldbestand: **FS200_FGS_business_card_SAMPLE.pdf** in de blokkeringswachtrij van de Fiery-server. Sleep het bestand naar de lijst Geblokkeerd in Command WorkStation of gebruik de menuoptie Importeren in Command WorkStation.
- Zorg ervoor dat de printer en de Fiery-server zijn gekalibreerd voordat u items afdrukt.



Een inslagopmaak voor een visitekaartje maken

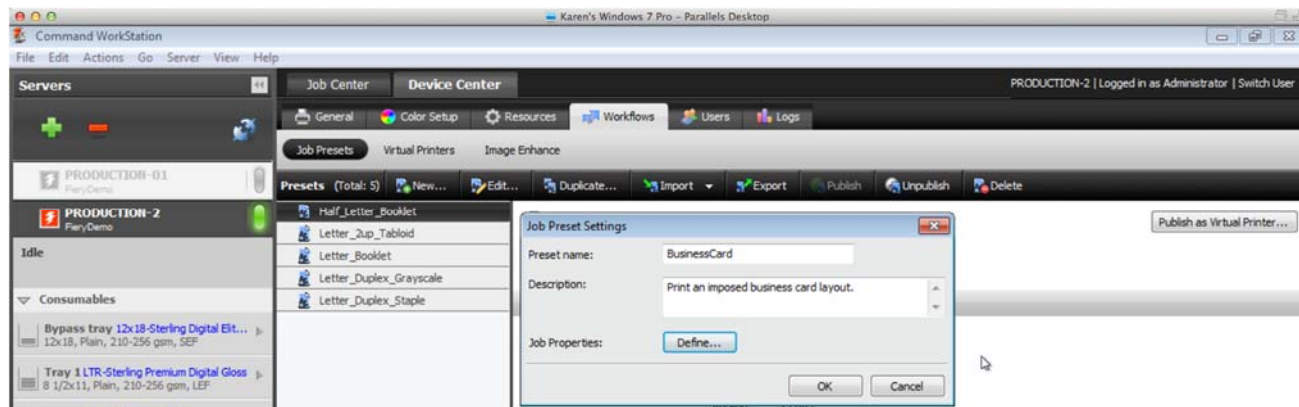
1. Selecteer het bestand **FS200_FGS_business_card_SAMPLE.pdf** in de lijst Geblokkeerd in Command WorkStation. Klik vervolgens met de rechtermuisknop en selecteer **Impose**.
2. Selecteer in het venster Impose de optie **Combineren** als gebruiksdoel in het deelvenster Instellingen.
3. Selecteer onder Combineren de optie **Herhalen**.
4. Selecteer voor de optie Afwerkformaat **Door gebruiker gedefinieerd**.

Bij de inslag van door de gebruiker gedefinieerde afwerkformaten in Fiery Impose wordt rekening gehouden met de afwerkoctie Snijkader in PDF-bestanden. Dankzij deze verbetering kunnen Fiery Impose-sjablonen met door de gebruiker gedefinieerde afwerkformaatinstellingen worden gebruikt voor elke taakverzendingmethode of workflow, met inbegrip van Fiery Hot Folders, virtuele printers, Taakeigenschappen en servervoorkeuzen.

5. Selecteer voor het vel de optie **11x17** of **A3**.
6. Selecteer voor Dubbelzijdig de optie **Aan**.
7. Selecteer de volgende opties in het gedeelte Opmaak:
 - a. Afdrukstand opmaak: **Staand**.
 - b. Rij en kolom: **4 x 4**
8. Klik voor Rugmarge op **Definiëren**.
9. Voer **0,25 inch** in en klik op **OK**. Voor de rugmarge wordt een witte ruimte van 0,25 inch tussen elke kaart weergegeven in het deelvenster Velweergave.
10. De Aflopende bedrukking werd automatisch ingesteld op het moment dat de taak in Impose werd geopend terwijl de optie Door gebruiker gedefinieerd als standaard was ingesteld vanuit de Command WorkStation-voorkeuren.

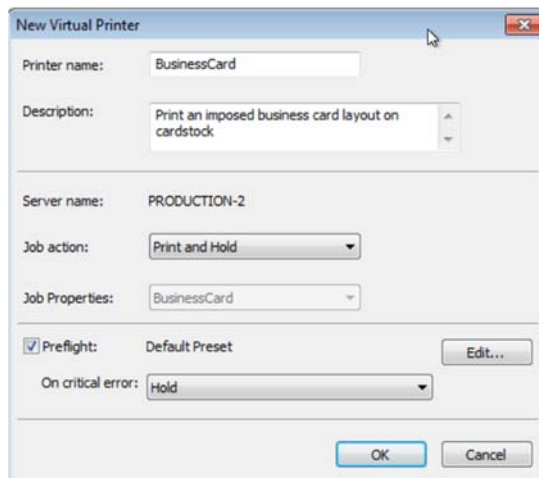
*In Impose worden de waarden voor het afwerkformaat ingevuld op basis van de waarde voor snijformaat en wordt de waarde voor aflopende bedrukking automatisch ingevuld vanuit het document, wanneer **Door gebruiker gedefinieerd** is ingeschakeld.*

11. Klik in het gedeelte Tekens op **Definiëren**.
12. Schakel op het tabblad Snijden het selectievakje **Snijtekens afdrukken** in.
13. Schakel het selectievakje **Tekens alleen op voorzijde afdrukken** in. Klik vervolgens op **OK** om te sluiten.
14. Klik op het **schijfpictogram** om uw instellingen als een sjabloon op te slaan. Sla de instellingen voor dit voorbeeld op als: **Visitekaartje_DoorGebruikerGedefinieerd**. Klik vervolgens op **OK**.
15. Selecteer **Afsluiten** in het bestandsmenu of klik op de rode **X** in de hoek om Impose te sluiten.
16. Wanneer het venster Opslaan wordt geopend, selecteert u **Nee** als u de ingeslagen taak niet wilt opslaan.
17. In het volgende gedeelte past u dit sjabloon toe op een servervoorkeuze zodat u deze in de toekomst kunt gebruiken om vergelijkbare taken te automatiseren.



Een nieuwe servervoorkeuze maken

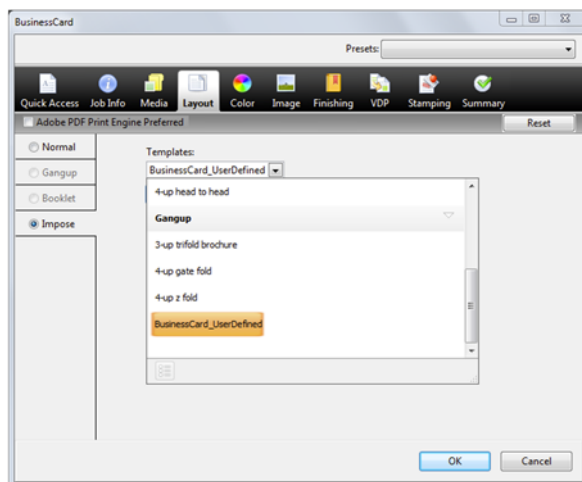
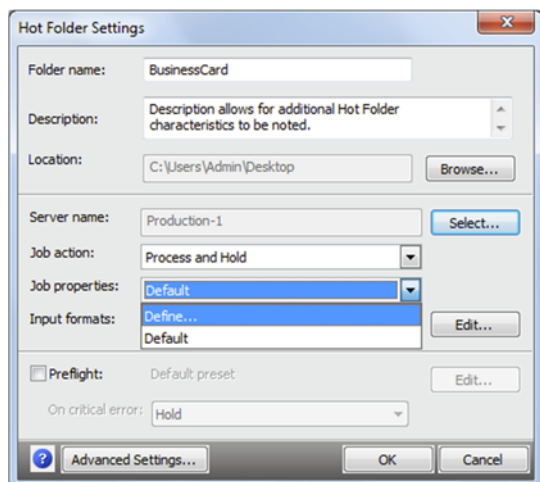
1. Klik in Command WorkStation op **Start > Taakvoorkeuzen**.
2. Klik op **Nieuw** om een nieuwe voorkeuze te maken.
3. Voer een naam en beschrijving in voor de voorkeuze.
4. Typ voor dit voorbeeld **Visitekaartje**.
5. In het veld Beschrijving kunt u aanvullende kenmerken opgeven. Typ voor dit voorbeeld **Een opmaak voor een ingeslagen visitekaartje afdrukken**.
6. Klik voor Taakeigenschappen op **Definiëren**.
7. Klik op het pictogram **Opmaak**.
8. Klik op **Impose**.
9. Selecteer het sjabloon **Visitekaartje_DoorGebruikerGedefinieerd** dat u eerder hebt gemaakt. Klik vervolgens op **OK** wanneer u klaar bent.
10. Klik op **OK** om de opdrachteigenschappen toe te passen.
11. In het volgende gedeelte wordt de voorkeuze toegepast op een virtuele printer.



Een virtuele printer maken om een voorkeuze toe te passen

1. Selecteer in het venster Voorkeuzen de voorkeuze **Visitekaartje**. Klik vervolgens op **Publiceren als virtuele printer**.
2. Het venster Nieuwe virtuele printer wordt geopend en hier kunt u aanvullende instellingen toepassen.
3. Voer een naam voor de printer in. Typ voor dit voorbeeld **Visitekaartje**.
4. In het veld Beschrijving kunt u aanvullende kenmerken voor de virtuele printer opgeven.
5. Selecteer voor Taakactie de optie **Afdrukken en blokkeren**.
6. Standaard is het selectievakje **Automatische preflight** ingeschakeld. Gebruik voor dit voorbeeld de standaardinstellingen voor Preflight.
7. Klik op **OK** wanneer u alle instellingen hebt voltooid.
8. Nadat u hebt opgeslagen, wordt een bericht weergegeven met de bevestiging dat de virtuele printer is gemaakt.
9. Selecteer **Virtuele printers** in workflows van Apparaatcentrum om de nieuwe virtuele printer te bekijken.
10. Klik op **Nieuw** om nog een virtuele printer te maken.
11. Voer in het venster **Nieuwe virtuele printer** een naam voor de virtuele printer in die de functie ervan aangeeft.
12. In **Beschrijving** is ruimte genoeg om aanvullende kenmerken toe te voegen.
13. Selecteer de **Taakactie**.
14. Klik voor Taakeigenschappen op **Definiëren**. Wijs vervolgens de afdrুকopties toe die u wilt toepassen.
15. Klik op **Alle vergrendelen**. Hiermee voorkomt u dat gebruikers de vooraf gedefinieerde Taakeigenschappen kunnen overschrijven.
16. Klik op **OK** om de opdracht eigenschappen toe te passen.

17. Klik op **OK** wanneer u klaar bent om de nieuwe virtuele printer op te slaan en te publiceren.
18. Gebruikers kunnen nu het printerstuurprogramma van de virtuele printer installeren om taken te verzenden.
19. Raadpleeg de Fiery-gebruikersdocumentatie voor meer informatie over het installeren van de virtuele printer.



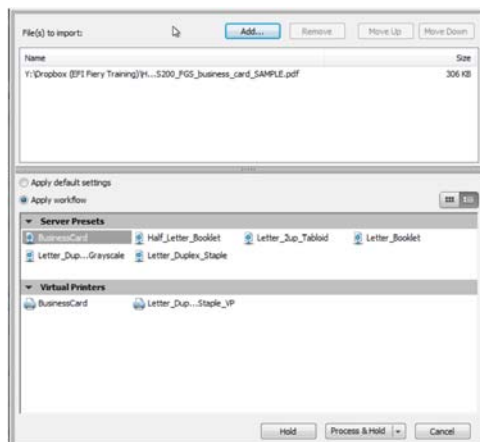
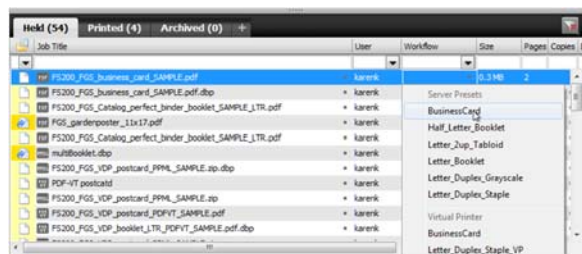
Een nieuwe Hot Folder maken om een voorkeuze toe te passen

1. Open de toepassing Fiery Hot Folders.
2. Klik op het pictogram **Nieuw** in de taakbalk om een nieuwe Hot Folder te maken.
3. Voer een naam in voor de nieuwe map. Typ voor dit voorbeeld **Visitekaartje**.
4. In het veld Beschrijving kunt u aanvullende kenmerken voor de Hot Folder opgeven.
5. In het veld Locatie Hot Folder staat de standaardlocatie waar de nieuwe Hot Folder wordt gemaakt. Om de locatie te veranderen, klikt u op **Bladeren**. Gebruik voor dit voorbeeld de standaardlocatie, het bureaublad.
6. Klik op **Selecteren** om de Fiery-server te selecteren.
7. Wanneer het venster Verbinding maken met server wordt geopend, gebruikt u het **zoekpictogram** (vergrootglas) om een Fiery-server op uw netwerk te zoeken. Selecteer de Fiery-server die u wilt gebruiken om taken te ontvangen die zijn verzonden met Hot Folders. Klik vervolgens op **Verbinden**.

Als de Fiery-server die u wilt gebruiken op een ander TCP/IP-subnet staat, selecteert u het zoekmenu en vervolgens Subnet of IP-bereik om de zoekopdracht uit te breiden naar buiten het TCP/IP-subnet.

8. Wijs de Taakactie toe. Voor deze training selecteert u **Verwerken en blokkeren**.
9. Selecteer voor Taakeigenschappen de optie Servervoorkeuze. Selecteer voor dit voorbeeld **Visitekaartjes**.
10. Schakel het selectievakje **Preflight** in.
11. Selecteer voor Bij kritieke fout de optie **Blokkeren**.
12. Klik op **OK** om alle instellingen op de overdrachtmap toe te passen en de Fiery Hot Folders-console te sluiten.
13. Zoek en selecteer het bestand **FS200_FGS_business_card_SAMPLE.pdf** op de computer waarop Fiery Hot Folders wordt uitgevoerd.

- Klik met de rechtermuisknop en selecteer **Downloaden naar Hot Folder**. Selecteer vervolgens de Hot Folder die u hebt gemaakt. Of sleep het bestand **FS200_FGS_business_card_SAMPLE.pdf** naar de Hot Folder **Visitekaartje**.



Een geautomatiseerde workflow toepassen in Command WorkStation

- Optie 1: Selecteer het bestand **FS200_FGS_business_card_SAMPLE.pdf** in de lijst Geblokkeerd in Command WorkStation. Klik vervolgens met de rechtermuisknop en selecteer **Workflow toepassen > Visitekaartje**.
- Optie 2: Selecteer het bestand **FS200_FGS_business_card_SAMPLE.pdf** in de lijst Geblokkeerd in Command WorkStation. Klik vervolgens in de kolom Workflow om een workflow Servervoorkeuzen of Virtuele printers te selecteren.
- Optie 3: Klik op het pictogram **Importeren** op de taakbalk. Of klik op **Bestand > Importeren**.
 - Zoek het bestand **FS200_FGS_business_card_SAMPLE.pdf**.
 - Klik op **Workflow toepassen**.
 - Selecteer de servervoorkeuze of virtuele printer.
 - Selecteer de taakactie die u wilt toepassen.



EFI fuels success.

We ontwikkelen baanbrekende technieken voor de productie van bewegwijzing, verpakkingen, textiel, keramische tegels en gepersonaliseerde documenten, met een groot aanbod van printers, inkten, digitale front-ends en een uitgebreide zakelijke en productieworkflowsuite die het volledige productieproces transformeert en stroomlijnt zodat uw concurrentiepositie wordt verstevigd en uw productiviteit wordt vergroot. Ga voor meer informatie naar www.efi.com of bel naar 020 658 8000 (NL) of 02 749 94 20 (BE).



Nothing herein should be construed as a warranty in addition to the express warranty statement provided with EFI products and services.

The APPS logo, AutoCal, Auto-Count, Balance, Best, the Best logo, BESTColor, BioVu, BioWare, ColorPASS, Colorproof, ColorWise, Command WorkStation, CopyNet, Cretachrom, Cretaprint, the Cretaprint logo, Cretaprinter, Cretaroller, DockNet, Digital StoreFront, DirectSmile, DocBuilder, DocBuilder Pro, DocStream, DSFdesign Studio, Dynamic Wedge, EDOX, EFI, the EFI logo, Electronics For Imaging, Entrac, EPCount, EPPPhoto, EPRegister, EPStatus, Estimate, ExpressPay, Fabrivu, Fast-4, Fiery, the Fiery logo, Fiery Driven, the Fiery Driven logo, Fiery JobFlow, Fiery JobMaster, Fiery Link, Fiery Prints, the Fiery Prints logo, Fiery Spark, FreeForm, Hagen, Inktenzity, Inkware, Jettrion, the Jettrion logo, LapNet, Logic, MiniNet, Monarch, MicroPress, OneFlow, Pace, PhotoXposure, Printcafe, PressVu, PrinterSite, PrintFlow, PrintMe, the PrintMe logo, PrintSmith, PrintSmith Site, PrintStream, Print to Win, Prograph, PSI, PSI Flexo, Radius, Rastek, the Rastek logo, Remoteproof, RIPChips, RIP-While-Print, Screenproof, SendMe, Sincrolor, Splash, Spot-On, TrackNet, UltraPress, UltraTex, UltraVu, UV Series 50, VisualCal, VUTEk, the VUTEk logo, and WebTools are trademarks of Electronics For Imaging, Inc. and/or its wholly owned subsidiaries in the U.S. and/or certain other countries.