

FS200 Instruções para: Automatizar o envio de tarefas



FS200 Instruções para: Automatizar o envio de tarefas

Introdução aos recursos

Os administradores do Fiery Command WorkStation® podem criar e compartilhar Predefinições de tarefa do servidor para a seleção automatizada de Propriedades da tarefa para os aplicativos mais utilizados, economizando tempo e maximizando a produtividade.

Os administradores podem salvar, editar, publicar e excluir predefinições do servidor do Centro de dispositivos do Command WorkStation, para que outros usuários possam acessar predefinições armazenadas de forma central em fluxos de trabalho, como Impressoras virtuais, Hot Folders, Propriedades da tarefa e drivers de impressão.

As Impressoras virtuais Fiery permitem que os administradores de impressão de produção criem uma configuração específica e a disponibilizem para os usuários como uma impressora com um nome específico em sua área de trabalho. Por exemplo, um usuário que imprime manuais de treinamento regularmente poderia simplesmente imprimir em uma impressora chamada “Manual de Treinamento”, reduzindo consideravelmente erros na fase de configuração das tarefas.

O Fiery® Hot Folders fornece ao usuário um método simples e automatizado de envio de documentos para um servidor Fiery. Os usuários podem copiar ou simplesmente soltar documentos no Hot Folders. Neste fluxo de trabalho, as tarefas são encaminhadas para um servidor Fiery com instruções de tíquete de tarefas como substituições PPD, atributos de imposição, e conversões de formato de arquivo.

Objetivos

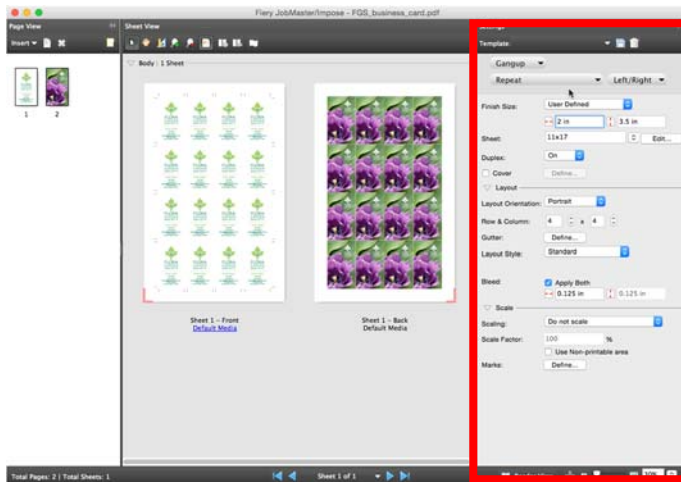
- Criar um layout de imposição de cartão de visita
- Criar uma nova predefinição do servidor
- Criar uma nova Impressora virtual para aplicar uma predefinição
- Criar um novo Hot Folder para aplicar uma predefinição
- Aplicar um fluxo de trabalho automatizado no Command WorkStation

Recursos adicionais

Para downloads de softwares, recursos de treinamento e mais, acesse os [Recursos on-line Fiery](#).

Antes de começar

- Abra o Fiery Command WorkStation® 5.7 ou posterior e conecte-se a pelo menos um servidor Fiery executando o Fiery FS200/FS200 Pro.
- Ative a licença do Fiery Impose no Command WorkStation do computador.
- Instale o Fiery Hot Folders no computador executando o Command WorkStation.
- Coloque o arquivo de amostra: **FS200_FGS_business_card_SAMPLE.pdf** na fila de Espera do servidor Fiery. Arraste o arquivo para a lista Em espera do Command WorkStation ou use a opção de menu Importar do Command WorkStation.
- Certifique-se de que a impressora e o servidor Fiery foram calibrados antes de imprimir qualquer saída.



Criar um layout de imposição de cartão de visita

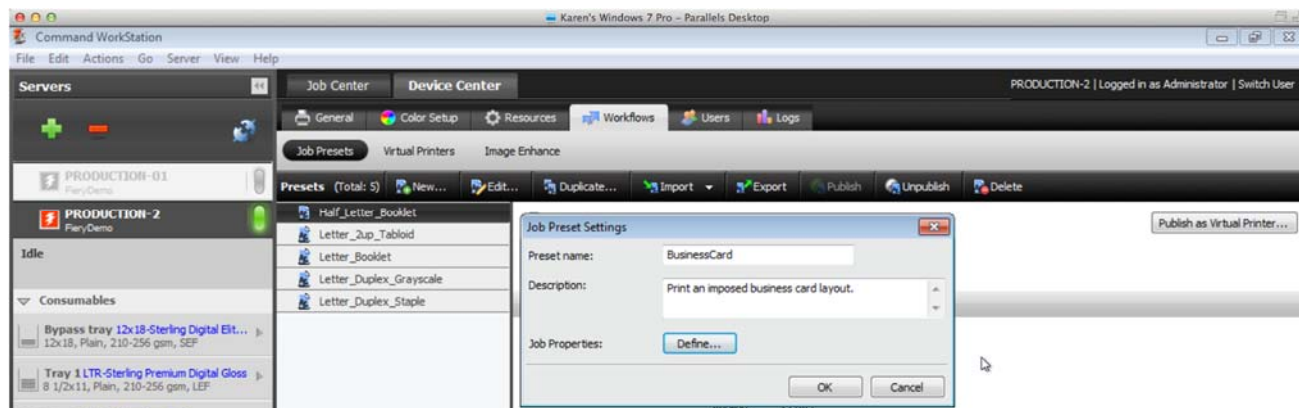
1. Selecione o arquivo **FS200_FGS_business_card_SAMPLE.pdf** na lista Em espera do Command WorkStation. Clique com o botão direito e selecione **Impose**.
2. Na janela Impose, selecione **Agrupamento** para o produto pretendido no painel Configurações.
3. Abaixo de agrupamento, selecione **Repetir**.
4. Para a opção Tamanho do Acabamento, selecione **Definição do usuário**.

A imposição de Tamanho do Acabamento Definido pelo Usuário no Fiery Impose faz jus à opção de acabamento da caixa de apareamento nos arquivos PDF. Com esse aprimoramento, os modelos do Fiery Impose com configurações de Tamanho do Acabamento Definido pelo Usuário podem usar esses modelos em qualquer método de envio de tarefa ou fluxo de trabalho incluindo Fiery Hot Folders, Impressoras virtuais, Propriedades da tarefa e Predefinições do servidor.

5. Para Folha, selecione **11x17** ou **A3**.
6. Para Duplex, selecione **Ativado**.
7. Na área de Layout, selecione as seguintes opções:
 - a. Orientação de layout: **Vertical**.
 - b. Linha e coluna: **4 x 4**
8. Para Medianiz, clique em **Definir**.
9. Insira **6,35 mm** e clique em **OK**. A medianiz mostrará um espaço em branco de 6,35 mm entre cada cartão no painel Visualização da Folha.
10. Observe que o Valor de sangramento foi definido automaticamente quando a tarefa foi aberta no Impose com a opção Definição do usuário definida como padrão nas preferências do Command WorkStation.

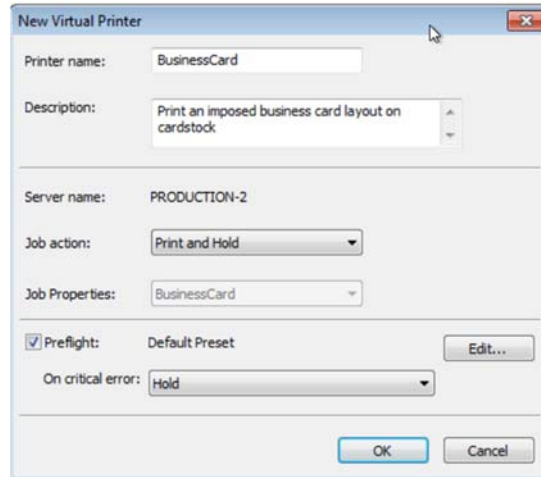
*O **Impose** preenche os valores de tamanho do acabamento a partir do valor do tamanho do corte e preenche automaticamente o valor de sangramento do documento, quando a opção **Definição do usuário** é ativada.*

11. Na área Marcas, clique em **Definir**.
12. No separador Corte, marque a caixa de seleção **Imprimir marcas de aparamento**.
13. Marque a caixa de seleção **Imprimir marca apenas na superfície da frente**. Em seguida, clique em **OK** para fechar.
14. Para salvar as configurações como modelo, clique no **ícone de disco**. Para este exemplo salve como: **BusinessCard_UserDefined**. Clique em **OK**.
15. Selecione **Sair** no menu arquivo ou clique no **X** vermelho localizado no canto para fechar o **Impose**.
16. Quando a janela Salvar for aberta, selecione **Não** se não quiser salvar a tarefa imposta.
17. Na próxima seção, você aplicará esse modelo a uma predefinição do servidor para que você possa usá-lo para automatizar futuras tarefas semelhantes.



Criar uma nova predefinição do servidor

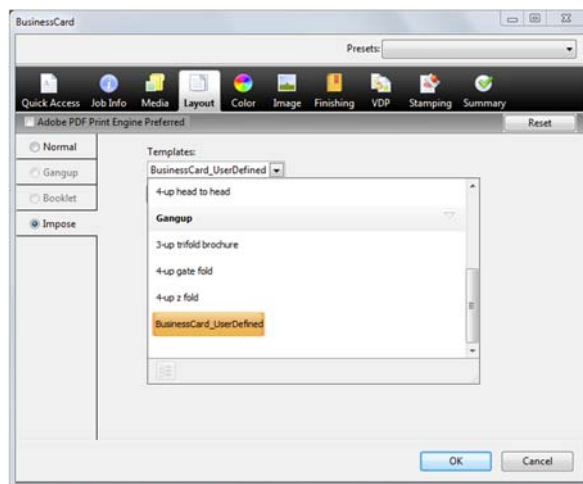
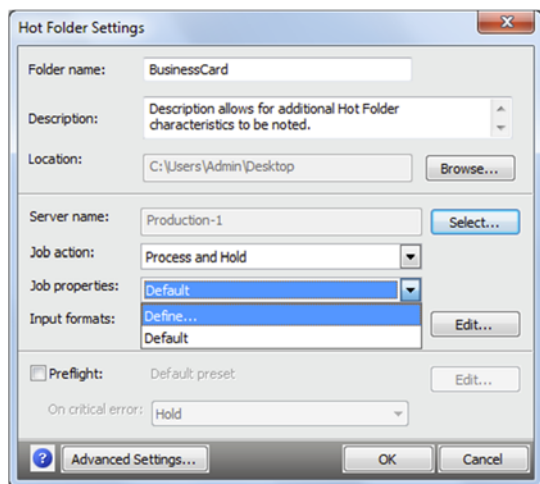
1. No Command WorkStation, clique em **Ir > Predefinições de tarefa**.
2. Clique em **Novo** para criar uma nova predefinição.
3. Insira um nome de predefinição e uma descrição.
4. Para este exemplo, digite **BusinessCard**.
5. O campo Descrição permite que você observe mais características. Para este exemplo, digite **Imprimir um layout de cartão de visita imposto**.
6. Para Propriedades da tarefa, clique em **Definir**.
7. Clique no ícone **Layout**.
8. Clique em **Impose**.
9. Selecione o modelo **BusinessCard_UserDefined** que você criou. Clique em **OK** ao concluir.
10. Clique em **OK** para aplicar as Propriedades da tarefa.
11. Na próxima seção, a predefinição será aplicada a uma impressora virtual.



Criar uma nova Impressora virtual para aplicar uma predefinição

1. Na janela Predefinições, selecione a predefinição **BusinessCard**. Clique em **Publicar como impressora virtual**.
2. A janela Nova impressora virtual será aberta e permitirá que configurações adicionais sejam aplicadas.
3. Insira um nome de impressora. Para este exemplo, digite **BusinessCard**.
4. O campo Descrição permite que você observe mais características da impressora virtual.
5. Para a ação Tarefa, selecione **Imprimir e esperar**.
6. Por padrão, a caixa de seleção **Auto Preflight** estará marcada. Para este exemplo, use as Configurações de Preflight padrão.
7. Clique em **OK** quando tiver concluído todas as configurações.
8. Depois que as configurações forem salvas, será exibida uma mensagem para indicar que a impressora virtual foi criada com sucesso.
9. Selecione **Impressoras virtuais** nos Fluxos de trabalho do Centro de dispositivos para ver a impressora virtual recém-criada.
10. Para criar mais Impressoras virtuais, clique em **Novo**.
11. Na janela **Nova impressora virtual**, digite um nome para a impressora virtual que reflete sua função.
12. O campo **Descrição** permite que as características adicionais sejam observadas.
13. Selecione uma **Ação da tarefa**.
14. Para Propriedades da tarefa, clique em **Definir**. Em seguida, atribua as opções de impressão a serem aplicadas.
15. Clique em **Bloquear tudo**. Isso impedirá que os usuários substituam as propriedades predefinidas da tarefa.
16. Clique em **OK** para aplicar as Propriedades da tarefa.
17. Clique em **OK** quando concluir para salvar e publicar a nova impressora virtual.

18. Os usuários agora podem instalar o driver da Impressora virtual para enviar tarefas.
19. Consulte a Documentação do Usuário Fiery para obter informações sobre como instalar a impressora virtual.



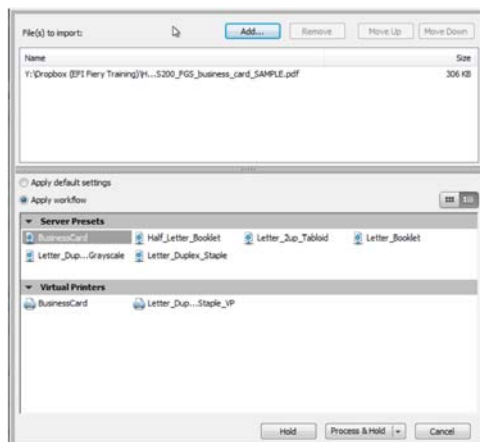
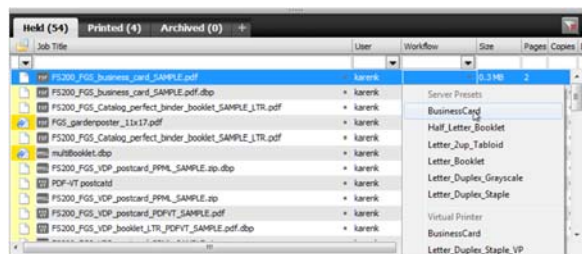
Criar um novo Hot Folder para aplicar uma predefinição

1. Abra o aplicativo Fiery Hot Folders.
2. Clique no ícone **Novo** na barra de ferramentas para criar uma nova Hot Folder.
3. Insira um novo nome para a nova pasta. Para este exemplo, digite **BusinessCard**.
4. O campo Descrição permite que você observe mais características do Hot Folder.
5. O campo Localização exibirá o local padrão onde o novo Hot Folder será criado. Para mudar a localização, clique em **Procurar**. Para este exemplo, use a localização padrão, que é a área de trabalho.
6. Clique em **Selecionar** para selecionar o servidor Fiery.
7. Quando a janela Conectar-se ao servidor for aberta, use o ícone **Pesquisar** (lupa) para localizar um servidor Fiery na rede. Selecione o servidor Fiery que você usará para receber as tarefas enviadas pelo Hot Folders. Em seguida, clique em **Conectar**.

Se o servidor Fiery que você deseja usar estiver localizado em uma sub-rede TCP/IP diferente, selecione o menu Pesquisar e a Sub-rede ou Intervalo de IP para expandir a pesquisa além da sub-rede local TCP/IP.

8. Atribua a Ação da tarefa. Para este exercício, selecione **Processar e esperar**.
9. Para Propriedades da tarefa, selecione a predefinição do servidor. Para este exemplo, selecione **BusinessCards**.
10. Selecione a caixa de seleção **Preflight**.
11. Para a opção Para erro crítico, selecione **Esperar**.
12. Clique em **OK** para aplicar todas as configurações ao hot folder e fechar o Console do Fiery Hot Folder.
13. Localize e selecione o arquivo **FS200_FGS_business_card_SAMPLE.pdf** no computador executando o Fiery Hot Folders.

14. Clique com o botão direito e selecione **Baixar para Hot Folder**. Em seguida, selecione o Hot Folder que você criou. Você também pode arrastar o arquivo **FS200_FGS_business_card_SAMPLE.pdf** para o Hot Folder **BusinessCard**.



Aplicar um fluxo de trabalho automatizado no Command WorkStation

1. Opção 1: Selecione o arquivo **FS200_FGS_business_card_SAMPLE.pdf** na lista Em espera do Command WorkStation. Clique com o botão direito do mouse para selecionar **Aplicar Fluxo de trabalho > BusinessCard**.
2. Opção 2: Selecione o arquivo **FS200_FGS_business_card_SAMPLE.pdf** na lista Em espera do Command WorkStation. Em seguida, clique na coluna Fluxo de trabalho para selecionar um fluxo de trabalho de predefinições do servidor ou impressoras virtuais.
3. Opção 3: Clique no ícone **Importar** na barra de ferramentas. Ou **Arquivo > Importar**.
 - a. Localize o arquivo **FS200_FGS_business_card_SAMPLE.pdf**.
 - b. Clique em **Aplicar fluxo de trabalho**.
 - c. Selecione a predefinição do servidor ou a impressora virtual.
 - d. Selecione a ação da tarefa a ser aplicada.



EFI fuels success.

Desenvolvemos tecnologias inovadoras para a fabricação de sinalizações, embalagens, têxteis, revestimentos cerâmicos e documentos personalizados, com uma ampla variedade de impressoras, tintas, front ends digitais e um fluxo de trabalho abrangente e adequado a diferentes tipos de negócio, que transformam e simplificam todo o processo de produção, aumentando a sua competitividade e potencializando a produtividade. Visite www.efi.com ou ligue para (55 11) 2199-0100 para obter mais informações.



Nothing herein should be construed as a warranty in addition to the express warranty statement provided with EFI products and services.

The APPS logo, AutoCal, Auto-Count, Balance, Best, the Best logo, BESTColor, BioVu, BioWare, ColorPASS, Colorproof, ColorWise, Command WorkStation, CopyNet, Cretachrom, Cretaprint, the Cretaprint logo, Cretaprinter, Cretaroller, DockNet, Digital StoreFront, DirectSmile, DocBuilder, DocBuilder Pro, DocStream, DSFdesign Studio, Dynamic Wedge, EDOX, EFI, the EFI logo, Electronics For Imaging, Entrac, EPCount, EPPPhoto, EPRegister, EPStatus, Estimate, ExpressPay, Fabrivu, Fast-4, Fiery, the Fiery logo, Fiery Driven, the Fiery Driven logo, Fiery JobFlow, Fiery JobMaster, Fiery Link, Fiery Prints, the Fiery Prints logo, Fiery Spark, FreeForm, Hagen, Inktenzity, Inkware, Jettrion, the Jettrion logo, LapNet, Logic, MiniNet, Monarch, MicroPress, OneFlow, Pace, PhotoXposure, Printcafe, PressVu, PrinterSite, PrintFlow, PrintMe, the PrintMe logo, PrintSmith, PrintSmith Site, PrintStream, Print to Win, Prograph, PSI, PSI Flexo, Radius, Rastek, the Rastek logo, Remoteproof, RIPChips, RIP-While-Print, Screenproof, SendMe, Sincrolor, Splash, Spot-On, TrackNet, UltraPress, UltraTex, UltraVu, UV Series 50, VisualCal, VUTEk, the VUTEk logo, and WebTools are trademarks of Electronics For Imaging, Inc. and/or its wholly owned subsidiaries in the U.S. and/or certain other countries.