



FS200 Instruções para: Produção de documentos com separadores com borda de sangramento

Introdução aos recursos

O Fiery® JobMaster é um dos principais componentes do Fiery Workflow Suite. O JobMaster oferece funções avançadas de preparação de tarefas baseadas em PDF. Com o Fiery JobMaster, os usuários podem imprimir orelhas de separadores com configurações de borda de sangramento em cada página de uma seção, com a posição de separador incremental para cada capítulo sucessivo.

As aplicações incluem livros, manuais ou catálogos.

Objetivos

- Definir separadores de borda de sangramento

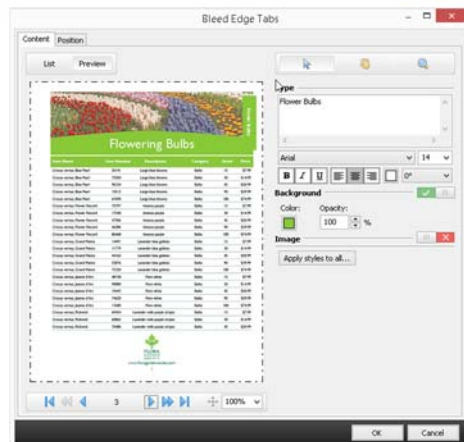
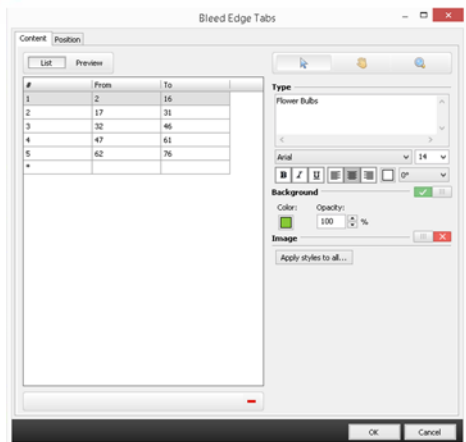
Recursos adicionais

Para downloads de softwares, recursos de treinamento e mais, acesse os

[Recursos on-line Fiery](#).

Antes de começar



- Abra o Fiery Command WorkStation® 5.7 ou posterior e conecte-se a pelo menos uma impressora Fiery Driven™ compatível com o Fiery JobMaster.
 - Para obter a lista atualizada de impressoras compatíveis, acesse www.efi.com/fieryjobmaster.
- Ative a licença do Fiery JobMaster no computador executando o Command WorkStation.
- Coloque o arquivo, **FS200_FGS_Catalog_bleed_edge_tabs_SAMPLE_LTR.pdf** ou **FS200_FGS_Catalog_bleed_edge_tabs_SAMPLE_A4.pdf**, na fila de Espera do servidor Fiery. Arraste o arquivo para a lista Em espera do Command WorkStation ou use a opção de menu Importar do Command WorkStation.
- Certifique-se de que a impressora e o servidor Fiery foram calibrados antes de imprimir qualquer saída.



Definir separadores de borda de sangramento

1. Selecione o arquivo **FS200_FGS_Catalog_bleed_edge_tabs_SAMPLE_LTR.pdf** ou **FS200_FGS_Catalog_bleed_edge_tabs_SAMPLE_A4.pdf** na lista Em espera do Command WorkStation. Em seguida, clique com o botão direito do mouse e selecione **JobMaster**. Ou clique no ícone do **JobMaster** na barra de ferramentas, se tiver sido adicionado.
2. No painel Configurações selecione **8 1/2** ou **A4** para o tamanho da folha.
3. Para Duplex, selecione **Superior-superior**.
4. Clique com o botão direito do mouse em uma página selecionada e selecione **Editar separador com borda de sangramento**. Ou clique em **Ações > Editar separador com borda de sangramento**.
5. A janela Separadores de borda de sangramento abrirá. Na janela do separador Conteúdo, insira o **Intervalo de páginas**, **Texto de separador** e **Cor** usando as informações da tabela abaixo.

Intervalo de páginas	Texto do separador	Cor
2-16	Bulbos de flores	141 198 63
17-31	Flores de semeadura direta	230 174 51
32-46	Rosas	201 69 68
47-61	Flores de forrações	79 76 160
62-76	Plantas perenes	34 163 203

- a. Insira os números de intervalo de páginas na janela De e Para. Use a tecla Tab depois de inserir cada número de intervalo de páginas para avançar para a próxima entrada.
- b. Insira o texto do separador para cada seção na janela Tipo.
- c. Altere a Fonte para **Arial** e o Tamanho da fonte para **14**.
- d. Clique em **Aplicar estilos a todos**. Desmarque todas as caixas de seleção de opções, exceto **Estilos de texto** e clique em **Aplicar**. Isso aplicará apenas os estilos de texto da fonte a todos os separadores.
- e. Selecione cada intervalo de páginas e defina a cor de cada seção.
- f. Para adicionar uma cor de fundo ao campo de texto do separador, clique em . Quando o ícone mudar para , selecione Cor de fundo. Clique em **Cor de fundo** e escolha um seletor de cores. Selecione os controles deslizantes RGB para especificar os valores de RGB para a cor de cada seção do separador. Defina a cor de fundo de acordo com a tabela abaixo.

*Para excluir um intervalo de páginas, selecione o ícone **Remover** (símbolo de menos vermelho) na parte inferior.*

Crie uma paleta de cores para as cores usadas com frequência arrastando cada nova cor para a caixa da paleta de cores conforme você as define. Economize tempo criando a paleta de cores completa antes de selecionar cada seção e atribuir a cor.

*O recurso **Aplicar estilos a todos...** permite que você selecione quais opções **Aplicar** a todas as seções de separadores e aplicá-las com um clique. (Etiqueta de separador, estilos de texto, estilos de fundo e estilos de imagem; Aplicar estilos a separadores da mesma posição).*

6. Selecione **Visualização de conteúdo** para ver o documento com as configurações que você inseriu. Aqui você pode fazer alterações da cor do texto e de fundo do separador e ver uma atualização em tempo real na visualização.
7. Selecione o separador Posição para definir as opções adicionais de posicionamento e tamanho do separador. Para este exemplo, mantenha as configurações padrão e Número de separadores: **5**
8. Na Área de impressão, defina a Distância de borda para o Lado para **0,25**, para este exemplo.
9. Clique em **OK** quando terminar de ver ou alterar as opções adicionais.

A janela Posição inclui opções para o número de separadores, posição e impressão dos separadores de sangramento, bem como o estilo de repetição.

10. Salve o documento e feche o **JobMaster**.
11. Clique em **Arquivo > Salvar**.
12. **Salve** a tarefa como uma tarefa imposta regular. Digite um novo nome e clique em **OK** quando tiver concluído.
13. Abra as Propriedades da tarefa e selecione quaisquer opções de livreto em linha e acabamento de corte para a sua impressora, se disponível.
14. Agora você está pronto para imprimir o documento.

EFI fuels success.

Desenvolvemos tecnologias inovadoras para a fabricação de sinalizações, embalagens, têxteis, revestimentos cerâmicos e documentos personalizados, com uma ampla variedade de impressoras, tintas, front ends digitais e um fluxo de trabalho abrangente e adequado a diferentes tipos de negócio, que transformam e simplificam todo o processo de produção, aumentando a sua competitividade e potencializando a produtividade. Visite www.efi.com ou ligue para (55 11) 2199-0100 para obter mais informações.



Nothing herein should be construed as a warranty in addition to the express warranty statement provided with EFI products and services.

The APPS logo, AutoCal, Auto-Count, Balance, Best, the Best logo, BESTColor, BioVu, BioWare, ColorPASS, Colorproof, ColorWise, Command WorkStation, CopyNet, Cretachrom, Cretaprint, the Cretaprint logo, Cretaprinter, Cretaroller, DockNet, Digital StoreFront, DirectSmile, DocBuilder, DocBuilder Pro, DocStream, DSFdesign Studio, Dynamic Wedge, EDOX, EFI, the EFI logo, Electronics For Imaging, Entrac, EPCount, EPPPhoto, EPRegister, EPStatus, Estimate, ExpressPay, Fabrivu, Fast-4, Fiery, the Fiery logo, Fiery Driven, the Fiery Driven logo, Fiery JobFlow, Fiery JobMaster, Fiery Link, Fiery Prints, the Fiery Prints logo, Fiery Spark, FreeForm, Hagen, Inktenzity, Inkware, Jettrion, the Jettrion logo, LapNet, Logic, MiniNet, Monarch, MicroPress, OneFlow, Pace, PhotoXposure, Printcafe, PressVu, PrinterSite, PrintFlow, PrintMe, the PrintMe logo, PrintSmith, PrintSmith Site, PrintStream, Print to Win, Prograph, PSI, PSI Flexo, Radius, Rastek, the Rastek logo, Remoteproof, RIPChips, RIP-While-Print, Screenproof, SendMe, Sincrolor, Splash, Spot-On, TrackNet, UltraPress, UltraTex, UltraVu, UV Series 50, VisualCal, VUTEk, the VUTEk logo, and WebTools are trademarks of Electronics For Imaging, Inc. and/or its wholly owned subsidiaries in the U.S. and/or certain other countries.