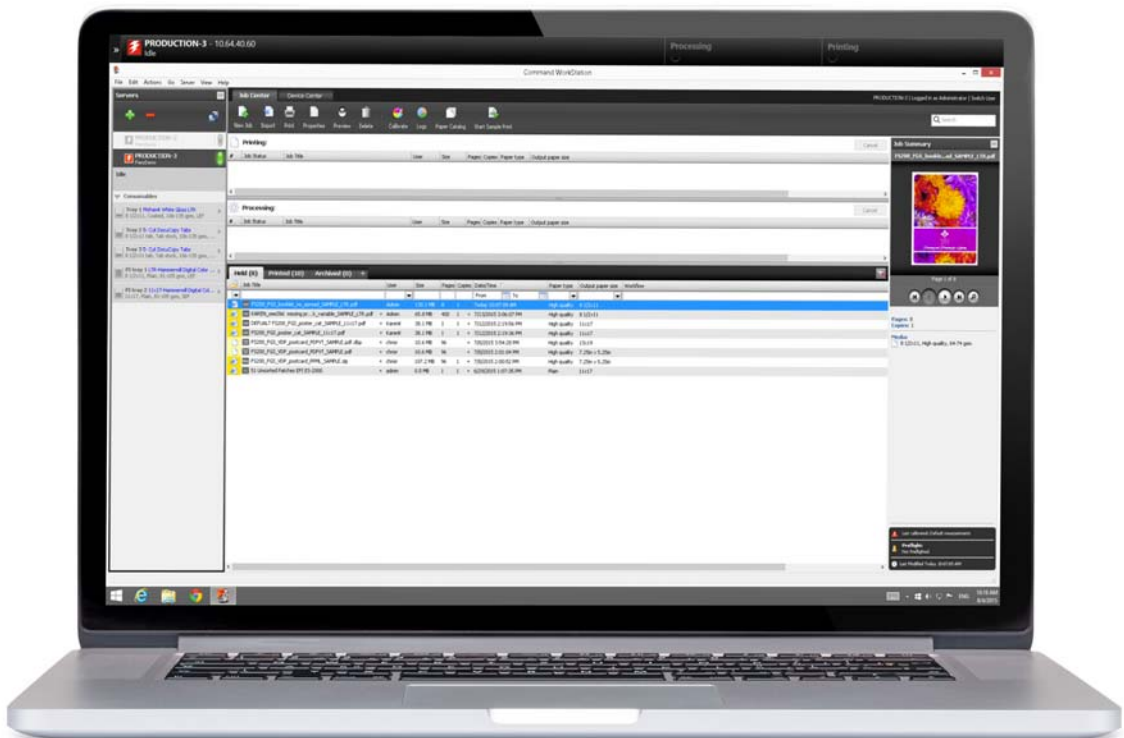


FS200 사용 방법:

Fiery Command WorkStation 의 작업 관리 워크플로우



FS200 사용 방법: Fiery Command WorkStation 의 작업 관리 워크플로우

기능 개요

Fiery server 용 인쇄 작업 관리 인터페이스인 Fiery® Command WorkStation®은 더 생산적이고 강력하고 직관적인 인쇄를 지원합니다. Fiery server 의 강력한 기능을 활용하며 작업 관리를 중앙화하여 실시간으로 최적의 결과를 달성합니다. 직관적인 인터페이스는 운영자의 경험에 관계없이 복잡한 작업을 단순하게 해주며, Mac 과 Windows 를 포괄하는 완전한 크로스 플랫폼을 지원하므로 사용자는 동일한 기능, 모양과 느낌을 유지할 수 있습니다.

목표

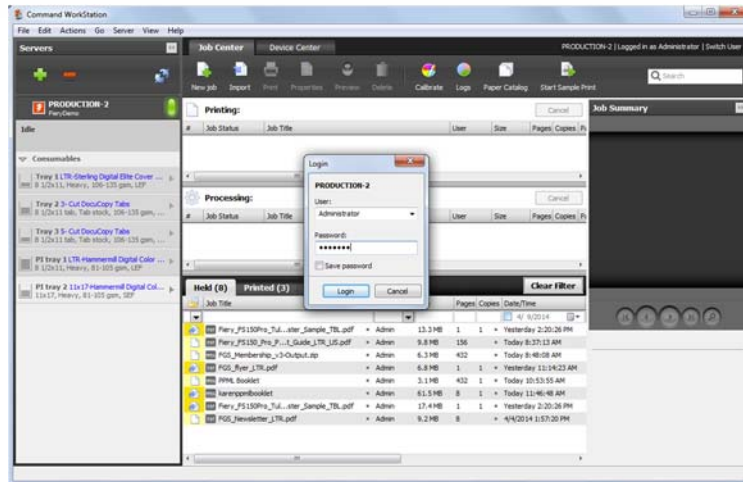
- Fiery server 에 연결
- 작업 가져오기
- 인라인 작업 편집 적용
- 작업 목록 필터 적용
- 필터링된 보기로 날짜 범위 정의
- 사용자 지정 필터링된 보기 색인 생성
- 작업 속성을 정의하여 서버 프리셋으로 저장
- 서버 프리셋 적용
- 작업 인쇄 후 대기

추가 리소스

추가 소프트웨어 다운로드, 교육 리소스 등을 보려면 [Fiery 온라인 리소스](#)를 방문하십시오.

시작하기 전에

- Windows 또는 Macintosh 컴퓨터에 Fiery Command WorkStation® 5.7 이상을 설치합니다.
- Fiery FS200/FS200 Pro 를 실행하는 하나 이상의 Fiery server 에 대한 TCP/IP 주소와 서버 이름을 준비합니다.
- 이 가이드의 후반부에 사용할 수 있는 위치에 다음 샘플 파일을 넣습니다.
 - FS200_FGS_flyer_LTR_SAMPLE.pdf 또는 FS200_FGS_flyer_A4_SAMPLE.pdf
 - FS200_FGS_spread_booklet_LTR_SAMPLE.pdf 또는 FS200_FGS_spread_booklet_A4_SAMPLE.pdf
- 출력을 인쇄하기 전에 프린터와 Fiery server 가 보정되었는지 확인합니다.



Fiery server 에 연결

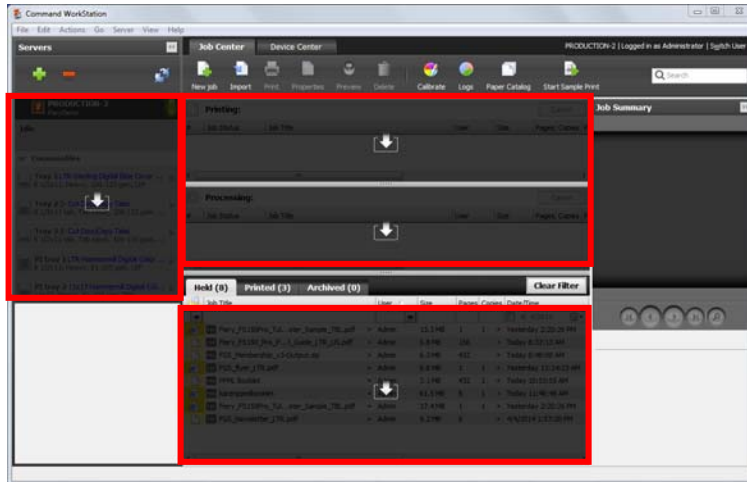
1. Fiery Command WorkStation 을 처음 열면 서버 목록에 Fiery server 를 추가해야 합니다. 서버 목록에 Fiery server 가 이미 있는 경우 다음 섹션으로 건너뛰십시오.
2. Fiery Command WorkStation 을 열고 **추가** 아이콘 **+**을 클릭합니다.
3. 연결 창이 열립니다.
4. Fiery Command WorkStation 으로 관리할 Fiery server 의 TCP/IP 주소 또는 호스트 이름을 입력하고 **연결**을 클릭합니다.

검색 아이콘(돋보기)을 선택하면 추가 검색 옵션을 사용하여 Fiery server 를 찾을 수 있습니다. 검색 창이 열리면 자동 검색을 수행하거나 IP 범위 또는 서브넷 범위로 검색을 지정할 수 있습니다.

자동 검색 옵션을 사용하면 Command WorkStation 을 실행하는 컴퓨터와 동일한 TCP/IP 서브넷에 있는 모든 Fiery server 가 검색됩니다.

*사용할 Fiery server 를 검색하여 찾은 다음 검색된 Fiery server 목록에서 해당 서버를 선택하고 **추가**를 클릭합니다.*

5. Fiery Command WorkStation 창이 열리며 사용자 로그인 창이 표시됩니다.
6. 로그인 창에서 **사용자 이름**을 선택하고 **암호**를 입력합니다.
7. 이 예에서는 사용자로 **관리자**를 선택하고 기본 암호 **Fiery.1**을 사용합니다.
옵션: 다음에 연결할 때 이 Fiery server 에 자동으로 로그인하려면 **암호 저장** 확인란을 선택합니다.
8. **로그인**을 클릭합니다.



작업 가져오기

1. Fiery Command WorkStation 창과 샘플 파일이 포함된 폴더를 적절히 배치하여 두 창을 동시에 볼 수 있도록 합니다.
2. 가져올 파일을 선택한 다음 보류 놓기 영역으로 끌어서 놓습니다. 이 예에서는 **FS200_FGS_flyer_LTR_SAMPLE.pdf** 및 **FS200_FGS_spread_booklet_LTR_SAMPLE.pdf** 파일 또는 **FS200_FGS_flyer_A4_SAMPLE.pdf** 및 **FS200_FGS_spread_booklet_A4_SAMPLE.pdf** 파일을 보류 목록으로 끌어옵니다. 놓기 영역 또는 보류 목록이 강조 표시되어 작업이 배치되는 위치를 가리킵니다.
3. 파일이 보류 목록에 표시됩니다.

Command WorkStation 은 놓기 영역에서 파일이 배치되는 영역을 강조 표시합니다. *Command WorkStation* 에는 4 개의 놓기 영역이 있습니다.

서버 목록: Fiery server 로 끌어온 문서에서 자동으로 가져오기 대화 상자가 열립니다.
(워크플로우와 작업 동작이 선택되도록 하십시오. 워크플로우에는 서버 프리셋과 가상 프린터가 포함됩니다.)

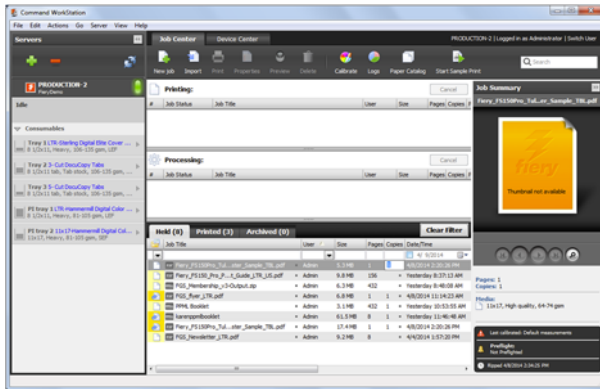
보류: Fiery server 로 가져온 문서가 처리 또는 인쇄되지 않고 보류됩니다. 사용자는 작업 속성을 수정하거나 다른 *Fiery Command WorkStation* 도구를 사용하여 작업을 관리할 수 있습니다.

처리 중: 문서가 처리되고 보류 큐에 유지되며 래스터 데이터가 저장됩니다. 문서가 인쇄되지 않습니다.

인쇄: 문서가 기본 작업 속성을 사용하여 처리 및 인쇄됩니다.

파일 > 작업 가져오기 메뉴 옵션을 사용하여 가져오기 창에 파일을 추가할 수도 있습니다. 그런 다음 창 하단의 **기본 동작:**을 선택하여 드롭 다운 메뉴에 사용 가능한 동작을 표시합니다. 여기에는 표준 대기, 인쇄 및 다이렉트 큐와 Fiery 에서 생성된 모든 가상 프린터가 포함됩니다.

FS200 사용 방법: Fiery Command WorkStation 의 작업 관리 워크플로우



Job Title	User	Size	Pages	Copies	Date/Time	Paper type	Document Workflow
Fiery_FS150_P...ude_LTR.pdf	Admin	9.7 MB	156	*	1/30/2015 9:40		
FGS_catalog_b...arks_LTR.pdf	Admin	11.5 MB	77	*	2/4/2015 4:02		
FGS_catalog_body_LTR.pdf	Admin	0.4 MB	2	*	2/9/2015 2:00		
FGS_catalog_complete_LTR.pdf	Admin	6.8 MB	60	*	2/18/2015 8:10		
Fiery_FS150...ude_LTR-1.pdf	Admin	25.6 MB	70	*	2/18/2015 9:10		
FGS_businesscard.pdf.dbp	Admin	12.2 MB	156	1	2/20/2015 3:10		
FGS_catalog_b...TR-Carnes.pdf	Admin	38.3 MB	2	1	2/23/2015 1:10		
Spring_Show...e-3.5x4.5.pdf	Admin	11.7 MB	77	*	2/24/2015 2:40		
Spring_Show_Invite.pdf	Admin	1.9 MB	120	*	3/2/2015 2:40		
Spring_Show_Invite-Carnes.dbp	Admin	1.9 MB	120	*	3/2/2015 4:00		
Fiery_FS150...ude_LTR-1.pdf	Admin	5.5 MB	120	*	3/2/2015 4:18:19 PM	High quality 11x17	
women's_fashi...er_11x17.pdf	Admin	12.4 MB	156	*	Today 12:09:25 PM	High quality 8 1/2x11	
FGS_Spread_Booklet_LTR.pdf	chris	8.1 MB	2	*	2/5/2015 5:54:06 PM	High quality 11x17	
001-01.pdf	jobflow	36.3 MB	4	1	2/26/2015 2:51:00 PM	High quality 8 1/2x11	
	lud	0.7 MB	1	1	1/30/2015 10:44:17 AM	High quality 8 1/2x11	

인라인 작업 편집 적용

1. Command WorkStation 보류 목록에서 **FS200_FGS_flyer_LTR_SAMPLE.pdf** 또는 **FS200_FGS_flyer_A4_SAMPLE.pdf** 파일을 선택합니다.
2. 매수 필드를 클릭하여 인쇄할 매수를 변경합니다. 이 예에서는 **4** 를 입력합니다.
3. 작업 제목 필드를 클릭합니다. 작업 제목이 강조 표시된 상태에서 작업 이름을 **FS200_FGS_flyer** 로 변경합니다. **Return** 키를 사용하여 입력하고 업데이트된 부분을 저장합니다.

작업 목록 필터 적용

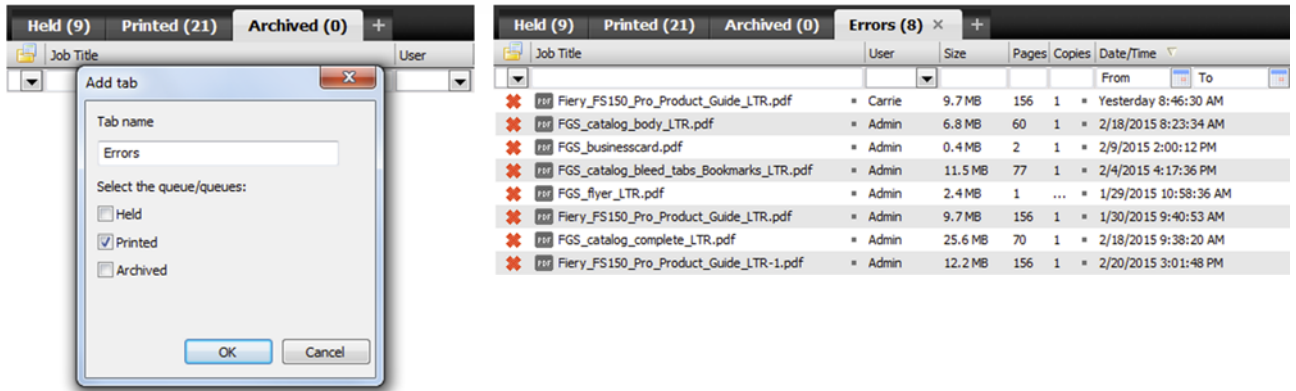
큐 필터는 큐에 많은 작업이 대기 중인 경우 특정 작업을 찾는 데 유용합니다.

1. 특정 작업을 이름으로 검색하려면 작업 제목 아래의 빈 필터 필드를 클릭하고 **flyer** 를 입력합니다.
2. 작업 제목에 **flyer** 가 포함된 모든 파일이 목록으로 표시됩니다.
3. 마치면 **필터 해제** 버튼을 클릭하여 선택한 필터링을 제거합니다.

여러 필터를 적용할 수 있으며 모든 열 머리글을 필터링할 수 있습니다.
인쇄 및 보관됨 큐 작업 목록에서도 필터를 사용할 수 있습니다.

필터링된 보기로 날짜 범위 정의

1. 특정 날짜 범위를 검색하려면 날짜/시간 아래의 빈 필터 필드를 클릭합니다.
2. 날짜/시간 열에서 **달력 아이콘**을 클릭하고 **시작** 및 **종료 날짜**를 선택하여 시작 및 끝 필드에 날짜 범위를 입력합니다.
3. 그러면 지정된 날짜 범위의 작업만 표시됩니다.
4. 마치면 **필터 해제** 버튼을 클릭하여 선택한 필터링을 제거합니다.

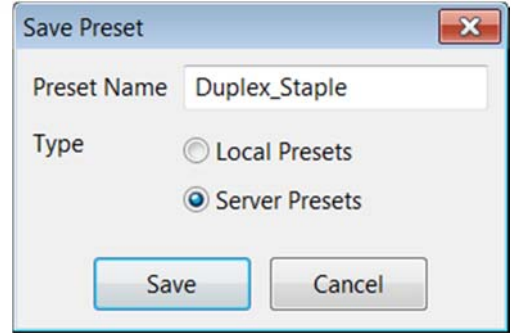
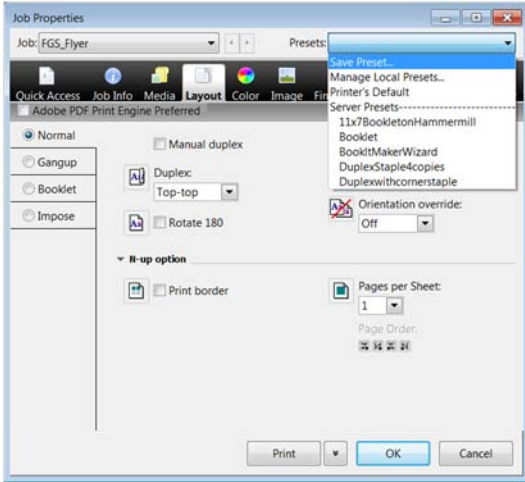


사용자 지정 필터링된 보기 색인 생성

특정 설정의 작업을 신속하게 보려면 사용자 지정 색인을 생성합니다. 예를 들어 오류가 있는 모든 작업을 보는 경우입니다.

1. 인쇄할 하나 이상의 작업을 제출하고 작업이 완료되기 전에 취소합니다.
2. 인쇄 목록에서 취소된 작업을 확인합니다.
3. Command WorkStation 열 목록에서 보관 목록 옆의 더하기(+) 아이콘을 클릭합니다.
4. 색인 추가 창에서 색인의 이름을 입력합니다. 이 예에서는 **오류**를 입력합니다.
5. 인쇄 대기열 확인란만 선택합니다. 그런 다음 **확인**을 클릭합니다.
6. 새로운 오류 색인이 큐 섹션에 표시됩니다.
7. 작업 필터를 수정합니다. 이 예에서는 작업 상태 필드에서 빨간색 **X**를 선택합니다.
8. 이제 오류 색인에 오류가 있는 작업만 표시됩니다.

최대 13 개의 사용자 지정 필터링된 목록 보기를 생성할 수 있습니다.



작업 속성을 정의하여 서버 프리셋으로 저장

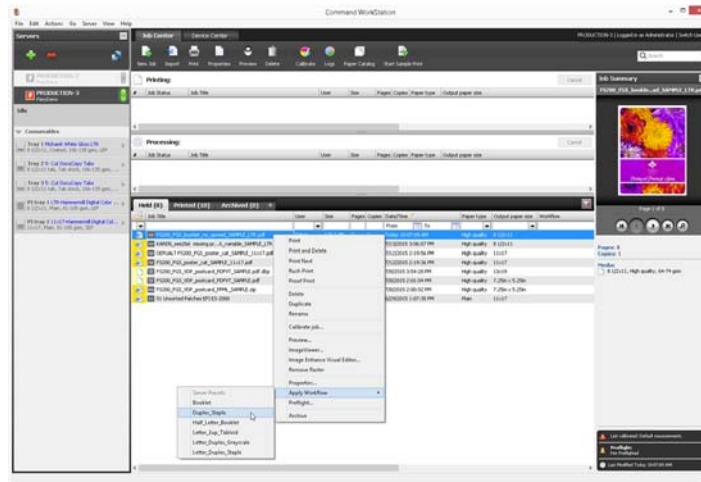
1. Command WorkStation 보류 목록에서 **FS200_FGS_spread_booklet_LTR_SAMPLE.pdf** 또는 **FS200_FGS_spread_booklet_A4_SAMPLE.pdf** 파일을 선택합니다. 마우스 오른쪽 버튼을 클릭하고 속성을 선택합니다. 또는 도구 모음에서 속성 아이콘을 클릭합니다.
2. 작업에 대한 모든 작업 속성을 정의합니다. 이 예에서는 다음 옵션을 설정합니다.
 - a. 레이아웃 아이콘을 클릭하고 양면 옵션을 선택하여 왼쪽 묶음 양면 문서를 생성합니다.
 - b. 마감 아이콘을 클릭하고 스테이플 옵션을 선택합니다.
3. 이후 동일한 작업 속성을 신속하게 적용하려면 설정을 프리셋으로 저장합니다. 프리셋 메뉴에서 프리셋 저장을 클릭하면 됩니다.
 - a. 프리셋 옵션을 설명하는 프리셋 이름을 입력합니다. 이 예에서는 **Duplex_Staple** 로 입력합니다.
 - b. 프리셋 유형을 선택합니다. 이 예에서는 서버 프리셋을 클릭합니다. 저장을 클릭합니다.

서버 프리셋에는 Fiery System 10 이상이 필요합니다.

서버 프리셋은 Command WorkStation 을 실행하는 모든 컴퓨터에서 사용할 수 있으며 Fiery server 에 저장됩니다.

로컬 프리셋은 로컬 Command WorkStation 컴퓨터에서만 사용할 수 있으며 해당 컴퓨터에 저장됩니다.

FS200 사용 방법: Fiery Command WorkStation 의 작업 관리 워크플로우



서버 프리셋 적용

1. Command WorkStation 보류 목록에서 **FS200_FGS_spread_booklet_LTR_SAMPLE.pdf** 또는 **FS200_FGS_spread_booklet_A4_SAMPLE.pdf** 파일을 선택합니다.
 - a. 옵션 1: 마우스 오른쪽 버튼을 클릭하여 워크플로우 적용을 선택합니다. **Duplex_Staple** 프리셋을 선택합니다.
 - b. 옵션 2: 워크플로우 열을 클릭합니다. **Duplex_Staple** 프리셋을 선택합니다.



작업 인쇄 후 대기

1. Command WorkStation 대기 목록에서 **FS200_FGS_spread_booklet_LTR_SAMPLE.pdf** 또는 **FS200_GS_spread_booklet_A4_SAMPLE.pdf** 파일을 선택합니다. 마우스 오른쪽 버튼을 클릭하고 인쇄 후 대기를 선택합니다.
2. 작업에서 인쇄가 완료되면 보류 목록에 표시되며 작업에 래스터 데이터가 포함됨을 나타내는 새로운 아이콘이 표시됩니다.
3. 작업을 마우스 오른쪽 버튼으로 클릭하고 **미리 보기**를 선택하여 한 창에서 모든 페이지를 봅니다.
4. 작업 요약 창에는 작업의 미리 보기도 표시됩니다. 미리 보기 아래의 화살표 버튼을 클릭하여 작업이 각 페이지를 봅니다(위에 강조 표시됨).

성공을 뒷받침하는 EFI.

EFI는 고객의 경쟁력을 높이고 생산성을 제고할 수 있도록 다양한 범주의 프린터, 잉크, 디지털 프론트엔드, 포괄적인 비즈니스 및 제조 워크플로우 제품군과 함께 간판, 포장재, 섬유, 세라믹 타일, 맞춤형 문서 등을 위한 혁신적인 제조 기술을 개발하여 전반적인 제조 공정을 간소화 및 혁신하고 있습니다. 자세한 내용을 보려면 www.efi.com에 방문하거나 0808 101 3484 또는 +44 (0)1246 298000으로 문의해 주십시오.



Nothing herein should be construed as a warranty in addition to the express warranty statement provided with EFI products and services.

The APPS logo, AutoCal, Auto-Count, Balance, Best, the Best logo, BESTColor, BioVu, BioWare, ColorPASS, Colorproof, ColorWise, Command WorkStation, CopyNet, Cretachrom, Cretaprint, the Cretaprint logo, Cretaprinter, Cretaroller, DockNet, Digital StoreFront, DirectSmile, DocBuilder, DocBuilder Pro, DocStream, DSFdesign Studio, Dynamic Wedge, EDOX, EFI, the EFI logo, Electronics For Imaging, Entrac, EPCount, EPPPhoto, EPRRegister, EPStatus, Estimate, ExpressPay, Fabrivid, Fast-4, Fiery, the Fiery logo, Fiery Driven, the Fiery Driven logo, Fiery JobFlow, Fiery JobMaster, Fiery Link, Fiery Prints, the Fiery Prints logo, Fiery Spark, FreeForm, Hagen, InktenSity, Inkware, Jettrion, the Jettrion logo, LapNet, Logic, MiniNet, Monarch, MicroPress, OneFlow, Pace, PhotoXposure, Printcafe, PressVu, PrinterSite, PrintFlow, PrintMe, the PrintMe logo, PrintSmith, PrintSmith Site, PrintStream, Print to Win, Prograph, PSI, PSI Flexo, Radius, Rastek, the Rastek logo, Remoteproof, RIPChips, RIP-While-Print, Screenproof, SendMe, Sincrolor, Splash, Spot-On, TrackNet, UltraPress, UltraTex, UltraVu, UV Series 50, VisualCal, VUTEk, the VUTEk logo, and WebTools are trademarks of Electronics For Imaging, Inc. and/or its wholly owned subsidiaries in the U.S. and/or certain other countries.