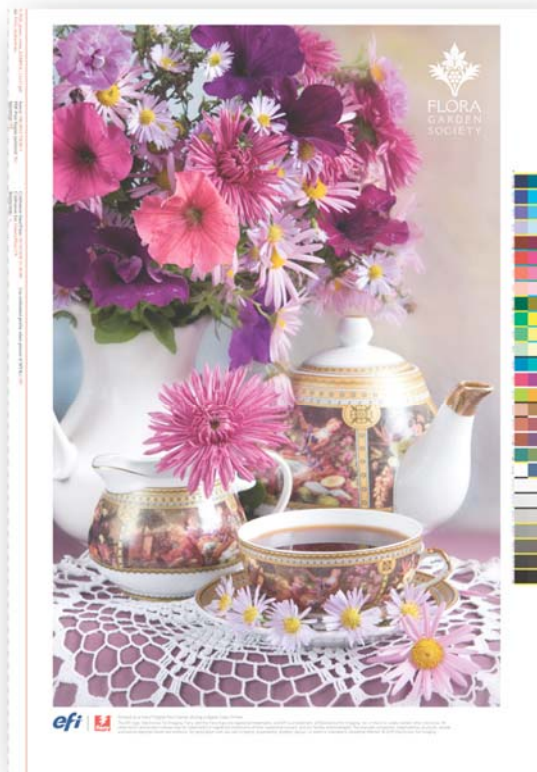


FS200 Instruções para: Personalizar uma barra de controle



Como: Personalizar uma barra de controle

Introdução ao recurso

O novo Fiery® Control Bar Builder facilita a criação de barras de controle de cores e sluglines personalizadas. Ele é ideal para o monitoramento de cores e o controle de processo. Uma barra de controle garante a consistência de cores em todo o ciclo de impressão. Você pode selecionar e personalizar barras de controle usando as Propriedades da tarefa.

O Control Bar Builder tem uma interface WYSIWYG, que exibe as barras de cores diferentes ou as informações da tarefa, dependendo da aplicação ou público-alvo. Cada barra de controle personalizada pode ser usada em todos os tamanhos de mídia, reduzindo o tempo de configuração e simplificando o trabalho do operador.

Os usuários podem personalizar a fonte, o tamanho do texto, as cores e a ordem das informações contidas na barra. A barra de controle pode ser posicionada vertical ou horizontalmente e em locais diferentes na folha. O Fiery driver e as Propriedades da tarefa fornecem uma seleção das barras de controle padrão ou personalizadas criadas com o Control Bar Builder.

O Control Bar Builder oferece flexibilidade no posicionamento e no conteúdo da barra de controle em todos os tamanhos de mídia. Você pode projetar barras de controle personalizadas para a consistência de cor e controle de qualidade de tarefas específicas ou para concluir os fluxos de trabalho de produção.

Objetivos do exercício

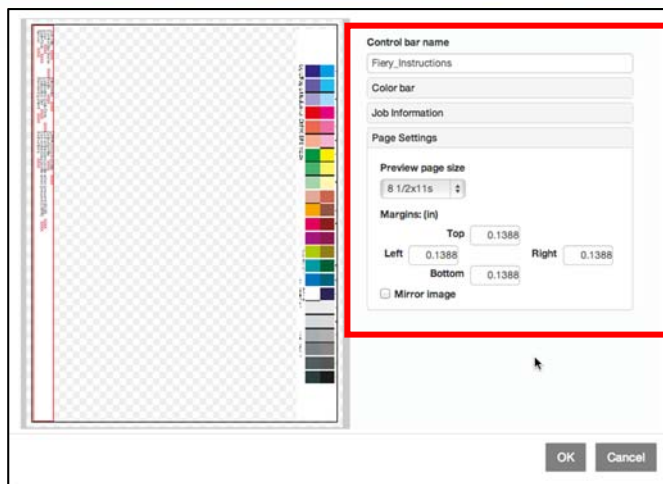
- Personalizar uma barra de controle
- Aplicar a barra de controle personalizada

Recursos adicionais

For additional software downloads, training resources and more, go to [Fiery Online Resources](#).

Antes de começar

- Abra o Fiery Command WorkStation® 5.7 ou posterior e conecte-se a pelo menos um servidor Fiery executando o Fiery FS200 ou FS200Pro.
- Ative o Fiery Productivity Package no Fiery FS200.
- Ative o Fiery Graphic Arts Package, Premium Edition no Fiery System FS200 Pro.
- Coloque os seguintes arquivos na fila Em espera no servidor Fiery. Arraste o arquivo para a lista Em espera do Command WorkStation ou use a opção de menu Importar do Command WorkStation.
 - **FS200_FGS_Flyer_LTR_SAMPLE.pdf** ou **FS200_FGS_Flyer_A4_SAMPLE.pdf**
 - **FS200_FGS_poster_china_11x17_SAMPLE.pdf** ou **FS200_FGS_poster_china_A3_SAMPLE.pdf**



Personalizar uma barra de controle


1. Selecione a guia **Centro de dispositivos**.
2. Selecione a guia **Configuração de cores**.
3. Clique em **Barra de controle**.
4. Clique em **Criar nova**.
5. No **Nome da barra de controle**, digite um nome para a barra de controle. Para este exemplo, digite **Fiery_Instructions**.
6. Na seção Barra de cores, marque a caixa de seleção **Barra de cores**.
7. Selecione uma barra de cores.
8. Use os botões de seta de posicionamento para mover a localização da barra de cores para o lado direito.

A barra de cores inserida pode ser alterada usando o menu suspenso, se preferir selecione o ícone + para procurar uma barra de cores personalizada.

9. Clique em **Informações da tarefa** e marque a caixa de seleção **Informações da tarefa**.
10. No separador de seleção de Informações, defina os itens a serem incluídos e altere a ordem listada.

As opções disponíveis são das categorias Informações da tarefa, Imagem, Cor e Geral. Para mover um item para cima ou para baixo na lista, selecione-o e use as teclas de seta. Para inserir mais itens e visualizar todas as opções de itens, use a tecla +. Para remover um item, selecione-o e use a tecla -.

11. Clique no ícone + para adicionar os seguintes itens à lista.
 - a. Clique na seta Geral para visualizar uma lista de opções. Marque várias caixas de seleção de opções.
 - b. Clique na seta Informações da tarefa para visualizar uma lista de opções. Selecione a caixa de seleção **Instruções**.
 - c. Clique na seta Cores para visualizar uma lista de opções. Marque várias caixas de seleção de opções.
 - d. Clique em **OK** ao concluir.
12. Use as teclas de seta para mover o **Nome da barra de controle** para baixo do título da tarefa.

- 
13. Clique no separador **Controles de texto** e modifique a **Fonte**, o **Tamanho** e a **Cor** conforme desejado.
 14. Altere o local de posicionamento para a margem esquerda, usando as setas.
 15. Clique em **Configurações de página**.
 16. No tamanho da página da Visualização, selecione **8 1/2 x 11** ou **A4**. Observe o posicionamento da barra de controle na visualização.
 17. No tamanho da página da Visualização, selecione **12x18** ou **SRA3**. Observe o posicionamento da barra de controle na visualização.
 18. Quando tiver personalizado todas as opções, clique em **OK**.
 19. A nova barra de controle agora aparece na lista Control Bar.
 20. Na próxima seção, você aplicará a nova barra de controle a várias tarefas.

Aplicar uma barra de controle personalizada

1. Selecione os arquivos **FS200_FGS_Flyer_LTR_SAMPLE.pdf** e **FS200_FGS_poster_china_11x17_SAMPLE.pdf** ou **FS200_FGS_Flyer_A4_SAMPLE.pdf** **FS200_FGS_poster_china_A3_SAMPLE.pdf** na lista Em espera do Command WorkStation.
2. Clique com o botão direito do mouse e selecione **Propriedades da tarefa**.
3. Clique no ícone **Informações da tarefa**.
4. Nas observações da tarefa no campo Instruções, digite **Mostrar estas impressões para John Smith**.
5. Em Relatórios, selecione a barra de controle **Fiery_Instructions**.
6. No canto superior esquerdo das Propriedades da tarefa, altere a seleção de tarefas de **Todas (2)** para o arquivo **FS200_FGS_poster_china_11x17_SAMPLE.pdf** ou **FS200_FGS_poster_china_A3_SAMPLE.pdf**.
 - a. Clique no ícone **Mídia**.
 - b. Especifique as opções de mídia ou do catálogo de papéis para imprimir o arquivo em uma mídia **13x19** ou **SRA3**.
7. No canto superior esquerdo das Propriedades da tarefa, selecione **Todas (2)**.
8. Depois de selecionar ambas as tarefas, clique em **Imprimir**. Ou selecione **Processar e esperar** para ver os resultados na Visualização.
9. Os resultados mostram ambas as tarefas impressas utilizando a mesma barra de controle em diferentes tamanhos de mídia.

EFI fuels success.

Desenvolvemos tecnologias inovadoras para a fabricação de sinalizações, embalagens, têxteis, revestimentos cerâmicos e documentos personalizados, com uma ampla variedade de impressoras, tintas, front ends digitais e um fluxo de trabalho abrangente e adequado a diferentes tipos de negócio, que transformam e simplificam todo o processo de produção, aumentando a sua competitividade e potencializando a produtividade. Visite www.efi.com ou ligue para (55 11) 2199-0100 para obter mais informações.



Nothing herein should be construed as a warranty in addition to the express warranty statement provided with EFI products and services.

The APPS logo, AutoCal, Auto-Count, Balance, Best, the Best logo, BESTColor, BioVu, BioWare, ColorPASS, Colorproof, ColorWise, Command WorkStation, CopyNet, Cretachrom, Cretaprint, the Cretaprint logo, Cretaprinter, Cretaroller, DockNet, Digital StoreFront, DirectSmile, DocBuilder, DocBuilder Pro, DocStream, DSFdesign Studio, Dynamic Wedge, EDOX, EFI, the EFI logo, Electronics For Imaging, Entrac, EPCount, EPPPhoto, EPRegister, EPStatus, Estimate, ExpressPay, Fabrivu, Fast-4, Fiery, the Fiery logo, Fiery Driven, the Fiery Driven logo, Fiery JobFlow, Fiery JobMaster, Fiery Link, Fiery Prints, the Fiery Prints logo, Fiery Spark, FreeForm, Hagen, InktenSity, Inkware, Jettrion, the Jettrion logo, LapNet, Logic, MiniNet, Monarch, MicroPress, OneFlow, Pace, PhotoXposure, Printcafe, PressVu, PrinterSite, PrintFlow, PrintMe, the PrintMe logo, PrintSmith, PrintSmith Site, PrintStream, Print to Win, Prograph, PSI, PSI Flexo, Radius, Rastek, the Rastek logo, Remoteproof, RIPChips, RIP-While-Print, Screenproof, SendMe, Sincrolor, Splash, Spot-On, TrackNet, UltraPress, UltraTex, UltraVu, UV Series 50, VisualCal, VUTEk, the VUTEk logo, and WebTools are trademarks of Electronics For Imaging, Inc. and/or its wholly owned subsidiaries in the U.S. and/or certain other countries.