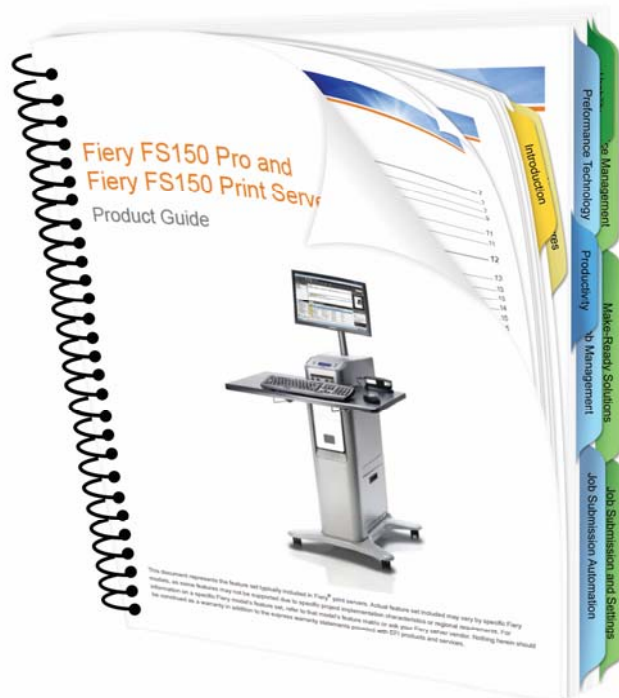


Guide pratique FS200 :

Production de documents avec deux jeux d'onglets



Guide pratique FS200 : Production de documents avec deux jeux d'onglets

Présentation des fonctionnalités

Fiery® JobMaster est une solution avancée de préparation des tâches reposant sur le format PDF. Elle est conçue pour renforcer la productivité des opérateurs en leur permettant de traiter de manière efficace des tâches complexes comme l'insertion d'onglets, la numérisation, la division en chapitres, la numérotation des pages et les modifications de dernière minute.

La fonction d'onglets multi-rangs Fiery JobMaster permet d'utiliser deux styles d'onglets dans un même document.

Objectifs

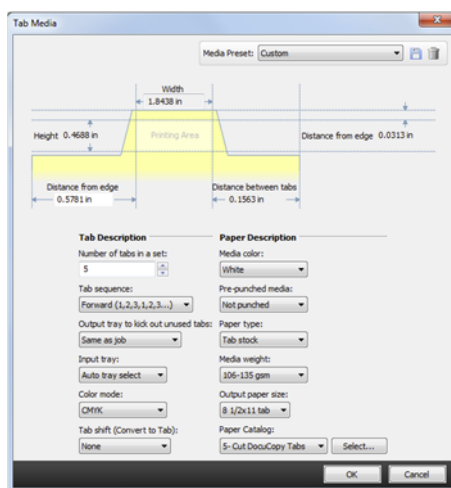
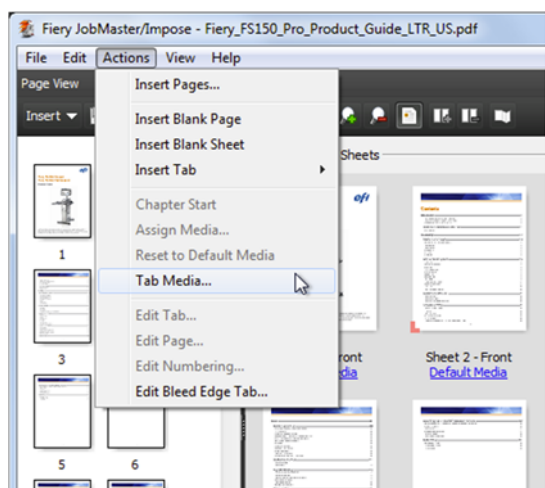
- Créer des préréglages de support à onglets
- Insérer des onglets et appliquer un style prédéfini de support à onglets de 5 rangs
- Convertir des pages en onglets et appliquer un style prédéfini de support à onglets de 3 rangs
- Utiliser le filtre à onglets pour afficher uniquement les onglets
- Attribuer des options de supports et de finition

Ressources supplémentaires

Pour télécharger davantage de logiciels, de ressources de formation et plus encore, rendez-vous sur la page [Ressources Fiery en ligne](#).

Avant de commencer

- Ouvrez Fiery Command WorkStation® 5.7 ou une version ultérieure et connectez-la à au moins une imprimante Fiery Driven™ prenant en charge Fiery JobMaster.
 - Vous trouverez la liste à jour des imprimantes prises en charge en vous rendant sur : www.efi.com/fieryjobmaster.
 - Consultez la liste des imprimantes prises en charge afin de vous assurer que votre imprimante Fiery Driven™ prend bien en charge les onglets multi-rangs.
- Activez la licence JobMaster sur l'ordinateur exécutant la Command WorkStation.
- Placez le fichier d'exemple **Fiery_FS150_Pro_Product_Guide_LTR.pdf** ou **Fiery_FS150_Pro_Product_Guide_A4.pdf** dans la file En attente du serveur Fiery. Faites glisser le fichier dans la liste En attente de la Command WorkStation ou utilisez son option de menu Importer.
- Créez les entrées appropriées Paper Catalog pour les options de support pour cet exercice : **couvertures, pages intérieures, onglet de 5 rangs et onglet de 3 rangs**.
- Avant de lancer une tâche d'impression, assurez-vous que l'imprimante et le serveur Fiery ont bien été calibrés.

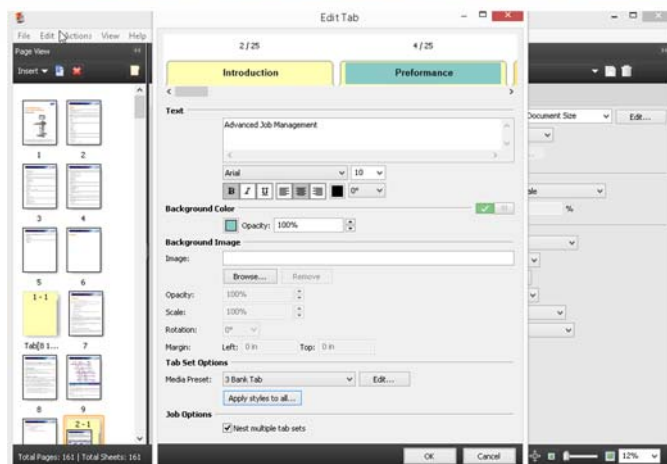


Créer des préréglages de support à onglets



1. Sélectionnez le fichier **Fiery_FS150_Pro_Product_Guide_LTR.pdf** ou **Fiery_FS150_Pro_Product_Guide_A4.pdf** dans la liste des tâches En attente de la Command WorkStation. Cliquez ensuite avec le bouton droit de la souris pour sélectionner **JobMaster**. Ou cliquez sur l'icône **JobMaster** dans la barre d'outils, si celle-ci a été ajoutée.
2. Pour créer des préréglages de support à onglets dont vous avez besoin pour cet exercice, cliquez sur **Actions > Support à onglets**.
3. Créez des styles prédéfinis de supports à onglet de **5 rangs** et de **3 rangs**.
4. Dans la fenêtre Support à onglets, définissez les options à appliquer à vos onglets puis enregistrez le Préréglage du support.
5. Vérifiez que le nombre d'onglets dans un jeu est bien de **5**.
6. Sélectionnez l'ordre d'onglets approprié pour le papier et le bac utilisés pour imprimer les onglets. Pour notre exemple, utilisez l'option par défaut pour Ordre des onglets : **Normal**.
7. Sélectionnez le bac de sortie des onglets inutilisés.
8. Définissez les autres paramètres à attribuer au support (support, bac ou Paper Catalog).
9. Une fois les paramètres souhaités définis, cliquez sur l'**icône de disque** en regard de Préréglage du support.
10. Donnez à votre préréglage le nom de **Onglet 5 rangs** et sélectionnez **OK**.
11. Répétez les étapes 5 à 9, en indiquant cette fois-ci **3** pour le nombre d'onglets. Puis enregistrez ce préréglage sous le nom de **Onglet 3 rangs**.

Le bac de sortie à utiliser pour les onglets inutilisés exclut par défaut tous les onglets inutilisés dans la tâche d'impression. Modifiez cet emplacement en fonction de votre imprimante.

Vous pouvez utiliser les préréglages de support que vous définissez en tant que modèles dans vos futures tâches JobMaster.



Insérer des onglets et appliquer un style prédéfini de support à onglets de 5 rangs

1. Pour insérer de nouveaux onglets, sélectionnez d'abord les pages où insérer ces onglets depuis le volet Affichage des pages. Pour notre exemple, sélectionnez les pages **7, 12, 42, 87 et 137**.
2. Cliquez sur le bouton droit de la souris et sélectionnez **Insérer un onglet > Onglet de 5 rangs**.
3. Cliquez sur le bouton droit de la souris sur un onglet sélectionné, puis cliquez sur **Modifier l'onglet**.
4. Lorsque la fenêtre Modifier l'onglet s'affiche, saisissez le texte de l'onglet et choisissez la couleur d'arrière-plan d'après le tableau de l'étape 6 qui suit.
5. Pour ajouter une couleur d'arrière-plan au champ texte de l'onglet, cliquez sur . Lorsque l'icône devient , sélectionnez la couleur d'arrière-plan.
6. Pour notre exemple, sélectionnez les curseurs RVB pour spécifier les valeurs RVB de la couleur de chaque section d'onglet. Définissez la couleur d'arrière-plan conformément aux informations du tableau ci-dessous.

Position de l'onglet	Page	Texte de l'onglet	Couleur d'arrière-plan
Onglet 1/5	7.	Introduction	RVB 230 174 51
Onglet 2/5	12.	Productivité	RVB 138 202 199
Onglet 3/5	42.	Facilité d'utilisation	RVB 126 150 79
Onglet 4/5	87.	Couleur	RVB 212 53 64
Onglet 5/5	137.	Intégration	RVB 147 90 145



Les onglets peuvent contenir jusqu'à trois lignes de texte. Vous pouvez passer à la ligne à l'aide de la touche Entrée ou Retour du clavier.

Conseils pour la navigation : Des raccourcis clavier vous permettent de passer rapidement d'un onglet à l'autre dans la fenêtre Modifier onglet. Sous Mac, utilisez Cmd + Flèche droite (ou gauche) et sous Windows®, Ctrl + Flèche droite (ou gauche).

Couleur d'arrière-plan : Créez une palette de couleurs pour les couleurs que vous utilisez souvent. Pour ajouter chaque nouvelle couleur définie aux Couleurs personnalisées, cliquez simplement sur une case de couleur sous Couleurs personnalisées, puis sur **Ajouter aux couleurs personnalisées**. Cela vous permet de gagner du temps lors de vos prochaines tâches.

7. Cliquez sur **OK** pour fermer la fenêtre Modifier l'onglet.

Convertir des pages en onglets et appliquer un style prédéfini de support à onglets de 3 rangs

1. Définissez maintenant le deuxième style d'onglet en utilisant le préréglage **Onglet 3 rangs**. Ces onglets seront ajoutés lorsque vous utiliserez la fonction Convertir en support à onglets.
2. Sélectionnez toutes les pages indiquées dans le tableau ci-dessous. Cliquez sur le bouton droit de la souris et sélectionnez **Convertir en support à onglets > Onglet de 3 rangs**.
3. Cliquez sur le bouton droit de la souris sur un onglet sélectionné, puis sélectionnez **Modifier l'onglet**. Saisissez le texte de l'onglet et définissez la couleur d'arrière-plan en reportant les valeurs de l'étape 5 ci-dessous.
4. Pour ajouter une couleur d'arrière-plan au champ texte de l'onglet, cliquez sur . Lorsque l'icône devient , sélectionnez la couleur d'arrière-plan.
5. Pour notre exemple, sélectionnez les curseurs RVB pour spécifier les valeurs RVB de la couleur de chaque section d'onglet. Définissez la couleur d'arrière-plan conformément aux informations du tableau ci-dessous.

Onglets insérés	Convertir en pages à onglets	Position de l'onglet	Texte de l'onglet	Couleur d'onglet
Introduction	11.	Onglet 2-1	Nouvelles fonctions	
Productivité	13.	Onglet 2-1	Performances	138 202 199
	16.	Onglet 2-2	Gestion avancée des tâches	Bleu clair
	24.	Onglet 2-3	Soumission et automatisation des tâches	
	27.	Onglet 2-4	Impression de données variables	
	39.	Onglet 2-5	Impression transactionnelle	
Facilité d'utilisation	43.	Onglet 2-1	Outils de gestion des tâches et des périphériques	126 150 79
	51.	Onglet 2-2	Solutions de préparation	Vert clair
	62.	Onglet 2-3	Soumission de tâches	
	77.	Onglet 2-4	Outils	
	85.	Onglet 2-5	Conception Fiery	
Couleur	88.	Onglet 2-1	Outils de gestion des couleurs	212 53 64
	111.	Onglet 2-2	Outils de tons directs	Rouge
	115.	Onglet 2-3	Qualité de l'image	
	121.	Onglet 2-4	Solutions de prépresse	
Intégration	138.	Onglet 2-1	Fiery JDF	147 90 145
	146.	Onglet 2-2	Solutions Web-to-print	Mauve
	148.	Onglet 2-3	Flux de production Adobe PDF	
	150.	Onglet 2-4	Réseau et sécurité	
	154.	Onglet 2-5	Impression mobile	

6. Lorsque vous avez défini tous les onglets, cliquez sur **OK**.
7. La section suivante vous explique comment attribuer des supports et définir les options de finition.

L'option de tâche *Insérer plusieurs jeux d'onglets* est uniquement visible depuis les modèles d'imprimantes pris en charge. Si votre imprimante n'est pas prise en charge, cette option n'apparaîtra pas dans JobMaster.

L'option *Plusieurs jeux d'onglets* définit si les onglets inutilisés dans chaque jeu d'onglets doivent être exclus pendant la tâche d'impression, ou si tous les onglets doivent être imprimés séquentiellement, en excluant uniquement les onglets inutilisés appartenant au dernier onglet après la tâche d'impression.

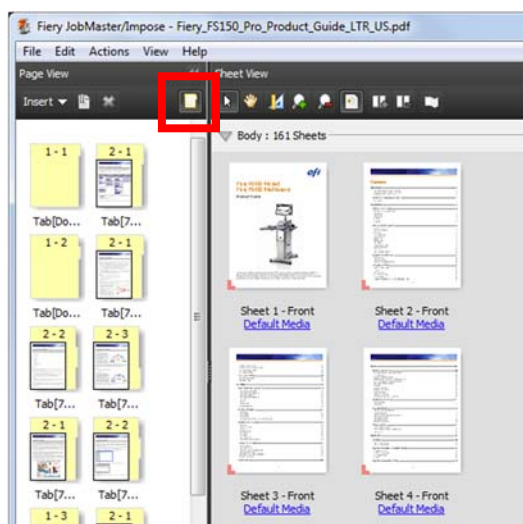
Dans cet exemple, le jeu d'onglets/style 1 comporte 5 onglets par jeu et nous avons inséré 5 onglets (un jeu complet). Il ne reste donc aucun onglet inutilisé à exclure.

Le jeu d'onglets/style 2 comporte 3 onglets par jeu et n'utilise pas 3 onglets pour chacune des sections. On compte donc plusieurs onglets à exclure puisqu'ils sont inutilisés dans différentes sections de la tâche.

Lorsque l'option *Plusieurs jeux d'onglets* est désactivée, tous les onglets sont imprimés séquentiellement, et seuls les onglets inutilisés sont exclus à la fin de tâche. Le Style d'onglet 2 (Onglets de 3 rangs) comportant 20 onglets, un seul onglet inutilisé devra être exclu à la fin de la tâche d'impression.

Lorsque l'option *Plusieurs jeux d'onglets* est activée et que le Style d'onglet 2 (Onglets de 3 rangs) est utilisé, les onglets inutilisés sont exclus pendant la tâche d'impression. Les sections « Introduction » et « Couleur » excluent chacune deux onglets. Les sections « Productivité », « Facilité d'utilisation » et « Intégration » excluent chacune un onglet. Ces onglets ne sont exclus que pendant la tâche d'impression.

Tous les onglets exclus sont envoyés dans la sélection spécifiée dans le Préréglage du support pour permettre au bac de sortie d'exclure les onglets inutilisés.



Utiliser le filtre à onglets pour afficher uniquement les onglets

1. Pour n'afficher que les onglets de la tâche, sélectionnez l'icône **Onglet** dans la barre d'outils du volet Affichage des pages. Cela vous permet de filtrer toutes les pages pour n'afficher que les onglets.
2. Pour modifier un onglet, sélectionnez d'abord l'onglet que vous souhaitez modifier. Cliquez ensuite sur le bouton droit de la souris et sélectionnez **Modifier l'onglet**.

Attribuer des options de supports et de finition

1. Attribuez n'importe quel support de Paper Catalog pour la couverture et les pages intérieures de la tâche, en vous basant sur votre flux de production.
2. Dans le volet Paramètres JobMaster, cliquez sur **Couverture**.
 - a. Sélectionnez la case **Appliquer des paramètres identiques pour les couvertures de dessus et de dessous**.
 - b. Attribuez le support.
 - c. Sous Imprimer, sélectionnez **Extérieur**.
 - d. Cliquez sur **OK** lorsque vous avez terminé.
3. Attribuez le support pour les pages intérieures de la tâche. Cliquez sur **Modifier > Sélectionner les pages par support > Non attribué**.
4. Cliquez sur le bouton droit de la souris pour sélectionner **Attribuer un support**. Définissez le support le mieux adapté à votre flux. Cliquez sur **OK** lorsque vous avez terminé.
5. Enregistrez le document puis fermez **JobMaster**.
6. Cliquez sur **Fichier > Enregistrer**.
7. Enregistrez votre tâche sous forme de tâche ordinaire, renommez le document sous **Onglet multi-rangs** puis sélectionnez **OK**.
8. Ouvrez les Propriétés de la tâche pour la tâche **Onglet multi-rangs** et attribuez les options de finition appropriées pour votre imprimante. Pour cet exemple, sélectionnez l'option **Perforeliure**, si celle-ci est disponible.
9. Vous êtes maintenant prêt à imprimer votre document.

EFI, moteur de votre réussite.

Nous développons des technologies révolutionnaires pour la fabrication de produits signalétiques, le packaging, les textiles, les carrelages en céramique ainsi que les documents personnalisés, grâce à un large éventail d'imprimantes, d'encre, de solutions frontales numériques et à une suite complète de flux de production et de travail vous permettant de transformer et de simplifier l'intégralité du processus de production, et ainsi d'améliorer votre compétitivité et de renforcer votre productivité. Rendez-vous à l'adresse www.efi.com ou composez le 0805-080318 (France), 0800-897-114 (Suisse) ou le +32 2 749 9426 (Belgique) pour plus d'informations.



Nothing herein should be construed as a warranty in addition to the express warranty statement provided with EFI products and services.

The APPS logo, AutoCal, Auto-Count, Balance, Best, the Best logo, BESTColor, BioVu, BioWare, ColorPASS, Colorproof, ColorWise, Command WorkStation, CopyNet, Cretachrom, Cretaprint, the Cretaprint logo, Cretaprinter, Cretaroller, DockNet, Digital StoreFront, DirectSmile, DocBuilder, DocBuilder Pro, DocStream, DSFdesign Studio, Dynamic Wedge, EDOX, EFI, the EFI logo, Electronics For Imaging, Entrac, EPCount, EPPhoto, EPRegister, EPStatus, Estimate, ExpressPay, Fabrivid, Fast-4, Fiery, the Fiery logo, Fiery Driven, the Fiery Driven logo, Fiery JobFlow, Fiery JobMaster, Fiery Link, Fiery Prints, the Fiery Prints logo, Fiery Spark, FreeForm, Hagen, Inktenzity, Inkware, Jettrion, the Jettrion logo, LapNet, Logic, MiniNet, Monarch, MicroPress, OneFlow, Pace, PhotoXposure, Printcafe, PressVu, PrinterSite, PrintFlow, PrintMe, the PrintMe logo, PrintSmith, PrintSmith Site, PrintStream, Print to Win, Prograph, PSI, PSI Flexo, Radius, Rastek, the Rastek logo, Remoteproof, RIPChips, RIP-While-Print, Screenproof, SendMe, Sincrolor, Splash, Spot-On, TrackNet, UltraPress, UltraTex, UltraVu, UV Series 50, VisualCal, VUTEk, the VUTEk logo, and WebTools are trademarks of Electronics For Imaging, Inc. and/or its wholly owned subsidiaries in the U.S. and/or certain other countries.