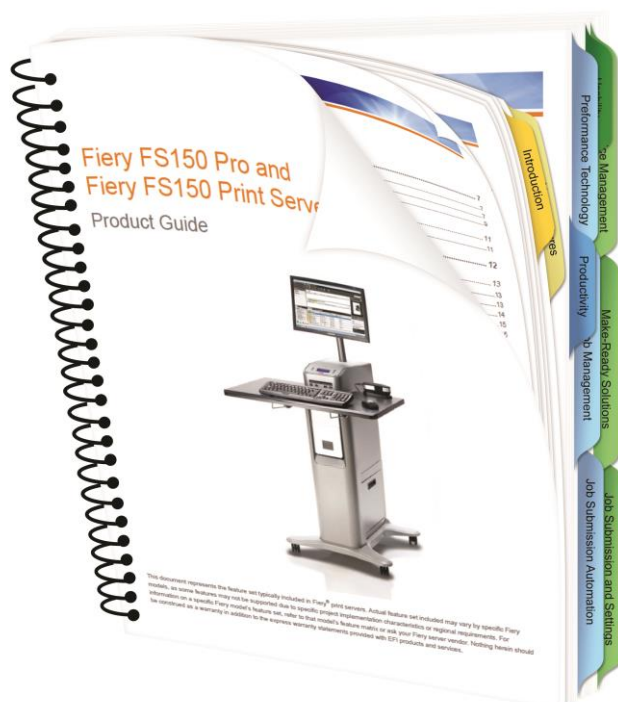


Практические советы по FS200.

Создание документов с двумя наборами разделителей



Практические советы по FS200. Создание документов с двумя наборами разделителей

Обзор функций

Fiery® JobMaster — это усовершенствованное решение для подготовки заданий на основе PDF. Этот инструмент помогает операторам более продуктивно и эффективно выполнять такие комплексные задания по подготовке документов, как вставка разделителей, сканирование, разделение на главы, нумерация страниц и внесение изменений на поздних стадиях.

Поддерживаемая Fiery JobMaster функция Multi-bank Tabs (Несколько наборов разделителей) позволяет использовать в одном документе разделители двух стилей.

Цели

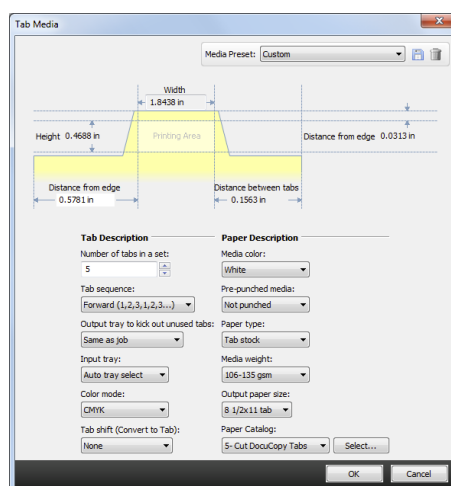
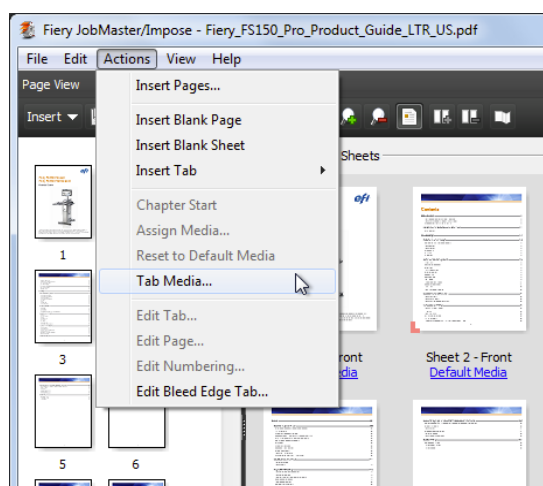
- Создание наборов настроек разделителей
- Вставка разделителей и применение предустановки «Набор из 5 разделителей»
- Преобразование страниц в разделители и применение предустановки «Набор из 3 разделителей»
- Использование фильтра «Разделители» для отображения только разделителей
- Назначение материала для печати и настройка параметров заключительной обработки

Дополнительные ресурсы

Дополнительное программное обеспечение, учебные пособия и другие материалы представлены на странице [Fiery Online Resources](http://www.efi.com/fieryjobmaster).

Перед началом работы

- Откройте Fiery Command WorkStation® версии 5.7 или более поздней версии, подключенную как минимум к одному принтеру Fiery Driven™, поддерживающему Fiery JobMaster.
 - Обновленный список поддерживаемых принтеров см. на странице www.efi.com/fieryjobmaster.
 - Чтобы убедиться, что ваш принтер Fiery Driven™ поддерживает функцию «Несколько наборов разделителей», обратитесь к списку поддерживаемых принтеров.
- Активируйте лицензию JobMaster на компьютере под управлением Command WorkStation.
- Разместите файл-образец **Fiery_FS150_Pro_Product_Guide_LTR.pdf** или **Fiery_FS150_Pro_Product_Guide_A4.pdf** в очереди ожидания сервера Fiery server. Перетащите файл в список ожидания Command WorkStation или используйте параметр «Импорт» из меню Command WorkStation.
- Создайте соответствующие записи Paper Catalog для различных вариантов материала для этого упражнения: **обложки, основные страницы, набор из 5 разделителей и набор из 3 разделителей**
- Перед печатью убедитесь в том, что принтер и сервер Fiery были откалиброваны.

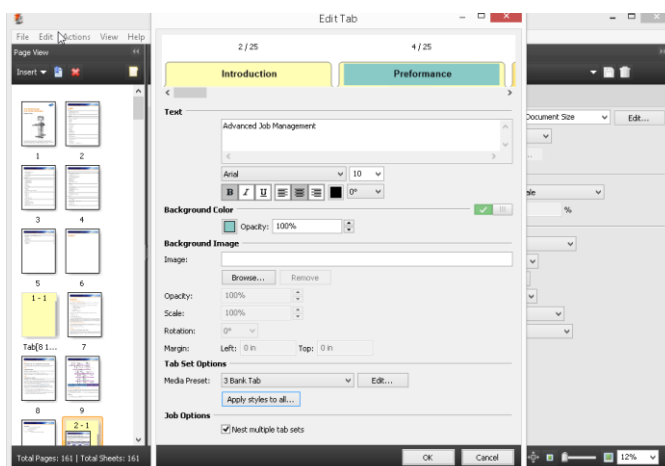


Создание наборов настроек разделителей



1. Выделите файл **Fiery_FS150_Pro_Product_Guide_LTR.pdf** или **Fiery_FS150_Pro_Product_Guide_A4.pdf** в списке ожидания Command WorkStation. Затем нажмите правой кнопкой мыши, чтобы выбрать **JobMaster**. Также можно нажать на значок **JobMaster** на панели инструментов (если он там присутствует).
2. Для создания наборов разделителей для использования в этом упражнении нажмите **Действия > Материал для печати разделителя**.
3. Создайте предустановки стилей для **набора из 5 разделителей** и **набора из 3 разделителей**.
4. В окне «Разделители» определите варианты, которые будут применяться к разделителям, и сохраните предустановку.
5. Убедитесь, что количество разделителей в составляет **5**.
6. Выберите последовательность разделителей, которая подходит для материала разделителей и лотка для материала, используемых для печати разделителей. В рамках данного примера используйте Последовательность вкладок по умолчанию — **Вперед**.
7. Выберите выходной лоток для неиспользованных листов.
8. Задайте дополнительные параметры материала, включая тип материала для печати, лоток или Paper Catalog.
9. Нажмите на значок **диска** рядом с меню «Набор настроек материала для печати» после завершения всех настроек.
10. Присвойте предустановке имя **Набор из 5 разделителей** и нажмите **ОК**.
11. Повторите шаги 5–9, но при этом измените количество разделителей на **3**. Сохраните как предустановку **Набор из 3 разделителей**.

В выходной лоток для неиспользованных разделителей по умолчанию попадают все не использованные в ходе печати разделители. Измените этот параметр в зависимости от параметров вашего принтера.

Созданные вами наборы настроек можно будет использовать в качестве шаблонов в будущих заданиях JobMaster.



Вставка разделителей и применение предустановки «Набор из 5 разделителей»

1. Чтобы вставить новые разделители, сначала выберите страницы для вставки разделителей в панели «Просмотр страницы». В рамках данного примера выберите страницы **7, 12, 42, 87 и 137**.
2. Нажмите правую кнопку мыши и выберите **Insert Tab > Набор из 5 разделителей**.
3. Нажмите правую кнопку мыши на выделенном разделителе и выберите **Правка разделителя**.
4. Когда откроется окно «Правка разделителя», введите текст и цвет фона разделителя в соответствии с таблицей, приведенной под пунктом 6.
5. Чтобы добавить цвет фона в текстовое поле разделителя, нажмите левую кнопку мыши на . Когда значок изменится на , выберите цвет фона.
6. В рамках данного примера выберите ползунки RGB, чтобы настроить значения RGB для каждого цвета выступов. Установите цвет фона в соответствии с таблицей ниже.

Положение разделителя	Страница	Текст на разделителе	Цвет фона
Разделитель 1/5	7	Введение	RGB 230 174 51
Разделитель 2/5	12	Производительность	RGB 138 202 199
Разделитель 3/5	42	Удобство в использовании	RGB 126 150 79
Разделитель 4/5	87	Цвет	RGB 212 53 64
Разделитель 5/5	137	Интеграция	RGB 147 90 145



Вкладки могут содержать до трех строк в названии. Используйте клавишу Return или Enter на клавиатуре, чтобы создать более одной строки.

Совет по перемещению. Используйте сочетания клавиш на клавиатуре, чтобы быстро перемещаться между вкладками в окне Редактировать вкладку. Используйте клавишу Command + стрелка вправо (или влево) при работе в Mac и клавишу Ctrl + стрелка вправо (или влево) при работе в Windows®.

*Цвет фона. Создайте цветовую палитру часто используемых цветов. Для добавления каждого нового цвета в список цветов по умолчанию нажмите на цветное поле под разделом «Цвета по умолчанию», после чего нажмите **Добавить в цвета по умолчанию**. Это сэкономит время для будущих заданий печати.*

7. Нажмите **ОК**, чтобы закрыть окно «Редактировать разделитель».

Преобразование страниц в разделители и применение предустановки «Набор из 3 разделителей»

1. Затем определите стиль второго разделителя, используя предустановку **Набор из 3 разделителей**. Разделители будут добавляться с помощью функции «Преобразовать в разделитель».
2. Выберите все страницы в таблице ниже. Нажмите правую кнопку мыши и выберите **Преобразовать в разделитель > Набор из 3 разделителей**.
3. Нажмите правую кнопку мыши на выделенном разделителе и выберите **Правка разделителя**. Введите текст разделителя и установите цвет фона в соответствии с таблицей под шагом 5.
4. Чтобы добавить цвет фона в текстовое поле разделителя, нажмите левую кнопку мыши на . Когда значок изменится на , выберите цвет фона.
5. В рамках данного примера выберите ползунки RGB, чтобы настроить значения RGB для каждого цвета выступов. Установите цвет фона в соответствии с таблицей ниже.

Вставленные разделители	Страницы для преобразования в разделители	Положение разделителя	Текст на разделителе	Цвет разделителя
Введение	11	Разделитель 2-1	Новые функции	
Производительность	13	Разделитель 2-1	Производительность	138 202 199
	16	Разделитель 2-2	Advanced Job Management	Светло-синий
	24	Разделитель 2-3	Автоматизация отправки заданий	
	27	Разделитель 2-4	Печать переменных данных	
	39	Разделитель 2-5	Транзакционная печать	
Удобство в использовании	43	Разделитель 2-1	Инструмент управления заданиями и устройствами	126 150 79
	51	Разделитель 2-2	Решения по подготовке к печати	Светло-зеленый
	62	Разделитель 2-3	Отправка заданий	
	77	Разделитель 2-4	Инструменты	
	85	Разделитель 2-5	Fieri Design	
Цвет	88	Разделитель 2-1	Инструменты управления цветом	212 53 64
	111	Разделитель 2-2	Инструменты для создания плашечных цветов	Красный
	115	Разделитель 2-3	Качество изображения	
	121	Разделитель 2-4	Допечатные решения	
Интеграция	138	Разделитель 2-1	Fieri JDF	147 90 145
	146	Разделитель 2-2	Решения для удаленной печати	Пурпурный
	148	Разделитель 2-3	Последовательности действий Adobe PDF	
	150	Разделитель 2-4	Сеть и безопасность	
	154	Разделитель 2-5	Мобильная печать	

6. После определения всех разделителей нажмите **ОК**.
7. В следующем разделе вы назначите материал для печати и определите варианты заключительной обработки.

Опция «Вложить несколько наборов разделителей» отображается только для поддерживаемых принтеров. Если ваш принтер не поддерживает данную функцию, она не будет отображаться в JobMaster.

В зависимости от настройки опции «Вложить несколько комплектов разделителей» неиспользованные разделители из каждого набора разделителей будут выходить из принтера во время выполнения задания печати или же принтер будет последовательно печатать все разделители (и неиспользованные разделители выйдут из принтера только после печати последнего разделителя).

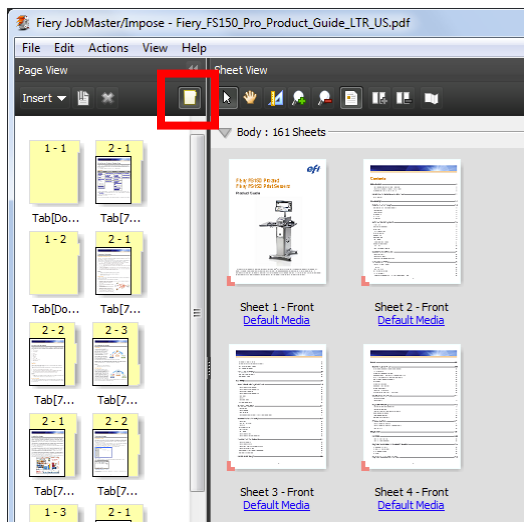
В данном примере набор разделителей стиля 1 содержит 5 разделителей; при этом мы вставили все 5 разделителей (полный набор). Таким образом, неиспользованных разделителей нет.

Набор разделителей стиля 2 содержит 3 разделителя; при этом для каждого раздела не используются все 3 разделителя. Поэтому на отдельных этапах выполнения задания печати появляются неиспользованные разделители, которые будут выходить из принтера.

Если вложение нескольких стилей разделителей отключено, все разделители печатаются последовательно и неиспользованные разделители выходят из принтера только по завершении задания. Поскольку разделителей стиля 2 (наборы из 3 разделителей) 20 штук, по завершении задания печати останется только один неиспользованный разделитель.

Если вложение нескольких стилей разделителей включено, разделители стиля 2 (наборы из 3 разделителей) должны выходить из принтера во время печати. Из каждого из разделов «Введение» и «Цвет» будет выведено по два разделителя. Из разделов «Производительность», «Удобство в использовании» и «Интеграция» будет выведено по одному разделителю. Это будет происходить во время печати.

Все выводимые разделители будут направляться в предустановленный выходной лоток для неиспользованных разделителей.



Использование фильтра «Разделители» для отображения только разделителей

1. Для отображения только разделителей в задании выберите значок **Разделители** на панели инструментов «Просмотр страницы». Будут показаны только разделители.
2. Чтобы отредактировать тот или иной разделитель, выберите нужный разделитель. Щелкните правой кнопкой мыши и выберите команду **Редактировать разделитель**.

Назначение материала для печати и настройка параметров заключительной обработки

1. В зависимости от вашего рабочего процесса назначьте материал Paper Catalog для обложки и основных страниц для конкретного задания печати.
2. В панели «Настройки JobMaster» нажмите **Обложка**.
 - a. Установите флажок **Применить одинаковые настройки для передней и задней обложек**.
 - b. Назначьте материал для печати.
 - c. Присвойте параметру «Печатать на» значение **Снаружи**.
 - d. По завершении настройки нажмите **ОК**.
3. Назначьте материал для основной бумаги. Нажмите **Правка > Выбор по материалу для печати > Не назначено**.
4. Нажмите правой кнопкой мыши и выберите **Назначить материал для печати**. Выберите материал, соответствующий вашему рабочему процессу. По завершении настройки нажмите **ОК**.
5. Сохраните документ и закройте **JobMaster**.
6. Нажмите **Файл > Сохранить**.
7. **Сохраните** свое задание как обычное задание, измените имя документа на **Разделители различных типов** и нажмите **ОК**.
8. Откройте «Параметры задания» для задания **Разделители различных типов** и примените варианты заключительной обработки, поддерживаемые вашим принтером. В рамках данного примера выберите **Скрепление кольцами** (если доступно).
9. Теперь документ можно распечатать.

EFI — катализатор успеха.

Наша компания разрабатывает революционные технологии для производства вывесок, упаковки, текстиля, керамической плитки и персонализированных документов. Мы предлагаем широкий ассортимент принтеров, чернил, цифровых контроллеров и комплексных решений для бизнеса и производства. Эти продукты преобразуют и упрощают работу предприятия, а также повышают производительность и конкурентоспособность. Подробности на нашем сайте www.efi.com и по телефону +31 (0)20 658 8000.



Nothing herein should be construed as a warranty in addition to the express warranty statement provided with EFI products and services.

The APPS logo, AutoCal, Auto-Count, Balance, Best, the Best logo, BESTColor, BioVu, BioWare, ColorPASS, Colorproof, ColorWise, Command WorkStation, CopyNet, Cretachrom, Cretaprint, the Cretaprint logo, Cretaprinter, Cretaroller, DockNet, Digital StoreFront, DirectSmile, DocBuilder, DocBuilder Pro, DocStream, DSFdesign Studio, Dynamic Wedge, EDOX, EFI, the EFI logo, Electronics For Imaging, Entrac, EPCount, EPPhoto, EPRegister, EPStatus, Estimate, ExpressPay, Fabrivu, Fast-4, Fiery, the Fiery logo, Fiery Driven, the Fiery Driven logo, Fiery JobFlow, Fiery JobMaster, Fiery Link, Fiery Prints, the Fiery Prints logo, Fiery Spark, FreeForm, Hagen, Inktenzity, Inkware, Jetrion, the Jetrion logo, LapNet, Logic, MiniNet, Monarch, MicroPress, OneFlow, Pace, PhotoXposure, Printcafe, PressVu, PrinterSite, PrintFlow, PrintMe, the PrintMe logo, PrintSmith, PrintSmith Site, PrintStream, Print to Win, Prograph, PSI, PSI Flexo, Radius, Rastek, the Rastek logo, Remoteproof, RIPChips, RIP-While-Print, Screenproof, SendMe, Sincolor, Splash, Spot-On, TrackNet, UltraPress, UltraTex, UltraVu, UV Series 50, VisualCal, VUTEk, the VUTEk logo, and WebTools are trademarks of Electronics For Imaging, Inc. and/or its wholly owned subsidiaries in the U.S. and/or certain other countries.