

## **FS200 Jak na:**

Zachycení přímých barev a  
jejich přesná reprodukce



# FS200 Jak na: Zachycení přímých barev a jejich přesná reprodukce

## Přehled funkce

Nástroj Fiery® Spot-On™ zajišťuje automatizovaný pracovní postup, nezávislý na aplikaci, k dosažení nejpřesnější shody barev například v logu a dalších přímých barvách. Díky této funkci mohou uživatelé spravovat pojmenované barvy na serveru Fiery, včetně všech knihoven PANTONE®, HKS, Toyo a DIC. Tato funkce převádí pojmenované barvy z rozšířených barevných systémů přímo na server Fiery a umožňuje dosáhnout nejlepší shody barev vzhledem k parametrům výstupního barevného profilu. Navíc můžete vytvářet vlastní pojmenované přímé barvy.

Volitelný spektrofotometr EFI ES-2000 přidává schopnost přesně snímat barvy. Spektrofotometr EFI ES-2000 poskytuje kolorimetrické hodnoty a automaticky je vkládá do nástroje Spot-On.

## Cíle

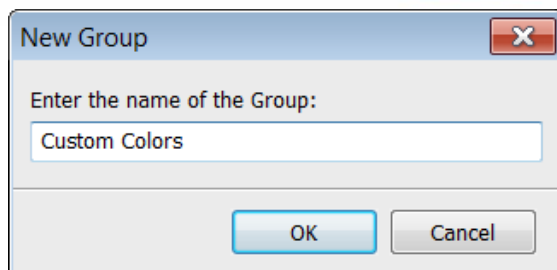
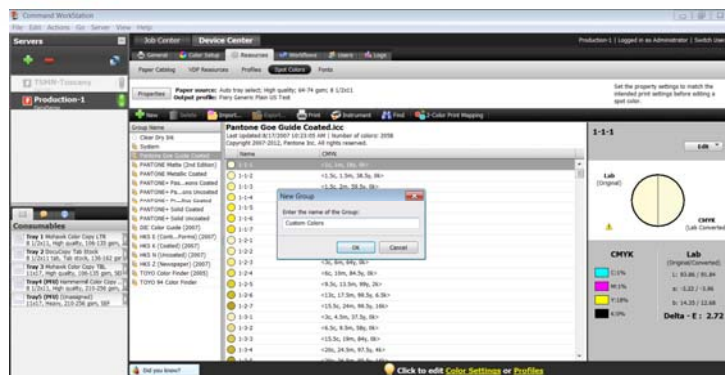
- Vytvoření nové skupiny přímých barev.
- Vytvoření nové přímé barvy pomocí nástroje ES-2000.
- Vytisknutí šablony hlavičkového papíru pomocí nové přímé barvy.

## Další zdroje

Pro další stahování softwaru, zdroje školení a další funkce přejděte do služby [Online zdroje Fiery](#).

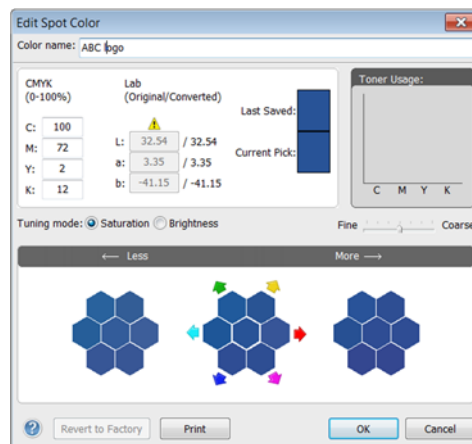
## Než začnete

- Otevřete aplikaci Fiery Command WorkStation® 5.7 nebo novější a připojte se k alespoň jednomu serveru Fiery podporujícímu zařízení Fiery FS200/FS200 Pro.
- Připojte spektrofotometr EFI ES-2000 k počítači se spuštěnou aplikací Command WorkStation.
- Volitelné: V počítači aplikace Command WorkStation musíte mít nainstalovaný software EFI Fiery Color Profiler Suite s aktivovanou licencí.
- Připravte si vizitku s barevným logem.
- Ukázkový soubor **FGS\_letter\_template\_LTR.pdf** nebo **FGS\_letter\_template\_A4.pdf** uložte do fronty podržených úloh Fiery. Soubor přetáhněte do seznamu podržených úloh aplikace Command WorkStation, případně použijte možnost importu v nabídce aplikace Command WorkStation.
- Před tiskem jakéhokoli výstupu musí proběhnout kalibrace tiskárny i serveru Fiery.



## Vytvoření nové skupiny přímých barev

1. V nabídce aplikace Command WorkStation klikněte na možnost **Přejít > Přímé barvy**. (Otevře se okno Středisko zařízení, Prostředky a Přímé barvy).
2. Klikněte na položku **Vlastnosti** a přiřadte Výstupní profil. Ten se také použije k vytvoření vlastní přímé barvy a určení média přidruženého k Výstupnímu profilu pro tisk vzorků barev.
3. V okně Vlastnosti úlohy klikněte na ikonu **Barva** a pak na možnost **Expertní nastavení**.
4. V okně Rozšířené úpravy vyberte kartu s ouškem **Výstup** a vyberte výchozí výstupní profil, který se shoduje s médiem vloženým do používaného tiskového modulu. Kliknutím na tlačítko **OK** uzavřete rozšířené úpravy.
5. Klikněte na ikonu **Média**. Vyberte modul Paper Catalog nebo možnosti tisku média pro váš pracovní postup.
6. Vlastnosti úlohy zavřete kliknutím na tlačítko **OK**.
7. Klikněte na položku **+ Nový > Skupina**.
8. Zadejte název skupiny. V tomto cvičení zadejte **Vlastní barvy** a pak klikněte na tlačítko **OK**. Nová skupina bude uvedena v seznamu Název skupiny v levé části okna Přímé barvy.
9. Vyberte novou skupinu nazvanou **Vlastní barvy**. V nové skupině ještě nebudou uvedeny žádné barvy. V další části vytvoříte novou barvu a přidáte ji do této skupiny.



## Vytvoření nové přímé barvy pomocí nástroje EFI ES-2000

1. V tomto cvičení použijete nástroj EFI ES-2000 k importu hodnot barev z vizitky.
2. Klikněte na položku **Přístroj**.
3. Otevře se okno kalibrace spektrofotometru. Postupujte podle pokynů na obrazovce, umístěte spektrofotometr EFI ES-2000 do kolébky a klikněte na možnost **Kalibrovat**.
4. Klikněte na položku **Nový + > Přímá barva**.
5. Zadejte název přímé barvy. Pro tento příklad zadejte název barvy: **Logo ABC**.


*V názvu přímé barvy se rozlišují velká a malá písmena, a aby byl tisk správný, musíte název zadat přesně.*

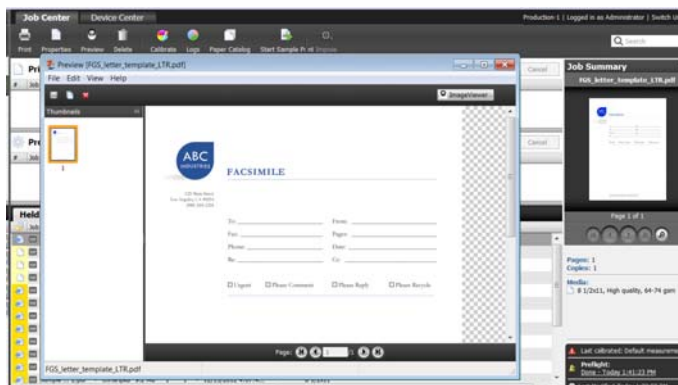
6. Vyjměte spektrofotometr EFI ES-2000 z kalibrační kolébky a umístěte jej na barvu, kterou chcete importovat.
7. Stisknutím tlačítka na boční straně spektrofotometru EFI ES-2000 zahajte skenování hodnot barvy.
8. Barva se zobrazí uprostřed grafu barev. Barvy můžete doladit výběrem jedné z dalších barevných záplat.



9. Chcete-li porovnat importovanou barvu s originální barvou vizitky, klikněte na položku **Tisk** v okně Nová přímá barva.

*V případě, že kalibrace pro médium vybrané v modulu Paper Catalog nespadá do rozsahu zadaného v předvolbách Kalibrátoru, může se zobrazit dialogové okno s touto informací. V zájmu konzistentních výsledků se doporučuje provést kalibraci. Klikněte na možnost **Přesto vytisknout**.*

- 
10. Srovnajte barvu na vizitce s prostředním čtverečkem na výtisku a lepší shodu vyberte kliknutím na odpovídající čtvereček (na obrazovce), poté cíl znovu vytiskněte. Obvykle jsou nutné jen minimální úpravy.
  11. Po dosažení požadované shody kliknutím na tlačítko **OK** okno zavřete nebo tlačítko **Přidat další** pro vytvoření další přímé barvy.
  12. V další části použijete novou přímou barvu.



## Tisk šablony hlavičkového papíru pomocí možnosti Nová přímá barva

1. Vyberte soubor **FGS\_letter\_template\_LTR.pdf** nebo **FGS\_letter\_template\_A4.pdf** v seznamu podržených úloh aplikace Command WorkStation. Následně klikněte pravým tlačítkem a vyberte položku **Tisk**.
2. Na dokumentu se vytiskne logo ABC jako nová přímá barva.

## EFI fuels success.

Vyvíjíme přelomové technologie pro výrobu označení, obalů, textilií, keramických dlaždic a personalizovaných zakázek, díky široké řadě tiskáren, inkoustů, digitálních řešení a komplexních pracovních postupů pro podnikání a výrobu. To vše transformuje a zjednodušuje celý výrobní proces, zvyšuje konkurenceschopnost a vylepšuje produktivitu. Další informace naleznete na stránkách [www.efi.com](http://www.efi.com) nebo na telefonním čísle +31 (0)20 658 8000.



Nothing herein should be construed as a warranty in addition to the express warranty statement provided with EFI products and services.

The APPS logo, AutoCal, Auto-Count, Balance, Best, the Best logo, BESTColor, BioVu, BioWare, ColorPASS, Colorproof, ColorWise, Command WorkStation, CopyNet, Cretachrom, Cretaprint, the Cretaprint logo, Cretaprinter, Cretaroller, DockNet, Digital StoreFront, DirectSmile, DocBuilder, DocBuilder Pro, DocStream, DSFdesign Studio, Dynamic Wedge, EDOX, EFI, the EFI logo, Electronics For Imaging, Entrac, EPCount, EPPPhoto, EPRegister, EPStatus, Estimate, ExpressPay, Fabrivid, Fast-4, Fiery, the Fiery logo, Fiery Driven, the Fiery Driven logo, Fiery JobFlow, Fiery JobMaster, Fiery Link, Fiery Prints, the Fiery Prints logo, Fiery Spark, FreeForm, Hagen, InktenSity, Inkware, Jettrion, the Jettrion logo, LapNet, Logic, MiniNet, Monarch, MicroPress, OneFlow, Pace, PhotoXposure, Printcafe, PressVu, PrinterSite, PrintFlow, PrintMe, the PrintMe logo, PrintSmith, PrintSmith Site, PrintStream, Print to Win, Prograph, PSI, PSI Flexo, Radius, Rastek, the Rastek logo, Remoteproof, RIPChips, RIP-While-Print, Screenproof, SendMe, Sincrolor, Splash, Spot-On, TrackNet, UltraPress, UltraTex, UltraVu, UV Series 50, VisualCal, VUTEk, the VUTEk logo, and WebTools are trademarks of Electronics For Imaging, Inc. and/or its wholly owned subsidiaries in the U.S. and/or certain other countries.