

FS200-Anleitung:

Präzises Erfassen und Reproduzieren von Sonderfarben



FS200-Anleitung: Präzises Erfassen und Reproduzieren von Sonderfarben

Funktionsübersicht

Mit Fiery® Spot-On™ steht ein automatisierter, von Anwendungsprogrammen unabhängiger Workflow zur Verfügung, mit dem auf einfache Weise die bestmögliche Übereinstimmung mit Logo- und anderen Spot-Farben erzielt werden kann. Sie können z. B. benannte Farben (inkl. aller Farben in PANTONE®, HKS-, Toyo- und DIC-Bibliotheken) auf dem Fiery Server verwalten. Die benannten Farben dieser gängigen Farbsysteme werden direkt auf dem Fiery Server unter Einbeziehung der Parameter des Ausgabeprofils konvertiert, sodass die bestmögliche Farbabstimmung gewährleistet ist. Außerdem besteht die Möglichkeit, eigene Spot-Farbdefinitionen zu erstellen.

Das optionale EFI ES-2000 Spectrophotometer ermöglicht die präzise Erfassung von Zielfarben. Das EFI ES-2000 bietet farbmimetrische Werte und gibt sie automatisch in Spot-On ein.

Zielsetzung

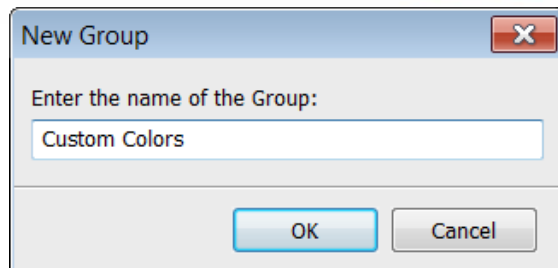
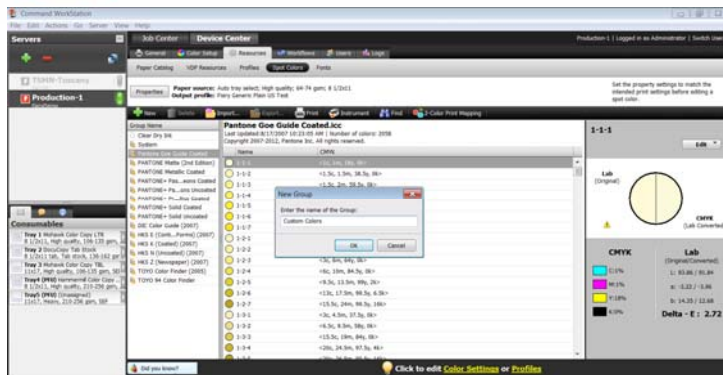
- Eine neue Spot-Farbgruppe erstellen
- Eine neue Spot-Farbe mithilfe des ES-2000 erstellen
- Briefkopfvorlage unter Verwendung der neuen Spot-Farbe drucken

Zusätzliche Ressourcen

Zusätzliche Software-Downloads, Schulungsunterlagen und weitere Informationen finden Sie auf [Fiery Online Resources](#).

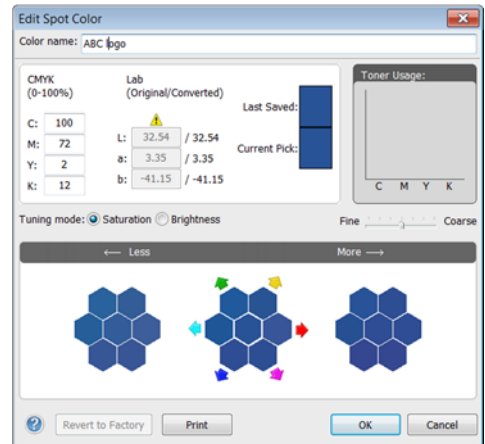
Vorbereitung

- Öffnen Sie die Anwendung Fiery Command WorkStation® 5.7 (oder eine neuere Version) und schließen Sie mindestens einen Fiery Server an, der Fiery FS200/FS200 Pro unterstützt.
- Schließen Sie das EFI ES-2000 Spectrophotometer an den Computer an, auf dem die Anwendung Command WorkStation ausgeführt wird.
- Wahlweise: Installieren Sie auf dem Computer mit der Anwendung Command WorkStation das Softwarepaket EFI Fiery Color Profiler Suite mit einer gültigen Lizenz.
- Legen Sie die Visitenkarte mit dem farbigen Firmenlogo bereit.
- Transferieren Sie die Beispieldatei **FGS_letter_template_LTR.pdf** oder **FGS_letter_template_A4.pdf** in die Auftragsliste „Angehalten“ auf dem Fiery Server. Ziehen Sie die Datei in die Auftragsliste „Angehalten“ der Command WorkStation oder verwenden Sie alternativ die Importfunktion von Command WorkStation.
- Vergewissern Sie sich, dass der Drucker und der Fiery Server kalibriert sind, bevor Sie Aufträge drucken.



Eine neue Spot-Farbgruppe erstellen

1. Wählen Sie **Spot-Farben** im Menü **Gehe zu** der Anwendung Command WorkStation. (Daraufhin wird der Bereich „Gerätecenter“ > „Ressourcen“ > „Spot-Farben“ angezeigt.)
2. Klicken Sie auf **Eigenschaften** und weisen Sie ein Ausgabeprofil zu. Dieses wird dann verwendet, um benutzerdefinierte Spot-Farben zu erstellen und um die Medien festzulegen, die mit dem Ausgabeprofil für das Drucken von Farbproben zusammenhängen.
3. Klicken Sie im Fenster „Auftragseigenschaften“ auf das Symbol **Farbe** und danach auf **Profi-Einstellungen**.
4. Wählen Sie unter Erweiterte Bearbeitung das Register **Ausgabe** und wählen Sie das Standardausgabeprofil aus, das zu dem eingegebenen Medium in der von Ihnen verwendeten Druckmaschine passt. Klicken Sie auf **OK**, um das Fenster „Erweiterte Bearbeitung“ zu schließen.
5. Klicken Sie auf das Symbol **„Medium“**. Wählen Sie für Ihren Workflow die Paper Catalog- oder Mediendruckoptionen aus.
6. Klicken Sie auf **OK**, um das Fenster „Auftragseigenschaften“ zu schließen.
7. Klicken Sie auf **+ Neu > Gruppe**
8. Geben Sie den Namen für die Gruppe ein. Verwenden Sie für diese Übung den Typ **Custom Colors** und klicken Sie auf **OK**. (Der neue Gruppenname wird im Fenster „Spot-Farben“ in der Liste links angezeigt.)
9. Markieren Sie in der Liste die Farbgruppe „Custom Colors“. In der neuen Gruppe werden vorerst keine Farben aufgelistet. Fügen Sie in der nächsten Schrittfolge der Gruppe eine neue Farbe hinzu.



Eine neue Spot-Farbe mithilfe des EFI ES-2000 erfassen und erstellen

1. Bei dieser Übung werden Sie den EFI ES-2000 zum Importieren von Farbwerten von einer Visitenkarte verwenden.
2. Klicken Sie auf **Instrument**.
3. Das Fenster zum Kalibrieren des Spektralfotometers wird geöffnet. Folgen Sie den auf dem Monitor angezeigten Anweisungen, legen Sie das EFI ES-2000 in seiner Basisstation ab und klicken Sie auf **Kalibrieren**.
4. Klicken Sie auf **Neu + > Spot-Farbe**.
5. Geben Sie den Namen für die Sonderfarbe ein. Geben Sie für dieses Beispiel den folgenden Namen für die Spot-Farbe ein: „ABC logo“.

Bei den Namen von Spot-Farben werden Groß- und Kleinbuchstaben unterschieden. Der Name muss exakt in der hier gezeigten Schreibweise eingegeben werden.

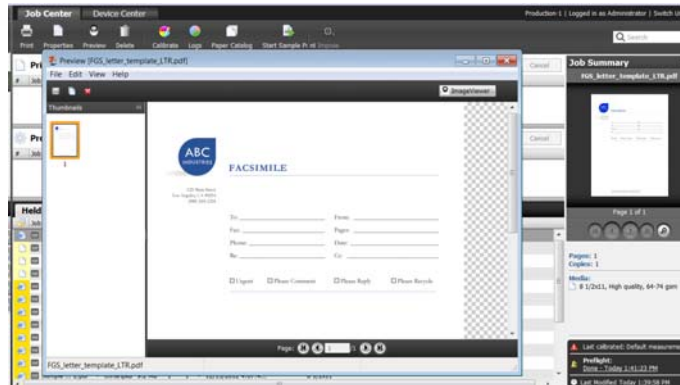
6. Nehmen Sie das EFI ES-2000 aus der Basisstation und setzen Sie es auf das Farbmuster, dessen Werte Sie importieren wollen.
7. Drücken Sie die Taste seitlich am EFI ES-2000, um die Farbwerte zu scannen.
8. Die Farbe wird im mittleren Feld des Diagramms angezeigt. Sie können die Farbe neu definieren, indem Sie eines der anderen Farbfelder auswählen.



9. Klicken Sie im Fenster „Neue Spot-Farbe“ auf **Drucken**, damit Sie die importierte Farbe mit der Originalfarbe vergleichen können.

*Möglicherweise werden Sie darauf hingewiesen, dass die Kalibrierung für das Papier, dessen Medieneintrag Sie in Paper Catalog gewählt haben, die Grenzwerte überschreitet, die als Voreinstellungen für die Kalibrierung festgelegt wurden. Zum Erzielen konsistenter Ergebnisse wird die Kalibrierung empfohlen. Klicken Sie die Schaltfläche **Dennoch drucken**.*

10. Vergleichen Sie die Farbe des Logos auf der Visitenkarte mit dem Farbmuster im mittleren Feld des gedruckten Diagramms. Nehmen Sie ggf. eine Feinanpassung vor, indem Sie auf dem Monitor ein Nachbarfeld wählen und die Seite danach erneut drucken. In der Regel ist nur eine minimale Anpassung erforderlich.
11. Klicken Sie auf **OK**, wenn Sie die Farbabstimmung abschließen möchten oder auf **Weitere Farbe hinzufügen**, wenn Sie eine weitere Spot-Farbe erstellen wollen.
12. Im nächsten Abschnitt wenden Sie die neue Spot-Farbe auf mehrere Aufträge an.



Briefkopfvorlage unter Verwendung der neuen Spot-Farbe drucken

1. Wählen Sie die Datei **FGS_letter_template_LTR.pdf** oder **FGS_letter_template_A4.pdf** in der Auftragsliste „Angehalten“ der Command WorkStation aus. Klicken Sie anschließend mit der rechten Maustaste und wählen Sie **Drucken**.
2. Das Dokument wird nun gedruckt. Für das Logo wird dabei die Definition der neu erstellten Spot-Farbe „ABC logo“ verwendet.



EFI fuels success.

Wir entwickeln bahnbrechende Technologien für die Herstellung von Beschilderungen, Verpackungen, Textilien, Keramikfliesen und personalisierten Dokumenten mit einer breiten Palette an Druckern, Tinten, digitalen Front-End-Lösungen und einer umfassenden Suite an Business- und Produktions-Workflows zur Neugestaltung und Optimierung des gesamten Produktionsprozesses – für eine gesteigerte Wettbewerbsfähigkeit und mehr Produktivität. Weitere Informationen erhalten Sie auf der Website www.efi.com oder telefonisch unter 0800 183 0832 (Deutschland), 0800-802180 (Österreich), 0800 897 114 (Schweiz) oder +49 (0)2102 7454 100.



Nothing herein should be construed as a warranty in addition to the express warranty statement provided with EFI products and services.

The APPS logo, AutoCal, Auto-Count, Balance, Best, the Best logo, BESTColor, BioVu, BioWare, ColorPASS, Colorproof, ColorWise, Command WorkStation, CopyNet, Cretachrom, Cretaprint, the Cretaprint logo, Cretaprinter, Cretaroller, DockNet, Digital StoreFront, DirectSmile, DocBuilder, DocBuilder Pro, DocStream, DSFdesign Studio, Dynamic Wedge, EDOX, EFI, the EFI logo, Electronics For Imaging, Entrac, EPCount, EPPPhoto, EPRegister, EPStatus, Estimate, ExpressPay, Fabrivu, Fast-4, Fiery, the Fiery logo, Fiery Driven, the Fiery Driven logo, Fiery JobFlow, Fiery JobMaster, Fiery Link, Fiery Prints, the Fiery Prints logo, Fiery Spark, FreeForm, Hagen, Inktenzity, Inkware, Jettrion, the Jettrion logo, LapNet, Logic, MiniNet, Monarch, MicroPress, OneFlow, Pace, PhotoXposure, Printcafe, PressVu, PrinterSite, PrintFlow, PrintMe, the PrintMe logo, PrintSmith, PrintSmith Site, PrintStream, Print to Win, Prograph, PSI, PSI Flexo, Radius, Rastek, the Rastek logo, Remoteproof, RIPChips, RIP-While-Print, Screenproof, SendMe, Sincrolor, Splash, Spot-On, TrackNet, UltraPress, UltraTex, UltraVu, UV Series 50, VisualCal, VUTEk, the VUTEk logo, and WebTools are trademarks of Electronics For Imaging, Inc. and/or its wholly owned subsidiaries in the U.S. and/or certain other countries.