

FS200 操作說明： 準備複雜長文件以進行列印



FS200 操作說明：準備複雜長文件以進行列印

功能概覽

Fiery® JobMaster 是 Fiery Workflow Suite 的重要元件之一，可提供進階的 PDF 工作準備功能。操作員可以針對複雜文件有效執行準備工作，藉以提高生產力。直覺化的文件裝配包括完整的視覺化標籤插入和設計、頁面層級票證、加工、掃描及強大的後期編輯功能。

目標

- 插入和編輯已掃描的頁面
- 插入標籤
- 移除現有頁碼
- 插入新頁面編號

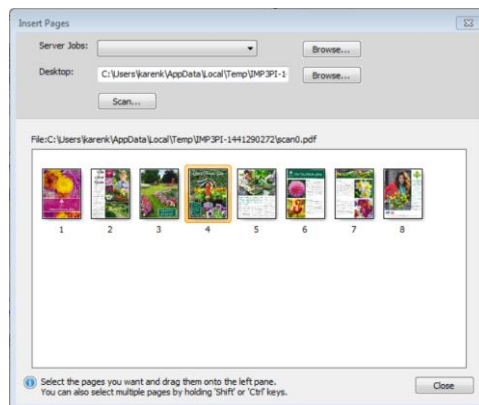
其他資源

如需其他軟體下載、訓練等更多資源，請移至 [Fiery 線上資源](http://www.efi.com/fiery線上資源)。

在您開始之前

- 開啟 Fiery Command WorkStation 5.7 ® 或更新版，並連接至少一台支援 Fiery JobMaster 的 Fiery Driven™ 印表機。
 - 如需更新的支援印表機清單，請前往 www.efi.com/fieryjobmaster。
- 在執行 Command WorkStation 的電腦中啟用 Fiery JobMaster 授權。

- 將檔案 FGS_catalog_body_LTR.pdf 或 FGS_catalog_body_A4.pdf 置於 Fiery 伺服器的「保留」佇列。將檔案拖曳至 Command WorkStation 的「已保留」清單，或使用 Command WorkStation 「匯入」功能表選項。
- 請將下列檔案放在 Command WorkStation 可儲存和瀏覽的位置，方便稍後本操作要找出這些檔案時使用。
 - FS200_FGS_catalog_covers_LTR.pdf 或 FS200_FGS_catalog_covers_A4.pdf
 - FS200_FGS_planting_&_planning_spring_SAMPL E_LTR.pdf 或 FS200_FGS_planting_&_planning_spring_SAMPL E_A4.pdf
 - 標籤耳影像檔案：bulbs-tab.jpg、direct-sow-tab.jpg、rose-tab.jpg、bedding-tab.jpg 及 perennials-tab.jpg
- 在執行 Command WorkStation 的電腦上，安裝 Fiery Remote Scan 6。
- 列印檔案
 - FS200_FGS_planting_&_planning_spring_SAMPL E_LTR.pdf 或 FS200_FGS_planting_&_planning_spring_SAMPL E_A4.pdf。
 - 將這些頁面掃描至 Fiery 信箱。如需 Fiery Remote Scan 及掃描至 Fiery 信箱的其他相關資訊，請查閱您印表機的使用者說明文件。
- 針對要使用的底材製作紙張型錄項目。
 - 理想情況下會有三種可用紙材：
 - 封面紙張
 - 標籤紙
 - 內容紙張
- 確認印表機和 Fiery 伺服器在列印任何輸出前已經過校正。



插入和編輯已掃描的頁面

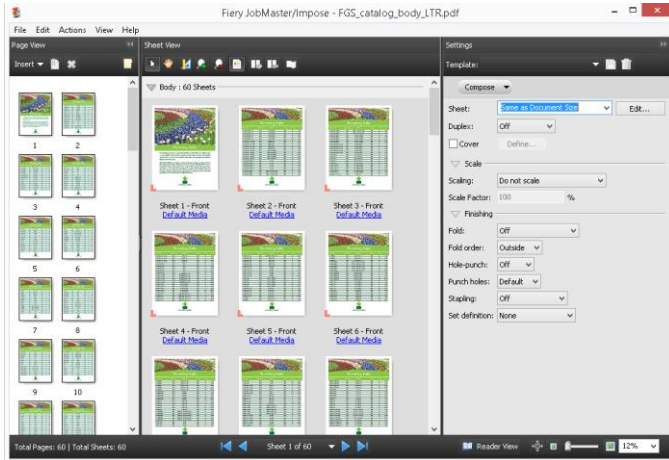
1. 在 Command WorkStation 「已保留」 清單中的 FGS_catalog_body_LTR.pdf 或 FGS_catalog_body_A4.pdf 檔案上按滑鼠右鍵。然後選取「JobMaster」。
2. 按一下「動作」>「插入頁面」。
3. 按一下「掃描」以擷取您使用 Fiery Remote Scan 預先掃描的頁面。

如果輸出裝置未配備掃描器，就需要使用「瀏覽...」選項找出檔案
 FS200_FGS_planting_&_planning_spring_SAMPLE_LTR.pdf 或
 FS200_FGS_planting_&_planning_spring_SAMPLE_A4.pdf。然後直接跳至步驟 12。

4. 選取「Fiery Remote Scan」做為掃描器，便會開啟 Fiery Remote Scan 6 應用程式。
5. 選取並連線至 Fiery 伺服器。
6. 輸入您的信箱和密碼，然後登入。
7. 從清單選取掃描工作，然後按一下「擷取」。已掃描工作的頁面將會在「掃描預覽與編輯」視窗中開啟。
8. 視需要將「去除斑點」和「糾偏」套用至已掃描的頁面。
9. 在「裁切方塊」、「底材尺寸」區段中，選取「自動」偵測最近的頁面尺寸以供掃描。您也可以根據連線印表機的支援紙張尺寸，選擇頁面尺寸。
10. 完成必要調整後，按一下「全部套用」。然後按一下「匯入」。
11. 「插入頁面」視窗開啟時，選取要插入的頁面並將頁面拖曳至「整頁檢視」中所需的位置。在此範例中，請選取所有頁面。然後將插入的頁面拖放至第 60 頁以後。

如果您要插入已掃描文件的全部頁面，也可以先選取檔案名稱，再將該檔案拖曳到「整頁檢視」窗格。

12. 使用「瀏覽」選項以找出 FS200_FGS_catalog_covers_LTR.pdf 或 FS200_FGS_catalog_covers_A4.pdf 檔案。在「整頁檢視」窗格中將封面拖曳到第一頁之前。重複此程序在最後一頁之後插入封底。
13. 頁面插入完畢後，按一下「關閉」。
14. 在下節，您將把標籤新增至此文件。



插入標籤



1. 按住 **Ctrl** 或 **Command** 鍵同時按一下各頁面，即可在「整頁檢視」窗格中選取要轉換成標籤的頁面。在此範例中，選取第 2、17、32 及 47 頁。然後按滑鼠右鍵選取「**轉換為標籤**」並套用標籤底材。
 - a. 如果未列出任何標籤底材預設值，請選取「**新建**」。
 - b. 如果標籤底材預設值已建立，請選取 5 組適當的標籤底材。
2. 若要插入新標籤，請在「整頁檢視」窗格中選取要將標籤插入其後方的頁面。在此範例中，請選取第 62 頁。然後按滑鼠右鍵選取「**插入標籤**」。選取列出的上方標籤底材預設值。
 - a. 如果在步驟 1a 已選取「新建」，請選取「**1-集合 1**」。
 - b. 如果在步驟 1b 已選取 5 組標籤底材，請選取相同的標籤底材預設值。

導覽提示。收合「設定」窗格，「紙張檢視」即可顯示工作中更多的紙張。按住 Control+A 鍵並選取「整頁檢視」窗格中的所有頁面。使用 Alt - 按一下 (Windows®) 或 Option - 按一下 (Mac) 選取「紙張檢視」窗格中的頁面，即可自動選取「整頁檢視」窗格中的頁面。

3. 若要編輯標籤中的文字，請選取標籤。然後按滑鼠右鍵選取「**編輯標籤**」。按一下標籤 1/5 並使用步驟 7 下方的圖表資訊開始編輯每個標籤。

導覽提示。使用鍵盤快速鍵在「編輯標籤」視窗中的標籤之間快速切換。若是使用 Mac 電腦，請使用 Command-向右 (或左) 鍵；若是使用 Windows® 電腦，則使用 Ctrl-向右 (或左) 鍵。

標籤最多可包含三行文字。視需要使用鍵盤上的返回鍵或輸入鍵，以建立一行以上的文字。

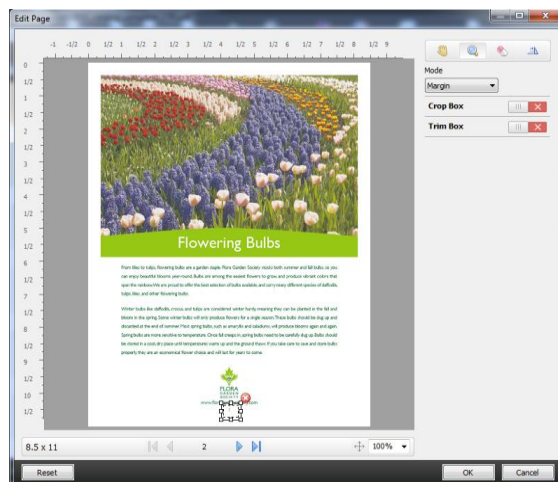
4. 將字型變更為 **Arial**，並將字型大小變更為 **10**。
5. 選取「**全部套用樣式**」核取方塊。清除所有選項核取方塊，但「**標籤樣式**」除外。然後按一下「**套用**」。如此會將相同字型與字型大小套用至所有標籤。
6. 將標籤 5/5 的字型色彩變更為「**藍色**」，並將「**背景色彩**」變更為「**淡綠色**」。
7. 若要將背景色彩新增至標籤文字欄位，請按一下 。當圖示變更為 ，請選取「**背景色彩**」。

標籤位置	標籤文字	背景影像	不透明度	縮放
標籤 1/5	花球根	Bulbs-tab.jpg	50%	125%
標籤 2/5	直接播種花卉	Direct-sow-tab.jpg	50%	125%
標籤 3/5	玫瑰	Rose-tab.jpg	50%	125%
標籤 4/5	適合在花壇種植的花卉	Bedding-tab.jpg	50%	125%
標籤 5/5	春天專屬規劃			

8. 如果是首次設定標籤工作，請按一下「**底材預設值**」旁的「**編輯**」。
 - a. 確認組合中的標籤數量為 **5**；此為預設值。
 - b. 選取適合列印使用之標籤紙和底材紙匣的「**標籤序列**」。
 - c. 指定「**輸出紙匣**」以剔除未使用的標籤。此選項將依印表機而有所不同。
 - d. 繼續指定所有其他設定，包括底材、紙匣或紙張型錄。
 - e. 完成您需要的所有設定後，請按一下底材預設值旁的「**磁碟圖示**」。
 - f. 將預設值命名為「**5 組標籤**」，然後按一下「**確定**」。
9. 選取的底材預設值將顯示「**5 組標籤**」。

「**底材預設值**」將儲存標籤範本設定以供日後工作使用。您可以針對各種標籤底材儲存多個預設值。

10. 按一下「**確定**」以關閉「**標籤底材**」。
11. 按一下「**確定**」以關閉「**編輯標籤**」。
12. 在「**設定**」窗格中，將「**雙面**」設定為「**上-上**」。此選項將依印表機而有所不同。
13. 在下節中，您將移除本文件目前的頁碼。

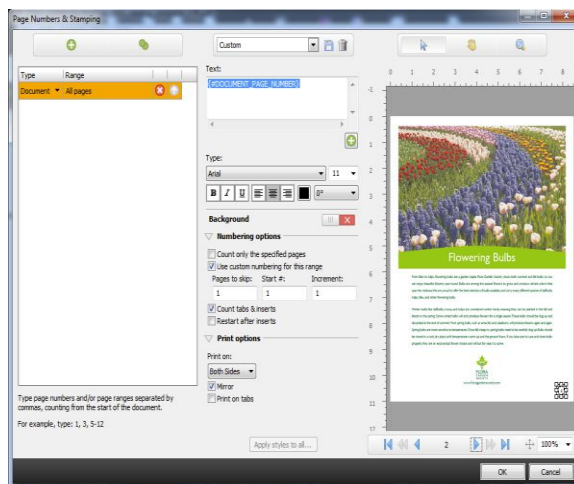


移除現有頁碼


1. 若要編輯頁面，請在「整頁檢視」窗格中選擇要編輯的頁面，然後按滑鼠右鍵並選取「**編輯頁面**」。或是「**動作**」>「**編輯頁面**」。在此範例中，請選擇工作中的所有頁面。然後按住 Ctrl 或 Command 鍵並取消選取第 1 頁和第 62-70 頁。
2. 當「編輯頁面」視窗開啟時，請使用方向鍵鍵導覽文件並前往第 2 頁。
3. 選取「**遮罩工具**」並在要移除的頁碼周圍繪製方塊。

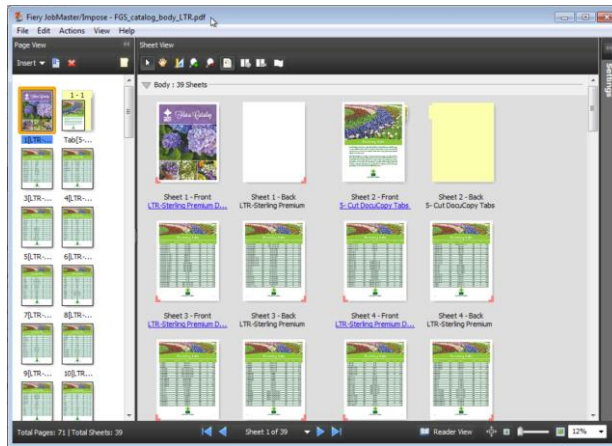
使用「**縮放**」工具或放大鏡放大，並找出您所檢視之頁面的目前頁碼。

4. 捲動數頁並查看頁碼是否已全部移除。
5. 套用所有變更後，按一下「**確定**」關閉「編輯頁面」。
6. 在下節，將把頁碼重新套用至此文件。



插入新頁面編號

1. 在「整頁檢視」窗格中選取所有頁面。然後按滑鼠右鍵並選取「**編輯編號**」。或選取「**動作**」>「**編輯編號**」。
2. 在「頁碼和戳記」視窗中，按一下「**新增範圍**」  圖示，建立新的頁面範圍。
3. 將範圍類型保留為「**頁面**」，並輸入頁面範圍 **2-69**。
4. 在「**文字**」欄位中選取要插入的文字。在此範例中，請使用預設選項 **{#DOCUMENT_PAGE_NUMBER}**。
5. 使用箭頭按鈕捲動至第 3 頁。
6. 依預設，頁碼會置於右下角。使用「**選取**」圖示將頁碼移動至需要的位置。在此範例中，請保持頁碼位置不變。
7. 將「**字型類型**」變更為 **Arial**，並將對齊方式變更為「**置中**」。
8. 在「**編號**」選項區域中：
 - a. 選取「**只計算指定頁面**」核取方塊。
 - b. 選取「**計算標籤和插頁**」核取方塊。
9. 在「**列印**」選項區域中：
 - a. 列印在**兩面**。
 - b. 選取「**鏡映**」核取方塊平均位移此雙面文件中偶數頁和奇數頁的頁碼位置。
 - c. 選取「**列印在標籤**」核取方塊。
10. 使用箭頭導覽並捲動數頁，查看頁碼是否位於另一邊且未顯示在封面頁或封底頁。
11. 儲存此自訂預設值，供日後工作使用。
12. 完成後按一下「**確定**」，關閉「**頁碼**」和「**戳記**」。



完成工作

1. 根據您的工作流程完成任何紙張型錄底材的指定。
2. 按一下「檔案」>「儲存」。
3. 將工作儲存為標準工作。將文件名稱變更為 **JobMaster**，並在完成後按一下「確定」。
4. 按一下「檔案」>「結束」以關閉 JobMaster，或者按一下角落的紅色 **X** 圖示
5. 您現在已經準備就緒，可以列印文件。

EFI 助力成功。

我們致力於標牌、包裝、紡織品、瓷磚以及個性化文檔研發出突破性技術，憑藉種類繁多的印表機、墨水、數位化前端以一套全面的業務流程和生產工作流程套件，即簡化整體生產流程又可相互無縫連接，提升您的競爭力以及工作效率。更多資訊請訪問 www.efi.com 或撥打 +86 21 6319 0058。



Nothing herein should be construed as a warranty in addition to the express warranty statement provided with EFI products and services.

The APPS logo, AutoCal, Auto-Count, Balance, Best, the Best logo, BESTColor, BioVu, BioWare, ColorPASS, Colorproof, ColorWise, Command WorkStation, CopyNet, Cretachrom, Cretaprint, the Cretaprint logo, Cretaprinter, Cretaroller, DockNet, Digital StoreFront, DirectSmile, DocBuilder, DocBuilder Pro, DocStream, DSFdesign Studio, Dynamic Wedge, EDOX, EFI, the EFI logo, Electronics For Imaging, Entrac, EPCount, EPPhoto, EPRegister, EPStatus, Estimate, ExpressPay, Fabrivu, Fast-4, Fiery, the Fiery logo, Fiery Driven, the Fiery Driven logo, Fiery JobFlow, Fiery JobMaster, Fiery Link, Fiery Prints, the Fiery Prints logo, Fiery Spark, FreeForm, Hagen, InktenSity, Inkware, Jettrion, the Jettrion logo, LapNet, Logic, MiniNet, Monarch, MicroPress, OneFlow, Pace, PhotoXposure, Printcafe, PressVu, PrinterSite, PrintFlow, PrintMe, the PrintMe logo, PrintSmith, PrintSmith Site, PrintStream, Print to Win, Prograph, PSI, PSI Flexo, Radius, Rastek, the Rastek logo, Remoteproof, RIPChips, RIP-While-Print, Screenproof, SendMe, Sincrolor, Splash, Spot-On, TrackNet, UltraPress, UltraTex, UltraVu, UV Series 50, VisualCal, VUTEk, the VUTEk logo, and WebTools are trademarks of Electronics For Imaging, Inc. and/or its wholly owned subsidiaries in the U.S. and/or certain other countries.