

# Procedimiento para FS200:

## Preparar e imprimir un boletín personalizado mediante FreeForm



# Procedimiento para FS200: Preparar e imprimir un boletín personalizado mediante FreeForm

## Descripción de la característica

Fiery® FreeForm se ha mejorado para permitirle controlar la correlación entre documentos variables y maestros. Esto aporta varias ventajas. Ahora, en lugar de agregar páginas vacías en el documento variable de origen, puede correlacionar una página vacía como una página maestra. Además, puede designar una página maestra para cualquier página variable determinada.

Enhanced FreeForm es compatible con Fiery Command WorkStation® Propiedades del trabajo, Impresoras virtuales, Valores predefinidos del trabajo, Hot Folders y los controladores Windows® y Mac.

## Objetivos

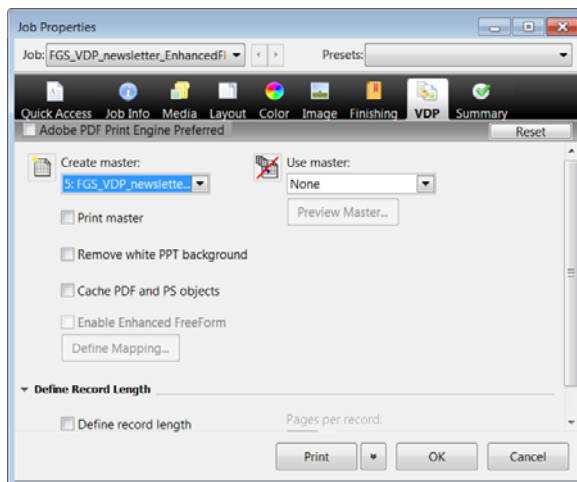
- Asignar el archivo maestro de FreeForm
- Aplicar el archivo maestro de FreeForm al documento de datos variables
- Obtener la presentación preliminar del documento final

## Recursos adicionales

Para obtener descargas de software, recursos de formación y mucho más, vaya a [Recursos en línea de Fiery](#).

## Antes de comenzar

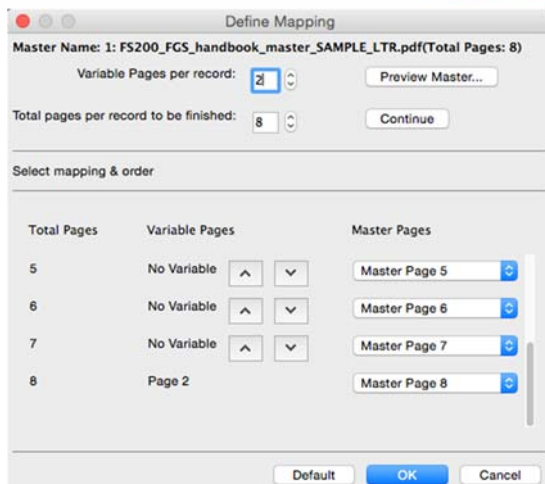
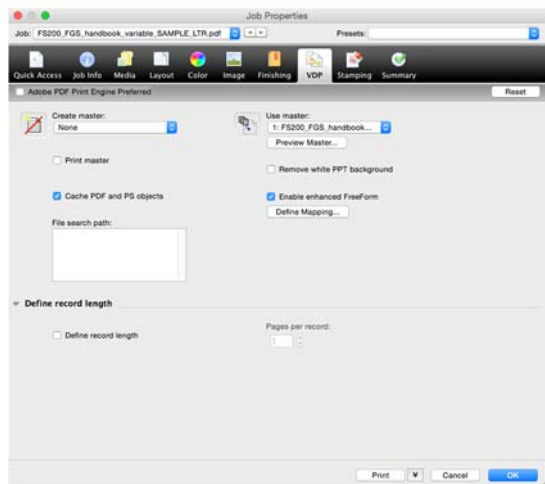
- Fiery Command WorkStation® 5.7 o una versión posterior debe estar abierto y conectado a, al menos, un servidor Fiery en el que se esté ejecutando Fiery FS200/FS200 Pro.
- Coloque los siguientes archivos de ejemplo en la cola En espera del servidor Fiery. Arrastre los archivos a la lista En espera de Command WorkStation o utilice la opción de menú Importar de Command WorkStation.
  - **FS200\_FGS\_handbook\_master\_SAMPLE\_LTR.pdf** o **FS200\_FGS\_handbook\_master\_SAMPLE\_A4.pdf**
  - **FS200\_FGS\_handbook\_variable\_SAMPLE\_LTR.pdf** o **FS200\_FGS\_handbook\_variable\_SAMPLE\_A4.pdf**
- Asegúrese de que la impresora y el servidor Fiery hayan sido calibrados.



## Asignar el archivo maestro de FreeForm

1. Seleccione el archivo **FS200\_FGS\_handbook\_master\_SAMPLE\_LTR.pdf** o **FS200\_FGS\_handbook\_master\_SAMPLE\_A4.pdf** en la cola En espera de Command Workstation. A continuación, haga clic con el botón derecho para seleccionar **Propiedades**.
2. Haga clic en el icono **Impresión de datos variables**.
3. En la opción de impresión Crear archivo maestro, asigne un número de **Archivo maestro de FreeForm** al trabajo. Para este ejemplo, seleccione **1: No creado**.
4. Mantenga la casilla de verificación Imprimir archivo maestro sin marcar.
5. Haga clic en **Imprimir**.

*Si selecciona la casilla de verificación **Imprimir archivo maestro**, el documento maestro se enviará a la Cola de impresión de Fiery y se imprimirá.*



## Aplicar el archivo maestro de FreeForm al documento de datos variables

1. Seleccione el archivo **FS200\_FGS\_handbook\_variable\_SAMPLE\_LTR.pdf** o **FS200\_FGS\_handbook\_variable\_SAMPLE\_A4.pdf** en la cola En espera de Command Workstation. A continuación, haga clic con el botón derecho para seleccionar **Propiedades**.
2. Haga clic en el icono **Impresión de datos variables**.
3. En la opción de impresión Usar archivo maestro, seleccione **1: FS200\_FGS\_handbook\_master\_SAMPLE\_LTR.pdf** o **1: FS200\_FGS\_handbook\_master\_SAMPLE\_A4.pdf**.

*(Opcional) Haga clic en **Presentación preliminar del archivo maestro** para obtener una presentación preliminar de las páginas del Archivo maestro de FreeForm. **Cierre** cuando haya terminado.*

4. Seleccione la casilla de verificación **Habilitar Enhanced FreeForm** y haga clic en **Definir correlación**.
5. En la ventana Definir correlación, introduzca la siguiente información:
  - Introduzca **2** en Páginas variables por registro.
  - Introduzca **8** en el Total de páginas por registro a terminar y, a continuación, haga clic en **Continuar**.
6. En el área Seleccionar correlación y orden, asignará la ubicación de las páginas variables y correlacionará la ubicación de cada una de las páginas maestras.
7. Mueva cada página **No Variable** usando la flecha hacia arriba hasta que la Página 2 del documento variable se haya movido hasta la ubicación de la **página 8** en el número de Página maestra. A continuación, haga clic en **Aceptar**.
8. Seleccione la pestaña **Papel** y especifique las opciones de papel para su flujo de trabajo.
9. Haga clic en el icono **Diseño** y establezca la opción Dúplex como **Superior-Superior**.
10. Haga clic en el icono **Terminación** y seleccione una opción de Engrapadora.
11. Seleccione **Procesar y En espera**.

*Las opciones de Dúplex y Engrapado variarán en función de la impresora.*

## Obtener la presentación preliminar del documento final

1. Una vez que se haya completado el procesamiento del trabajo y se haya pasado a la lista En espera de Command WorkStation, seleccione el trabajo. A continuación, haga clic con el botón derecho para seleccionar **Presentación preliminar**. Esto le permitirá ver cada registro, así como las páginas específicas que conforman cada registro.
2. Use las Flechas de registro para desplazarse por el trabajo y ver varios registros. En cada registro, verifique que el nombre del miembro ha cambiado para cada uno de ellos.
3. Use las Flechas de páginas para desplazarse y ver la **página 8** para verificar que la dirección del miembro ha cambiado en cada uno de los registros.

## EFI impulsa su éxito.

Desarrollamos tecnologías innovadoras para la fabricación de señalización, embalaje, textiles, baldosas de cerámica y documentos personalizados, con una amplia gama de impresoras, tintas, sistemas frontales digitales y un conjunto completo empresarial y de producción que transforma y agiliza todo el proceso de producción para aumentar así su competitividad y potenciar la productividad. Visite [www.efi.com](http://www.efi.com) o llame al 900 838078 (España) para más información.



Nothing herein should be construed as a warranty in addition to the express warranty statement provided with EFI products and services.

The APPS logo, AutoCal, Auto-Count, Balance, Best, the Best logo, BESTColor, BioVu, BioWare, ColorPASS, Colorproof, ColorWise, Command WorkStation, CopyNet, Cretachrom, Cretaprint, the Cretaprint logo, Cretaprinter, Cretaroller, DockNet, Digital StoreFront, DirectSmile, DocBuilder, DocBuilder Pro, DocStream, DSFdesign Studio, Dynamic Wedge, EDOX, EFI, the EFI logo, Electronics For Imaging, Entrac, EPCount, EPPhoto, EPRegister, EPStatus, Estimate, ExpressPay, Fabrivu, Fast-4, Fiery, the Fiery logo, Fiery Driven, the Fiery Driven logo, Fiery JobFlow, Fiery JobMaster, Fiery Link, Fiery Prints, the Fiery Prints logo, Fiery Spark, FreeForm, Hagen, InktenSity, Inkware, Jettrion, the Jettrion logo, LapNet, Logic, MiniNet, Monarch, MicroPress, OneFlow, Pace, PhotoXposure, Printcafe, PressVu, PrinterSite, PrintFlow, PrintMe, the PrintMe logo, PrintSmith, PrintSmith Site, PrintStream, Print to Win, Prograph, PSI, PSI Flexo, Radius, Rastek, the Rastek logo, Remoteproof, RIPChips, RIP-While-Print, Screenproof, SendMe, Sincrolor, Splash, Spot-On, TrackNet, UltraPress, UltraTex, UltraVu, UV Series 50, VisualCal, VUTEk, the VUTEk logo, and WebTools are trademarks of Electronics For Imaging, Inc. and/or its wholly owned subsidiaries in the U.S. and/or certain other countries.