

FS200 Instruções para:

Preparar e imprimir
boletins informativos
personalizados usando
FreeForm



FS200 Instruções para: Preparar e imprimir boletins informativos personalizados usando FreeForm

Introdução ao recurso

O Fiery® FreeForm foi aprimorado para permitir que você controle o mapeamento entre documentos principais e variáveis. Isso proporciona vários benefícios. Em primeiro lugar, em vez de adicionar páginas em branco ao documento variável de origem, você pode mapear uma página em branco para uma página principal. Em segundo, você pode designar uma página principal para qualquer página variável.

O Enhanced FreeForm é compatível com Propriedades da tarefa, Impressoras virtuais, Predefinições de tarefa e Hot Folders do Fiery Command WorkStation® e drivers Windows® e Mac.

Objetivos

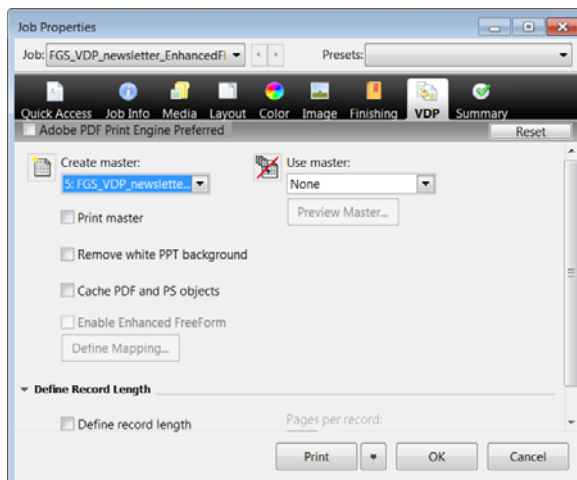
- Atribuir o mestre do FreeForm
- Aplicar o mestre do FreeForm a um documento variável
- Visualizar o documento final

Recursos adicionais

Para downloads de softwares, recursos de treinamento e mais, acesse os [Recursos on-line Fiery](#).

Antes de começar

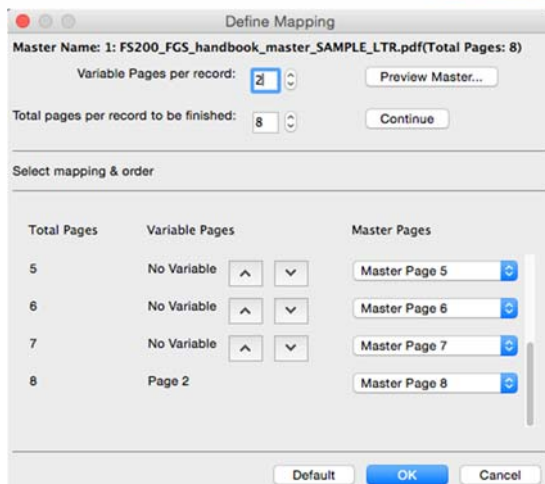
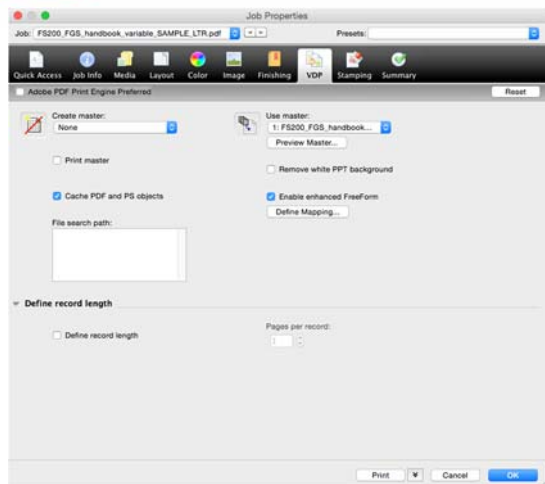
- Abra o Fiery Command WorkStation® 5.7 ou posterior e conecte-se a pelo menos um servidor Fiery executando o Fiery FS200/FS200 Pro.
- Coloque os seguintes arquivos de amostra na fila de Espera no servidor Fiery. Arraste os arquivos para a lista Em espera do Command WorkStation ou use a opção de menu Import do Command WorkStation.
 - **FS200_FGS_handbook_master_SAMPLE_LTR.pdf** ou **FS200_FGS_handbook_master_SAMPLE_A4.pdf**
 - **FS200_FGS_handbook_variable_SAMPLE_LTR.pdf** ou **FS200_FGS_handbook_variable_SAMPLE_A4.pdf**
- Certifique-se de que a impressora e o servidor Fiery foram calibrados.



Atribuir o mestre do FreeForm

1. Selecione o arquivo **FS200_FGS_handbook_master_SAMPLE_LTR.pdf** ou **FS200_FGS_handbook_master_SAMPLE_A4.pdf** na lista Em espera do Command WorkStation. Clique com o botão direito do mouse para selecionar **Propriedades**.
2. Clique no ícone **VDP**.
3. Na opção de impressão Criar documento principal atribua um número **Mestre do FreeForm** à tarefa. Para este exemplo, selecione **1: Não criado**.
4. Deixe a caixa de seleção **Imprimir documento principal** desmarcada.
5. Clique em **Imprimir**.

*Se você marcar a caixa de seleção **Imprimir documento principal**, o documento principal será enviado ao Fiery Print queue e impresso.*



Aplicar o mestre do FreeForm a um documento variável

1. Selecione o arquivo **FS200_FGS_handbook_variable_SAMPLE_LTR.pdf** ou **FS200_FGS_handbook_variable_SAMPLE_A4.pdf** na lista Em espera do Command WorkStation. Clique com o botão direito do mouse para selecionar **Propriedades**.
2. Clique no ícone **VDP**.
3. Na opção de impressão Usar documento principal, selecione **1: FS200_FGS_handbook_master_SAMPLE_LTR.pdf**. ou **1: FS200_FGS_handbook_master_SAMPLE_A4.pdf**.

*(Opcional) Clique em **Visualizar documento principal** para visualizar as páginas-mestre do FreeForm. **Feche** ao concluir.*

4. Marque a caixa de seleção **Ativar o Enhanced FreeForm** e clique em **Definir Mapeamento**.
5. Na janela Definir mapeamento, insira as seguintes informações:
 - Insira **2** para Páginas variáveis por registro.
 - Insira **8** para Total de páginas por registro a ser finalizado e clique em **Continuar**.
6. Na área Selecionar mapeamento e ordem, você atribuirá o local da página para as páginas variáveis e mapeará a localização de cada página principal.
7. Mova cada página **Sem variável** usando a seta para cima até a Página 2 do documento variável ser transferida para o local da **página 8** para o número da Página principal. Clique em **OK**.
8. Clique no ícone **Mídia** e especifique as opções de mídia para o seu fluxo de trabalho.
9. Clique no ícone **Layout** e defina a opção Duplex para **Superior-superior**.
10. Clique no ícone **Acabamento** e selecione uma opção de Grampo.
11. Selecione **Processar e esperar**.

As opções Duplex e Grampeamento variarão de acordo com a impressora.

Visualizar o documento final

1. Depois que o processamento da tarefa for concluído e mudar para a lista Em espera do Command WorkStation, selecione a tarefa. Clique com o botão direito do mouse para selecionar **Visualização**. Isso permitirá que você visualize os registros e as páginas específicas dentro de cada um deles.
2. Use a seta Registro para percorrer a tarefa e ver os vários registros. Em cada registro verifique se o nome do membro foi alterado.
3. Use as setas das páginas para navegar e visualize a **página 8** para verificar se o endereço do membro foi alterado para cada registro.

EFI fuels success.

Desenvolvemos tecnologias inovadoras para a fabricação de sinalizações, embalagens, têxteis, revestimentos cerâmicos e documentos personalizados, com uma ampla variedade de impressoras, tintas, front ends digitais e um fluxo de trabalho abrangente e adequado a diferentes tipos de negócio, que transformam e simplificam todo o processo de produção, aumentando a sua competitividade e potencializando a produtividade. Visite www.efi.com ou ligue para (55 11) 2199-0100 para obter mais informações.



Nothing herein should be construed as a warranty in addition to the express warranty statement provided with EFI products and services.

The APPS logo, AutoCal, Auto-Count, Balance, Best, the Best logo, BESTColor, BioVu, BioWare, ColorPASS, Colorproof, ColorWise, Command WorkStation, CopyNet, Cretachrom, Cretaprint, the Cretaprint logo, Cretaprinter, Cretaroller, DockNet, Digital StoreFront, DirectSmile, DocBuilder, DocBuilder Pro, DocStream, DSFdesign Studio, Dynamic Wedge, EDOX, EFI, the EFI logo, Electronics For Imaging, Entrac, EPCount, EPPhoto, EPRegister, EPStatus, Estimate, ExpressPay, Fabrivu, Fast-4, Fiery, the Fiery logo, Fiery Driven, the Fiery Driven logo, Fiery JobFlow, Fiery JobMaster, Fiery Link, Fiery Prints, the Fiery Prints logo, Fiery Spark, FreeForm, Hagen, Inktenzity, Inkware, Jettrion, the Jettrion logo, LapNet, Logic, MiniNet, Monarch, MicroPress, OneFlow, Pace, PhotoXposure, Printcafe, PressVu, PrinterSite, PrintFlow, PrintMe, the PrintMe logo, PrintSmith, PrintSmith Site, PrintStream, Print to Win, Prograph, PSI, PSI Flexo, Radius, Rastek, the Rastek logo, Remoteproof, RIPChips, RIP-While-Print, Screenproof, SendMe, Sincrolor, Splash, Spot-On, TrackNet, UltraPress, UltraTex, UltraVu, UV Series 50, VisualCal, VUTEk, the VUTEk logo, and WebTools are trademarks of Electronics For Imaging, Inc. and/or its wholly owned subsidiaries in the U.S. and/or certain other countries.