

Procedimiento para FS200:

Combinar archivos JPEG e imprimir un cuadernillo fotográfico



Procedimiento para FS200: Combinar archivos JPEG e imprimir un cuadernillo fotográfico

Descripción de la característica

Fiery® Hot Folders ofrece un método automatizado para enviar archivos de impresión a un servidor Fiery mediante las sencillas acciones de arrastrar y soltar o de impresión en archivo. Dispone de un conjunto de filtros para usuarios expertos diseñados para Hot Folders que se incluyen en el Graphic Arts Package, Premium Edition. Estos filtros le permiten enviar trabajos en el formato del archivo original sin necesidad de abrir las aplicaciones originales. En este flujo de trabajo, los trabajos se envían al servidor Fiery con instrucciones de identificación de trabajos, como redefiniciones de los valores del PPD, atributos de imposición y conversiones de formato de archivo. Entre los filtros se incluyen: JPEG, CT/LW, TIFF/IT, EPS, PS, PDF, DCS2, TIFF de 1 bit, PDF2Go y ExportPS.

Fiery Hot Folders puede combinar archivos JPEG, PDF y TIFF de una misma carpeta. Esta función combina varios archivos del mismo formato en un solo archivo, lo que permite aplicar valores tales como la imposición y la terminación a todos los archivos a la vez.

Objetivos

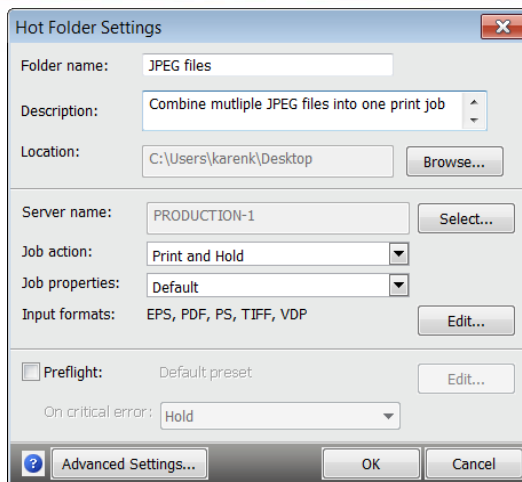
- Crear una Hot Folder.
- Definir propiedades del trabajo.
- Definir formatos de entrada.
- Habilitar la comprobación previa automática.
- Enviar una carpeta que contenga archivos JPEG.
- Obtener una presentación preliminar de archivos JPEG combinados.

Recursos adicionales

Para obtener descargas de software, recursos de formación y mucho más, vaya a [Recursos en línea de Fiery](#).

Antes de comenzar

- Fiery Command WorkStation® 5.7 o una versión posterior debe estar abierto y conectado a, al menos, un servidor Fiery, en el que se esté ejecutando Fiery FS200/FS200 Pro o una versión posterior.
- Active el Fiery Productivity Package para FS200 y el Graphic Arts Package, Premium Edition para FS200 Pro.
- Active y abra la aplicación Fiery Hot Folders en un ordenador Windows® o Macintosh®.
- Coloque la carpeta de archivos de muestra **FGS_photobooklet** en una ubicación en la que pueda encontrarla más adelante.
- Asegúrese de que la impresora y el servidor Fiery hayan sido calibrados antes de imprimir nada.

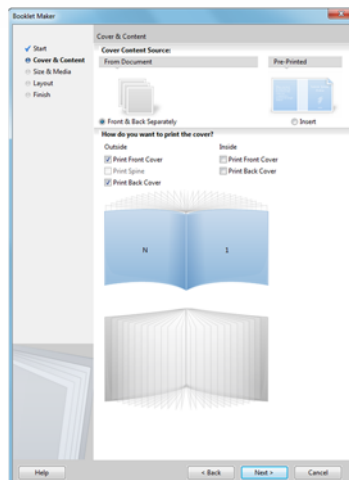
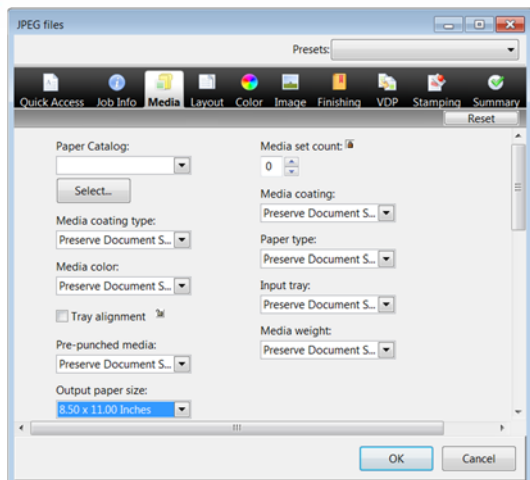


Crear una Hot Folder de Fiery.

1. Abra Fiery Hot Folders.
2. Haga clic en el icono **Nueva** en la barra de herramientas.
3. Introduzca un nombre para la nueva carpeta. Para este ejemplo, escriba **Archivos JPEG**.
4. El campo Descripción le permite introducir características adicionales de la Hot Folder. Sea tan preciso como sea posible a la hora de describir cómo se imprimirán los documentos.
5. El campo Ubicación muestra la ubicación por omisión de la nueva Hot Folder. Para cambiar la ubicación, haga clic en **Examinar**. Para este ejemplo, utilice la ubicación por omisión, que es el escritorio.
6. Utilice el botón **Seleccionar** para seleccionar el servidor Fiery.
7. Cuando se abra la ventana Conectar con servidor, utilice el icono de **Búsqueda** (lupa) para buscar un servidor Fiery en la red. Seleccione el servidor Fiery que recibirá los trabajos enviados con Hot Folders y haga clic en **Conectar**.

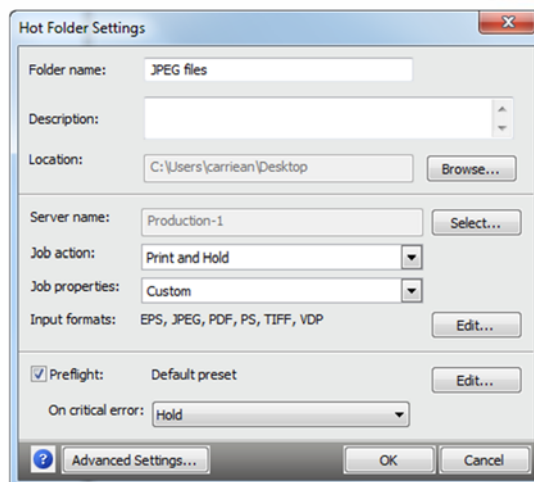
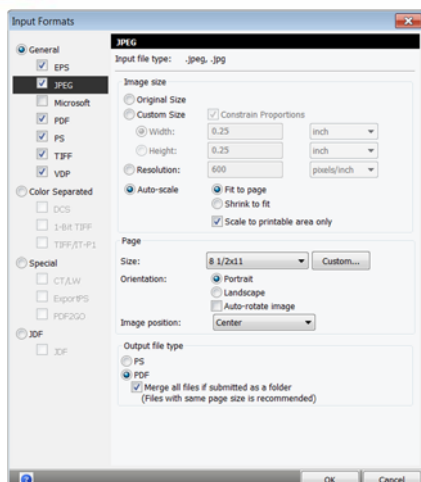
*Si el servidor Fiery se encuentra en una subred TCP/IP diferente, seleccione el menú de Búsqueda y seleccione **Subred** o **Rango de IP** para ampliar la búsqueda más allá de la subred TCP/IP local.*

8. Asigne la **Acción del trabajo**. Para este ejercicio, seleccione **Imprimir y En espera**.
9. En la siguiente sección, definirá las propiedades del trabajo para la Hot Folder.



Definir propiedades del trabajo

1. En Propiedades del trabajo, haga clic en **Definir**.
2. En la ventana Propiedades del trabajo, haga clic en el icono **Papel** y especifique la configuración de papel adecuada para su flujo de trabajo. Para este ejemplo, en el tamaño de papel de Salida, seleccione **8 ½ x 11** o **A4**.
3. Haga clic en el icono **Diseño**. A continuación, haga clic en **Cuadernillo**.
4. Haga clic en **Iniciar asistente** para utilizar el Asistente para la creación de cuadernillos.
5. Seleccione el Tipo de cuadernillo que desee crear. Para este ejemplo, seleccione **Folleto**, e **Izquierdo** en Encuadernación. Haga clic en **Siguiente** para continuar.
6. En Origen de cubierta y contenido, en Documento, haga clic en **Portada y contraportada por separado**.
7. Para las cubiertas exteriores, seleccione las casillas de verificación **Imprimir portada** e **Imprimir contraportada**. Para las cubiertas interiores, seleccione las casillas de verificación **Imprimir portada** e **Imprimir contraportada**. Haga clic en **Siguiente** para continuar.
8. En Tamaño y Papel, seleccione el Tamaño de papel para el cuerpo. Para este ejemplo, seleccione **11x17** o **A3**. Haga clic en **Siguiente** para continuar.
9. En Diseño, seleccione la alineación del cuerpo. Haga clic en **En el centro** y después haga clic en **Siguiente** para continuar.
10. Revise la configuración y haga clic en **Finalizar** para cerrar el Asistente para la creación de cuadernillos.
11. Haga clic en el icono **Terminación** y especifique las opciones Plegado, Engrapado, Orden de doblado y Salida para crear un cuadernillo doblado y engrapado. Cada impresora tiene opciones de terminación propias y exclusivas para completar el cuadernillo.
12. Especifique cualquier otro tipo de ajuste, como **Color experto**.
13. Haga clic en **Aceptar** cuando haya terminado.
14. En la siguiente sección, definirá los formatos de entrada.



Definir formatos de entrada

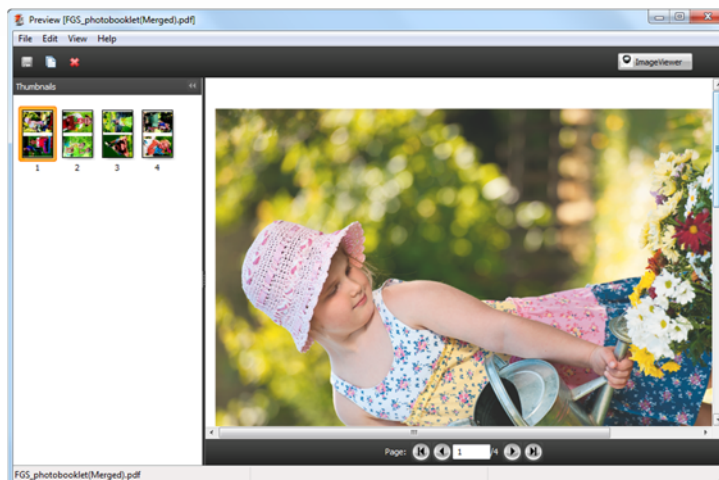
1. En Formatos de entrada, haga clic en **Editar**.
2. Haga clic en General y, a continuación, seleccione la casilla de verificación **JPEG**.
3. En el área de Tamaño de la imagen, haga clic en **Escala automática** y en **Ajustar a la página**.
4. Seleccione la casilla de verificación **Ajustar solo a área imprimible**.
5. En el área de Página, establezca las siguientes opciones:
 - a. Tamaño: **Carta o A4**.
 - b. Orientación: **Vertical**.
 - c. Posición de la imagen: **Centro**.
6. En el área de Tipo de archivo de salida, haga clic en **PDF** y seleccione la casilla de verificación **Combinar todos los archivos si se han enviado como una carpeta** para crear un único PDF usando todos los archivos JPEG de una carpeta.
7. Haga clic en **Aceptar** para aplicar los formatos de entrada a la Hot Folder.

Habilitar la comprobación previa automática

1. Active la casilla de verificación **Comprobación previa**. Haga clic en **Editar** si desea modificar los valores predefinidos por omisión.
2. En la opción Ante un error crítico, seleccione **Esperar**.
3. Haga clic en **Aceptar** para aplicar la configuración a la Hot Folder. A continuación, cierre la consola de Fiery Hot Folder.

Enviar una carpeta que contiene archivos JPEG

1. Localice y seleccione la carpeta **FGS_photobooklet** en el ordenador en el que esté ejecutando Fiery Hot Folders.
2. Haga clic con el botón derecho y seleccione **Descargar a Hot Folder**. Seleccione la Hot Folder que ha creado o arrastre la carpeta **FGS_photobooklet** a la Hot Folder **Archivos JPEG**.
3. Los archivos JPEG de la carpeta se convertirán en un solo PDF y este se enviará al servidor Fiery con las propiedades del trabajo seleccionadas para crear un cuadernillo de cosido interno.



Presentación preliminar de archivos JPEG combinados

El nombre del archivo PDF se genera automáticamente, basándose en el nombre de la carpeta enviada.

1. Seleccione el archivo **FGS_photobooklet (Combinado)** en la lista En espera de Command WorkStation. A continuación, haga clic en el trabajo y seleccione **Presentación preliminar** o haga clic en el icono **Presentación preliminar** en la barra de herramientas.
2. Se abre la ventana Presentación preliminar y la presentación preliminar de Miniaturas muestra dos imágenes por página, cara frontal y trasera.
3. **Cierre** la ventana Presentación preliminar cuando haya terminado de visualizar el archivo.

EFI impulsa su éxito.

Desarrollamos tecnologías innovadoras para la fabricación de señalización, embalaje, textiles, baldosas de cerámica y documentos personalizados, con una amplia gama de impresoras, tintas, sistemas frontales digitales y un conjunto completo empresarial y de producción que transforma y agiliza todo el proceso de producción para aumentar así su competitividad y potenciar la productividad. Visite www.efi.com o llame al 900 838078 (España) para más información.



Nothing herein should be construed as a warranty in addition to the express warranty statement provided with EFI products and services.

The APPS logo, AutoCal, Auto-Count, Balance, Best, the Best logo, BESTColor, BioVu, BioWare, ColorPASS, Colorproof, ColorWise, Command WorkStation, CopyNet, Cretachrom, Cretaprint, the Cretaprint logo, Cretaprinter, Cretaroller, DockNet, Digital StoreFront, DirectSmile, DocBuilder, DocBuilder Pro, DocStream, DSFdesign Studio, Dynamic Wedge, EDOX, EFI, the EFI logo, Electronics For Imaging, Entrac, EPCount, EPPhoto, EPRegister, EPStatus, Estimate, ExpressPay, Fabrivu, Fast-4, Fiery, the Fiery logo, Fiery Driven, the Fiery Driven logo, Fiery JobFlow, Fiery JobMaster, Fiery Link, Fiery Prints, the Fiery Prints logo, Fiery Spark, FreeForm, Hagen, InktenSity, Inkware, Jettrion, the Jettrion logo, LapNet, Logic, MiniNet, Monarch, MicroPress, OneFlow, Pace, PhotoXposure, Printcafe, PressVu, PrinterSite, PrintFlow, PrintMe, the PrintMe logo, PrintSmith, PrintSmith Site, PrintStream, Print to Win, Prograph, PSI, PSI Flexo, Radius, Rastek, the Rastek logo, Remoteproof, RIPChips, RIP-While-Print, Screenproof, SendMe, Sincrolor, Splash, Spot-On, TrackNet, UltraPress, UltraTex, UltraVu, UV Series 50, VisualCal, VUTEk, the VUTEk logo, and WebTools are trademarks of Electronics For Imaging, Inc. and/or its wholly owned subsidiaries in the U.S. and/or certain other countries.