

# Практические советы по FS200.

Объединение файлов  
JPEG и печать  
фотоброшюры



# Практические советы по FS200. Объединение файлов JPEG и печать фотоброшюры

## Обзор функций

Папки быстрого доступа Fiery® Hot Folders позволяют автоматически отправлять файлы для печати на сервер Fiery server посредством простого перетаскивания или выполнения печати в файл. Расширенные фильтры, предназначенные для папок Hot Folders, включены в Graphic Arts Package, Premium Edition. Данные фильтры позволяют отправлять задания в исходных форматах файлов без открытия соответствующих приложений. В этом рабочем процессе задания направляются на сервер Fiery server вместе с заданием на обработку типа изменений PPD, параметров спуска полос и преобразования форматов файлов. Фильтры включают в себя: JPEG, CT/LW, TIFF/IT, EPS, PS, PDF, DCS2, 1-битные TIFF, PDF2Go и ExportPS.

В папки Fiery Hot Folders могут помещаться файлы JPEG, PDF, TIFF из одной и той же папки. Эта функция объединяет несколько файлов в одинаковом формате в один файл, что позволяет применить все настройки, такие как спуск полос и заключительная обработка, сразу ко всем файлам.

## Цели

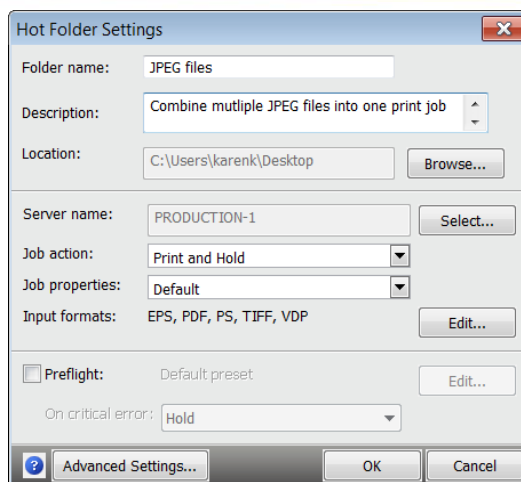
- Создание новой папки быстрого доступа Hot Folder
- Определение параметров задания
- Определение исходных форматов
- Включение функции Auto Preflight
- Отправка папки, содержащей файлы JPEG
- Предварительный просмотр объединенных файлов JPEG

## Дополнительные ресурсы

Дополнительное программное обеспечение, учебные пособия и другие материалы представлены на странице [Fiery Online Resources](#).

## Перед началом работы

- Включите Fiery Command WorkStation® 5.7 или выше и подключите ее как минимум к одному серверу Fiery server под управлением Fiery FS200/FS200 Pro или более поздней версии.
- Активируйте Fiery Productivity Package для FS200 и Graphic Arts Package, Premium Edition для FS200 Pro.
- Активируйте и запустите приложение Fiery Hot Folders на компьютере Windows® или Macintosh®.
- Поместите папку с файлом-образцом **FGS\_photobooklet** в то место, в котором вы сможете быстро найти его для использования в будущих заданиях.
- Перед печатью убедитесь в том, что принтер и сервер Fiery были откалиброваны.

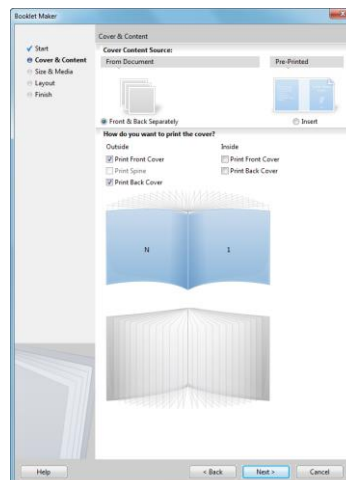
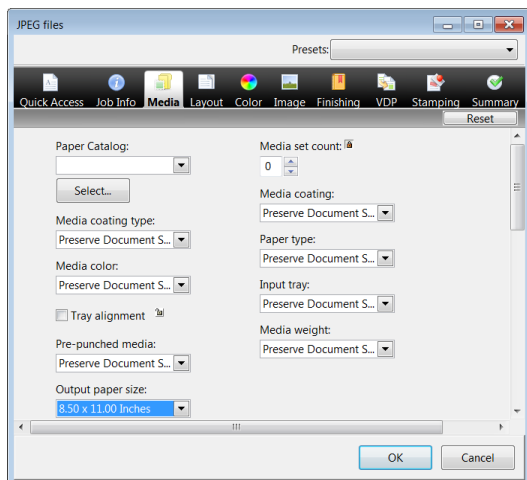


## Создание новой Fiery Hot Folder

1. Запустите Fiery Hot Folders.
2. Нажмите на значок **Создать** на панели инструментов.
3. Введите имя новой папки. В рамках данного примера введите **Файлы JPEG**.
4. В поле «Описание» можно ввести дополнительные характеристики папок Hot Folders. Попробуйте как можно подробнее описать то, как вы планируете напечатать документ.
5. Поле «Местоположение» показывает расположение по умолчанию для новой папки Hot Folder. Чтобы изменить местоположение, нажмите кнопку **Обзор**. В рамках данного примера используйте расположение по умолчанию (на рабочем столе).
6. Нажмите кнопку **Выбрать**, чтобы выбрать сервер Fiery server.
7. Когда откроется окно «Подключиться к серверу», используйте значок **поиска** (увеличительное стекло), чтобы найти нужный сервер Fiery server в своей сети. Выберите сервер Fiery server, на который будут отправляться задания, внесенные через Hot Folders, и нажмите **Подключить**.

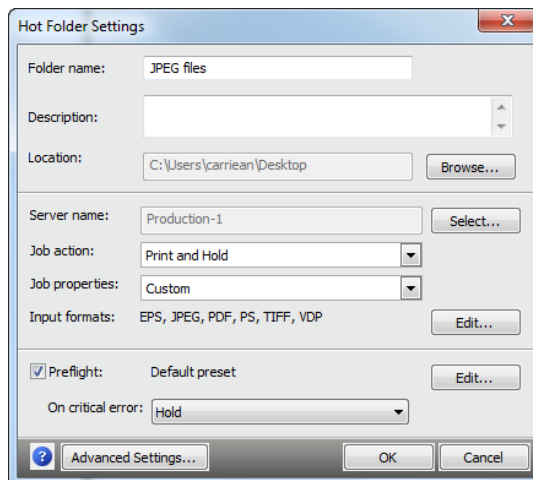
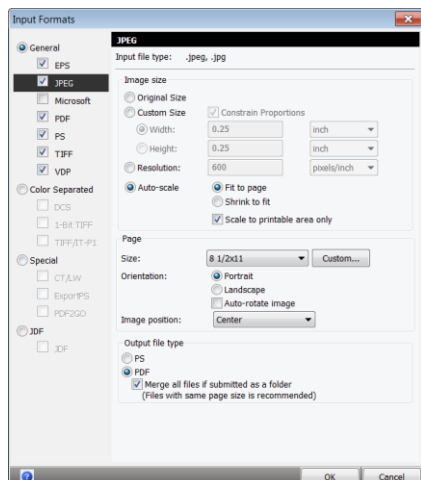
*Если сервер Fiery server находится в другой подсети TCP/IP, войдите в меню поиска и выберите **подсеть** или **диапазон IP-адресов**, чтобы расширить область поиска за пределы локальной подсети TCP/IP.*

8. Выберите **Действие в задании**. В данном упражнении нажмите **Печатать и отложить**.
9. В следующем разделе вы определите параметры задания для Hot Folder.



## Определение параметров задания

1. Чтобы открыть «Параметры задания», нажмите **Задать**.
2. Когда откроется окно параметров задания, нажмите на значок **Материал для печати** и укажите параметры материала для вашего рабочего процесса. В рамках данного примера введите формат бумаги **8 ½ x 11** или **A4**.
3. Нажмите на значок **Компоновка**. Затем нажмите **Брошюра**.
4. Нажмите **Мастер настройки**, чтобы запустить мастер Booklet Maker.
5. Выберите тип брошюры. В рамках данного примера выберите **Внакидку** и **Слева** для скрепления. Для продолжения нажмите **Далее**.
6. Для выбора «Источника обложки» в разделе «Документ» нажмите **Передняя и задняя отдельно**.
7. Для внешних обложек установите флажки **Печатать переднюю обложку** и **Печатать заднюю обложку**. Для внутренней обложки установите флажки **Печатать переднюю обложку** и **Печатать заднюю обложку**. Для продолжения нажмите **Далее**.
8. В разделе «Размер и материал» выберите размер бумаги основных страниц. В рамках данного примера выберите **11 x 17** или **A3**. Для продолжения нажмите **Далее**.
9. В разделе «Компоновка» выберите выравнивание основных страниц. Выберите **По центру** и нажмите кнопку **Далее** для продолжения.
10. Настройте все параметры и нажмите **Готово**, чтобы закрыть мастер Booklet Maker.
11. Нажмите на значок **Заключительная обработка** и настройте параметры «Фальцовка», «Сшивание», «Порядок фальцовки» и «Вывод» для создания сложенной и скрепленной брошюры. У каждого принтера имеются собственные уникальные параметры заключительной обработки брошюры.
12. Установите другие необходимые параметры, например **Расширенные настройки цвета**.
13. По завершении настройки нажмите **ОК**.
14. В следующем разделе вы определите исходные форматы.



## Определение исходных форматов

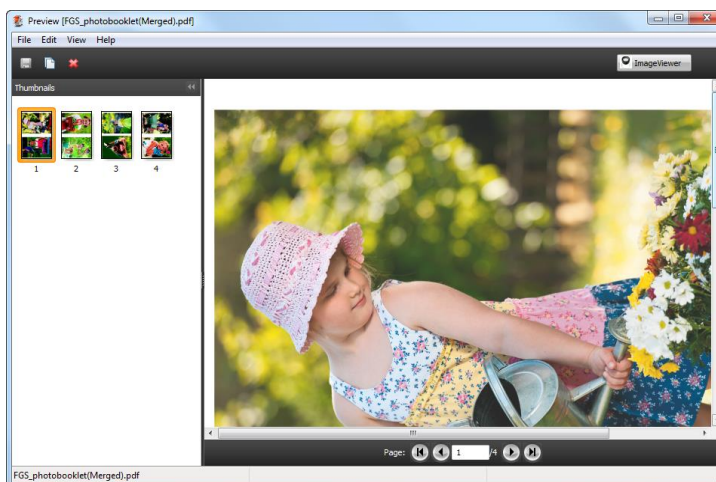
1. В разделе «Исходные форматы» нажмите **Редактировать**.
2. Нажмите «Общие сведения» и установите флажок **JPEG**.
3. В разделе «Размер изображения» установите **Масштабировать** и **По размерам страницы**.
4. Установите флажок **Масштабировать только по области печати**.
5. В разделе «Страница» установите следующие параметры.
  - a. Размер: **Letter** или **A4**.
  - b. Ориентация: **Книжная**.
  - c. Положение изображения: **По центру**.
6. В разделе «Тип выходного файла» нажмите **PDF** и установите флажок **Объединять все файлы при отправке в виде папки**, чтобы создать единый PDF-файл из всех файлов JPEG в папке.
7. Нажмите **ОК**, чтобы применить исходные форматы для папки Hot Folder.

## Включение функции Auto Preflight

1. Установите флажок **Preflight**. Нажмите **Редактировать**, если вы хотите изменить наборы настроек по умолчанию.
2. Для варианта «Критическая ошибка» выберите **Задержать**.
3. Нажмите **ОК**, чтобы применить настройки к папке Hot Folder. Затем закройте консоль Fiery Hot Folder.

## Отправка папки, содержащей файлы JPEG

1. Найдите и выберите папку **FGS\_photobooklet** на компьютере под управлением Fiery Hot Folders.
2. Нажмите правую кнопку мыши и выберите **Загрузить в Hot Folder**. Выберите созданную вами папку Hot Folder или перетащите папку **FGS\_photobooklet** в папку Hot Folder **JPEG Files**.
3. Файлы JPEG в папке будут преобразованы в единый PDF-файл и отправлены на сервер Fiery server с выбранными параметрами задания для создания брошюр, скрепляемых внакидку.



## Предварительный просмотр объединенных файлов JPEG

*Имя PDF-файла создается автоматически с учетом имени отправленной папки.*

1. Выберите задание **FGS\_photobooklet (Merged)** в списке ожидания Command WorkStation. Затем нажмите правой кнопкой мыши на задании и выберите **Предварительный просмотр** или нажмите на значок **Предварительный просмотр** на панели инструментов.
2. Откроется окно предварительного просмотра, в котором на одной странице будет показано два эскиза, представляющих переднюю и заднюю стороны.
3. По завершении просмотра файла закройте окно **Предварительный просмотр**.

## EFI — катализатор успеха.

Наша компания разрабатывает революционные технологии для производства вывесок, упаковки, текстиля, керамической плитки и персонализированных документов. Мы предлагаем широкий ассортимент принтеров, чернил, цифровых контроллеров и комплексных решений для бизнеса и производства. Эти продукты преобразуют и упрощают работу предприятия, а также повышают производительность и конкурентоспособность. Подробности на нашем сайте [www.efi.com](http://www.efi.com) и по телефону +31 (0)20 658 8000.



Nothing herein should be construed as a warranty in addition to the express warranty statement provided with EFI products and services.

The APPS logo, AutoCal, Auto-Count, Balance, Best, the Best logo, BESTColor, BioVu, BioWare, ColorPASS, Colorproof, ColorWise, Command WorkStation, CopyNet, Cretachrom, Cretaprint, the Cretaprint logo, Cretaprinter, Cretaroller, DockNet, Digital StoreFront, DirectSmile, DocBuilder, DocBuilder Pro, DocStream, DSFdesign Studio, Dynamic Wedge, EDOX, EFI, the EFI logo, Electronics For Imaging, Entrac, EPCount, EPPhoto, EPRegister, EPStatus, Estimate, ExpressPay, Fabrivu, Fast-4, Fiery, the Fiery logo, Fiery Driven, the Fiery Driven logo, Fiery JobFlow, Fiery JobMaster, Fiery Link, Fiery Prints, the Fiery Prints logo, Fiery Spark, FreeForm, Hagen, Inktenzity, Inkware, Jettrion, the Jettrion logo, LapNet, Logic, MiniNet, Monarch, MicroPress, OneFlow, Pace, PhotoXposure, Printcafe, PressVu, PrinterSite, PrintFlow, PrintMe, the PrintMe logo, PrintSmith, PrintSmith Site, PrintStream, Print to Win, Prograph, PSI, PSI Flexo, Radius, Rastek, the Rastek logo, Remoteproof, RIPChips, RIP-While-Print, Screenproof, SendMe, Sincolor, Splash, Spot-On, TrackNet, UltraPress, UltraTex, UltraVu, UV Series 50, VisualCal, VUTEk, the VUTEk logo, and WebTools are trademarks of Electronics For Imaging, Inc. and/or its wholly owned subsidiaries in the U.S. and/or certain other countries.