

# **FS200-Anleitung:**

Verwenden von  
Druckvorstufenwerkzeuge mit  
dem Fiery Server zur Behebung  
von Dateiproblemen



# FS200-Anleitung: Verwenden von Druckvorstufenwerkzeuge mit dem Fiery Server zur Behebung von Dateiproblemen

## Funktionsübersicht

Mit dem Softwarepaket Fiery® Graphic Arts Package, Premium Edition, wird auf dem Fiery Server eine Vielzahl erweiterter Funktionen für das Softproofing, die Preflight-Prüfung und die Analyse von Fehlern bereitgestellt.

Die EFI Software für die Preflight-Prüfung wurde speziell für den digitalen Farbdruck entwickelt und ist das industrieweit intuitivste Werkzeug seiner Art. Die Software deckt häufig auftretende Fehler auf, sodass sichergestellt ist, dass Dateien in der erwarteten Qualität auf dem verwendeten Fiery Driven™ Ausgabegerät gedruckt werden.

Die Preflight-Prüfung ist sehr schnell und wirkt sich nicht nachteilig auf die Leistungsfähigkeit des Fiery Servers aus, da die Prüfung ein von der Auftragsverarbeitung unabhängiger Prozess ist. Das Ergebnis der Preflight-Prüfung wird in Form eines Berichts nach nur wenigen Sekunden auf dem Monitor angezeigt. Durch farbliche Kennzeichnungen und Symbole ist bei der Durchsicht unmittelbar zu erkennen, ob Fehler und ggf. in welchen Bereichen Fehler entdeckt wurden.

PostFlight bezieht sich auf die Analyse bereits verarbeiteter Dateien (u. a. Adobe® PostScript®, PDF, DCS2 und weitere) zur Qualitätskontrolle in der digitalen Druckvorstufe. Der Postflight-Bericht liefert in leicht verständlicher Form Informationen über die Ursachen für Fehler in der Farbgebung gedruckter Aufträge und deren Behebung. Die Postflight-Funktion kann auch präventiv genutzt werden.

Verbesserungen im Fiery ImageViewer ermöglichen eine präzisere Steuerung der Erstellung und Anwendung von Farbkurven. Er kann auf die Auftragseigenschaften angewendet werden und ermöglicht den Farbabgleich zwischen ähnlichen Aufträgen und die Anwendung eigener oder vordefinierter Kurvenkorrekturen, ohne dass ImageViewer geöffnet werden muss.

## Zielsetzung

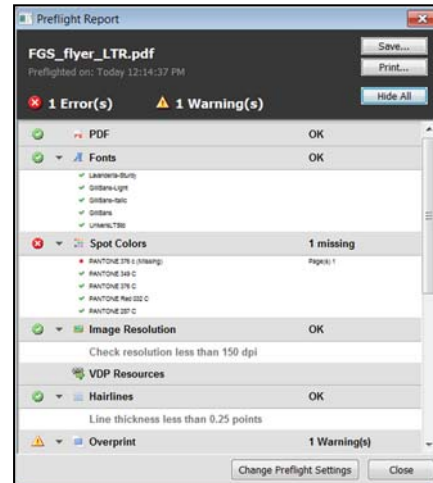
- Die Preflight-Prüfung für den Auftrag durchführen
- Die Postflight-Prüfung für den Auftrag durchführen
- Anwenden von ImageViewer-Kurven in Auftragseigenschaften und Fiery Driver

## Zusätzliche Ressourcen

Zusätzliche Software-Downloads, Schulungsunterlagen und weitere Informationen finden Sie auf [Fiery Online Resources](#).

## Vorbereitung

- Öffnen Sie die Anwendung Fiery Command WorkStation® 5.7 (oder eine neuere Version) und schließen Sie mindestens einen Fiery Server an, der Fiery FS200/FS200 Pro unterstützt.
- Aktivieren Sie das Fiery Productivity Package für Fiery FS200.
- Aktivieren Sie das Fiery Graphic Arts Package, Premium Edition auf dem Fiery FS200 Pro.
- Transferieren Sie die Beispieldatei **FS200\_FGS\_flyer\_SAMPLE\_LTR.pdf** oder **FS200\_FGS\_flyer\_SAMPLE\_A4.pdf** in die Auftragsliste „Angehalten“ auf dem Fiery Server. Ziehen Sie die Datei in die Auftragsliste „Angehalten“ der Command WorkStation oder verwenden Sie alternativ die Importfunktion von Command WorkStation.
- Vergewissern Sie sich, dass der Drucker und der Fiery Server kalibriert sind, bevor Sie Aufträge drucken.



## Die Preflight-Prüfung für den Auftrag durchführen

1. Wählen Sie die Datei **FS200\_FGS\_flyer\_SAMPLE\_LTR.pdf** oder **FS200\_FGS\_flyer\_SAMPLE\_A4.pdf** in der Auftragsliste „Angehalten“ der Command WorkStation aus. Klicken Sie anschließend mit der rechten Maustaste und wählen Sie **Preflight**.
2. Geben Sie an, welche Fehlerkategorien bei der Preflight-Prüfung berücksichtigt werden sollen, und welche Benachrichtigungsebene („Kritisch“ oder „Warnung“) für die jeweilige Kategorie gelten soll. Verwenden Sie für die folgende Übung die Standardeinstellungen.
  - a. Preflight-Prüfung beim ersten kritischen Fehler stoppen **Aus**
  - b. Schriften: Fehlende Schriften – „**Kritisch**“ **aktiviert**. Prüfen auf Verfügbarkeit von Courier – „**Warnung**“ **aktiviert**.
  - c. Spot-Farben: Fehlende Spot-Farben – „**Kritisch**“ **aktiviert**.
  - d. Bildauflösung: Prüfen auf Auflösung unter 150 dpi (150 dpi ist der Standardwert) – „**Warnung**“ **aktiviert**.
  - e. VDP-Ressourcen: Fehlende Ressourcen – **Deaktiviert**. Prüfung nur der ersten 10 Datensätze – **Deaktiviert**.
  - f. Haarlinien: Prüfen auf Linienstärke unter 0,25 Punkt (0,25 ist der Standardwert) – „**Warnung**“ **aktiviert**.
  - g. Überdrucken: Überdrucken erkennen – „**Warnung**“ **aktiviert**.

*Wenn Sie spezifische Preflight-Einstellungen festlegen, die Sie in gleicher Weise für andere Aufträge verwenden wollen, können Sie diese Einstellungen als Vorgabe speichern (durch Speichern als **Vorgabe**).*

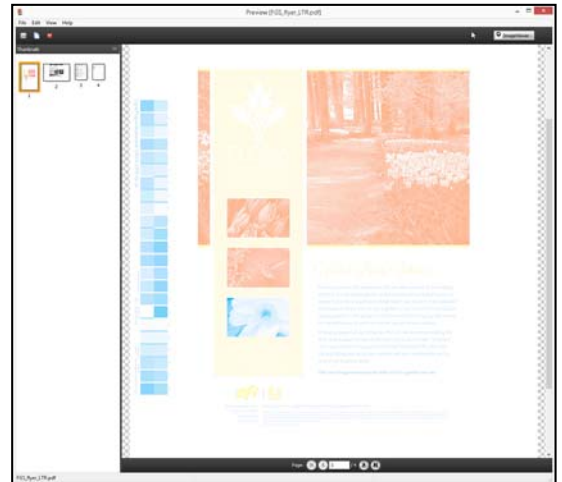
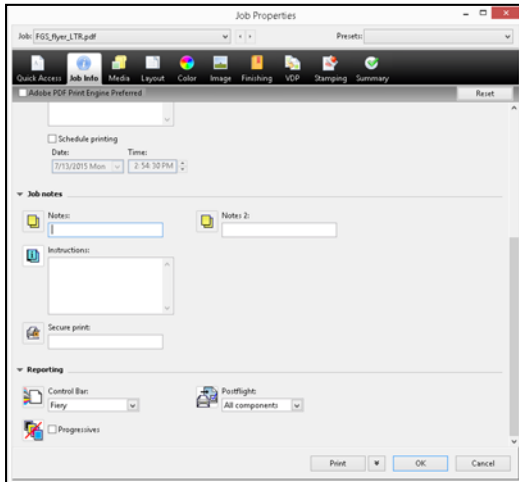
3. Klicken Sie auf „Preflight“, um den Prüfvorgang zu starten.
4. Sehen Sie sich den generierten Preflight-Bericht an. Klicken Sie auf **Alles anzeigen**, um den erweiterten Bericht mit zusätzlichen Detailinformationen anzuzeigen.

**FS200-Anleitung:** Verwenden von Druckvorstufenwerkzeuge mit dem Fiery Server zur Behebung von Dateiproblemen

5. In diesem Beispiel wurde ein Fehler erkannt, der durch das Fehlen der Spot-Farbe „Pantone 375c“ verursacht wird. Außerdem wird die Warnung angezeigt, dass der Auftrag Überdruckobjekte enthält. Diese Fehler müssen behoben werden, bevor der Auftrag gedruckt wird.

*Das Problem der fehlenden Spot-Farbe kann dadurch behoben werden, dass diese Spot-Farbe in der Fiery Spot-Farbbibliothek hinzugefügt wird. Siehe FS200-Anleitung: **Spot-Farben** für Informationen zur Erstellung neuer Spot-Farben.*

6. Klicken Sie auf **Speichern**, wenn Sie die Preflight-Einstellungen in einer PDF-Datei speichern wollen, die Sie weitergeben können.
7. Klicken Sie auf **Schließen**, wenn Sie mit dem prüfen des Preflight-Berichts fertig sind



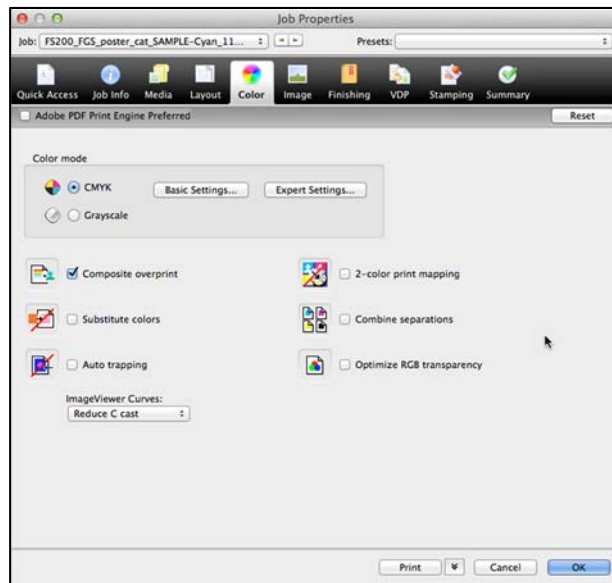
## Die Postflight-Prüfung für den Auftrag durchführen

1. Wählen Sie die Datei **FS200\_FGS\_flyer\_SAMPLE\_LTR.pdf** oder **FS200\_FGS\_flyer\_SAMPLE\_A4.pdf** in der Auftragsliste „Angehalten“ der Command WorkStation aus. Klicken Sie mit der rechten Maustaste auf den Auftrag und wählen Sie **Eigenschaften**.
2. Klicken Sie auf das Symbol **Auftragsinformationen**.
3. Klicken Sie unter „Berichterstellung“ einen **Kontrollstreifen** aus dem Dropdown-Menü aus, der angewendet werden soll.
4. Wählen Sie für **Postflight** die Benachrichtigungsebene für den Auftrag aus.
5. Wählen Sie für dieses Beispiel die Einstellung „Alle Komponenten“, damit der vollständige Bericht (Detailbericht, Testseiten und farbcodierte Seiten) generiert wird.
6. Klicken Sie auf das Symbol **„Medium“**.
7. Wählen Sie für die Ausgabe-Papiergröße **11 x 17** oder **A3** aus.
8. Klicken Sie auf **Drucken**, um die „Auftragseigenschaften“ anzuwenden, das Fenster zu schließen und den Auftrag zu drucken.
9. Der Auftrag wird zusammen mit dem vollständigen Postflight-Bericht gedruckt. Im Postflight-Bericht ist jedes Element oder Objekt auf einer Seite farblich so codiert, dass unmittelbar zu erkennen ist, um welchen Typ von Farbdaten es sich handelt.

*Die Farbcodes für den Postflight-Bericht sind die folgenden:*

- Rot markierte Objekte stehen für RGB-Objekte (Device RGB).
- Cyan markierte Objekte stehen für CMYK-Objekte (Device CMYK).
- Gelb markierte Objekte stehen für Objekte mit benannten Farben (Spot-Farben).
- Schwarz markierte Objekte stehen für graue Objekte (Device Gray).

10. Überprüfen Sie die Seite des Berichts mit den gelb markierten Objekten, um das Objekt zu lokalisieren, das die fehlende Pantone-Farbe aufweist.
11. Der vollständige Postflight-Bericht enthält auch eine Seite mit der Zusammenfassung der für den Auftrag verwendeten Farbeinstellungen und Hinweisen auf Werkzeuge, mit denen die Farbausgabe angepasst werden kann.



## Anwenden von ImageViewer-Kurven in Auftragseigenschaften

1. Wählen Sie die Datei **FS200\_FGS\_flyer\_SAMPLE\_LTR.pdf** oder **FS200\_FGS\_flyer\_SAMPLE\_A4.pdf** in der Auftragsliste „Angehalten“ der Command WorkStation aus. Klicken Sie mit der rechten Maustaste auf den Auftrag und wählen Sie **Eigenschaften**.
2. Klicken Sie auf das Symbol **Farbe**.
3. Wählen Sie im ImageViewer eine der verfügbaren Vorgaben aus.
4. Wählen Sie für dieses Beispiel ein der Standard-Kurvenanpassungen aus.
5. Klicken Sie auf **Drucken**, um den Auftrag zu übergeben und an das Ausgabegerät weiterzuleiten. Wählen Sie alternativ **Verarbeiten und halten**, um die gerasterte Datei in der Vorschau anzuzeigen.

*Die Standard-Kurvenanpassung ist ein Bestandteil der Softwarepakete Fiery Graphic Arts Package, Premium Edition, und Fiery Productivity Package.*

*Die Standardkurven umfassen Folgendes: Spitzlicht aufhellen, Mitteltöne kräftigen, Details in Schatten, Farbstich C mildern, Farbstich M mildern und Farbstich Y mildern.*

*Benutzerdefinierte Kurven werden im Fiery ImageViewer erstellt und gespeichert, wofür das Fiery Graphic Arts Package, Premium Edition oder das Fiery Productivity Package erforderlich sind. Die benutzerdefinierten Kurven können im ImageViewer oder in den Auftragseigenschaften angewendet werden.*

## EFI fuels success.

Wir entwickeln bahnbrechende Technologien für die Herstellung von Beschilderungen, Verpackungen, Textilien, Keramikfliesen und personalisierten Dokumenten mit einer breiten Palette an Druckern, Tinten, digitalen Front-End-Lösungen und einer umfassenden Suite an Business- und Produktions-Workflows zur Neugestaltung und Optimierung des gesamten Produktionsprozesses – für eine gesteigerte Wettbewerbsfähigkeit und mehr Produktivität. Weitere Informationen erhalten Sie auf der Website [www.efi.com](http://www.efi.com) oder telefonisch unter 0800 183 0832 (Deutschland), 0800-802180 (Österreich), 0800 897 114 (Schweiz) oder +49 (0)2102 7454 100.



Nothing herein should be construed as a warranty in addition to the express warranty statement provided with EFI products and services.

The APPS logo, AutoCal, Auto-Count, Balance, Best, the Best logo, BESTColor, BioVu, BioWare, ColorPASS, Colorproof, ColorWise, Command WorkStation, CopyNet, Cretachrom, Cretaprint, the Cretaprint logo, Cretaprinter, Cretaroller, DockNet, Digital StoreFront, DirectSmile, DocBuilder, DocBuilder Pro, DocStream, DSFdesign Studio, Dynamic Wedge, EDOX, EFI, the EFI logo, Electronics For Imaging, Entrac, EPCount, EPPPhoto, EPRegister, EPStatus, Estimate, ExpressPay, Fabrivu, Fast-4, Fiery, the Fiery logo, Fiery Driven, the Fiery Driven logo, Fiery JobFlow, Fiery JobMaster, Fiery Link, Fiery Prints, the Fiery Prints logo, Fiery Spark, FreeForm, Hagen, Inktenzity, Inkware, Jettrion, the Jettrion logo, LapNet, Logic, MiniNet, Monarch, MicroPress, OneFlow, Pace, PhotoXposure, Printcafe, PressVu, PrinterSite, PrintFlow, PrintMe, the PrintMe logo, PrintSmith, PrintSmith Site, PrintStream, Print to Win, Prograph, PSI, PSI Flexo, Radius, Rastek, the Rastek logo, Remoteproof, RIPChips, RIP-While-Print, Screenproof, SendMe, Sincrolor, Splash, Spot-On, TrackNet, UltraPress, UltraTex, UltraVu, UV Series 50, VisualCal, VUTEk, the VUTEk logo, and WebTools are trademarks of Electronics For Imaging, Inc. and/or its wholly owned subsidiaries in the U.S. and/or certain other countries.