

FS200- Anleitung: Broschüren ausschießen



FS200-Anleitung: Broschüren ausschießen

Funktionsübersicht

Fiery® Impose ist ein Anwendungsprogramm für die Layoutgestaltung, das mit seiner flexiblen und intuitiven grafischen Oberfläche die Druckvorbereitung von Auftragsdokumenten erleichtert und beschleunigt und alle Werkzeuge bietet, die erforderlich sind, um bei jedem Auftrag ein optimales Ergebnis zu erzielen. Fiery Impose sorgt für ein fehlerfreies Layout auf Bogenebene

Zielsetzung

- Eine Schablone zum Ausschießen von Broschüren mit Fiery Impose erstellen.
- Endverarbeitung mit Rückenheftung anwenden.

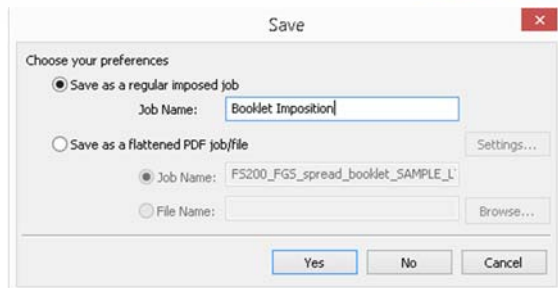
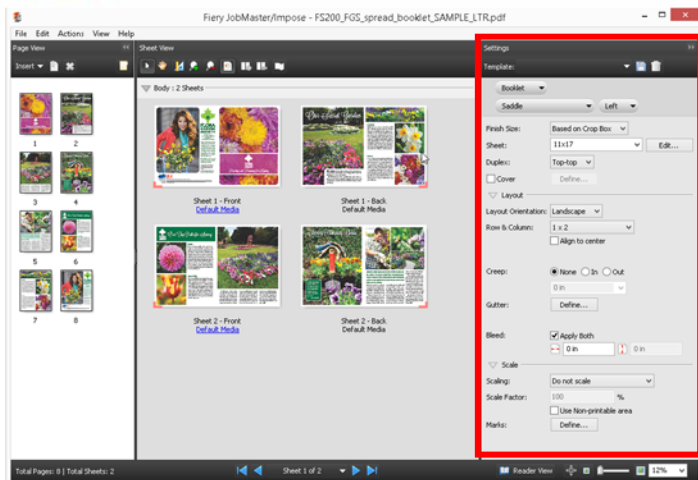
Zusätzliche Ressourcen

Zusätzliche Software-Downloads, Schulungsunterlagen und weitere Informationen finden Sie auf [Fiery Online Resources](#).

Vorbereitung

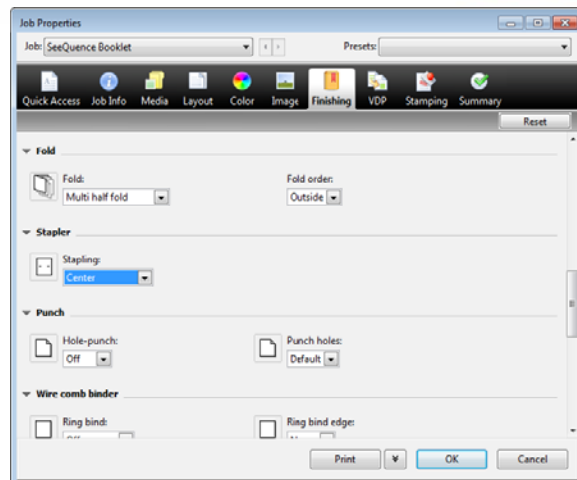
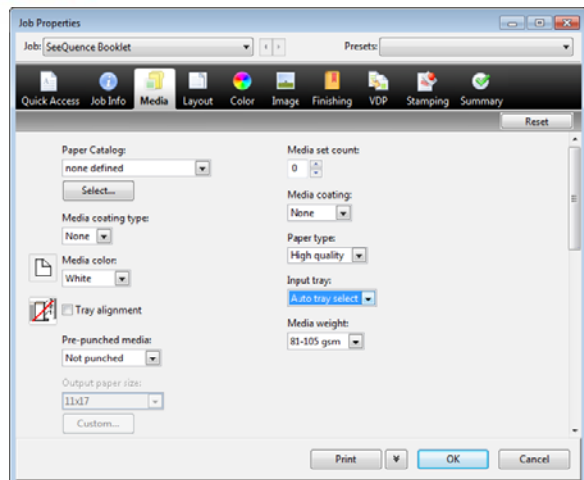
- Öffnen Sie Fiery Command WorkStation 5.7 ® oder höher und schließen Sie mindestens einen Fiery an, der Fiery FS200/FS200 Pro unterstützt.
- Aktivieren Sie die Fiery Impose-Lizenz auf dem Computer mit der Command WorkStation.
- Transferieren Sie die Beispieldatei **FS200_FGS_spread_booklet_SAMPLE_LTR.pdf** oder **FS200_FGS_spread_booklet_SAMPLE_A4.pdf** in die Auftragsliste „Angehalten“ auf dem Fiery Server. Ziehen Sie die Datei in die Auftragsliste „Angehalten“ der Command WorkStation oder verwenden Sie alternativ die Importfunktion von Command WorkStation.
- Vergewissern Sie sich, dass der Drucker und der Fiery Server kalibriert sind, bevor Sie Aufträge drucken.

Die genaue Vorgehensweise zum Konfigurieren und Drucken der fertiggestellten Dokumente variiert abhängig vom verwendeten Drucker. Weitere Hinweise finden Sie in der Anwenderdokumentation Ihres Druckers und Ihres Fiery Servers, die für die Aufgabe in dieser Anleitung verwendet werden.



Eine Schablone zum Ausschießen von Broschüren mit Fiery Impose erstellen

1. Wählen Sie die Datei **FS200_FGS_spread_booklet_SAMPLE_LTR.pdf** oder **FS200_FGS_spread_booklet_SAMPLE_A4.pdf** in der Auftragsliste „Angehalten“ der Command WorkStation aus. Klicken Sie mit der rechten Maustaste und wählen Sie **Impose**. Klicken Sie alternativ auf das Symbol **Impose** in der Symbolleiste, sofern es bereits hinzugefügt wurde.
2. Wählen Sie im Fenster „Impose“ im Bereich „Einstellungen“ den Workflow **Broschüre**.
3. Wählen Sie unter „Broschüre“ **Rückenheftung** und **Links** aus.
4. Wählen Sie für „Seite“ **11 x 17** oder **A3** aus.
5. Wählen Sie im Bereich „Layout“ die folgenden Optionen:
 - a. Layoutausrichtung: **Querformat**.
 - b. Zeile & Spalte: **1 x 2**.
6. Wählen Sie im Bereich „Skalieren“ die folgenden Optionen:
 - a. Skalierung: **Nicht skalieren**.
 - b. Marken: Klicken Sie auf **Definieren** und deaktivieren Sie das Kontrollkästchen **Schnittmarken drucken**. Klicken Sie auf **OK**, um das Fenster „Marken“ zu schließen.
7. Klicken Sie auf das Symbol **Speichern** neben der Schablone, um die neue Schablone für zukünftige Verwendung zu speichern.
8. Wenn sich das Fenster „Schablone speichern“ öffnet, geben Sie einen Namen für die Schablone ein. Geben Sie für dieses Beispiel **Broschüre_Ausschießen** ein und klicken Sie anschließend auf **OK**.
9. Im Menü „Schablone“ wird „Broschüre_Ausschießen“ angezeigt.
10. Speichern und benennen Sie den Auftrag.
11. Wählen Sie **Datei > Speichern**.
12. Klicken Sie auf **Als normalen ausgeschossenen Auftrag speichern** und ändern Sie den Auftragsnamen zu **Broschüre**. Klicken Sie dann zum Abschluss auf **OK**.
13. Klicken Sie auf **Datei > Beenden** oder klicken Sie auf das rote **X** in der Ecke, um Fiery Impose zu schließen.
14. Der neue Auftrag wird in der Auftragsliste „Angehalten“ gespeichert.
15. Im nächsten Abschnitt werden Sie die Endverarbeitungsoptionen anwenden.



Endverarbeitung mit Rückenheftung anwenden

1. Wählen Sie Ihren neuen Auftrag, **Broschüre**, in der Auftragsliste „Angehalten“ aus, klicken Sie mit der rechten Maustaste und wählen Sie **Eigenschaften** aus.
2. Klicken Sie im Fenster „Auftragseigenschaften“ auf das Symbol **Medien** und legen Sie die entsprechende Mediendruckoptionen für Ihren Workflow fest.
3. Klicken Sie auf das Symbol **Endverarbeitung** und legen Sie die entsprechenden Werte für Faltung, Heftung, Reihenfolge und Ausgabefach für Ihren Drucker fest. Die Endverarbeitungsoptionen variieren je nach Drucker.
4. Klicken Sie auf **Drucken**, um den Auftrag an den Fiery Server weiterzuleiten.

Die zuvor gespeicherte Ausschießschablone kann auf virtuelle Drucker, Hot Folders oder Auftragseigenschaften angewendet werden, wodurch der Workflow für ähnliche Aufträge in der Zukunft optimiert wird.

EFI fuels success.

Wir entwickeln bahnbrechende Technologien für die Herstellung von Beschilderungen, Verpackungen, Textilien, Keramikfliesen und personalisierten Dokumenten mit einer breiten Palette an Druckern, Tinten, digitalen Front-End-Lösungen und einer umfassenden Suite an Business- und Produktions-Workflows zur Neugestaltung und Optimierung des gesamten Produktionsprozesses – für eine gesteigerte Wettbewerbsfähigkeit und mehr Produktivität. Weitere Informationen erhalten Sie auf der Website www.efi.com oder telefonisch unter 0800 183 0832 (Deutschland), 0800-802180 (Österreich), 0800 897 114 (Schweiz) oder +49 (0)2102 7454 100.



Nothing herein should be construed as a warranty in addition to the express warranty statement provided with EFI products and services.

The APPS logo, AutoCal, Auto-Count, Balance, Best, the Best logo, BESTColor, BioVu, BioWare, ColorPASS, Colorproof, ColorWise, Command WorkStation, CopyNet, Cretachrom, Cretaprint, the Cretaprint logo, Cretaprinter, Cretaroller, DockNet, Digital StoreFront, DirectSmile, DocBuilder, DocBuilder Pro, DocStream, DSFdesign Studio, Dynamic Wedge, EDOX, EFI, the EFI logo, Electronics For Imaging, Entrac, EPCount, EPPhoto, EPRegister, EPStatus, Estimate, ExpressPay, Fabrivid, Fast-4, Fiery, the Fiery logo, Fiery Driven, the Fiery Driven logo, Fiery JobFlow, Fiery JobMaster, Fiery Link, Fiery Prints, the Fiery Prints logo, Fiery Spark, FreeForm, Hagen, Inktenzity, Inkware, Jettrion, the Jettrion logo, LapNet, Logic, MiniNet, Monarch, MicroPress, OneFlow, Pace, PhotoXposure, Printcafe, PressVu, PrinterSite, PrintFlow, PrintMe, the PrintMe logo, PrintSmith, PrintSmith Site, PrintStream, Print to Win, Prograph, PSI, PSI Flexo, Radius, Rastek, the Rastek logo, Remoteproof, RIPChips, RIP-While-Print, Screenproof, SendMe, Sincrolor, Splash, Spot-On, TrackNet, UltraPress, UltraTex, UltraVu, UV Series 50, VisualCal, VUTEk, the VUTEk logo, and WebTools are trademarks of Electronics For Imaging, Inc. and/or its wholly owned subsidiaries in the U.S. and/or certain other countries.