

FS200 Come: Eseguire l'imposizione del booklet



FS200 Come: Eseguire l'imposizione del booklet

Descrizione delle funzioni

Fiery® Impose è un'applicazione che consente di definire il layout di documenti caratterizzati da un'interfaccia visiva flessibile e intuitiva; l'applicazione semplifica la preparazione dei documenti fornendo all'utente gli strumenti per ottenere risultati eccezionali con facilità. Fiery Impose consente di creare un layout senza errori a livello di foglio.

Obiettivi

- Creare un modello di imposizione del booklet utilizzando Fiery Impose.
- Applicare finiture con cuciture a sella.

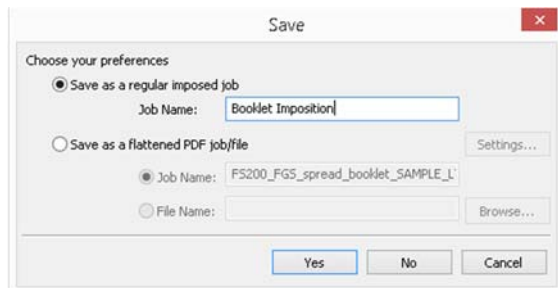
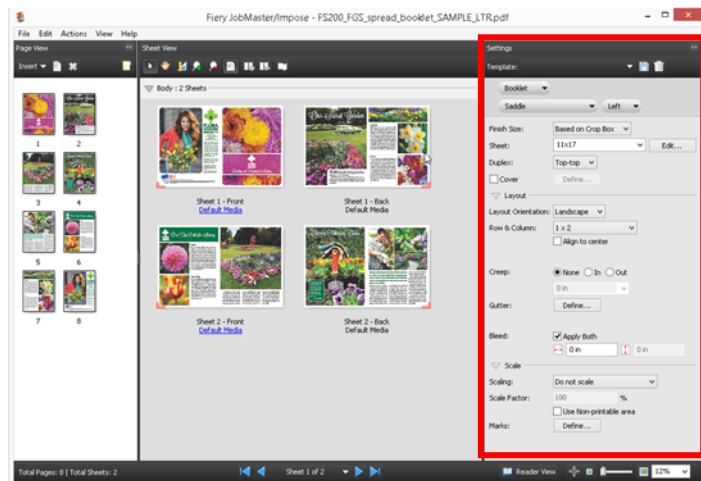
Ulteriori risorse

Per ulteriori download di software, risorse di formazione e così via, consultare le [risorse online di Fiery](#).

Prima di iniziare

- Aprire Fiery Command WorkStation® 5.7 (o versione successiva) e connettersi ad almeno una stampante Fiery che esegue Fiery FS200/FS200 Pro.
- Attivare la licenza di Fiery Impose sul computer che esegue Command WorkStation.
- Collocare il file di esempio **FS200_FGS_spread_booklet_SAMPLE_L TR.pdf** o **FS200_FGS_spread_booklet_SAMPLE_A 4.pdf** nella coda di attesa del server Fiery. Trascinare il file nell'elenco di attesa di Command WorkStation oppure usare l'opzione del menu Import (Importa) di Command WorkStation.
- Assicurarsi che stampante e server Fiery siano stati calibrati prima di eseguire qualsiasi stampa.

Ogni stampante avrà procedure differenti per configurare e stampare il documento finito. Consultare la documentazione utente della stampante e del server Fiery utilizzati in questa guida pratica.

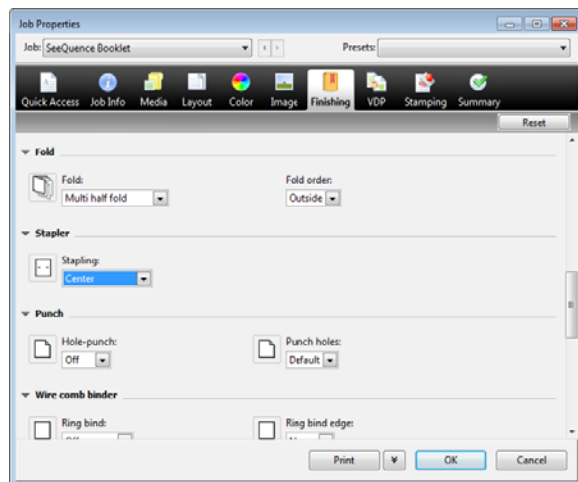
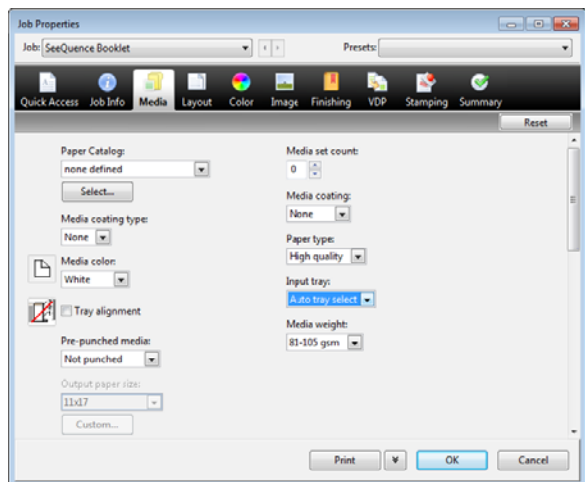


Creare un modello di imposizione del booklet utilizzando Fiery Impose

1. Selezionare il file **FS200_FGS_spread_booklet_SAMPLE_LTR.pdf** o **FS200_FGS_spread_booklet_SAMPLE_A4.pdf** nell'elenco di attesa di Command WorkStation. Quindi, fare clic con il pulsante destro del mouse per selezionare **Impose (Esegui imposizione)**. In alternativa, fare clic sull'icona **Impose (Esegui imposizione)** nella barra degli strumenti, se è stata aggiunta.
2. Nella finestra Impose (Esegui imposizione), selezionare **Booklet** come stile nel riquadro Settings (Impostazioni).
3. Sotto Booklet, selezionare **Saddle (Rilegatura a sella)** e **Sinistro**.
4. Per Sheet (Foglio), selezionare **11x17** o **A3**.
5. Nell'area Layout, impostare le seguenti opzioni:
 - a. Layout Orientation (Orientamento layout): **Landscape (Orizzontale)**.
 - b. Row & Coloumn (Riga e colonna): **1 x 2**.
6. Nell'area Scale (Scala), impostare le seguenti opzioni:
 - a. Scaling (Ridimensionamento): **Do not scale (Non ridimensionare)**.
 - b. Marks (Segni): Fare clic su **Define (Definisci)** e deselectare la casella di controllo **Print trim marks (Stampa segni di ritaglio)**. Fare clic su **OK** per chiudere la finestra Segni.
7. Selezionare l'icona **Save (Salva)** accanto a Template (Modello) per salvare questo nuovo modello e utilizzarlo in seguito.
8. Quando si apre la finestra Save Template (Salva modello), inserire un nome per il modello. Per questo esempio, digitare **Booklet_Imposition** e fare clic su **OK**.
9. Nel menu Template (Modello) viene visualizzato Booklet_Imposition.
10. Salvare e denominare il lavoro.
11. Fare clic su **File > Save (Salva)**.

FS200 Come: Eseguire l'imposizione del booklet

12. Selezionare **Save as a regular imposed job (Salva come normale lavoro di imposizione)** e modificare il nome del lavoro in **Booklet**. Al termine, fare clic su **OK**.
13. Fare clic su **File > Exit (Esci)** oppure selezionare il simbolo **X** nell'angolo per chiudere Fiery Impose.
14. Il nuovo lavoro verrà salvato nell'elenco della coda di attesa.
15. Nella sezione successiva, verranno applicate le opzioni di finitura.



Applicare finiture con cuciture a sella

1. Selezionare il nuovo lavoro, **Booklet** nell'elenco della coda di attesa, quindi fare clic con il pulsante destro del mouse per selezionare **Properties (Proprietà)**.
2. Nella finestra Proprietà del lavoro, fare clic sull'icona **Media (Supporto)** e specificare le opzioni del supporto di stampa adatte al proprio flusso di lavoro.
3. Fare clic sull'icona **Finishing (Finitura)** e specificare la piegatura, la graffatura, l'ordine delle pagine e il vassoio di uscita adatti alla stampante. Le opzioni di finitura variano in base alla stampante.
4. Fare clic su **Print (Stampa)** per inoltrare il lavoro al server Fiery.

Il modello di imposizione salvato in precedenza può essere applicato alle stampanti virtuali, alle cartelle automatiche o alle proprietà del lavoro migliorando il flusso di lavoro in futuro.



EFI dà impulso al tuo successo.

Sviluppiamo tecnologie innovative per la produzione di segnaletica, imballaggi, materiali tessili, ceramica e documenti personalizzati con una vasta gamma di stampanti, inchiostri, front end digitali e una suite di flussi di lavoro e produttivi completa che trasforma e semplifica l'intero processo produttivo aumentando la competitività e la produttività. Visita www.efi.com oppure chiama il numero 800 873 230 (Italia) o 0800 897 114 (Svizzera) per ulteriori informazioni.



Nothing herein should be construed as a warranty in addition to the express warranty statement provided with EFI products and services.

The APPS logo, AutoCal, Auto-Count, Balance, Best, the Best logo, BESTColor, BioVu, BioWare, ColorPASS, Colorproof, ColorWise, Command WorkStation, CopyNet, Cretachrom, Cretaprint, the Cretaprint logo, Cretaprinter, Cretaroller, DockNet, Digital StoreFront, DirectSmile, DocBuilder, DocBuilder Pro, DocStream, DSFdesign Studio, Dynamic Wedge, EDOX, EFI, the EFI logo, Electronics For Imaging, Entrac, EPCount, EPPPhoto, EPRegister, EPStatus, Estimate, ExpressPay, Fabrivid, Fast-4, Fiery, the Fiery logo, Fiery Driven, the Fiery Driven logo, Fiery JobFlow, Fiery JobMaster, Fiery Link, Fiery Prints, the Fiery Prints logo, Fiery Spark, FreeForm, Hagen, Inktenzity, Inkware, Jettrion, the Jettrion logo, LapNet, Logic, MiniNet, Monarch, MicroPress, OneFlow, Pace, PhotoXposure, Printcafe, PressVu, PrinterSite, PrintFlow, PrintMe, the PrintMe logo, PrintSmith, PrintSmith Site, PrintStream, Print to Win, Prograph, PSI, PSI Flexo, Radius, Rastek, the Rastek logo, Remoteproof, RIPChips, RIP-While-Print, Screenproof, SendMe, Sincrolor, Splash, Spot-On, TrackNet, UltraPress, UltraTex, UltraVu, UV Series 50, VisualCal, VUTEk, the VUTEk logo, and WebTools are trademarks of Electronics For Imaging, Inc. and/or its wholly owned subsidiaries in the U.S. and/or certain other countries.