

FS200 사용 방법: 소책자 임포징



FS200 사용 방법: 소책자 임포징

기능 개요

Fiery® Impose 는 유연하고 직관적인 시각적 인터페이스를 갖춘 레이아웃 응용 프로그램으로, 문서 준비를 간소화하며 손쉽게 탁월한 결과물을 얻을 수 있는 도구를 제공합니다. Fiery Impose 를 사용하면 시트 수준에서 오류 없는 레이아웃을 완성할 수 있습니다.

목표

- Fiery Impose 를 사용하여 Booklet Imposition 을 생성합니다.
- 종철 제본 마감을 적용합니다.

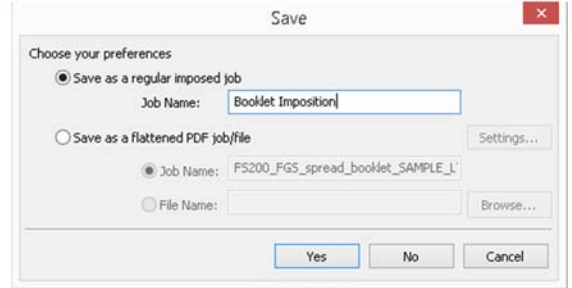
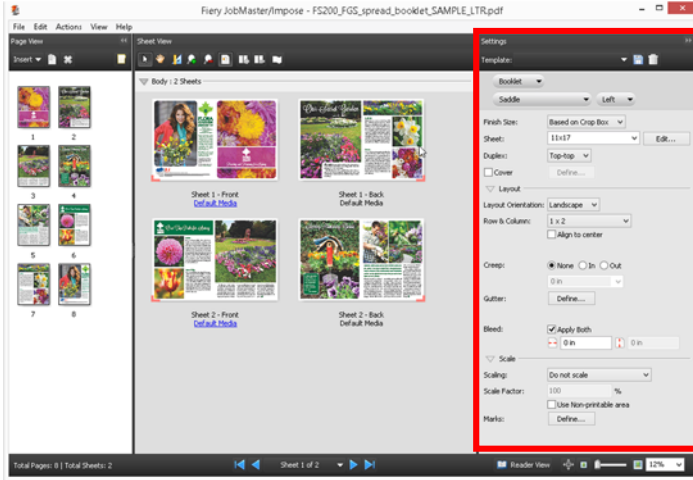
추가 리소스

추가 소프트웨어 다운로드, 교육 리소스 등을 보려면 [Fiery 온라인 리소스](#)를 방문하십시오.

시작하기 전에

- Fiery Command WorkStation 5.7® 이상을 열고 Fiery FS200/FS200 Pro 를 실행하는 하나 이상의 Fiery 에 연결하십시오.
- Command WorkStation 을 실행하는 컴퓨터에서 Fiery Impose 라이선스를 활성화합니다.
- Fiery server 대기 대기열에 샘플 파일 **FS200_FGS_spread_booklet_SAMPLE_L TR.pdf** 또는 **FS200_FGS_spread_booklet_SAMPLE_A 4.pdf** 를 넣습니다. Command WorkStation 보류 목록으로 파일을 끌어오거나 Command WorkStation 가져오기 메뉴 옵션을 사용합니다.
- 출력을 인쇄하기 전에 프린터와 Fiery server 가 보정되었는지 확인합니다.

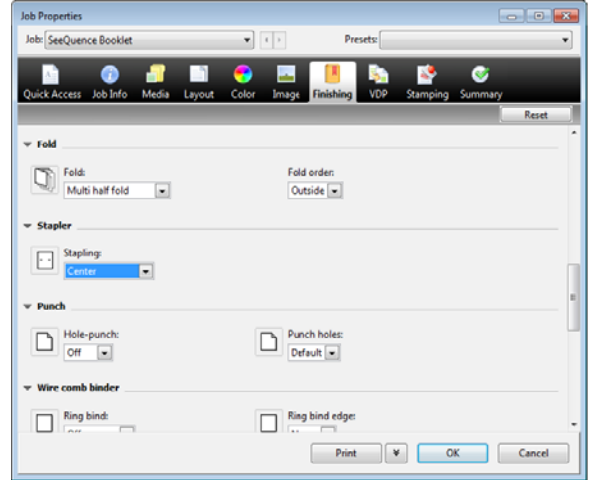
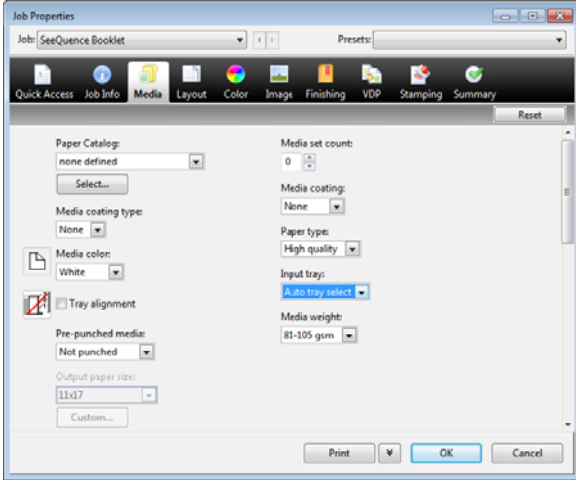
마감된 문서를 구성하고 인쇄하는 절차는 프린터마다 다릅니다. 이 사용 방법 가이드의 작업에 사용되는 Fiery server 와 프린터의 사용자 설명서를 참조하십시오.



Fiery Impose 를 사용하여 Booklet Imposition 템플릿 생성

1. Command WorkStation 대기 목록에서 **FS200_FGS_spread_booklet_SAMPLE_LTR.pdf** 또는 **FS200_FGS_spread_booklet_SAMPLE_A4.pdf** 파일을 선택합니다. 마우스 오른쪽 버튼을 클릭하여 **Impose** 를 선택합니다. 또는 도구 모음에서 **Impose** 아이콘을 클릭합니다(이미 추가된 경우).
2. Impose 창 의 설정 창에서 제품 용도로 **소책자**를 선택합니다.
3. 소책자 아래에서 **중철** 및 **왼쪽**을 선택합니다.
4. 시트에서 **11x17** 또는 **A3** 를 선택합니다.
5. 레이아웃 영역에서 다음 옵션을 설정합니다.
 - a. 레이아웃 방향: **가로**.
 - b. 행 및 열: **1 x 2**.
6. 크기 조정 영역에서 다음 옵션을 설정합니다.
 - a. 크기 조정: **크기 조정 안 함**.
 - b. 표시: **정의**를 클릭하고 **트림 표시 인쇄** 확인란을 선택 해제합니다. **확인**을 클릭하여 표시 창을 닫습니다.
7. 템플릿 옆의 **저장** 아이콘을 클릭하여 나중에 사용할 수 있도록 이 새 템플릿을 저장합니다.
8. 템플릿 저장 창이 열리면 이 템플릿의 이름을 입력합니다. 이 예에서는 **Booklet Imposition** 을 입력한 다음 **확인**을 클릭합니다.
9. 템플릿 메뉴에 **Booklet Imposition** 이 표시됩니다.
10. 작업을 저장하고 이름을 지정합니다.
11. **파일 > 저장**을 클릭합니다.
12. **일반 임포징** 작업으로 저장을 클릭하고 작업 이름을 **Booklet** 으로 변경합니다. 마치면 **확인**을 클릭합니다.
13. **파일 > 끝내기**를 클릭하거나 모서리에 위치한 빨간색 **X**를 클릭하여 Fiery Impose 를 닫습니다.

14. 새 작업이 보류 목록에 저장됩니다.
15. 다음 섹션에서는 마감 옵션을 적용합니다.



중철 제본 마감을 적용합니다.

1. 보류 목록에서 새 작업인 **Booklet** 을 선택하고 마우스 오른쪽 버튼을 클릭하여 **속성** 을 선택합니다.
2. 작업 속성 창에서 **매체** 아이콘을 클릭한 다음 워크플로우에 적합한 매체 인쇄 옵션을 지정합니다.
3. **마감** 아이콘을 클릭하고 프린터에 적절한 접기, 스테이플러, 페이지 순서 및 출력 트레이를 선택합니다. 마감 옵션은 프린터에 따라 다릅니다.
4. **인쇄** 를 클릭하여 작업을 **Fiery server** 로 제출합니다.

이전에 저장된 임포지션 템플릿을 가상 프린터, Hot Folders 또는 작업 속성에 적용하여 이후 워크플로우 또는 비슷한 작업을 개선할 수 있습니다.

성공을 뒷받침하는 EFI.

EFI는 고객의 경쟁력을 높이고 생산성을 제고할 수 있도록 다양한 범주의 프린터, 잉크, 디지털 프론트엔드, 포괄적인 비즈니스 및 제조 워크플로우 제품군과 함께 간판, 포장재, 섬유, 세라믹 타일, 맞춤형 문서 등을 위한 혁신적인 제조 기술을 개발하여 전반적인 제조 공정을 간소화 및 혁신하고 있습니다. 자세한 내용을 보려면 www.efi.com에 방문하거나 0808 101 3484 또는 +44 (0)1246 298000으로 문의해 주십시오.



Nothing herein should be construed as a warranty in addition to the express warranty statement provided with EFI products and services.

The APPS logo, AutoCal, Auto-Count, Balance, Best, the Best logo, BESTColor, BioVu, BioWare, ColorPASS, Colorproof, ColorWise, Command WorkStation, CopyNet, Cretachrom, Cretaprint, the Cretaprint logo, Cretaprinter, Cretaroller, DockNet, Digital StoreFront, DirectSmile, DocBuilder, DocBuilder Pro, DocStream, DSFdesign Studio, Dynamic Wedge, EDOX, EFI, the EFI logo, Electronics For Imaging, Entrac, EPCount, EPPPhoto, EPRegister, EPStatus, Estimate, ExpressPay, Fabrivid, Fast-4, Fiery, the Fiery logo, Fiery Driven, the Fiery Driven logo, Fiery JobFlow, Fiery JobMaster, Fiery Link, Fiery Prints, the Fiery Prints logo, Fiery Spark, FreeForm, Hagen, InktenSity, Inkware, Jettrion, the Jettrion logo, LapNet, Logic, MiniNet, Monarch, MicroPress, OneFlow, Pace, PhotoXposure, Printcafe, PressVu, PrinterSite, PrintFlow, PrintMe, the PrintMe logo, PrintSmith, PrintSmith Site, PrintStream, Print to Win, Prograph, PSI, PSI Flexo, Radius, Rastek, the Rastek logo, Remoteproof, RIPChips, RIP-While-Print, Screenproof, SendMe, Sincrolor, Splash, Spot-On, TrackNet, UltraPress, UltraTex, UltraVu, UV Series 50, VisualCal, VUTEk, the VUTEk logo, and WebTools are trademarks of Electronics For Imaging, Inc. and/or its wholly owned subsidiaries in the U.S. and/or certain other countries.