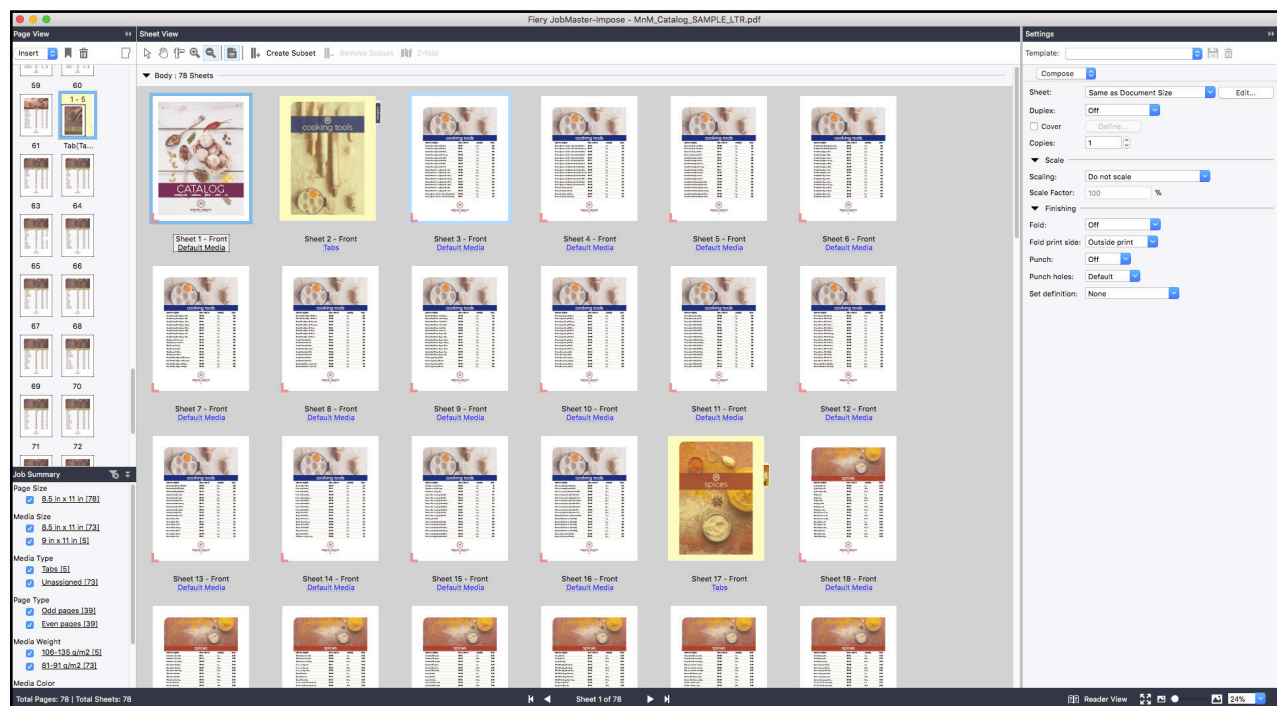


Практические советы.

Сборка каталога с разделителями и номерами страниц



Практические советы. Сборка каталога с разделителями и номерами страниц

Обзор функций

Fiery® JobMaster является ключевым компонентом пакета Fiery Workflow Suite, который предоставляет расширенные функции по подготовке заданий на основе PDF. Операторы могут повысить свою производительность за счет эффективного выполнения готовых заданий со сложными документами. Интуитивный сбор документа включает в себя полностью визуализированное создание и добавление вкладок, учет каждой страницы, конечную обработку задания, сканирование и последние редакторские штрихи.

Цели

- Вставка разделителей
- Удаление текущих номеров страниц
- Вставка новой нумерации страниц

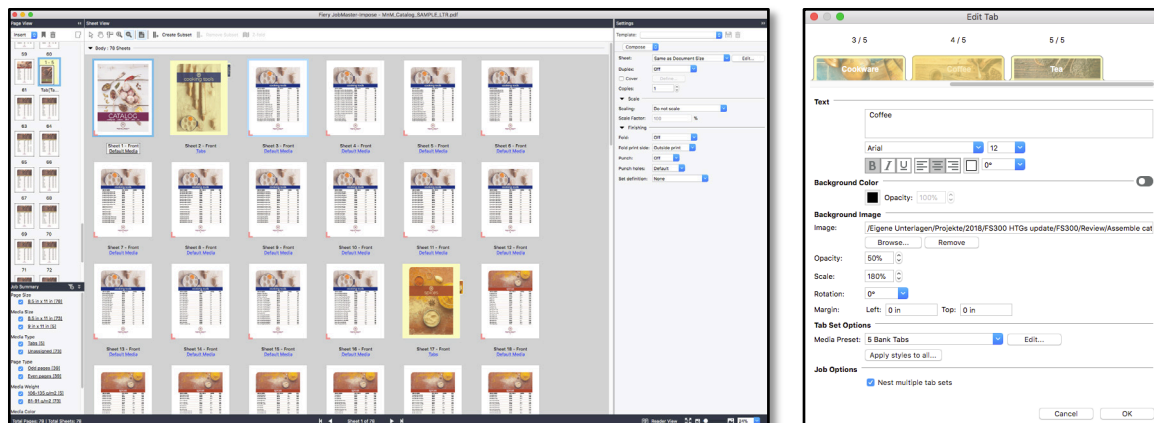
Дополнительные ресурсы

Дополнительное программное обеспечение, учебные пособия и другие материалы представлены на странице [Fiery Online Resources](#).

Перед началом работы

- Откройте Fiery Command WorkStation® 6 или более поздней версии и подключитесь хотя бы к одному принтеру Fiery Driven™, поддерживающему Fiery JobMaster.
 - Обновленный список поддерживаемых принтеров см. на веб-странице www.efi.com/fieryjobmaster.
- Чтобы получить бесплатную 30-дневную версию Fiery JobMaster, перейдите по ссылке: <http://fiery.efi.com/jobmaster/freetrial30>.
- Активируйте лицензию Fiery JobMaster на компьютере под управлением Command WorkStation.

- Разместите файл **MnM_Catalog_SAMPLE_LTR.pdf** или **MnM_Catalog_SAMPLE_A4.pdf** в очереди задержанных сервера Fiery. Перетащите файл в список задержанных Command WorkStation или используйте параметр «Импорт» в меню Command WorkStation.
- Разместите следующие файлы в папке, к которой у Command WorkStation есть доступ, и найдите эти файлы для дальнейшего использования в этом упражнении.
 - Файлы изображений заголовка вкладки: **Cooking Tools-tab.jpg**, **Spices-tab.jpg**, **Cookware-tab.jpg**, **Coffee-tab.jpg** и **Tea-tab.jpg**
- Создайте записи Paper Catalog для планируемого к использованию материала для печати.
 - Идеальным вариантом является доступный запас разделителей.
- Перед печатью убедитесь в том, что принтер и сервер Fiery были откалиброваны.



Вставка разделителей




1. Выделите файл **MnM_Catalog_SAMPLE_LTR.pdf** или **MnM_Catalog_SAMPLE_A4.pdf** в списке задержанных Command WorkStation. Затем нажмите правой кнопкой мыши, чтобы выбрать **JobMaster**. Также можно нажать на значок **JobMaster** на панели инструментов (если он там присутствует).
2. Выберите страницы для преобразования в разделители на панели представления страниц, удерживая клавишу **Ctrl** или **Command** при нажатии на каждой странице. В рамках данного примера выберите страницы **2, 17, 32, 47** и **62**. Затем щелкните правой кнопкой мыши, чтобы выбрать **Преобразовать в разделитель**, и примените материал для печати разделителя.
 - a. Нажмите **Создать новый**, если в списке отсутствуют наборы настроек материала для печати разделителя.
 - b. Если наборы настроек материала для печати разделителя уже созданы, выберите подходящий материал для печати 5 разделителей.

*Советы по перемещению. Сверните окно панели настроек, чтобы в табличном представлении отображалось больше листов в задании. Нажмите **Ctrl + A**, чтобы выбрать все страницы на панели представления страниц. Выберите страницу на панели табличного представления с помощью сочетания **Alt + щелчок** в **Windows®** или **Option + щелчок** в **Mac**, чтобы автоматически выбрать страницу на панели представления страниц.*

3. Чтобы изменить текст в разделителях, выберите разделитель. Щелкните правой кнопкой мыши и выберите команду **Редактировать разделитель**. Перейдите на вкладку 1/5 и начните редактировать каждую вкладку, используя информацию из таблицы после шага 7.

*Совет по перемещению. Используйте сочетания клавиш на клавиатуре, чтобы быстро перемещаться между вкладками в окне Редактировать вкладку. Используйте клавишу **Command + стрелка вправо** (или **влево**) при работе в **Mac** и клавишу **Ctrl + стрелка вправо** (или **влево**) при работе в **Windows®**.*

*Разделители могут содержать до трех строк в названии. Используйте клавишу **Return** или **Enter** на клавиатуре, чтобы создать более одной строки.*

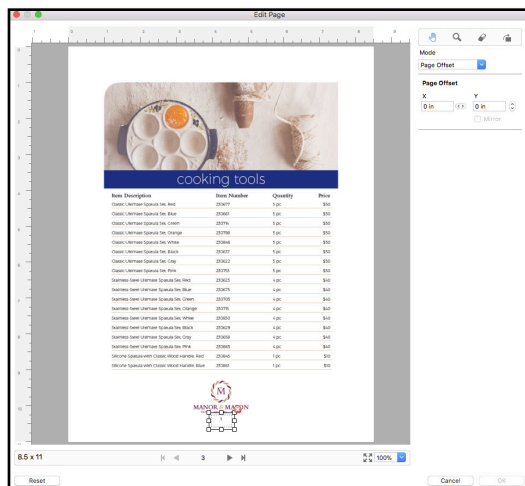
4. Измените шрифт на **Arial**, а размер шрифта — на **10**.
5. Выделите текст **Полужирным**.
6. Установите флажок **Применить стили ко всем**. Снимите все флажки параметров, кроме флажка **Стили текста**. Нажмите **Применить**. Это применит ко всем вкладкам одинаковый шрифт и размер шрифта.
7. Чтобы добавить цвет фона в текстовое поле разделителя, нажмите левую кнопку мыши на . Когда значок изменится на , выберите цвет фона. В этом примере оставьте цвет фона по умолчанию как на рисунке , ничего не меняя.

Положение разделителя	Текст на разделителе	Изображение фона	Непрозрачность	Масштаб
Разделитель 1/5	Кухонные принадлежности	Cooking tools-tab.jpg	50%	180%
Разделитель 2/5	Специи	Spices-tab.jpg	50%	200%
Разделитель 3/5	Кухонная посуда	Cookware-tab.jpg	50%	180%
Разделитель 4/5	Кофе	Coffee-tab.jpg	50%	200%
Разделитель 5/5	Чай	Tea-tab.jpg	50%	180%

8. Нажмите кнопку **Редактировать** рядом с набором настроек материала для печати, если задание для разделителя создается впервые.
 - a. Проверьте количество вкладок в наборе из **5** вкладок, которое является стандартным.
 - b. Выберите последовательность разделителей, которая подходит для материала разделителей и лотка для материала, используемых для печати разделителей.
 - c. Укажите выходной лоток для неиспользованных листов, куда будут отправлены неиспользуемые разделители. Этот параметр зависит от типа принтера.
 - d. Задайте дополнительные параметры материалу для печати, включая тип материала, лоток или Paper Catalog.
 - e. Нажмите на значок **диска** рядом с меню «Набор настроек материала для печати» после завершения всех настроек.
 - f. Задайте имя набору настроек в виде **Разделитель с 5 вкладками**. Нажмите **ОК**.
9. Выбранный набор настроек материала для печати будет отображаться в виде **Разделителя с 5 вкладками**.

Предустановки носителя сохраняют шаблон вкладки для использования в будущих заданиях. Можно сохранять разные предустановки для различных носителей вкладок.

10. Нажмите **ОК**, чтобы закрыть окно «Материал для печати разделителя».
11. Нажмите **ОК**, чтобы закрыть окно «Редактировать разделитель».
12. На панели «Настройки» задайте параметру «Двусторонняя печать» значение **Верх к верху**. Этот параметр зависит от типа принтера.
13. В следующем разделе рассматривается процесс удаления текущих номеров страниц из этого документа.

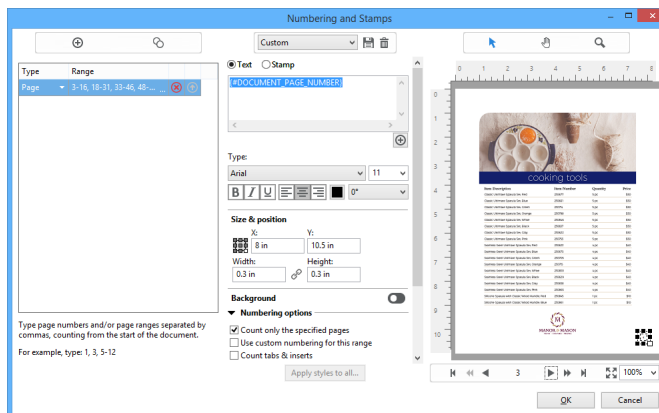


Удаление текущих номеров страниц

1. Для редактирования страниц выберите страницу (-ы), чтобы выполнить редактирование на панели «Представление страницы», щелкните правой кнопкой мыши и выберите команду **Редактировать страницу**. Либо выберите пункт **Действия > Редактировать страницу**. В рамках данного примера выберите **Редактировать > Выбрать все** страницы в задании. Затем нажмите клавишу Ctrl или Command и отмените выбор страниц **1, 2, 17, 32, 47 и 62**.
2. Щелкните правой кнопкой мыши на выделенных страницах и выберите **Редактировать страницу**.
3. При открытии окна «Редактировать страницу» используйте клавиши со стрелками для перемещения по документу и перейдите к странице **3**.
4. Выберите инструмент **Маскировка** и очертите прямоугольником номер страницы, который следует удалить.

Используйте инструмент **Масштаб** или увеличительное стекло для приближения и нахождения номера текущей страницы на просматриваемой в данный момент странице.

5. Пролистайте несколько страниц и проверьте, удалены ли все номера страниц.
6. Нажмите **ОК**, чтобы закрыть окно «Редактировать страницу», когда все изменения уже внесены.
7. В следующем разделе рассматривается процесс повторного применения нумерации страниц к этому документу.



Вставка новой нумерации страниц

1. Выберите страницу на панели «Представление страницы». Щелкните правой кнопкой мыши и выберите команду **Изменить нумерацию и штампы**. Или выберите **Действия > Изменить нумерацию и штампы**.
2. В окне «Нумерация и штампы» нажмите на значок **Добавить диапазон** (+), чтобы создать новый диапазон страниц.
3. Оставьте типом диапазона **Страница**. Чтобы заново начать нумерацию после каждого разделителя, введите диапазон страниц в формате **3-16, 18-31, 33-46, 48-61, 63-78**.
4. В поле «Текст» выберите требуемый текст. В рамках данного примера используйте текст по умолчанию **{#DOCUMENT_PAGE_NUMBER}**.
5. Пропустите к странице **3** с помощью кнопок со стрелками.
6. По умолчанию номер страницы размещается в правом нижнем углу страницы. Щелкните значок **Выбрать**, чтобы переместить номер страницы в требуемое место на странице. Для точного расположения задайте значения **X** и **Y**. В рамках данного примера сохраните расположение номера страницы.
7. Измените тип шрифта на **Arial** и установите выравнивание **По центру**.
 - а. В разделе «Параметры нумерации» установите флажок **Считать только указанные страницы**.
8. В области настроек печати:
 - а. печатать на **Обеих сторонах**;
 - б. установите флажок **Зеркалировать** для смещения места номера страницы на оборотных и нечетных страницах в двустороннем документе;
9. Пропустите с помощью стрелок несколько страниц и убедитесь в том, что номера страниц чередуются по сторонам и не отображаются на лицевой и задней страницах обложки.
10. Сохраните пользовательский набор настроек для работы в дальнейшем.
11. По окончании нажмите **ОК**, чтобы закрыть окно «Нумерация страниц и штампы».

Завершение задания

1. Нажмите **Файл > Сохранить**.
2. **Сохраните** задание под новым именем и нажмите **ОК**.
3. Нажмите **Файл > Выход**, чтобы закрыть JobMaster. Либо нажмите на красный значок **X** в углу.
4. Теперь документ можно распечатать.



EFI fuels success.

We develop breakthrough technologies for the manufacturing of signage, packaging, textiles, ceramic tiles, and personalized documents, with a wide range of printers, inks, digital front ends, and a comprehensive business and production workflow suite that transforms and streamlines the entire production process, increasing your competitiveness and boosting productivity. Visit www.efi.com for more information.



Nothing herein should be construed as a warranty in addition to the express warranty statement provided with EFI products and services.

The APPS logo, AutoCal, Auto-Count, Balance, Best, the Best logo, BESTColor, BioVu, BioWare, ColorPASS, Colorproof, ColorWise, Command WorkStation, CopyNet, Cretachrom, Cretaprint, the Cretaprint logo, Cretaprinter, Cretaroller, DockNet, Digital StoreFront, DirectSmile, DocBuilder, DocBuilder Pro, DocStream, DSFdesign Studio, Dynamic Wedge, EDOX, EFI, the EFI logo, Electronics For Imaging, Entrac, EPCount, EPPhoto, EPRegister, EPStatus, Estimate, ExpressPay, Fabrivu, Fast-4, Fiery, the Fiery logo, Fiery Driven, the Fiery Driven logo, Fiery JobFlow, Fiery JobMaster, Fiery Link, Fiery Prints, the Fiery Prints logo, Fiery Spark, FreeForm, Hagen, InktenSity, Inkware, Jettrion, the Jettrion logo, LapNet, Logic, MiniNet, Monarch, MicroPress, OneFlow, Pace, PhotoXposure, Printcafe, PressVu, PrinterSite, PrintFlow, PrintMe, the PrintMe logo, PrintSmith, PrintSmith Site, PrintStream, Print to Win, Prograph, PSI, PSI Flexo, Radius, Rastek, the Rastek logo, Remoteproof, RIPChips, RIP-While-Print, Screenproof, SendMe, Sincrolor, Splash, Spot-On, TrackNet, UltraPress, UltraTex, UltraVu, UV Series 50, VisualCal, VUTEk, the VUTEk logo, and WebTools are trademarks of Electronics For Imaging, Inc. and/or its wholly owned subsidiaries in the U.S. and/or certain other countries.