

手順： 自動タブ作成



手順：自動タブ作成

機能概要

自動タブ機能は、タブシートを作成して適切な場所に配置し、PDF書類のブックマークのリンクのテキストを使用して、タブイヤーの内容を挿入します。

自動タブは、トレーニングマニュアル、レポート、コースパックなど、章やセクションを適切に定義する必要がある書類で特に役立ちます。

演習のゴール

- PDF ブックマークをタブに変換する

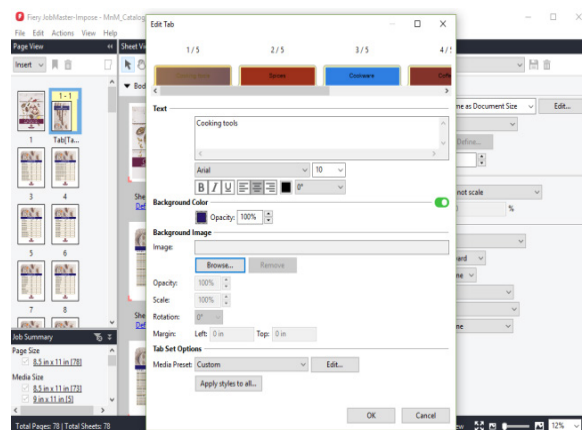
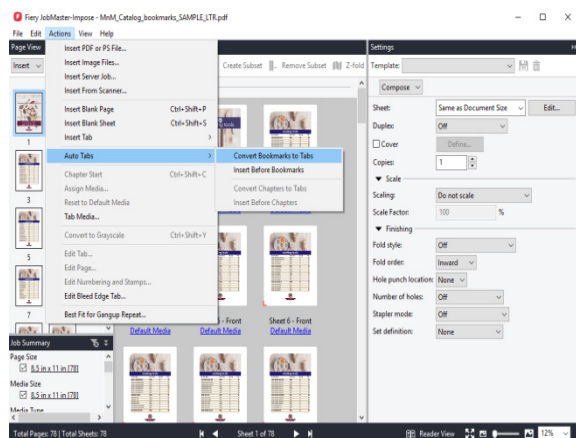
その他のリソース

その他のソフトウェアダウンロードやトレーニングリソースについては、[Fiery オンラインリソース](#)を参照してください。



はじめに

- Fiery Command WorkStation® 6（またはそれ以降）を起動し、Fiery FS300/FS300 Pro を実行している Fiery サーバーに接続してください。このサーバーは Fiery JobMaster をサポートしている必要があります。
 - 対応プリンターの最新の一覧は、www.efi.com/fieryjobmaster で参照できます。
- Fiery JobMaster の 30 日間無料試用版を申し込むには、<http://fiery.efi.com/jobmaster/freetrial30> にアクセスしてください。
- Command WorkStation を実行しているコンピュータで Fiery JobMaster のライセンスをアクティベートします。
- ファイル
MnM_Catalog_bookmarks_SAMPLE_LTR.pdf または
MnM_Catalog_bookmarks_SAMPLE_A4.pdf
を Fiery サーバーの待機キューに送ります。ファイルを Command WorkStation の待機リストにドラッグするか、Command WorkStation 内のインポートメニューオプションを使用してください。
- 印刷を開始する前にプリンターと Fiery サーバーのキャリブレーションを行ってください。

手順：自動タブ作成



自動タブ機能を使用して PDF ブックマークを変換する

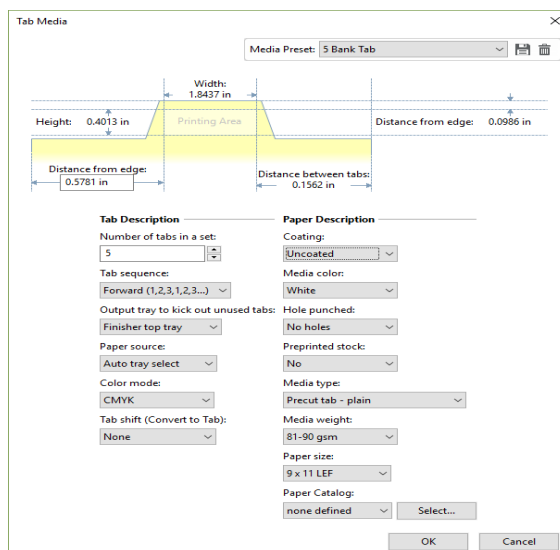
1. Command WorkStation の待機リストで **MnM_Catalog_bookmarks_SAMPLE_LTR.pdf** または **MnM_Catalog_bookmarks_SAMPLE_A4.pdf** ファイルを選択します。右クリックして **JobMaster** を選択します。
2. JobMaster ウィンドウで **アクション > 自動タブ > ブックマークをタブに変換** をクリックします。
3. タブ編集ウィンドウで、タブテキストと背景色を変更します。
4. フォントを **Arial** に、フォントサイズを **10** に変更します。
5. タブセットオプション領域で**すべてにスタイルを適用** ボタンをクリックします。テキストスタイルを除くすべてのオプションのチェックボックスをクリアし、**適用** をクリックします。これによって、同じフォントとフォントサイズがすべてのタブに適用されます。
6. タブテキストフィールドに背景色を追加するには、 をクリックします。アイコンが  に変わったら、背景色を選択します。
7. この例では、各タブセクションのカラーの RGB 値を指定します。下の表に記載されている情報に従って、背景色を定義します。

タブ位置	タブテキスト	背景色
タブ 1/5	料理道具	41、23、107
タブ 2/5	香辛料	156、48、26
タブ 3/5	調理器具	46、126、226
タブ 4/5	コーヒー	132、51、43
タブ 5/5	お茶	138、141、75

操作ヒント：キーボードショートカットを使用して、タブ編集ウィンドウのタブをすばやく切り替えることができます。command-右（または左）矢印キー（Mac の場合）、または Ctrl-右（または左）矢印キー（Windows® の場合）を使用します。

背景色：頻繁に使用するカラーを集めたカラーパレットを作成します。各カラーを定義するときは、カスタムカラーの下にあるカラーボックスをクリックし、**カスタムカラーに追加**をクリックしてカスタムカラーに新しいカラーを追加します。カラーパレットを作成しておく、今後のジョブで時間を節約できます。

- タブセットオプション領域の用紙プリセットで **5 バンクタブ** を選択します。用紙プリセットがまだ作成されていない場合は、用紙プリセットの横の**編集**をクリックします。



- タブ用紙ダイアログボックスで1セット内のタブ数が **5** であることを確認します。
- この例では、タブ順のデフォルト値**昇順**を使用します。

タブの印刷に使用するインデックス紙と用紙トレイに適切なタブ順を選択します。

- 未使用のタブ紙を排紙する排出トレイを指定します（このオプションはプリンターによって異なります）。
- 用紙、トレイ、Paper Catalog など、追加の設定があれば割り当てを続行します。

手順：自動タブ作成

13. 使用したい設定をすべて指定したら、用紙プリセットの横にある**ディスクアイコン**をクリックします。
14. このプリセットに **5 バンクタブ**という名前を付けて、**OK** をクリックします。
15. 選択された用紙プリセットに **5 バンクタブ**と表示されます。

今後のジョブでできるように、用紙プリセットにはタブテンプレート設定が保存されます。
さまざまなタブ用紙に対して複数のプリセットを保存できます。

16. **OK** をクリックしてタブ編集ウィンドウを閉じます。
17. 設定ペインで追加の設定があれば指定します。この例では、両面印刷オプションを**上と上を合わせる**に設定します。
18. **ファイル > 保存**をクリックします。
19. ジョブをデフォルト設定で**保存**し、**OK** をクリックします。
20. **ファイル > 終了**をクリックして、JobMaster を閉じます。または右上の赤い **X** をクリックします。
21. 以上の手順が完了すると、ジョブを印刷できる状態になります。

EFI fuels success.

We develop breakthrough technologies for the manufacturing of signage, packaging, textiles, ceramic tiles, and personalized documents, with a wide range of printers, inks, digital front ends, and a comprehensive business and production workflow suite that transforms and streamlines the entire production process, increasing your competitiveness and boosting productivity. Visit www.efi.com or call 650-357-3500 for more information.



Nothing herein should be construed as a warranty in addition to the express warranty statement provided with EFI products and services.

The APPS logo, AutoCal, Auto-Count, Balance, BESTColor, BioVu, BioWare, ColorPASS, Colorproof, ColorWise, Command WorkStation, CopyNet, Cretachrom, Cretaprint, the Cretaprint logo, Cretaprinter, Cretaroller, Digital StoreFront, DirectSmile, DocBuilder, DocBuilder Pro, DockNet, DocStream, DSFdesign Studio, Dynamic Wedge, EDOX, EFI, the EFI logo, Electronics For Imaging, Entrac, EPCount, EPPhoto, EPRegister, EPStatus, Estimate, ExpressPay, FabriVU, Fast-4, Fiery, the Fiery logo, Fiery Driven, the Fiery Driven logo, Fiery JobFlow, Fiery JobMaster, Fiery Link, Fiery Navigator, Fiery Prints, the Fiery Prints logo, Fiery Spark, FreeForm, Hagen, Inkensity, Inkware, LapNet, Logic, Metrix, MicroPress, MiniNet, Monarch, OneFlow, Pace, Pecas, Pecas Vision, PhotoXposure, PressVu, Printcafe, PrinterSite, PrintFlow, PrintMe, the PrintMe logo, PrintSmith, PrintSmith Site, PrintStream, Print to Win, Prograph, PSI, PSI Flexo, Radius, Remoteproof, RIPChips, RIP-While-Print, Screenproof, SendMe, Sincolor, Splash, Spot-On, TrackNet, UltraPress, UltraTex, UltraVu, UV Series 50, VisualCal, VUTEk, the VUTEk logo, and WebTools are trademarks of Electronics For Imaging, Inc. and/or its wholly owned subsidiaries in the U.S. and/or certain other countries. All other terms and product names may be trademarks or registered trademarks of their respective owners, and are hereby acknowledged.