

Instructies: Automatisch tabbladen maken



Instructies: Automatisch tabbladen maken

Overzicht van de functies

De functie Automatische tabbladen maakt tabbladen, zet deze op de juiste plaats en vult het tabhoofdje automatisch door middel van de bladwijzerkoppelingen van PDF-documenten.

Automatische tabbladen is met name nuttig voor lange documenten waarin duidelijk aangegeven hoofdstukken of secties vereist zijn, zoals trainingshandleidingen, rapporten en cursusmaterialen.

Doelstellingen van de training

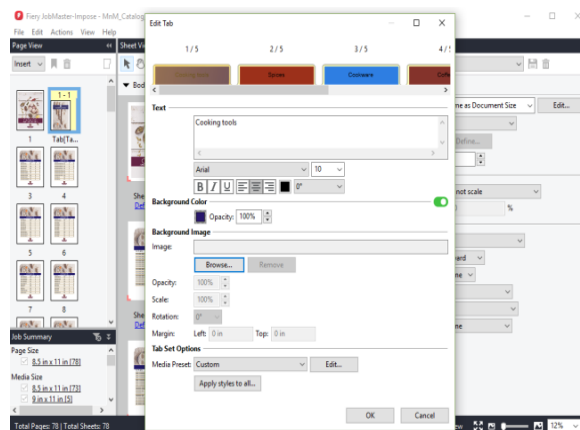
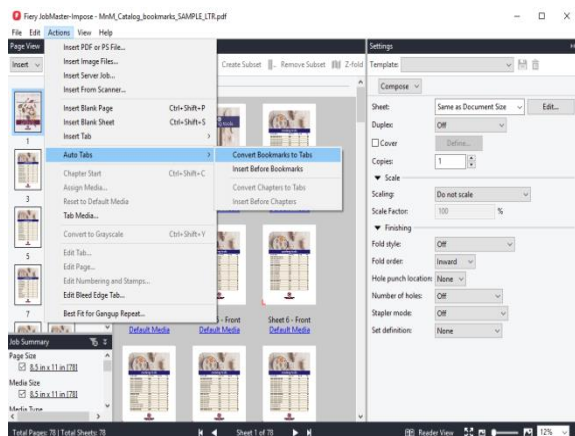
- PDF-bladwijzers converteren naar tabbladen.

Aanvullende bronnen

Zie de [Fiery Online Resources](#) voor aanvullende softwaredownloads, trainingsmateriaal en meer.

Voordat u begint

- Open Fiery Command WorkStation® 6 of later en maak verbinding met een Fiery-server met Fiery FS300/FS300 Pro die Fiery JobMaster ondersteunt.
 - Ga naar www.efi.com/fieryjobmaster voor een actuele lijst met ondersteunde printers.
- Ga voor het aanvragen van de gratis proefperiode van 30 dagen van Fiery JobMaster naar: <http://fiery.efi.com/jobmaster/freetrial30>.
- Activeer de Fiery JobMaster-licentie op de computer waarop Command WorkStation wordt uitgevoerd.
- Plaats het bestand **MnM_Catalog_bookmarks_SAMPLE_LTR.pdf** of **MnM_Catalog_bookmarks_SAMPLE_A4.pdf** in de wachtrij Geblokkeerd van de Fiery-server. Sleep het bestand naar de lijst Geblokkeerd in Command WorkStation of gebruik de menuoptie Importeren in Command WorkStation.
- Zorg ervoor dat de printer en de Fiery-server zijn gekalibreerd voordat u afdrukt.



PDF-bladwijzers converteren door middel van Automatische tabbladen

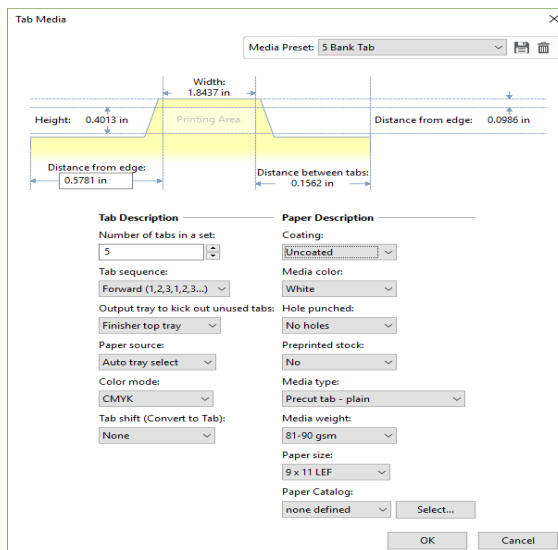
1. Selecteer het bestand **MnM_Catalog_bookmarks_SAMPLE_LTR.pdf** of **MnM_Catalog_bookmarks_SAMPLE_A4.pdf** in de lijst Geblokkeerd van Command WorkStation. Klik vervolgens met de rechtermuisknop en selecteer **JobMaster**.
2. Klik in het venster JobMaster op **Acties > Automatische tabbladen > Bladwijzers converteren naar tabbladen**.
3. Pas in het venster Tabblad bewerken de tabtekst en achtergrondkleur aan.
4. Wijzig het lettertype naar **Arial** en de tekengrootte naar **10**.
5. Klik in het gedeelte Opties voor tabbladset op de knop **Stijlen toepassen op alle**. Schakel de selectievakjes voor alle opties, behalve **Tekststijlen**, uit en klik op **Toepassen**. Hiermee worden hetzelfde lettertype en dezelfde tekengrootte op alle tabbladen toegepast.
6. Als u een achtergrondkleur aan het tabbladtekstveld wilt toevoegen, klikt u op . Wanneer het pictogram verandert in , selecteert u de achtergrondkleur.
7. Geef voor dit voorbeeld de RGB-waarden op voor de kleur van elk gedeelte van het tabblad. Bepaal de achtergrondkleur aan de hand van de onderstaande kleurenkaart.

Tabpositie	Tabtekst	Achtergrondkleur
Tab 1/5	Kookgerei	41, 23, 107
Tab 2/5	Kruiden	156, 48, 26
Tab 3/5	Potten en pannen	46, 126, 226
Tab 4/5	Koffie	132, 51, 43
Tab 5/5	Thee	138, 141, 75

Navigatietip: Gebruik sneltoetsen op het toetsenbord om snel tussen tabbladen te schakelen in het venster Tabblad bewerken. Gebruik command-pijl naar rechts (of links) op een Mac en Ctrl-pijl naar rechts (of links) in Windows®.

*Achtergrondkleur: Maak een kleurenpalet voor veelgebruikte kleuren. Klik op een kleurvak onder Aangepaste kleuren en klik vervolgens op **Toevoegen aan aangepaste kleuren** om een nieuwe kleur aan de aangepaste kleuren toe te voegen terwijl u deze definieert. Dit bespaart u tijd bij toekomstige taken.*

8. Selecteer in het gedeelte Tabsetopties de optie **Tabblad met 5 rijen** in Mediavoorkeuze. Als er nog geen mediavoorkeuzen zijn gemaakt, klikt u op **Bewerken** naast Mediavoorkeuze.



9. Controleer in het dialoogvenster Tabbladmedia of het aantal tabbladen in een set **5** is.
10. Gebruik voor dit voorbeeld de standaardselectie **Vooruit** voor Tabvolgorde.

Selecteer een geschikte tabvolgorde voor het tabbladpapier en de medialade die u gebruikt voor het afdrukken van tabbladen.

11. Geef de uitvoerlade voor ongebruikte tabbladen op. (Deze optie verschilt per printer.)
12. Ga door met het toewijzen van aanvullende instellingen, zoals media, lade of Paper Catalog.
13. Klik op het **schijfpictogram** naast Mediavoorkeuze nadat u alle gewenste instellingen hebt voltooid.
14. Geef uw voorkeuze de naam **Tabblad met 5 rijen** en klik op **OK**.
15. Bij de geselecteerde mediavoorkeuze wordt **Tabblad met 5 rijen** weergegeven.

Met mediavoorkeuzen hoeft u niet langer tabbladsjablonen in te stellen voor toekomstige taken. U kunt meerdere voorkeuzen opslaan voor verschillende tabbladmedia.

16. Klik op **OK** om het venster Tabblad bewerken te sluiten.
17. Geef in het deelvenster Instellingen eventuele aanvullende instellingen op. Stel in dit voorbeeld de optie Dubbelzijdig in op **Boven-Boven**.
18. Klik op **Bestand > Opslaan**.
19. **Sla** de taak op als standaardinstelling en klik op **OK**.
20. Klik op **Bestand > Afsluiten** om JobMaster te sluiten. Of klik op de rode **X** in de hoek.
21. De taak is klaar om te worden afgedrukt.

EFI fuels success.

We develop breakthrough technologies for the manufacturing of signage, packaging, textiles, ceramic tiles, and personalized documents, with a wide range of printers, inks, digital front ends, and a comprehensive business and production workflow suite that transforms and streamlines the entire production process, increasing your competitiveness and boosting productivity. Visit www.efi.com or call 650-357-3500 for more information.



Nothing herein should be construed as a warranty in addition to the express warranty statement provided with EFI products and services.

The APPS logo, AutoCal, Auto-Count, Balance, BESTColor, BioVu, BioWare, ColorPASS, Colorproof, ColorWise, Command WorkStation, CopyNet, Cretachrom, Cretaprint, the Cretaprint logo, Cretaprinter, Cretaroller, Digital StoreFront, DirectSmile, DocBuilder, DocBuilder Pro, DockNet, DocStream, DSFdesign Studio, Dynamic Wedge, EDOX, EFI, the EFI logo, Electronics For Imaging, Entrac, EPCount, EPPhoto, EPRegister, EPStatus, Estimate, ExpressPay, FabriVU, Fast-4, Fiery, the Fiery logo, Fiery Driven, the Fiery Driven logo, Fiery JobFlow, Fiery JobMaster, Fiery Link, Fiery Navigator, Fiery Prints, the Fiery Prints logo, Fiery Spark, FreeForm, Hagen, InkIntensity, Inkware, LapNet, Logic, Metrix, MicroPress, MiniNet, Monarch, OneFlow, Pace, Pecas, Pecas Vision, PhotoXposure, PressVu, Printcafe, PrinterSite, PrintFlow, PrintMe, the PrintMe logo, PrintSmith, PrintSmith Site, PrintStream, Print to Win, Prograph, PSI, PSI Flexo, Radius, Remoteproof, RIPChips, RIP-While-Print, Screenproof, SendMe, Sincolor, Splash, Spot-On, TrackNet, UltraPress, UltraTex, UltraVu, UV Series 50, VisualCal, VUTEK, the VUTEK logo, and WebTools are trademarks of Electronics For Imaging, Inc. and/or its wholly owned subsidiaries in the U.S. and/or certain other countries. All other terms and product names may be trademarks or registered trademarks of their respective owners, and are hereby acknowledged.