

# Guida pratica: Acquisire le tinte piatte e riprodurle fedelmente



# Guida pratica: Acquisire le tinte piatte e riprodurle fedelmente

## Descrizione delle funzioni

Con Fiery® Spot-On™, è semplice creare una corrispondenza precisa dei colori dei logo e di altre tinte piatte in un flusso di lavoro automatico e indipendente dall'applicazione. La funzione consente di gestire sul server Fiery i colori con nome, comprese tutte le librerie PANTONE®, HKS, Toyo e DIC. Questa funzione converte i colori con nome per i sistemi colore più diffusi direttamente sul server Fiery per riprodurre la migliore corrispondenza del colore considerando i parametri del profilo di destinazione. Inoltre, è possibile creare delle tinte piatte con nome personalizzate.

Lo spettrofotometro EFI ES-2000 opzionale offre la possibilità di acquisire i colori in modo preciso. EFI ES-2000 offre valori colorimetrici e li inserisce automaticamente in Spot-On.

## Obiettivi

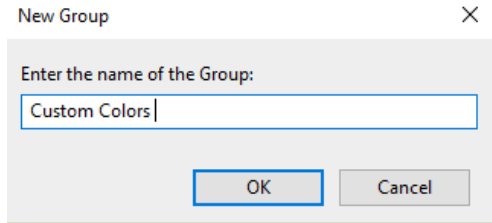
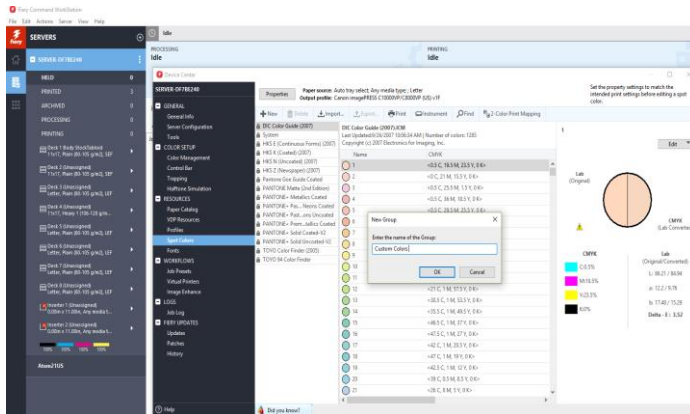
- Creare un nuovo gruppo di tinte piatte.
- Creare una nuova tinta piatta usando ES-2000.
- Stampare un modello di carta intestata con la nuova tinta piatta.

## Ulteriori risorse

Per ulteriori download di software, risorse di formazione e così via, consultare le [risorse online di Fiery](#).

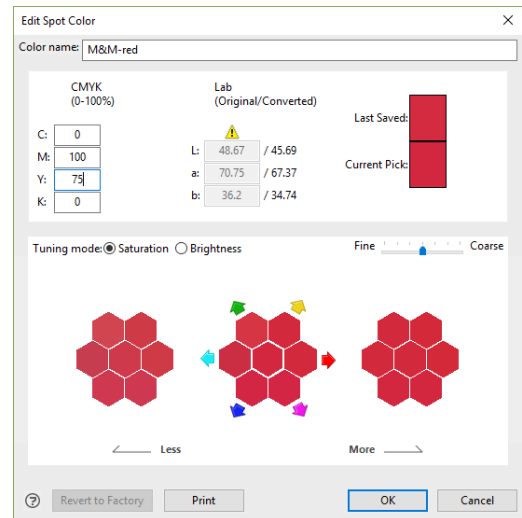
## Prima di iniziare

- Aprire Fiery Command WorkStation® 6 o versioni successive e collegarsi ad almeno un server Fiery con Fiery FS300/FS300 Pro.
- Collegare lo spettrofotometro EFI ES-2000 al computer con Command WorkStation.
- Opzionale: Installare EFI Fiery Color Profiler Suite con una licenza attivata sul computer Command WorkStation.
- Disporre di un elemento colorato, come un biglietto da visita, un tessuto a tinta unita o un imballaggio.
- Collocare il file di esempio, **MnM\_letterhead\_LTR\_SAMPLE.pdf** oppure **MnM\_letterhead\_A4\_SAMPLE.pdf**, nella coda di attesa del server Fiery. Trascinare il file nell'elenco di attesa di Command WorkStation oppure usare l'opzione del menu Import (Importa) di Command WorkStation.
- Assicurarsi che stampante e server Fiery siano stati calibrati prima di eseguire qualsiasi stampa.



## Creare un nuovo gruppo di tinte piatte

1. Nel menu di Command WorkStation, selezionare **Server > Device Center (Centro periferica)**.
2. Nella scheda RESOURCES (Risorse), selezionare **Spot Colors (Tinte piatte)**.
3. Fare clic su **Properties (Proprietà)** e assegnare il profilo di destinazione. Tale profilo viene usato per creare tinte piatte personalizzate e per specificare il supporto associato al profilo di destinazione per stampare i campioni di colore.
4. Nella finestra di dialogo Proprietà del lavoro, fare clic sull'icona **Color (Colore)**.
5. Selezionare l'**Output profile (Profilo di destinazione)** corrispondente al supporto caricato sul dispositivo di stampa in uso.
6. Fare clic sull'icona **Media (Supporto)**. Selezionare Paper Catalog (Catalogo carta) o il supporto di stampa adatto al proprio flusso di lavoro.
7. Fare clic su **OK** per chiudere Job Properties (Proprietà del lavoro).
8. Fare clic su **+ New (Nuovo) > Group (Gruppo)**.
9. Immettere il nome del gruppo. Per questa esercitazione, digitare **Custom Colors (Colori personalizzati)** e fare clic su **OK**. Il gruppo verrà incluso sul lato sinistro della finestra Spot Colors (Tinte piatte).
10. Selezionare il nuovo gruppo **Custom Colors**. Nel nuovo gruppo non sono stati ancora inclusi colori. Nella sezione successiva, si creerà un nuovo colore da aggiungere a questo gruppo.

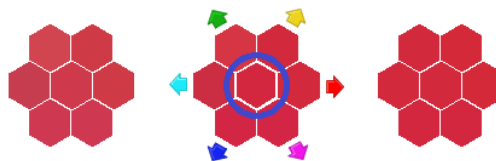


## Creare nuove tinte piatte con EFI ES-2000

1. In questo esercizio, si userà EFI ES-2000 per importare i valori di colore da un elemento rosso.
2. Fare clic su **Instrument (Strumento)**.
3. Verrà visualizzata la finestra di calibrazione dello spettrofotometro. Seguire le istruzioni sullo schermo, inserendo lo spettrofotometro EFI ES-2000 nel relativo supporto e fare clic su **Calibrate (Calibra)**.
4. Fare clic su **+ New (Nuovo) > Spot Color (Tinta piatta)**.
5. Inserire un nome per il colore. Per questo esempio, immettere: **M&M-red (M&M-rosso)**.

*Il nome della tinta piatta distingue fra lettere maiuscole e minuscole; pertanto, deve essere corretto per poter essere stampato senza errori.*

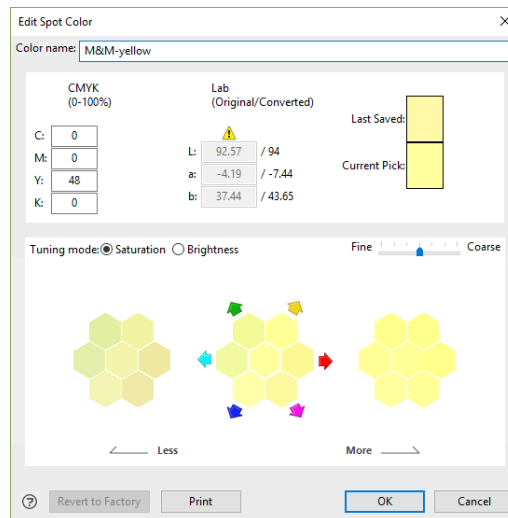
6. Rimuovere EFI ES-2000 dal supporto di calibrazione e collocarlo sul colore da importare.
7. Premere il pulsante sul lato dello spettrofotometro EFI ES-2000 per analizzare i valori dei colori.
8. Il colore verrà visualizzato al centro del grafico. Il colore può essere ridefinito selezionando uno degli altri campioni di colore.



9. Per confrontare il colore importato con il colore originale del biglietto rosso, fare clic su **Print (Stampa)** nella finestra New Spot Color (Nuova tinta piatta).

*Potrebbe apparire una finestra di dialogo con un messaggio di avvertenza che informa che la calibrazione del supporto selezionato da Paper Catalog (Catalogo carta) è al di fuori dei limiti specificati nelle preferenze di calibrazione. Si consiglia di eseguire la calibrazione per garantire risultati omogenei. Selezionare **Print Anyway (Stampa comunque)**.*

10. Confrontare il colore del biglietto rosso con il riquadro centrale della stampa e selezionare la corrispondenza migliore facendo clic sul riquadro appropriato (sullo schermo), quindi ristampare. Di solito, è necessario apportare solo piccole regolazioni.
11. Una volta ottenuta la corrispondenza desiderata, selezionare **Add Another (Aggiungi altra)** per creare un'altra tinta piatta.
12. Inserire il nome del colore: **M&M-yellow (M&M giallo)**.
13. Seguire lo stesso metodo riportato qui sopra per acquisire il colore giallo desiderato con EFI ES-2000.



14. Confrontare quindi il colore importato con quello originale e se si è ottenuta la corrispondenza desiderata, fare clic su OK per chiudere.
15. Nella sezione successiva, verranno applicate le nuove tinte piatte.



Original



New



476 Gloucester Road - 96080000, London, E17 7AF United Kingdom - +44 1452 907050 - www.manorandmason.com

476 Gloucester Road - 96080000, London, E17 7AF United Kingdom - +44 1452 907050 - www.manorandmason.com

## Stampare un modello di carta intestata con la nuova tinta piatta

1. Selezionare il file **MnM\_letterhead\_LTR\_SAMPLE.pdf** oppure **MnM\_letterhead\_A4\_SAMPLE.pdf** nell'elenco di attesa di Command WorkStation. Quindi, fare clic con il pulsante destro del mouse per selezionare **Print (Stampa)**.
2. Nel documento verrà stampata la carta intestata con la nuova tinta piatta creata.



## EFI fuels success.

We develop breakthrough technologies for the manufacturing of signage, packaging, textiles, ceramic tiles, and personalized documents, with a wide range of printers, inks, digital front ends, and a comprehensive business and production workflow suite that transforms and streamlines the entire production process, increasing your competitiveness and boosting productivity. Visit [www.efi.com](http://www.efi.com) or call 650-357-3500 for more information.



Nothing herein should be construed as a warranty in addition to the express warranty statement provided with EFI products and services.

The APPS logo, AutoCal, Auto-Count, Balance, BESTColor, BioVu, BioWare, ColorPASS, Colorproof, ColorWise, Command WorkStation, CopyNet, Cretachrom, Cretaprint, the Cretaprint logo, Cretaprinter, Cretaroller, Digital StoreFront, DirectSmile, DocBuilder, DocBuilder Pro, DockNet, DocStream, DSfdesign Studio, Dynamic Wedge, EDOX, EFI, the EFI logo, Electronics For Imaging, Entrac, EPCount, EPPPhoto, EPRegister, EPStatus, Estimate, ExpressPay, FabrIVU, Fast-4, Fiery, the Fiery logo, Fiery Driven, the Fiery Driven logo, Fiery JobFlow, Fiery JobMaster, Fiery Link, Fiery Navigator, Fiery Prints, the Fiery Prints logo, Fiery Spark, FreeForm, Hagen, Inkintensity, Inkware, LapNet, Logic, Metrix, MicroPress, MiniNet, Monarch, OneFlow, Pace, Pecas, Pecas Vision, PhotoXposure, PressVu, Printcave, PrinterSite, PrintFlow, PrintMe, the PrintMe logo, PrintSmith, PrintSmith Site, PrintStream, Print to Win, Prograph, PSI, PSI Flexo, Radius, Remoteproof, RIPChips, RIP-While-Print, Screenproof, SendMe, Sincolor, Splash, Spot-On, TrackNet, UltraPress, UltraTex, UltraVu, UV Series 50, VisualCal, VUTEK, the VUTEK logo, and WebTools are trademarks of Electronics For Imaging, Inc. and/or its wholly owned subsidiaries in the U.S. and/or certain other countries. All other terms and product names may be trademarks or registered trademarks of their respective owners, and are hereby acknowledged.