

# Практические советы. Распознавание плашечных цветов и их точное воспроизведение



# Практические советы. Распознавание плашечных цветов и их точное воспроизведение

## Обзор функций

С помощью функции Fiery® Spot-On™ пользователи могут достичь потрясающей точности соответствия цветов логотипов и других плашечных цветов в рамках автоматизированного и независимого от приложения рабочего процесса. Эта функция позволяет управлять именованными цветами на сервере Fiery server, в том числе библиотеками цветов PANTONE®, HKS, Toyo и DIC. Данная функция преобразует именованные цвета для популярных цветовых систем непосредственно на сервере Fiery server в целях обеспечения оптимального соответствия с учетом параметров требуемого цветового профиля. Кроме того, пользователи могут сами создавать именованные плашечные цвета.

Дополнительная функция спектрофотометра EFI ES-2000 дает операторам возможность точно распознавать цвета. EFI ES-2000 определяет колориметрические значения и автоматически вводит их в Spot-On.

## Цели

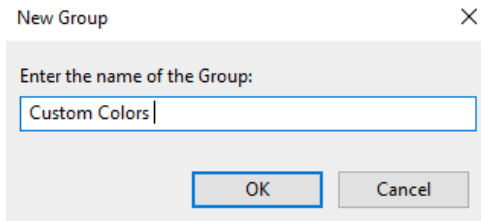
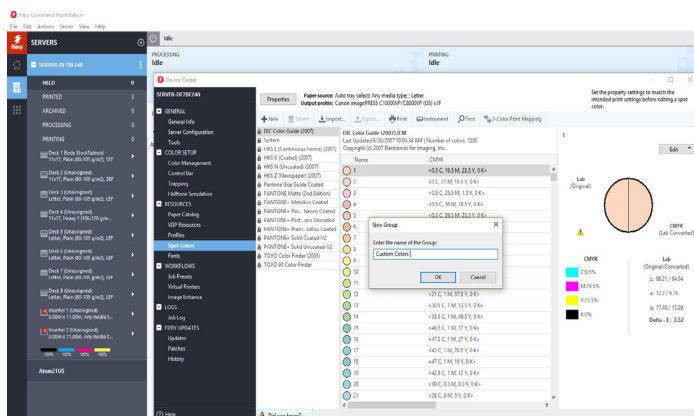
- Создание новой группы плашечных цветов
- Создание нового плашечного цвета с помощью ES-2000
- Печать шаблона фирменного бланка с новым плашечным цветом

## Дополнительные ресурсы

Дополнительное программное обеспечение, учебные пособия и другие материалы представлены на странице [Fiery Online Resources](#).

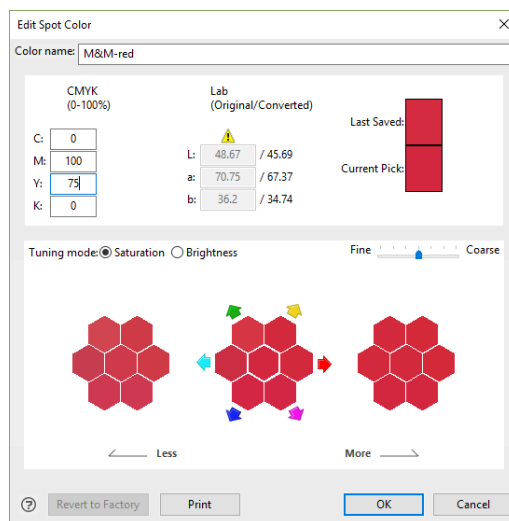
## Перед началом работы

- Откройте Fiery Command WorkStation® 6 или более поздней версии и подключитесь хотя бы к одному серверу Fiery под управлением Fiery FS300/FS300 Pro.
- Подключите спектрофотометр EFI ES-2000 к ПК под управлением Command WorkStation.
- Дополнительно: Установите на ПК Command WorkStation программу EFI Fiery Color Profiler Suite с активированной лицензией.
- Установите цветной элемент, например, визитную карточку, материал со сплошным цветом или упаковочный материал.
- Разместите файл-образец **MnM\_letterhead\_LTR\_SAMPLE.pdf** или **MnM\_letterhead\_A4\_SAMPLE.pdf** в очереди задержанных сервера Fiery. Перетащите файл в список задержанных Command WorkStation или используйте параметр «Импорт» в меню Command WorkStation.
- Перед печатью убедитесь в том, что принтер и сервер Fiery были откалиброваны.



## Создание новой группы плашечных цветов

1. В меню Command WorkStation нажмите **Сервер > Центр устройств**.
2. На вкладке PECУРСЫ нажмите **Плашечные цвета**.
3. Нажмите **Свойства** и назначьте выходной профиль. Это необходимо для создания собственного плашечного цвета и задания материала, связанного с выходным профилем, для печати образцов цветов.
4. В окне «Параметры задания» щелкните по значку **Цвет**.
5. Выберите **Выходной профиль**, соответствующий материалу для печати, загруженному в используемое средство печати.
6. Нажмите на значок **Материал для печати**. Выберите параметры Paper Catalog или параметры материала, соответствующие вашему рабочему процессу.
7. Нажмите **ОК**, чтобы закрыть окно «Параметры задания».
8. Нажмите **+ Создать > Группа**.
9. Введите название группы. В данном упражнении введите **Пользовательские цвета** и нажмите **ОК**. Новая группа будет представлена в списке в левой части окна «Плашечные цвета».
10. Выберите новую группу **Custom Colors (Настраиваемые цвета)**. На данный момент в новой группе еще нет цветов. В следующем разделе вам предстоит создать новый цвет, который будет добавлен в эту группу.

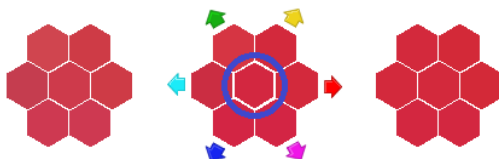


## Создание новых плашечных цветов с помощью EFI ES-2000

1. В этом упражнении вы воспользуетесь EFI ES-2000 для импорта значений цветов из красного элемента.
2. Нажмите **Прибор**.
3. Откроется окно калибровки спектрофотометра. Следуйте инструкциям на экране: разместите EFI ES-2000 в его рамку и нажмите **Откалибровать**.
4. Нажмите **+ Создать > Плашечный цвет**.
5. Введите имя цвета. В рамках данного примера присвойте цвету имя **М&М-красный**.

*Имя плашечного цвета чувствительно к регистру, поэтому, во избежание ошибок печати, его следует вводить абсолютно точно.*

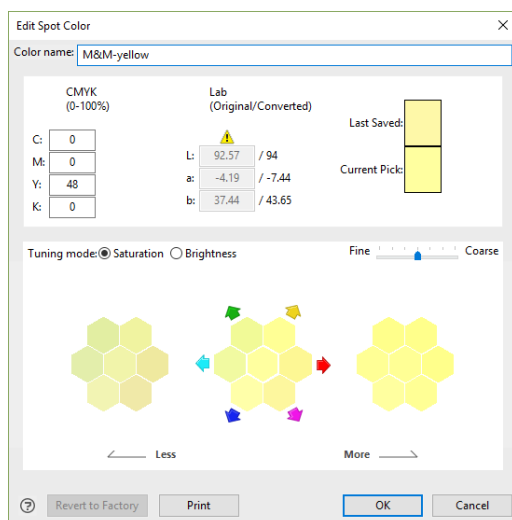
6. Удалите EFI ES-2000 из рамки калибровки и поместите его на цвете, который будет импортирован.
7. Нажмите кнопку на боковой стороне EFI ES-2000, чтобы проанализировать цветовые значения.
8. В центре цветовой диаграммы будет показан цвет. При необходимости цвет можно улучшить, выбрав один из других участков цвета.



9. Чтобы сравнить импортированный цвет с исходным цветом красной карточки, нажмите **Печать** в окне «Новый плашечный цвет».

*После этого может появиться диалоговое окно, которое предупредит вас о том, что калибровка для носителя, выбранного из Paper Catalog, превышает указанные ограничения калибровки. Для получения единообразных результатов рекомендуется выполнить калибровку. Нажмите **Печатать в любом случае**.*

10. Сравните цвет красной карточки с центральным квадратом в распечатанном документе и выберите наиболее точное соответствие, нажав на соответствующий квадрат (на экране), и снова выведите документ на печать. Скорее всего, потребуются минимум изменений.
11. Получив желаемое соответствие, нажмите **Добавить еще один**, чтобы создать еще один плашечный цвет.
12. Введите имя цвета: **M&M-желтый**.
13. Воспользуйтесь описанным выше способом, чтобы просканировать желаемый желтый цвет с помощью EFI ES-2000.



14. Сравнив импортированный цвет с исходным и достигнув желаемого соответствия, нажмите ОК, чтобы закрыть окно.
15. В следующем разделе вы будете применять новые плашечные цвета.



## Печать шаблона фирменного бланка с новым плашечным цветом

1. Выделите файл **MnM\_letterhead\_LTR\_SAMPLE.pdf** или **MnM\_letterhead\_A4\_SAMPLE.pdf** в списке задержанных Command WorkStation. Затем нажмите правую кнопку мыши и выберите **Печать**.
2. Шапка документа теперь будет напечатана новым созданным плашечным цветом.



## EFI fuels success.

We develop breakthrough technologies for the manufacturing of signage, packaging, textiles, ceramic tiles, and personalized documents, with a wide range of printers, inks, digital front ends, and a comprehensive business and production workflow suite that transforms and streamlines the entire production process, increasing your competitiveness and boosting productivity. Visit [www.efi.com](http://www.efi.com) or call 650-357-3500 for more information.



Nothing herein should be construed as a warranty in addition to the express warranty statement provided with EFI products and services.

The APPS logo, AutoCal, Auto-Count, Balance, BESTColor, BioVu, BioWare, ColorPASS, Colorproof, ColorWise, Command WorkStation, CopyNet, Cretachrom, Cretaprint, the Cretaprint logo, Cretaprinter, Cretaroller, Digital StoreFront, DirectSmile, DocBuilder, DocBuilder Pro, DockNet, DocStream, DSFdesign Studio, Dynamic Wedge, EDOX, EFI, the EFI logo, Electronics For Imaging, Entrac, EPCount, EPPhoto, EPRegister, EPStatus, Estimate, ExpressPay, FabriVU, Fast-4, Fiery, the Fiery logo, Fiery Driven, the Fiery Driven logo, Fiery JobFlow, Fiery JobMaster, Fiery Link, Fiery Navigator, Fiery Prints, the Fiery Prints logo, Fiery Spark, FreeForm, Hagen, Inktenzity, Inkware, LapNet, Logic, Metrix, MicroPress, MiniNet, Monarch, OneFlow, Pace, Pecas, Pecas Vision, PhotoXposure, PressVu, Printcafe, PrinterSite, PrintFlow, PrintMe, the PrintMe logo, PrintSmith, PrintSmith Site, PrintStream, Print to Win, Prograph, PSI, PSI Flexo, Radius, Remoteproof, RIPChips, RIP-While-Print, Screenproof, SendMe, Sincolor, Splash, Spot-On, TrackNet, UltraPress, UltraTex, UltraVu, UV Series 50, VisualCal, VUTEK, the VUTEK logo, and WebTools are trademarks of Electronics For Imaging, Inc. and/or its wholly owned subsidiaries in the U.S. and/or certain other countries. All other terms and product names may be trademarks or registered trademarks of their respective owners, and are hereby acknowledged.