

# Guida pratica: Automatizzare la finitura offline con le unità di finitura Duplo

Parte 2 – Creare un layout personalizzato per automatizzare un lavoro per coupon



## Descrizione delle funzioni

Fiery® Impose è il software di imposizione dei fogli basato sul formato PDF più intuitivo sul mercato. Grazie alla perfetta integrazione con Fiery Command WorkStation®, al software di preparazione e agli strumenti di pre stampa, consente di automatizzare l'inoltro dei lavori di stampa.

I modelli di Fiery Impose consentono di salvare i layout dei lavori più comuni per automatizzare il processo di imposizione. I modelli possono anche includere codici a barre e crocini di registro, riconosciuti dallo scanner di codici a barre dell'unità di finitura Duplo utilizzando il formato \* JobID \*.

I codici a barre e i crocini di registro forniscono all'unità di finitura Duplo le informazioni necessarie per posizionare le lame, le trincee e le cordonatrici per eseguire la finitura del documento.

L'integrazione di Fiery Impose nelle unità di finitura Duplo consente di migliorare notevolmente la produttività durante la preparazione e la finitura dei lavori attraverso l'automazione del processo. Ciò consente di risparmiare tempo oltre che a ridurre gli sprechi e gli errori.

Questa guida pratica è suddivisa in due parti:

- **Parte 1 – Utilizzare i modelli della libreria per automatizzare la maggior parte dei lavori più comuni**

La prima parte fornisce un set di modelli Fiery Impose comuni contenenti codici a barre Duplo. I modelli possono essere importati nell'unità di finitura Duplo e utilizzati per ottenere lavori stampati pronti per la finitura.

*Questa funzionalità è compatibile con le unità di finitura offline Duplo DC-615, DC-616, DC-645, DC-646, DC-745 e DC-746.*

- **Parte 2 – Creare un layout personalizzato per automatizzare un lavoro per coupon**

La seconda parte descrive i passaggi da eseguire per creare un nuovo layout nel controller dell'unità di finitura Duplo. Il layout può quindi essere importato in Fiery Impose e utilizzato per creare un modello con cui automatizzare i lavori futuri, dall'invio alla finitura.

*Questa funzionalità è compatibile con l'unità di finitura offline Duplo DC-746 e nei prossimi mesi del 2018 sarà disponibile per il modello DC-646.*

## Parte 2 – Creare un layout personalizzato per automatizzare un lavoro per coupon

### Obiettivi

- Creare un nuovo layout nel controller Duplo ed esportarlo come file xml
- Importare il file xml di layout in Fiery Impose e visualizzare il lavoro in anteprima
- Creare un modello Fiery Impose e un nuovo flusso di lavoro di Fiery Hot Folders
- Inviare un lavoro in stampa
- Completare la produzione sull'unità di finitura Duplo

### Ulteriori risorse

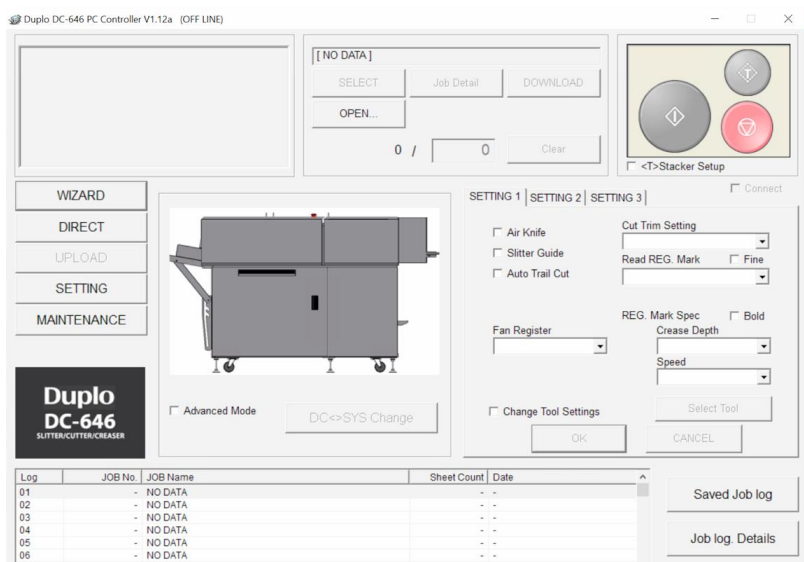
Per ulteriori download di software, risorse di formazione e così via, consultare [Risorse online Fiery](#).

### Prima di iniziare

- Aprire Fiery Command WorkStation 6.2 o versione successiva e connettersi ad almeno un server Fiery.
- Attivare la licenza di Fiery Impose sul computer che esegue Command WorkStation. È possibile utilizzare Fiery Impose con licenza oppure in modalità di prova gratuita. Per richiedere la versione di prova gratuita di 30 giorni di Fiery Impose, andare all'indirizzo: [fiery.efi.com/impose/freetrial30](http://fiery.efi.com/impose/freetrial30).
- Trascinare il file di esempio **efi\_duplo\_coupon\_sheet\_sample\_hg.pdf** nella coda In attesa del server Fiery, oppure utilizzare l'opzione di menu Importa di Command WorkStation.
- Assicurarsi che la stampante e il server Fiery siano stati calibrati prima di eseguire qualsiasi stampa.

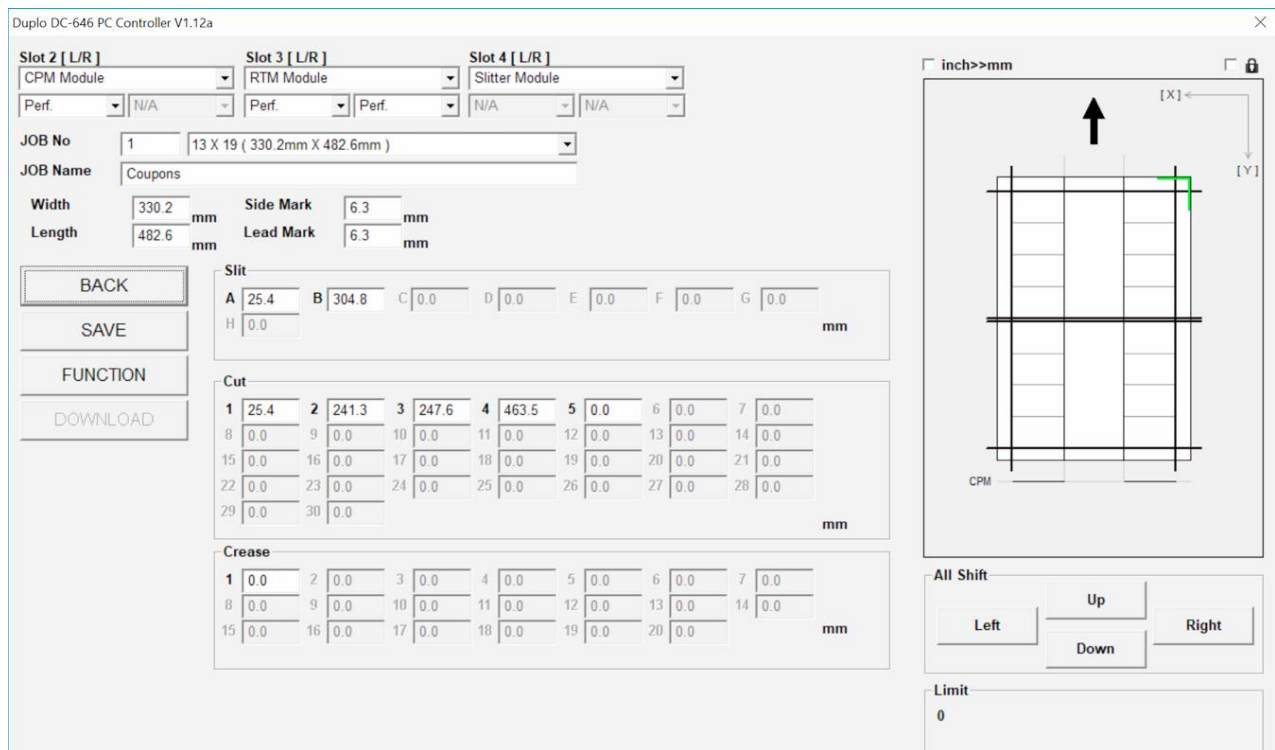
## Creare un nuovo file di layout nel controller Duplo

### 1. Aprire il software Duplo PC Controller.



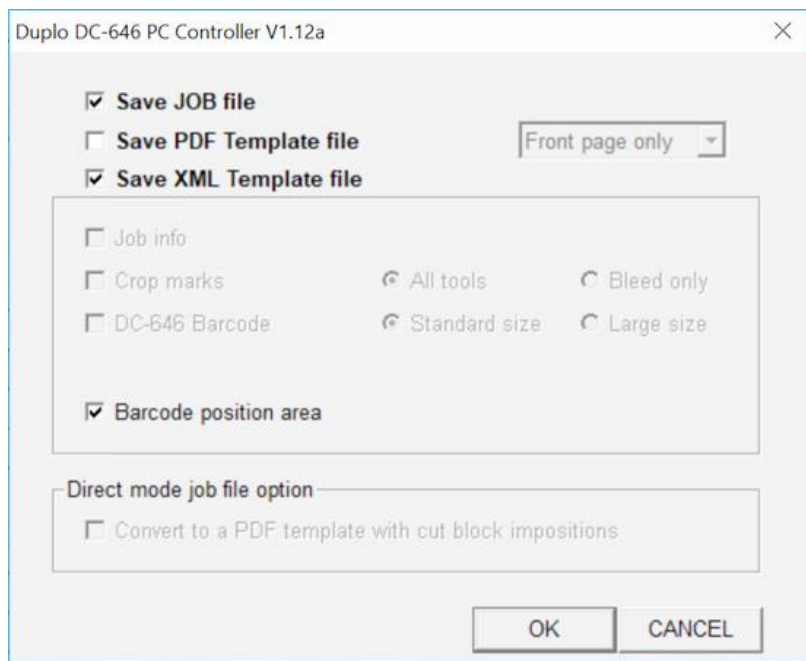
### 2. Fare clic sul pulsante **PROCEDURA GUIDATA** per accedere alla procedura guidata per la creazione di un lavoro.

- Solo i lavori creati in modalità semplice tramite la procedura guidata verranno esportati come dati XML.

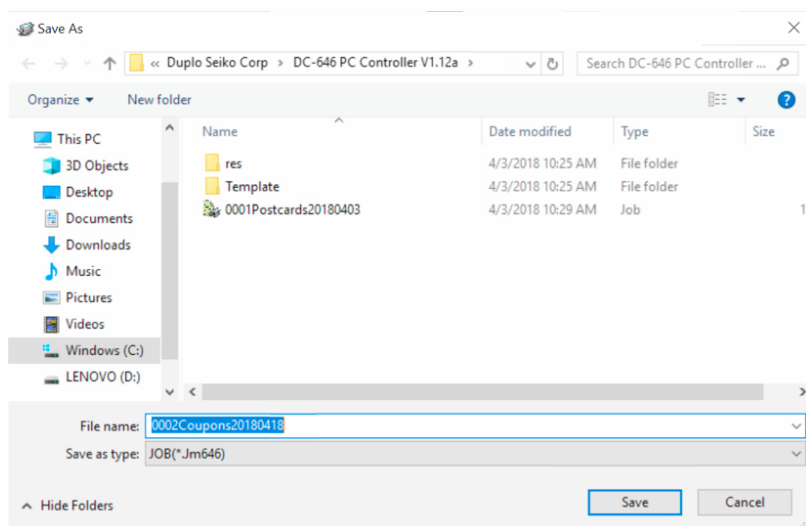


### 3. Seguire la procedura guidata per la creazione di lavori per creare il modello di finitura.

4. Una volta impostati tutti i parametri, si passa alla pagina di verifica.
5. Fare clic sul pulsante **SALVA** per accedere alle funzioni di esportazione.
  - Assicurarsi di selezionare la casella **Salva file modello XML**.
  - Premere **OK** per accedere al menu Esplora file e scegliere dove salvare il file XML.



6. Scegliere un percorso che sia accessibile dal computer su cui è in esecuzione Fiery Command WorkStation.
  - Il percorso predefinito di Duplo è C:\Duplo Seiko Corp\DC-646 PC Controller V1.xx.



7. Fare clic sul pulsante **Salva** per memorizzare il nuovo modello sulla workstation.

Duplo DC-646 PC Controller V1.12a

Slot 2 [ L/R ] Slot 3 [ L/R ] Slot 4 [ L/R ]

CPM Module RTM Module Slitter Module

Perf. N/A Perf. N/A N/A

JOB No 21 12 X 18 ( 304.8mm X 457.2mm )

JOB Name elite trifold

Width 304.8 mm Side Mark 6.3 mm

Length 457.2 mm Lead Mark 6.3 mm

BACK

SAVE

FUNCTION

**DOWNLOAD**

Slit

A 37.0 B 264.0 C 0.0 D 0.0 E 0.0 F 0.0 G 0.0 mm

H 0.0

Cut

1	20.0	2	449.5	3	0.0	4	0.0	5	0.0	6	0.0	7	0.0
8	0.0	9	0.0	10	0.0	11	0.0	12	0.0	13	0.0	14	0.0
15	0.0	16	0.0	17	0.0	18	0.0	19	0.0	20	0.0	21	0.0
22	0.0	23	0.0	24	0.0	25	0.0	26	0.0	27	0.0	28	0.0
29	0.0	30	0.0										

mm

Crease

1	163.5	2	0.0	3	0.0	4	0.0	5	0.0	6	0.0	7	0.0
8	0.0	9	0.0	10	0.0	11	0.0	12	0.0	13	0.0	14	0.0
15	0.0	16	0.0	17	0.0	18	0.0	19	0.0	20	0.0		

mm

inch>>mm

[X] [Y]

CPM

All Shift

Left Up Right

Down

Limit

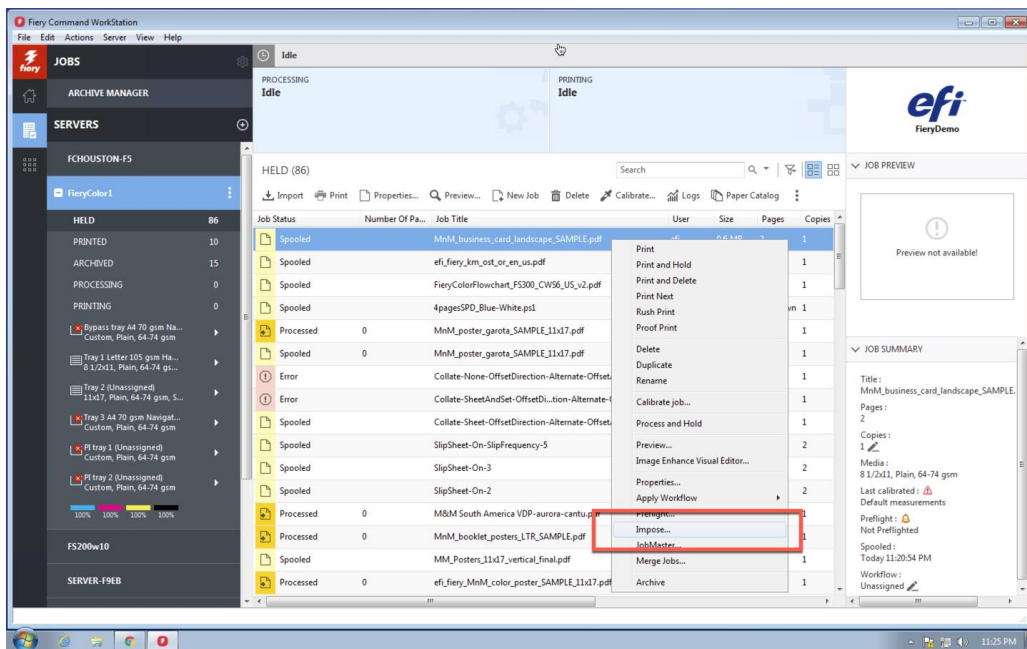
0

<< [ 1/3 ] >>

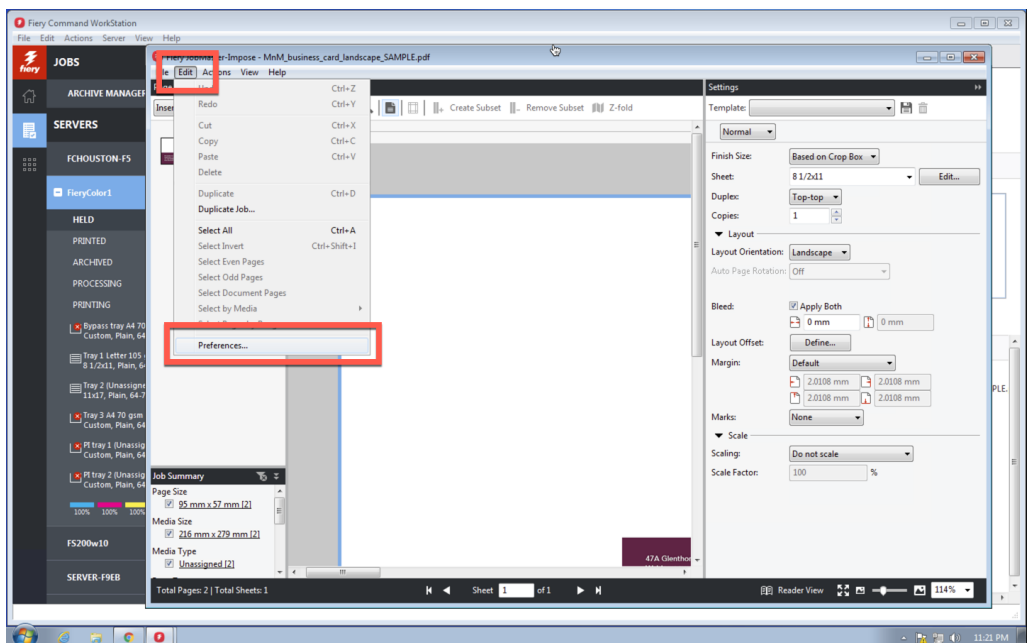
8. Fare clic sul pulsante **SCARICA** per registrare il nuovo modello sull'unità di finitura Duplo.

## Attivare la preferenza Fiery Impose per l'importazione di layout per l'unità di finitura

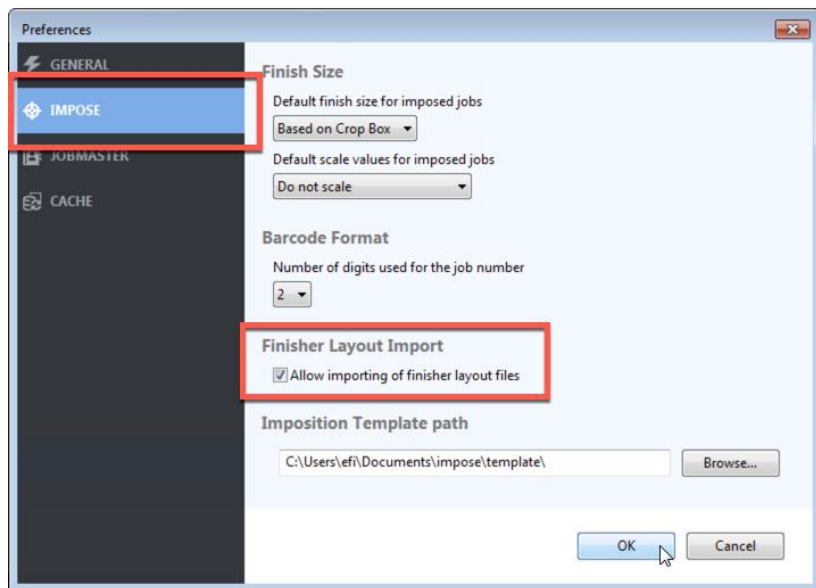
1. Selezionare un lavoro inviato in spool nella coda In attesa. Fare clic con il pulsante destro del mouse per selezionare **Fiery Impose**.



2. In Fiery Impose scegliere **Preferenze** da Modifica.



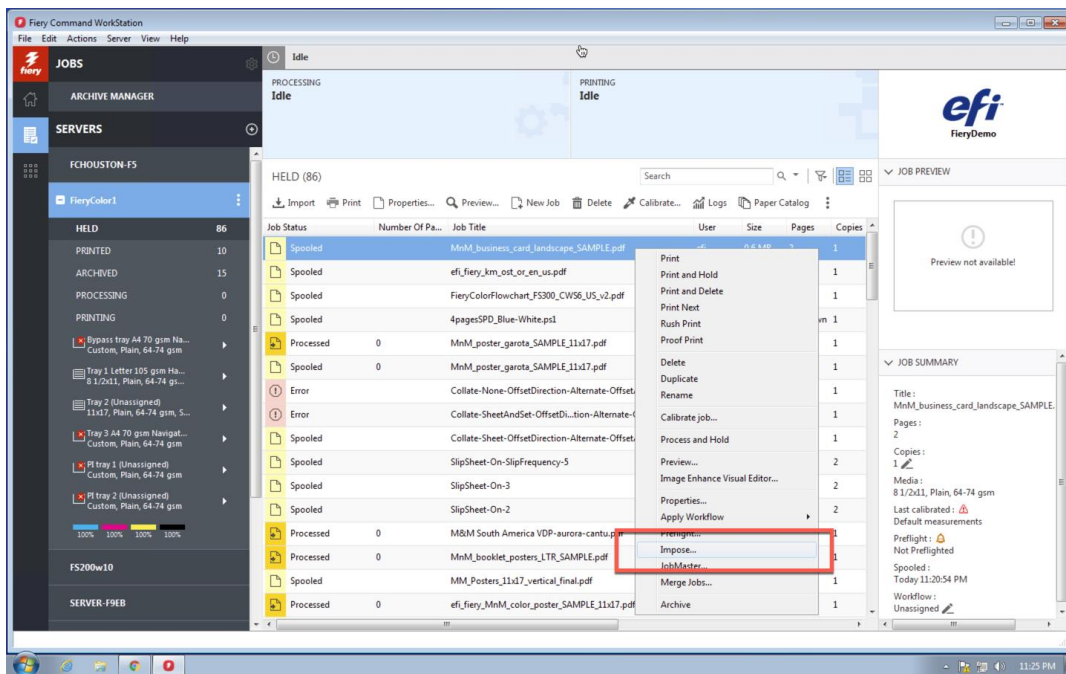
3. Fare clic su **Impose** per visualizzare le preferenze di Fiery Impose.



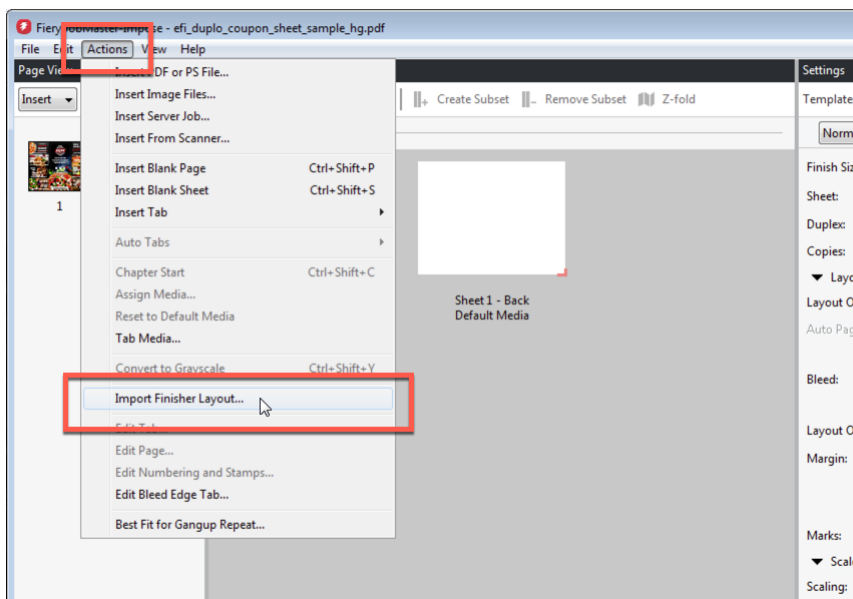
4. Fare clic sulla casella per attivare **Importazione layout finitore**.
5. Fare clic su **OK**. Questa impostazione delle Preferenze viene attivata al riavvio di Fiery Impose.

## Importare il file Duplo XML in Fiery Impose

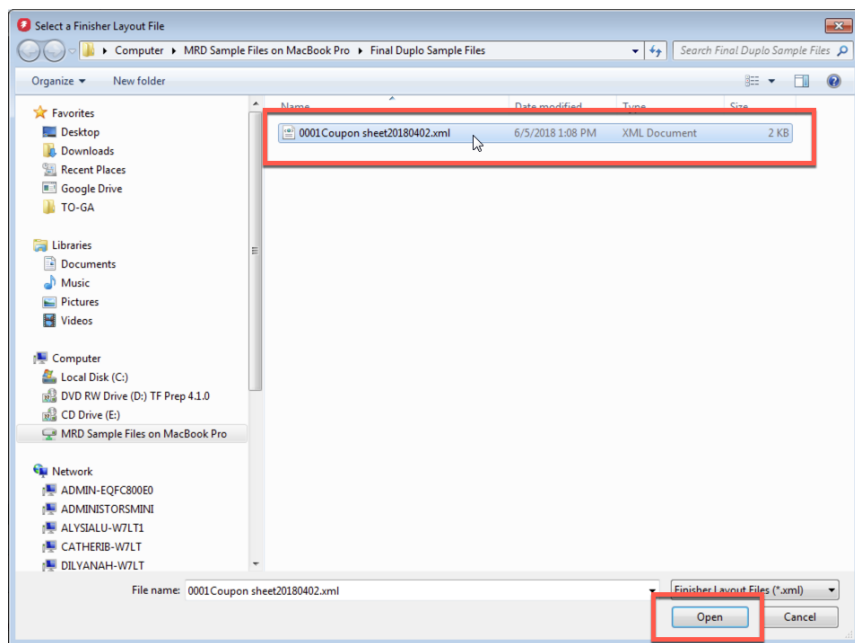
1. Selezionare il lavoro di esempio **efi\_duplo\_coupon\_sheet\_sample\_hg.pdf** nella coda In attesa. Fare clic con il pulsante destro del mouse e selezionare **Impose**.



2. Selezionare **Azione** dalla barra degli strumenti e scegliere **Importa layout finitore**.

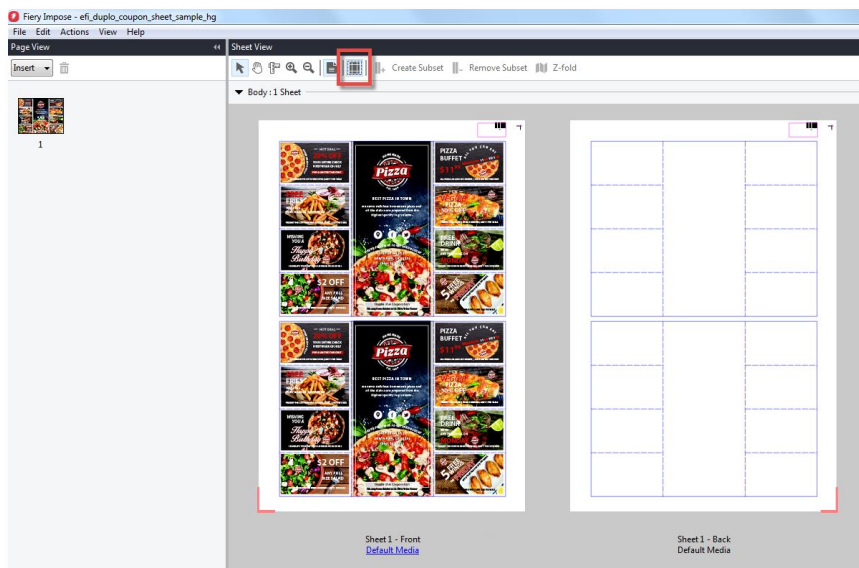


3. Individuare la cartella contenente il file XML Duplo salvato (0001Coupon sheet20180402.xml) e selezionare il file.



4. Selezionare **Apri**.

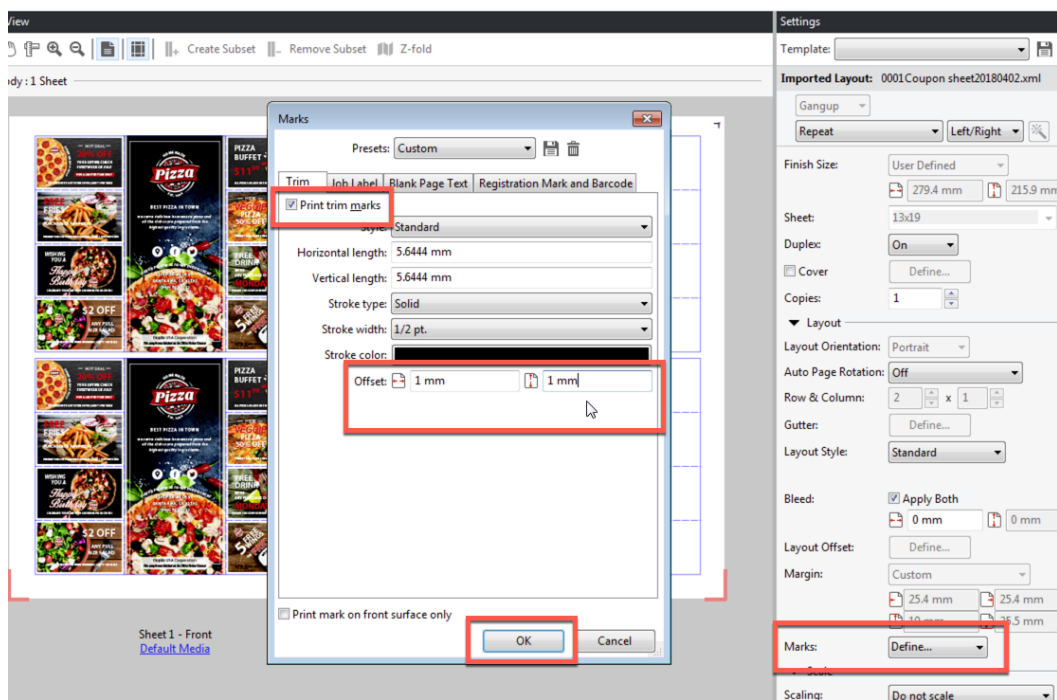
- Fare clic sul pulsante **Mostra le linee del layout finitore** per visualizzare le linee per l'unità di finitura.



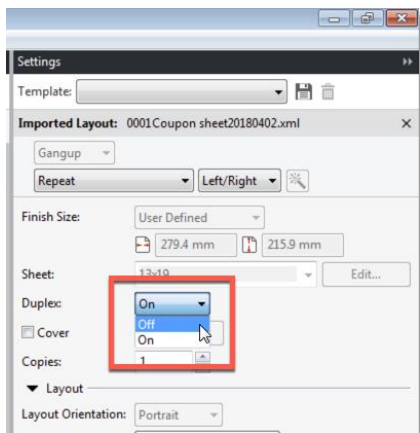
Le linee di finitura supportate comprendono:

Tipo di linea	Nome	Motivo
Linea di cordonatura	superiore inferiore	
Linea di perforazione	perforazione microperforazione preincisione cordonatura	   
Piegatura	N/D	

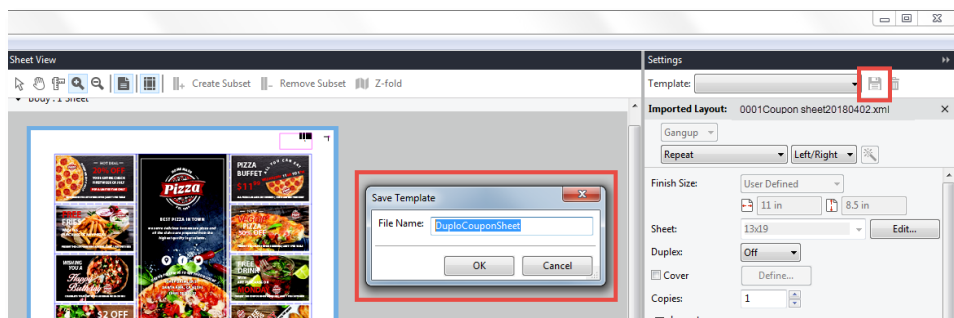
6. Aggiungere i segni di rifilatura. Il file XML contiene già il codice a barre che viene quindi attivato automaticamente.
  - Specificare una **posizione di 1 mm** per le impostazioni superiore/inferiore e sinistra/destra affinché i segni di rifilatura non tocchino il lavoro finito.
  - Selezionare **Segni: Definisci**.
  - Nella scheda **Rifilo**, selezionare la casella **Stampa segni di rifilo**.
  - Impostare Posizione su 1 mm per le rifilature verticali e orizzontali.
  - Fare clic su **OK**.



7. Nella finestra di dialogo Impostazioni, selezionare **No** per Duplex.

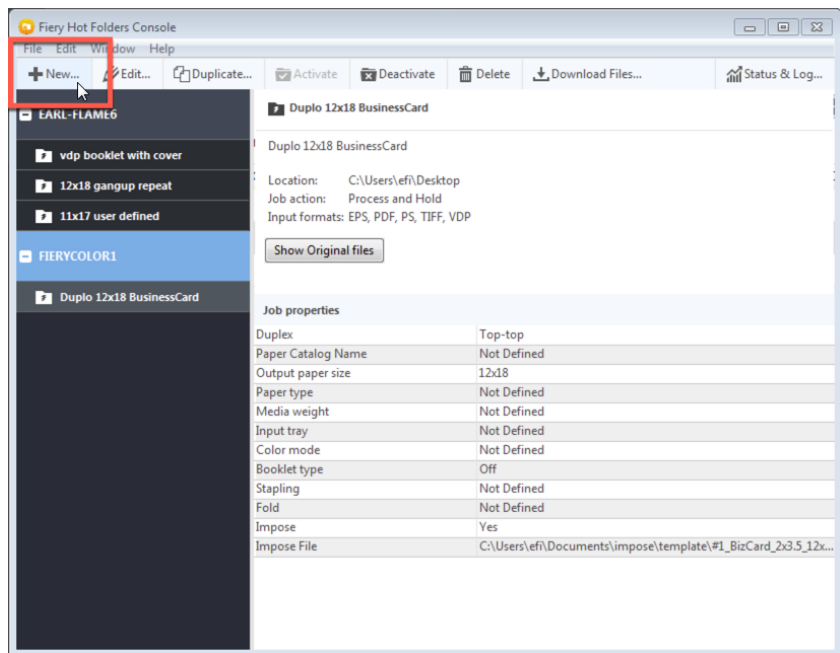


8. Per salvare un modello Fiery Impose, fare clic sull'icona **Salva**, digitare il nome file **duplo\_coupon\_sheet** e fare clic su **OK**.

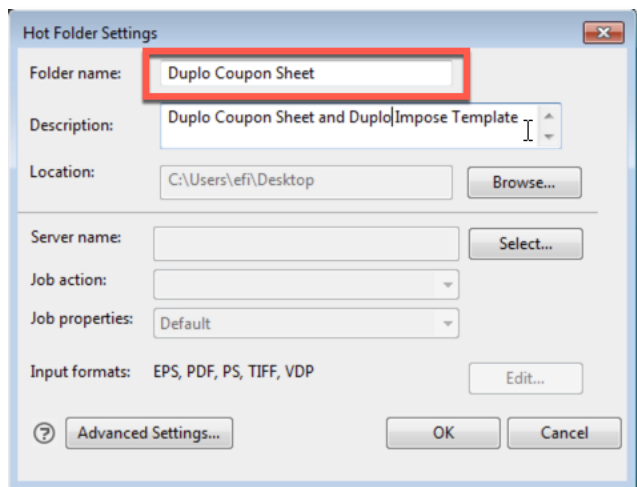


## Creare un nuovo flusso di lavoro Fiery Hot Folders

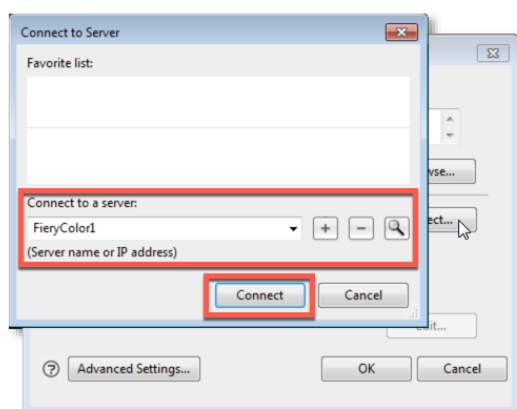
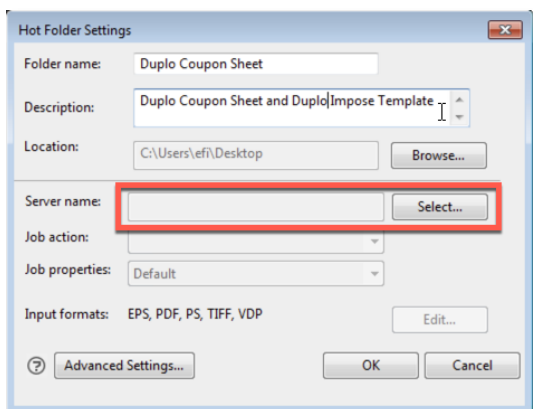
1. Nella console Fiery Hot Folders, fare clic su **Nuovo** per visualizzare la finestra di dialogo delle impostazioni Hot Folders.



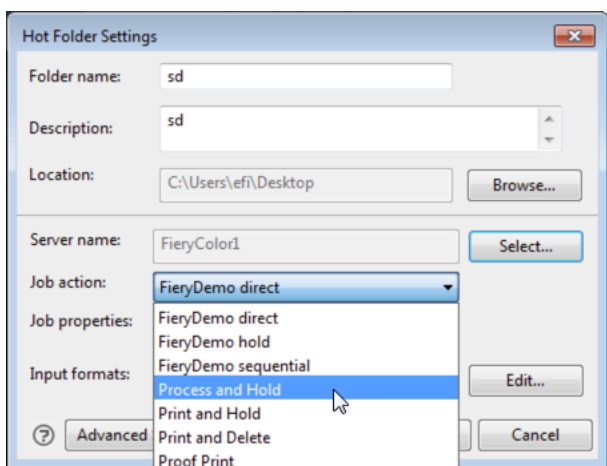
2. Nel campo del nome della cartella, digitare **Duplo Coupon Sheet**.
3. Facoltativamente, digitare una **descrizione** con i dettagli relativi alla cartella automatica nel campo Descrizione.
4. Fare clic su **Sfoggia** e specificare il percorso della cartella.



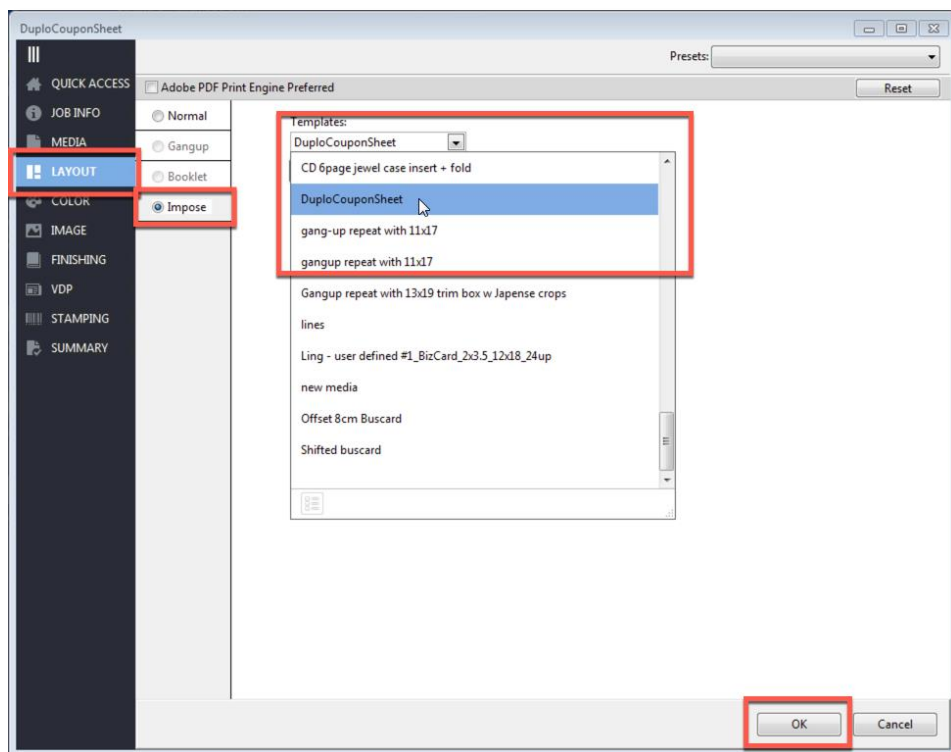
- Per il nome del server, fare clic sul pulsante **Seleziona** per specificare il server Fiery e collegarsi a esso. Per ulteriori istruzioni, consultare [Collegamento a un server Fiery](#).



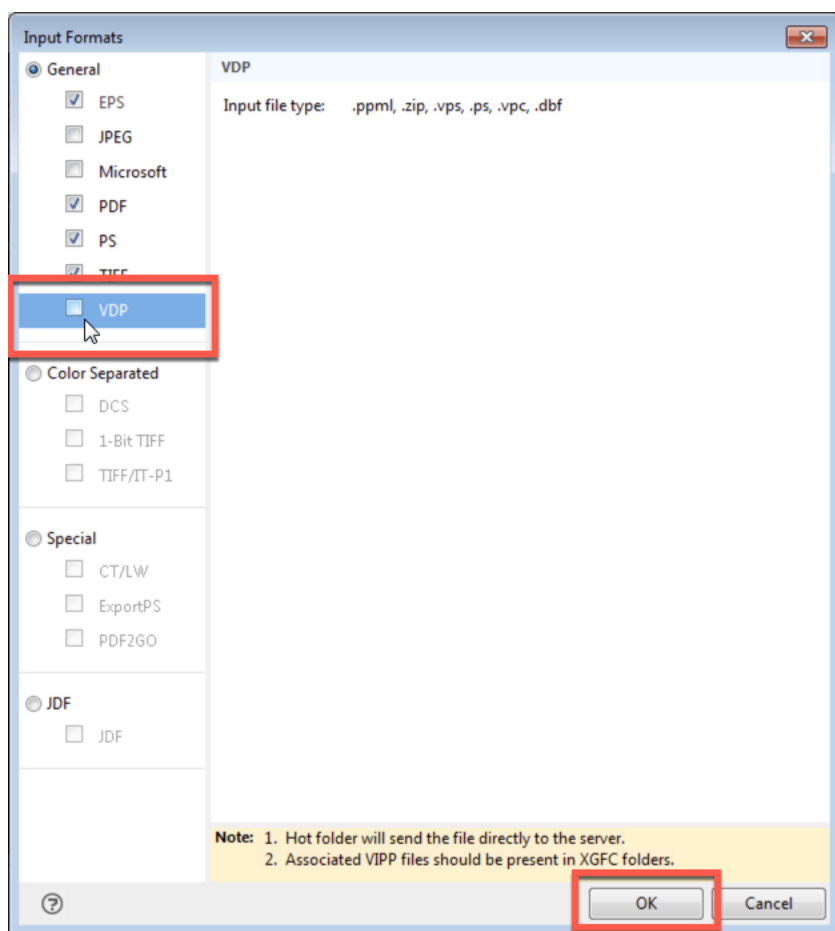
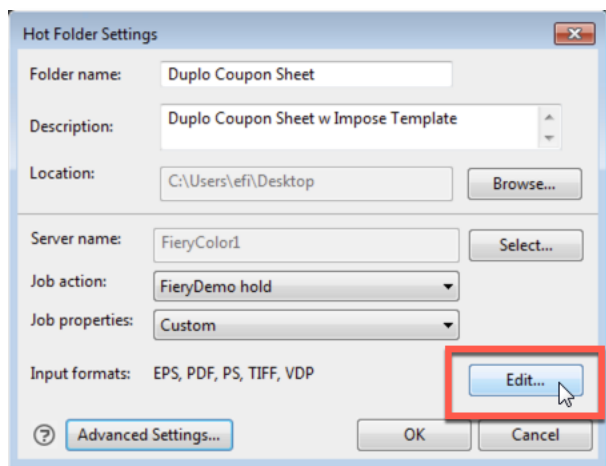
- Nella sezione Azione lavoro, scegliere la **coda del server Fiery** o un'**azione lavoro** dal menu.



7. Selezionare **Proprietà del lavoro**, scegliere **LAYOUT** e fare clic sul pulsante **Impose**. Nel menu Modello selezionare il modello **DuploCouponSheet**.

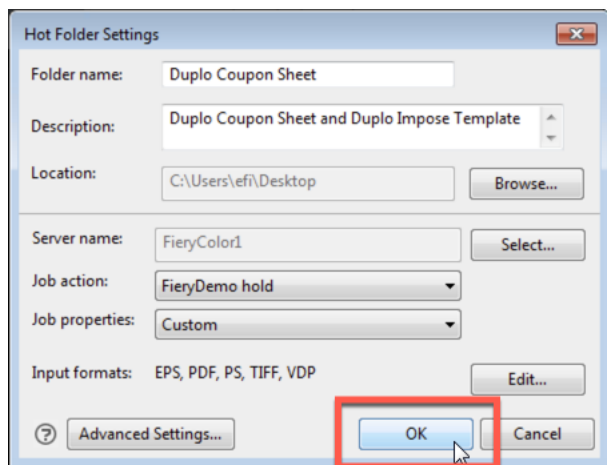


8. In Formati di origine, fare clic sul pulsante **Modifica** e deselezionare la casella **VDP**. Fare clic su **OK**.



6. Nella finestra di dialogo Impostazioni Hot Folders, fare clic su **OK**.

La cartella automatica viene creata e salvata nel percorso specificato. In questo esempio, si trova sul desktop del server Fiery.

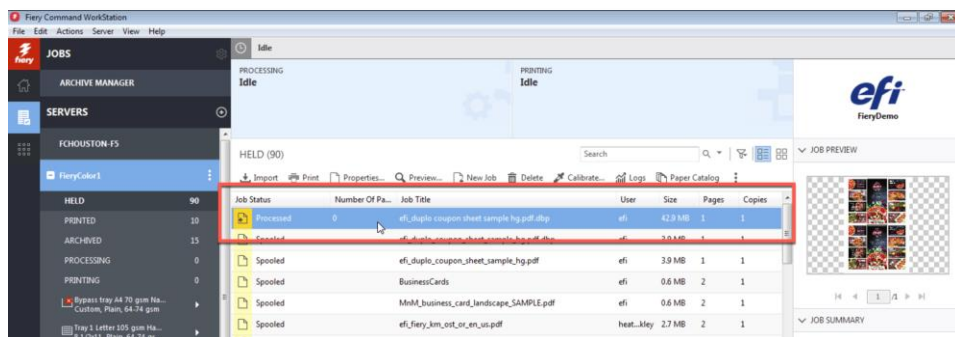


## Inviare il lavoro in stampa

1. Trascinare il file di esempio **efi\_duplo\_coupon\_sheet\_sample\_hg.pdf** sulla **cartella automatica Duplo Coupon Sheet** che si trova sul desktop.

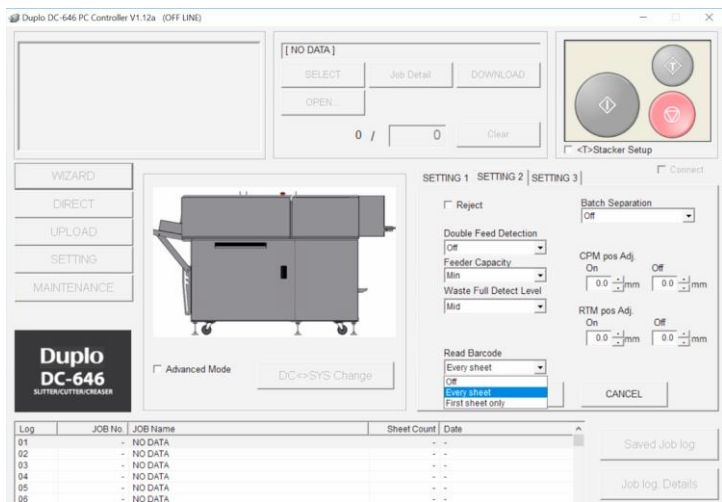


2. In Command WorkStation, rilasciare il lavoro su Stampa.



## Completare la produzione sull'unità di finitura Duplo

1. Caricare i fogli stampati sull'unità di finitura Duplo DC.
2. Nel software DC PC Controller, selezionare la scheda **Impostazione**.
3. Accedere alla sezione Leggi codice a barre e selezionare **OGNI FOGLIO** per attivare la funzionalità di scansione dei codici a barre.



4. Premere Avvia per eseguire il lavoro. In base al codice a barre, lo scanner individua automaticamente il modello di finitura e inizia a elaborare il lavoro.

## EFI fuels success.

We develop breakthrough technologies for the manufacturing of signage, packaging, textiles, ceramic tiles, and personalized documents, with a wide range of printers, inks, digital front ends, and a comprehensive business and production workflow suite that transforms and streamlines the entire production process, increasing your competitiveness and boosting productivity. Visit [www.efi.com](http://www.efi.com) or call 650-357-3500 for more information.



Nothing herein should be construed as a warranty in addition to the express warranty statement provided with EFI products and services.

The APPS logo, AutoCal, Auto-Count, Balance, BESTColor, BioVu, BioWare, ColorPASS, Colorproof, ColorWise, Command WorkStation, CopyNet, Cretachrom, Cretaprint, the Cretaprint logo, Cretaprinter, Cretaroller, Digital StoreFront, DirectSmile, DocBuilder, DocBuilder Pro, DockNet, DocStream, DSFdesign Studio, Dynamic Wedge, EDOX, EFI, the EFI logo, Electronics For Imaging, Entrac, EPCount, EPPhoto, EPRegister, EPStatus, Estimate, ExpressPay, FabriVU, Fast-4, Fiery, the Fiery logo, Fiery Driven, the Fiery Driven logo, Fiery JobFlow, Fiery JobMaster, Fiery Link, Fiery Navigator, Fiery Prints, the Fiery Prints logo, Fiery Spark, FreeForm, Hagen, Inktenzity, Inkware, LapNet, Logic, Metrix, MicroPress, MiniNet, Monarch, OneFlow, Pace, Pecas, Pecas Vision, PhotoXposure, PressVu, Printcafe, PrinterSite, PrintFlow, PrintMe, the PrintMe logo, PrintSmith, PrintSmith Site, PrintStream, Print to Win, Prograph, PSI, PSI Flexo, Radius, Remoteproof, RIPChips, RIP-While-Print, Screenproof, SendMe, Sincolor, Splash, Spot-On, TrackNet, UltraPress, UltraTex, UltraVu, UV Series 50, VisualCal, VUTEK, the VUTEK logo, and WebTools are trademarks of Electronics For Imaging, Inc. and/or its wholly owned subsidiaries in the U.S. and/or certain other countries.

All other terms and product names may be trademarks or registered trademarks of their respective owners, and are hereby acknowledged.