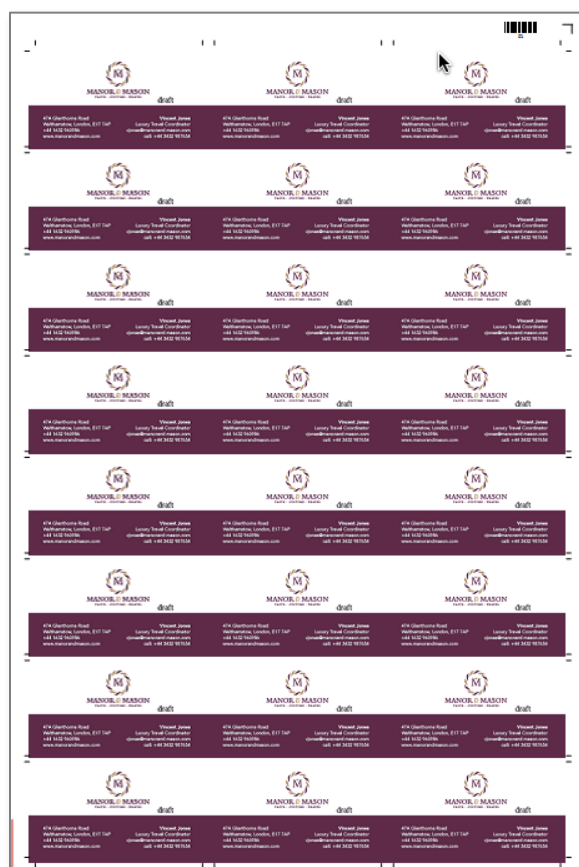


Guida pratica: Automatizzare la finitura offline con le unità di finitura Duplo

Parte 1 – Utilizzare modelli pre-impostati per automatizzare la maggior parte dei lavori più comuni



Descrizione delle funzioni

Fiery® Impose è il software di imposizione dei fogli basato sul formato PDF più intuitivo sul mercato. Grazie alla perfetta integrazione con Fiery Command WorkStation®, al software di preparazione e agli strumenti di pre stampa, consente di automatizzare l'inoltro dei lavori di stampa.

I modelli di Fiery Impose consentono di salvare i layout dei lavori più comuni per automatizzare il processo di imposizione. I modelli possono anche includere codici a barre e crocini di registro, riconosciuti dallo scanner di codici a barre dell'unità di finitura Duplo utilizzando il formato * JobID *.

I codici a barre e i crocini di registro sui fogli stampati forniscono all'unità di finitura Duplo le informazioni necessarie per posizionare le lame, le trancie e le cordonatrici per eseguire la finitura del lavoro di stampa.

L'integrazione di Fiery Impose nelle unità di finitura Duplo consente di migliorare notevolmente la produttività durante la preparazione e la finitura dei lavori attraverso l'automazione del processo. Ciò consente di risparmiare tempo, nonché di ridurre gli sprechi e gli errori.

Questa guida pratica è suddivisa in due parti:

- **Parte 1 – Utilizzare i modelli della libreria per automatizzare la maggior parte dei lavori più comuni**

La prima parte fornisce un set di modelli Fiery Impose comuni contenenti codici a barre Duplo. I modelli possono essere importati nell'unità di finitura Duplo e utilizzati per ottenere lavori stampati pronti per la finitura.

Questa funzionalità è compatibile con le unità di finitura offline Duplo DC-615, DC-616, DC-645, DC-646, DC-745 e DC-746.

- **Parte 2 – Creare un layout personalizzato per automatizzare un lavoro per coupon**

La seconda parte descrive i passaggi da eseguire per creare un nuovo layout nel controller dell'unità di finitura Duplo. Il layout può quindi essere importato in Fiery Impose e utilizzato per creare un modello con cui automatizzare i lavori futuri, dall'invio alla finitura.

Questa funzionalità è compatibile con l'unità di finitura offline Duplo DC-746 e nei prossimi mesi del 2018 sarà disponibile per il modello DC-646.

Parte 1 – Utilizzare modelli pre-impostati per automatizzare la maggior parte dei lavori più comuni

Obiettivi

- Identificare dove sono archiviati i modelli di imposizione sul computer client Fiery Command WorkStation
- Caricare i modelli di imposizione Duplo nella cartella dei modelli di imposizione Fiery
- Aggiungere i modelli di imposizione Duplo nella workstation Duplo
- Creare e salvare un modello di imposizione Duplo per un biglietto da visita di esempio

Ulteriori risorse

Per ulteriori download di software, risorse di formazione e così via, consultare [Risorse online Fiery](#).

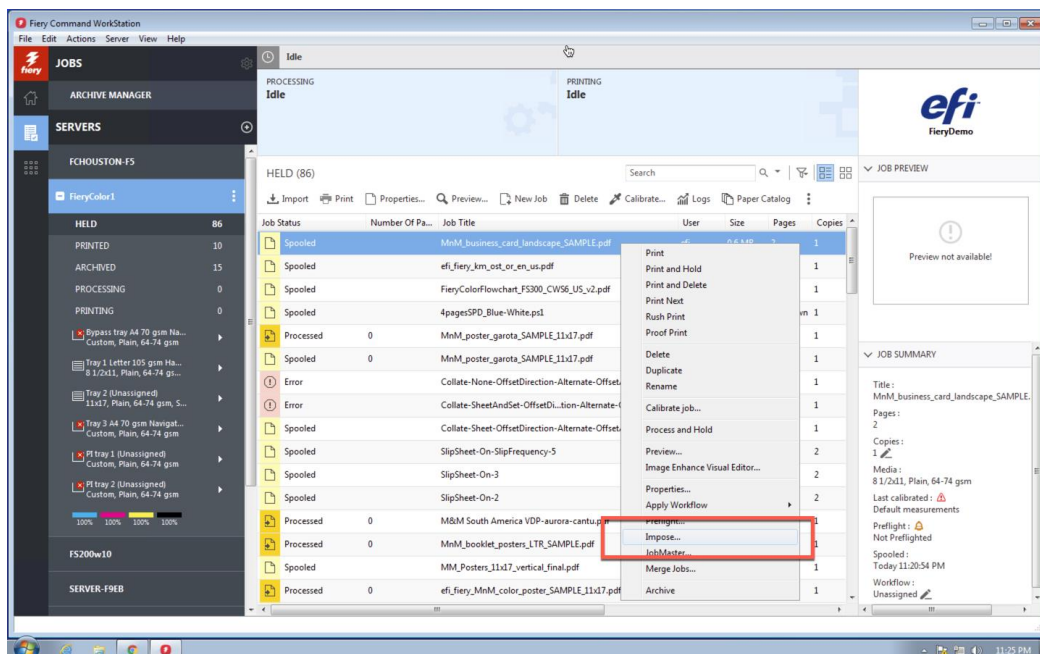
Per ulteriori modelli e applicazioni per lavori in formati metrici, visitare il sito Web Duplo all'indirizzo: <https://www.duplointernational.com/uk/Cutter-Creasers/products/2028/>.

Prima di iniziare

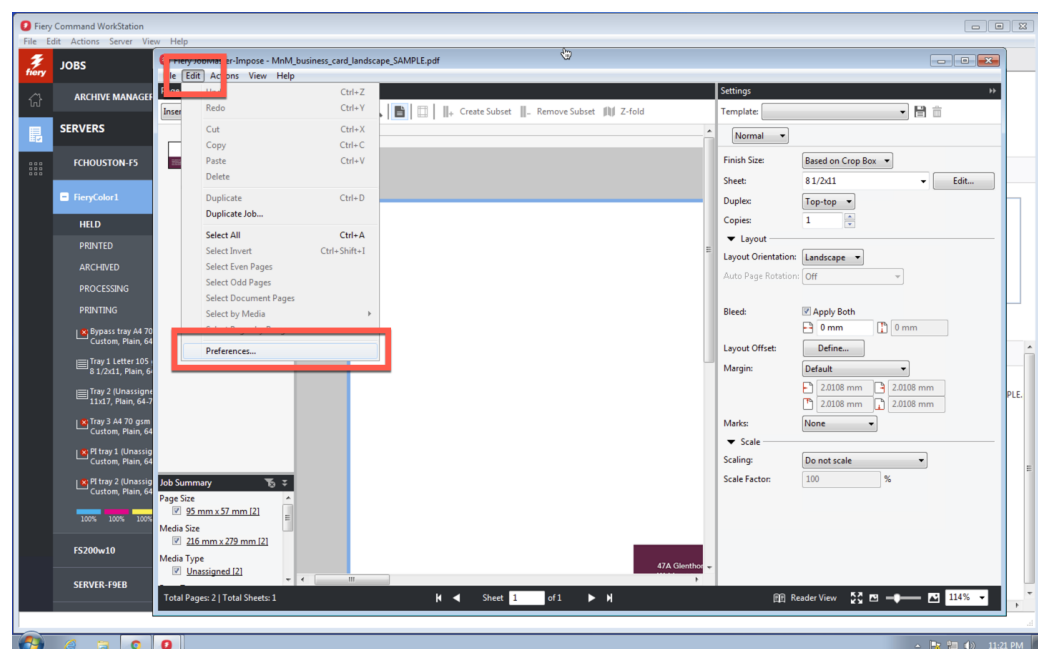
- Aprire Fiery Command WorkStation 6 o versione successiva e connettersi ad almeno un server Fiery.
- Attivare la licenza di Fiery Impose sul computer che esegue Command WorkStation. È possibile utilizzare Fiery Impose con licenza oppure in modalità di prova gratuita. Per richiedere la versione di prova gratuita di 30 giorni di Fiery Impose, andare all'indirizzo: fiery.efi.com/impose/freetrial30.
- A seconda dello standard utilizzato per il formato carta, aprire il file .zip **Fiery_Impose_Duplo_Templates_US** o **Fiery_Impose_Duplo_Templates_Metric**. Copiare il file in un percorso accessibile dal client su cui è in esecuzione CWS e dal client della workstation Duplo.
- Trascinare il file di esempio **MnM_business_card_landscape_SAMPLE.pdf** nella coda **In attesa** del server Fiery, oppure utilizzare l'opzione di menu **Importa** di Command WorkStation.
- Assicurarsi che la stampante e il server Fiery siano stati calibrati prima di eseguire qualsiasi stampa.

Identificare il modello di imposizione Fiery

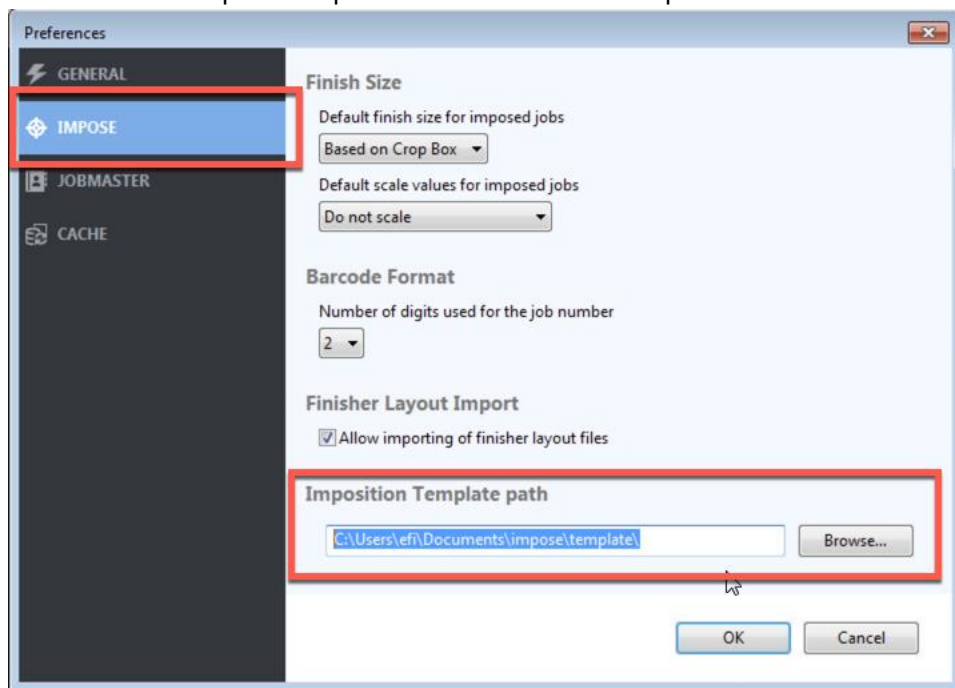
1. Selezionare un lavoro inviato in spool nella coda **In attesa**. Fare clic con il pulsante destro del mouse per selezionare **Fiery Impose**.



2. In Fiery Impose scegliere **Preferenze** da Modifica.



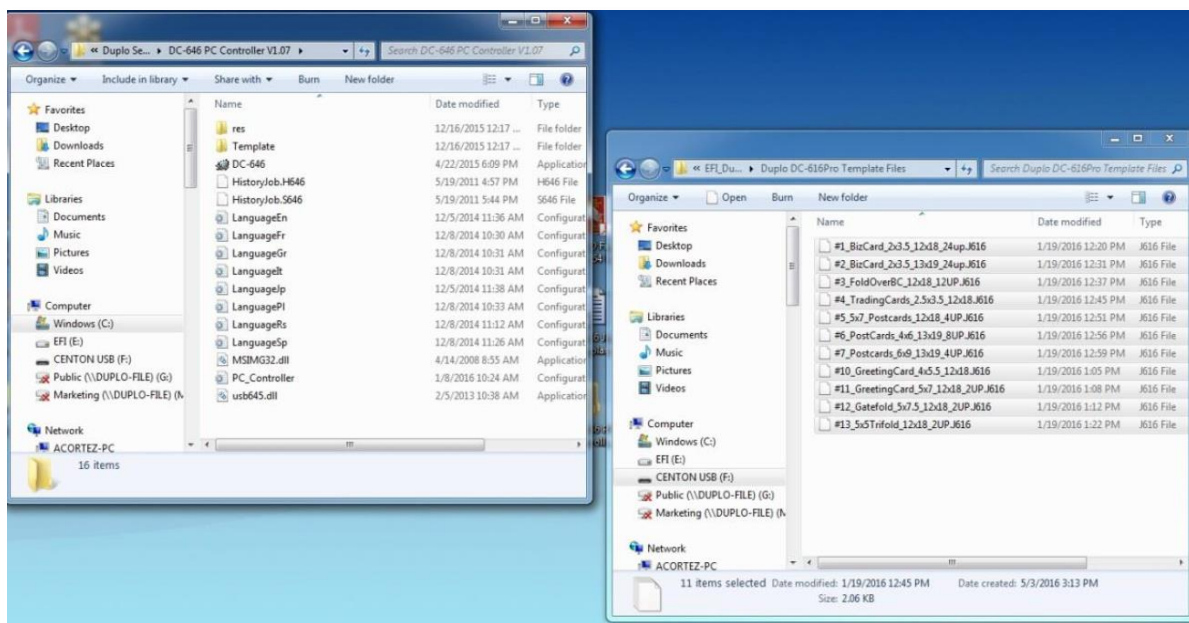
3. Fare clic su **IMPOSE** per visualizzare le preferenze di Fiery Impose.
4. Prendere nota del percorso predefinito del modello di imposizione.



In questo percorso sono disponibili i modelli a cui si può accedere da Fiery Impose.

Aggiungere i modelli di codici a barre Duplo a Fiery Impose

1. Aprire il server Fiery oppure il client Windows o macOS e passare al percorso in cui è stata memorizzata la cartella **Fiery_Impose_Duplo_Templates_US** o **Fiery_Impose_Duplo_Templates_Metric**.
2. Aprire la cartella.
3. Copiare i file .dbt desiderati e incollarli nel percorso dei modelli di imposizione identificato nel passaggio precedente.
4. Questi modelli aggiuntivi sono ora disponibili per l'utilizzo in Fiery Impose.

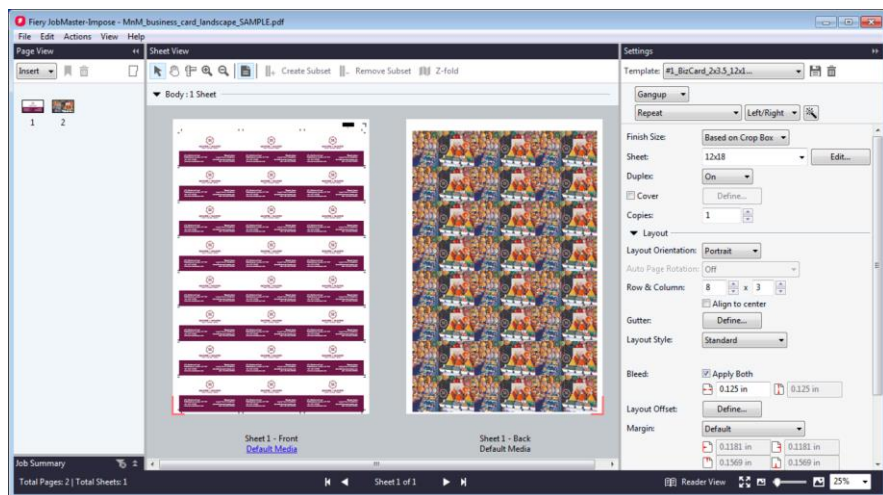


Aggiungere i modelli di codici a barre Fiery alla workstation Duplo

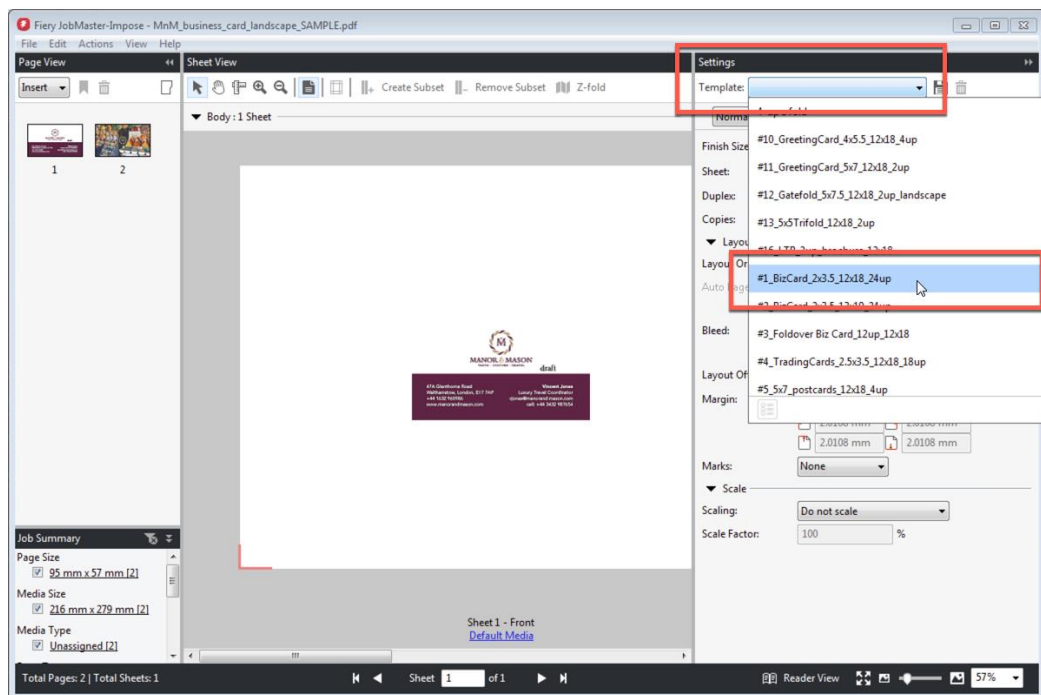
1. Nel computer connesso alla macchina Duplo individuare la cartella **Fiery_Impose_Duplo_Templates_US** o **Fiery_Impose_Duplo_Templates_Metric**, quindi aprire la cartella **Duplo Template Files**.
2. Individuare il modello Duplo appropriato e copiare i file.
3. Aprire un'altra finestra e individuare la cartella in cui sono archiviati i file del lavoro Duplo (.J616, .J646, ecc.). Questa cartella dipende dal modello. Ad esempio, la cartella predefinita per DC-616 è Duplo Seiko Corp\DC-616PRO PC Controller v.1.x.x. È possibile scegliere la posizione preferita per questa cartella, ad esempio sul desktop.
4. Inserire in questa cartella i file dei modelli copiati.
5. I modelli Duplo sono ora disponibili per essere utilizzati con i lavori stampati.

Applicare un modello di imposizione per un biglietto da visita

1. Selezionare il file **MnM_business_card_landscape_SAMPLE.pdf** nella coda In attesa di Command WorkStation, quindi fare clic con il pulsante destro del mouse e scegliere **Impose**.

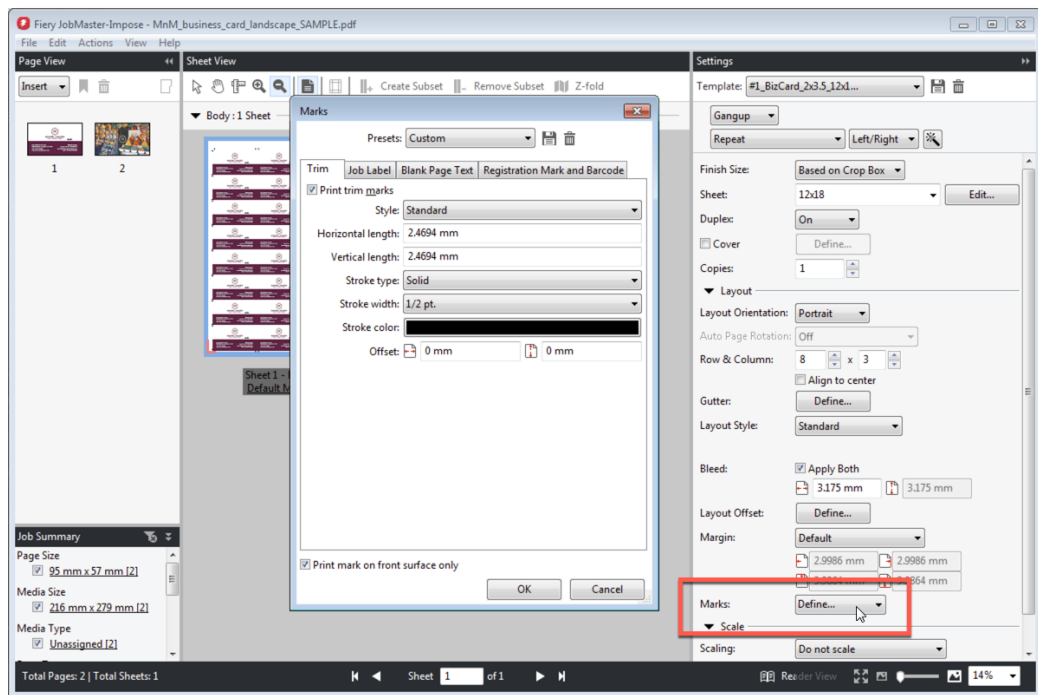


2. Nel riquadro Impostazioni selezionare **Modello** per visualizzare i modelli disponibili.
3. Selezionare il modello desiderato. Per questo esempio, selezionare **616 #1_BizCard_2x3.5_12x18_24up.dbt**.

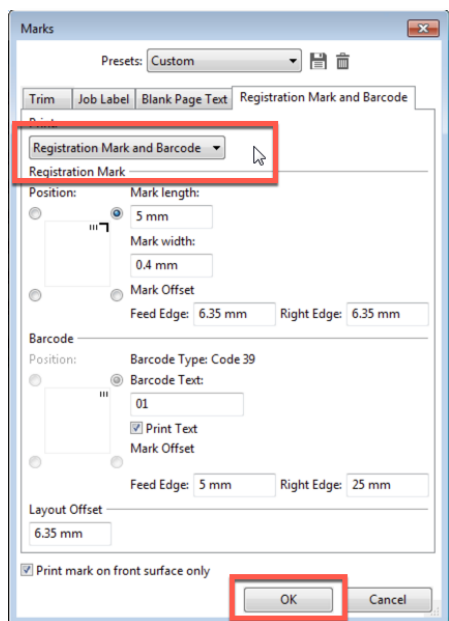


Come si può notare dal suo nome, il layout del modello è progettato per lavori di biglietti da visita con un riquadro di rifilo largo 3,5 pollici e alto 2 pollici, e margine al vivo di 0,125 pollici.

4. Per visualizzare i crocini di registro e il codice a barre predefiniti in Segni, fare clic su **Definisci**.

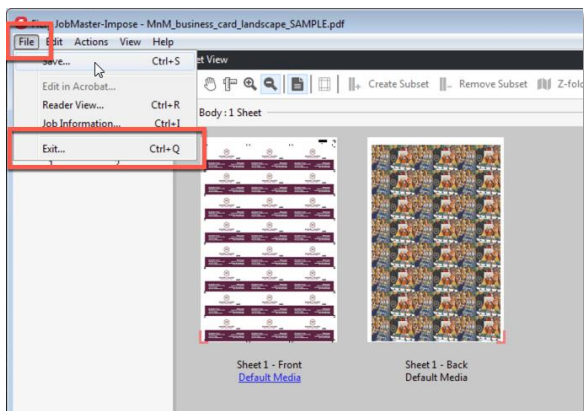


5. Fare clic sulla scheda **Crocini di registro e codice a barre**. Le impostazioni nel modello di imposizione sono definite automaticamente. Fare clic su **OK**.

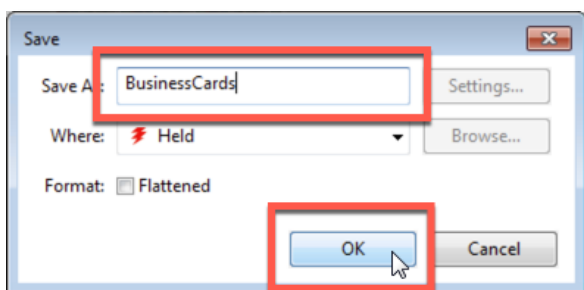


Il modello di imposizione può essere usato per l'invio automatico di flussi di lavoro mediante preimpostazioni, Hot Folders o JobFlow. Per ulteriori informazioni su Hot Folders, consultare la [Guida pratica: Automatizzare la finitura offline con le unità di finitura Duplo – Parte 2 – Creare un layout personalizzato per automatizzare un lavoro per coupon](#).

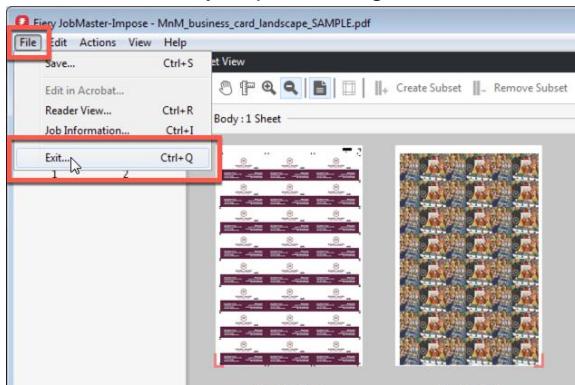
6. Per salvare e assegnare un nome al lavoro, scegliere **File > Esci**.



7. Selezionare **Salva come normale lavoro di imposizione** e modificare il nome del lavoro in **BusinessCards**, quindi fare clic su **OK** al termine dell'operazione.



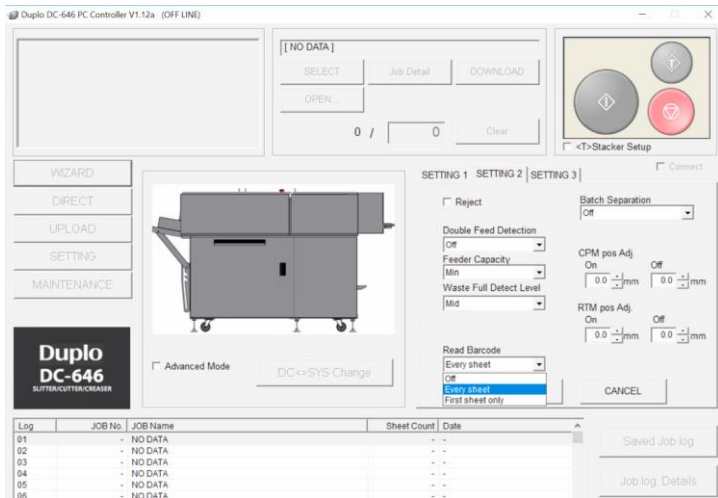
8. Per chiudere Fiery Impose, scegliere **File > Esci** oppure fare clic sulla **X** rossa nell'angolo.



9. Il nuovo lavoro viene salvato nella coda In attesa. Fare clic con il pulsante destro del mouse sul lavoro e selezionare **Stampa**.

Completare la produzione sull'unità di finitura Duplo

1. Caricare i fogli stampanti sull'unità di finitura Duplo DC-615, DC-616, DC-645, DC-646, DC-745 o DC-746.
2. Nel software Duplo PC Controller, selezionare la scheda **Impostazione 2**.
3. Accedere alla sezione **Leggi codice a barre** e selezionare **OGNI FOGLIO** per attivare la funzionalità di scansione dei codici a barre.



4. Premere **Avvia** per eseguire il lavoro. In base al codice a barre, lo scanner individua automaticamente il modello di finitura e inizia a elaborare il lavoro.

EFI fuels success.

We develop breakthrough technologies for the manufacturing of signage, packaging, textiles, ceramic tiles, and personalized documents, with a wide range of printers, inks, digital front ends, and a comprehensive business and production workflow suite that transforms and streamlines the entire production process, increasing your competitiveness and boosting productivity. Visit www.efi.com or call 650-357-3500 for more information.



Nothing herein should be construed as a warranty in addition to the express warranty statement provided with EFI products and services.

The APPS logo, AutoCal, Auto-Count, Balance, BESTColor, BioVu, BioWare, ColorPASS, Colorproof, ColorWise, Command WorkStation, CopyNet, Cretachrom, Cretaprint, the Cretaprint logo, Cretaprinter, Cretaroller, Digital StoreFront, DirectSmile, DocBuilder, DocBuilder Pro, DockNet, DocStream, DSFdesign Studio, Dynamic Wedge, EDOX, EFI, the EFI logo, Electronics For Imaging, Entrac, EPCount, EPPhoto, EPRegister, EPStatus, Estimate, ExpressPay, FabriVU, Fast-4, Fiery, the Fiery logo, Fiery Driven, the Fiery Driven logo, Fiery JobFlow, Fiery JobMaster, Fiery Link, Fiery Navigator, Fiery Prints, the Fiery Prints logo, Fiery Spark, FreeForm, Hagen, Inktenzity, Inkware, LapNet, Logic, Metrix, MicroPress, MiniNet, Monarch, OneFlow, Pace, Pecas, Pecas Vision, PhotoXposure, PressVu, Printcafe, PrinterSite, PrintFlow, PrintMe, the PrintMe logo, PrintSmith, PrintSmith Site, PrintStream, Print to Win, Prograph, PSI, PSI Flexo, Radius, Remoteproof, RIPChips, RIP-While-Print, Screenproof, SendMe, Sincolor, Splash, Spot-On, TrackNet, UltraPress, UltraTex, UltraVu, UV Series 50, VisualCal, VUTEK, the VUTEK logo, and WebTools are trademarks of Electronics For Imaging, Inc. and/or its wholly owned subsidiaries in the U.S. and/or certain other countries. All other terms and product names may be trademarks or registered trademarks of their respective owners, and are hereby acknowledged.