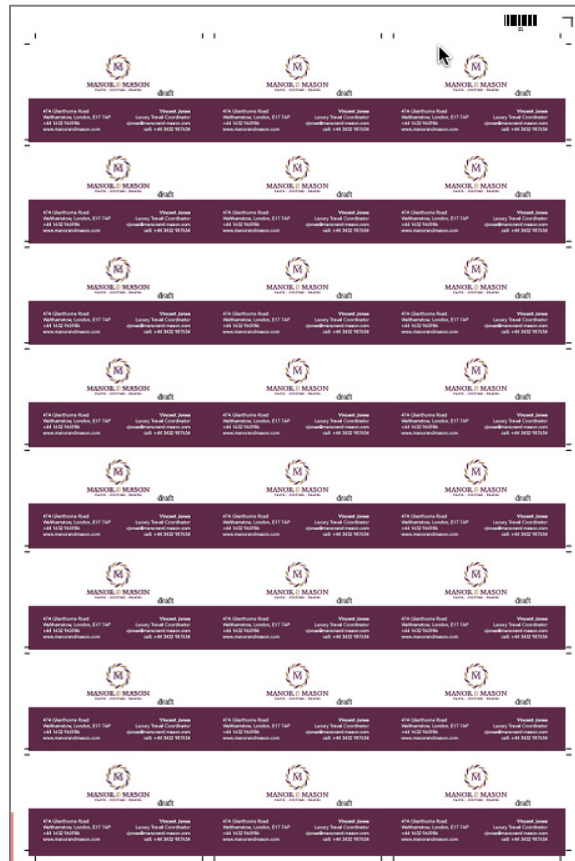


방법: Duplo 마감기로 오프라인 마감 자동화

파트 1: 미리 제작된 템플릿을 사용하여
가장 일반적인 작업을 자동화



기능 개요

Fiery® Impose는 시장에서 가장 직관적인 **PDF** 기반의 용지 임포지션 소프트웨어입니다. **Fiery Command WorkStation®**, 판 고르기 소프트웨어, 프리프레스 도구와의 완벽한 통합은 인쇄 작업 제출을 자동화하도록 도와줍니다.

Fiery Impose 템플릿을 사용하면 가장 일반적인 작업 레이아웃을 저장하여 임포지션 작업을 자동화할 수 있습니다. 템플릿에 바코드와 정합 표시도 포함할 수 있습니다. 이것은 * **JobID** * 형식을 사용하여 **Duplo** 마감 장비에서 바코드 스캐너에서 인식됩니다.

인쇄된 시트의 바코드와 정합 표시는 **Duplo** 마감기에 블레이드, 커터, 크리저를 배치하는 방법을 지정하여 인쇄 작업을 마감하도록 합니다.

Fiery Impose를 **Duplo** 마감기와 통합하면 작업을 자동화하여 작업 준비 및 마감의 생산성을 급격히 높일 수 있습니다. 시간을 절약하고 폐기물과 오류를 최소화합니다.

이것은 사용 가이드이며 2 파트로 나누어져 있습니다.

- **파트 1: 라이브러리의 템플릿을 사용하여 가장 일반적인 작업을 자동화**

파트 1은 **Duplo** 바코드에 포함된 일반 **Fiery Impose** 템플릿 세트를 제공합니다. 템플릿은 **Duplo** 마감기에서 가져와서 인쇄 출력물을 마감을 위해 준비하는 데 사용할 수 있습니다.

이 기능은 Duplo DC-615, DC-616, DC-645, DC-646, DC-745, DC-746 오프라인 마감기와 호환됩니다.

- **파트 2: 사용자 지정 레이아웃을 만들어 쿠폰 작업 자동화**

파트 2는 **Duplo** 마감기 컨트롤러에서 새 레이아웃을 만드는 단계를 설명합니다. 이 레이아웃은 **Fiery Impose**에서 가져올 수 있기 때문에 템플릿을 만들어 작업 제출부터 마감까지 향후 작업을 자동화할 수 있습니다.

이 기능은 Duplo DC-746 오프라인 마감기와 호환되며, 2018년 후반기에 DC-646에 도입될 예정입니다.

파트 1: 미리 제작된 템플릿을 사용하여 가장 일반적인 작업을 자동화

목표

- 임포지션 템플릿이 Fiery Command WorkStation 컴퓨터 클라이언트에 저장되는 위치를 확인
- Impose-Duplo 템플릿을 Fiery 임포지션 템플릿 폴더로 로드
- Impose-Duplo 템플릿을 Duplo 워크스테이션에 추가
- 명함을 예로 들어 Impose-Duplo 템플릿을 만들고 저장

추가 리소스

추가 소프트웨어 다운로드, 교육 리소스 등을 보려면 다음을 방문하십시오. [Fiery 온라인 리소스](#).

추가 템플릿과 미터법 크기로 된 작업 어플리케이션은 다음의 Duplo 웹 사이트를 방문하십시오.

<https://www.duplointernational.com/uk/Cutter-Creasers/products/2028/>.

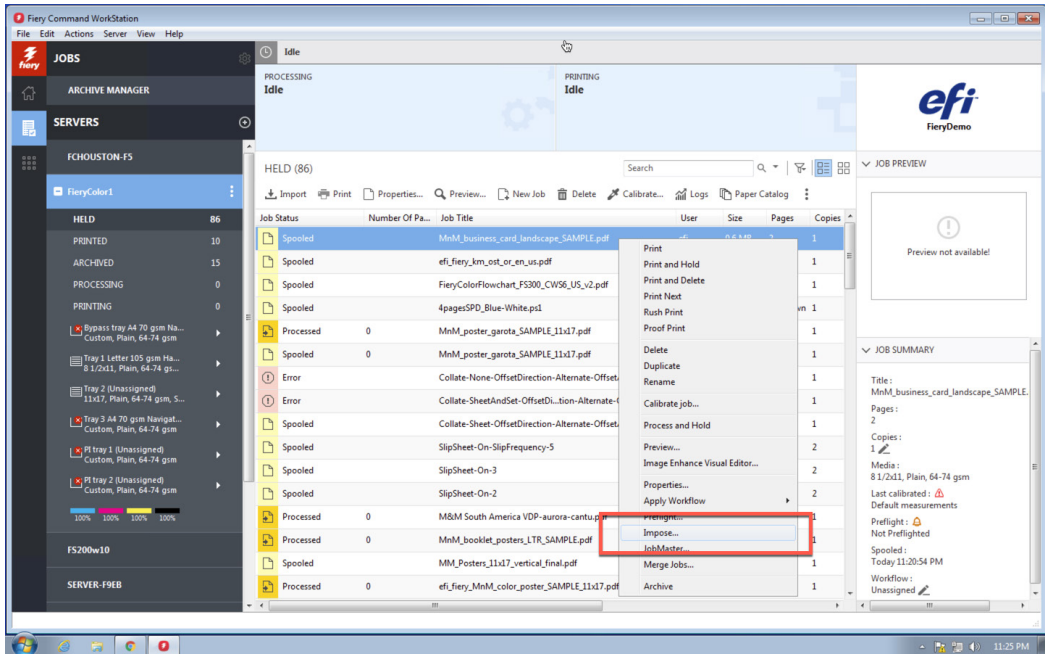
시작하기 전에

- Fiery Command WorkStation 6 이상을 열고 하나 이상의 Fiery server에 연결합니다.
- Command WorkStation을 실행하는 컴퓨터에서 Fiery Impose 라이선스를 활성화합니다.
Fiery Impose는 정식 라이선스를 구입하거나 체험 모드에서 실행할 수 있습니다.
Fiery Impose의 무료 30일 체험을 신청하려면 다음으로 이동합니다.
fiery.efi.com/impose/freetrial30.
- 사용하는 용지 크기 기준에 따라, 압축 파일 **Fiery_Impose_Duplo_Templates_US** 또는 **Fiery_Impose_Duplo_Templates_Metric** 을 엽니다. Command WorkStation 및 Duplo 워크스테이션 클라이언트를 실행하는 클라이언트에서 액세스할 수 있는 위치로 파일을 복사합니다.
- Fiery server 보류 대기열에 샘플 파일 **MnM_business_card_landscape_SAMPL E.pdf** 를 끌어서 놓습니다. 또는, Command WorkStation 가져오기 메뉴 옵션을 사용합니다.
- 출력을 인쇄하기 전에 프린터와 Fiery server가 보정되었는지 확인합니다.

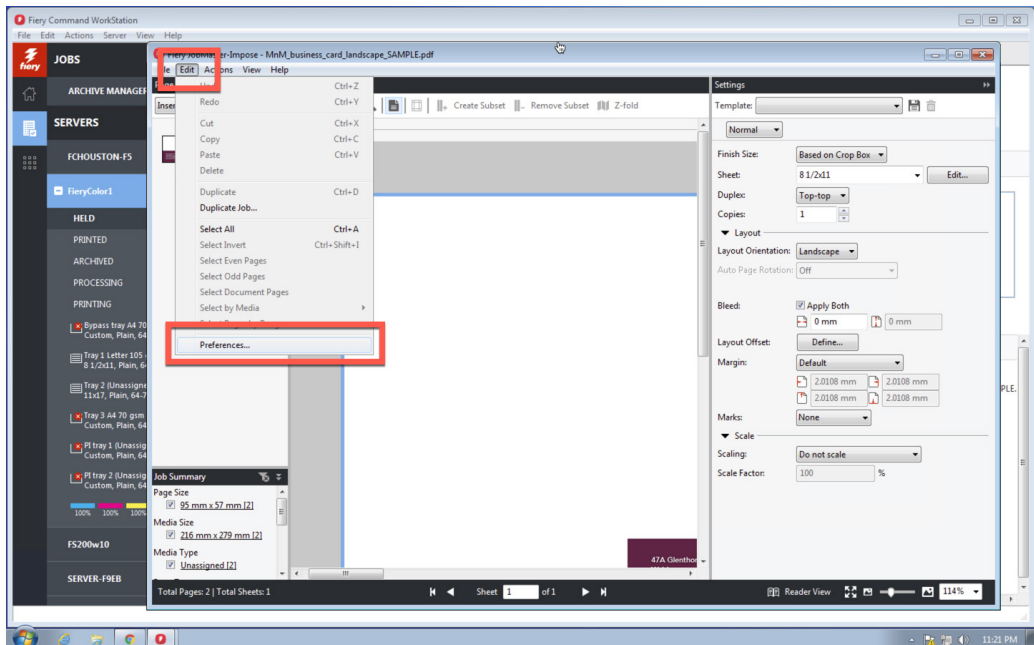
방법: 파트 1: 미리 제작된 템플릿을 사용하여 가장 일반적인 작업을 자동화

Fiery 임포지션 템플릿 식별

1. 보류 대기열에서 스폰된 작업을 선택합니다. **Fiery Impose**를 마우스 오른쪽 버튼으로 클릭합니다.

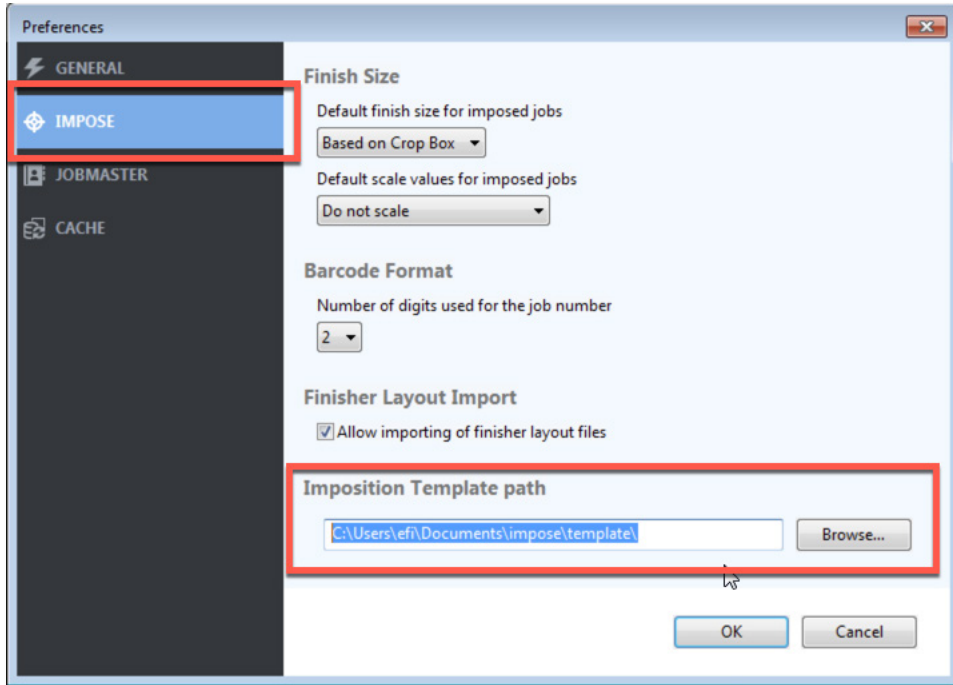


2. Fiery Impose에서 편집으로 이동한 후 기본 설정을 선택합니다.



방법: 파트 1: 미리 제작된 템플릿을 사용하여 가장 일반적인 작업을 자동화

3. **Impose**를 클릭하여 Fiery Impose의 기본 설정을 확인합니다.
4. 기본 임포지션 템플릿 경로 위치를 확인합니다.

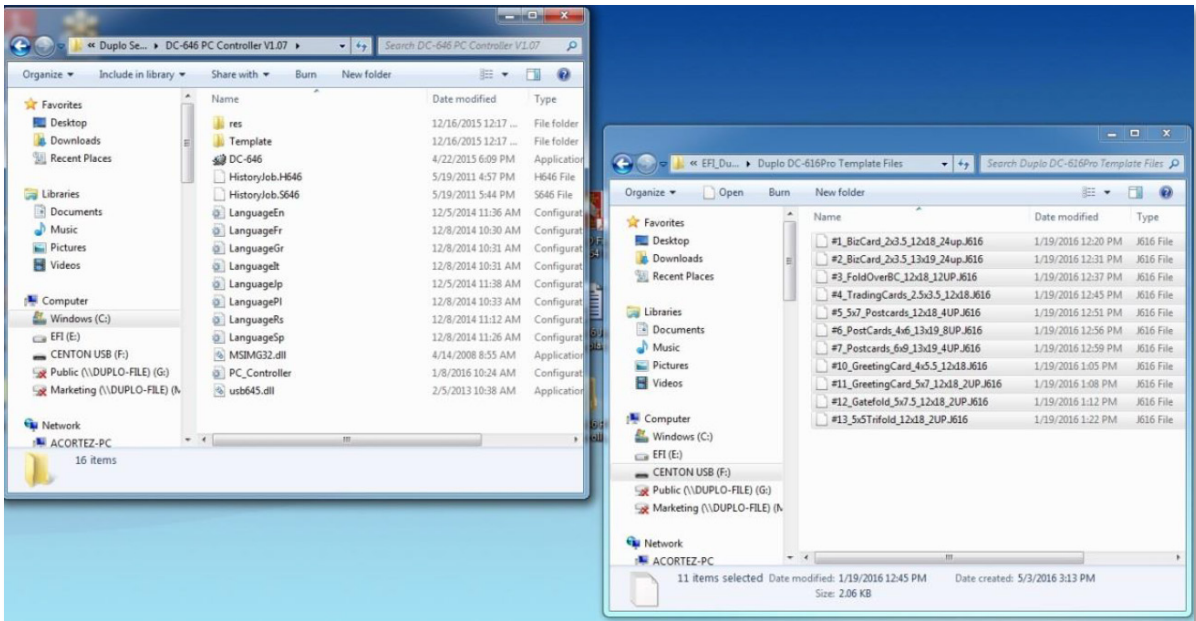


임포지션 템플릿 경로 위치에는 *Fiery Impose*에서 액세스할 수 있는 템플릿이 포함되어 있습니다.

방법: 파트 1: 미리 제작된 템플릿을 사용하여 가장 일반적인 작업을 자동화

Duplo 바코드 템플릿을 Fiery Impose에 추가

1. Fiery 서버, Windows 또는 macOS 클라이언트를 열고 **Fiery_Impose_Duplo_Templates_US** 또는 **Fiery_Impose_Duplo_Templates_Metric** 폴더를 저장한 위치로 이동합니다.
2. 폴더를 엽니다.
3. 원하는 .dbt 파일을 복사하고 이전 단계에서 확인한 임포지션 템플릿 경로 위치로 붙여넣습니다.
4. 이제 이 추가 템플릿을 Fiery Impose에서 사용할 수 있습니다.



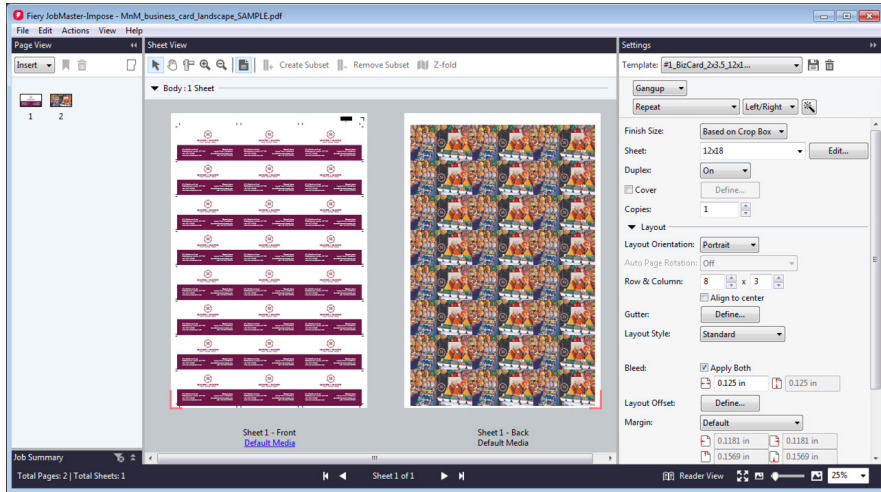
Fiery 바코드 템플릿을 Duplo 워크스테이션에 추가

1. Duplo 장치에 연결된 컴퓨터에서 **Fiery_Impose_Duplo_Templates_US** 또는 **Fiery_Impose_Duplo_Templates_Metric** 폴더를 찾습니다. 그런 다음, **Duplo Template Files** 폴더를 엽니다.
2. 해당 Duplo 모델을 찾아서 템플릿 파일을 복사합니다.
3. 두 번째 창을 열고 Duplo 작업 파일(.J616, .J646 등)이 저장된 폴더를 찾습니다. 이 폴더는 모델에 따라 다릅니다. 예를 들어, DC-616의 기본값은 Duplo Seiko Corp\DC-616PRO PC Controller v.1.x.x입니다. 이 폴더 위치를 선택하거나, 바탕 화면 등 좀 더 편리한 곳으로 이미 이동했을 수도 있습니다.
4. 복사한 템플릿 파일을 이 폴더에 넣습니다.
5. 이제 Duplo 템플릿을 인쇄된 작업에서 사용할 수 있습니다.

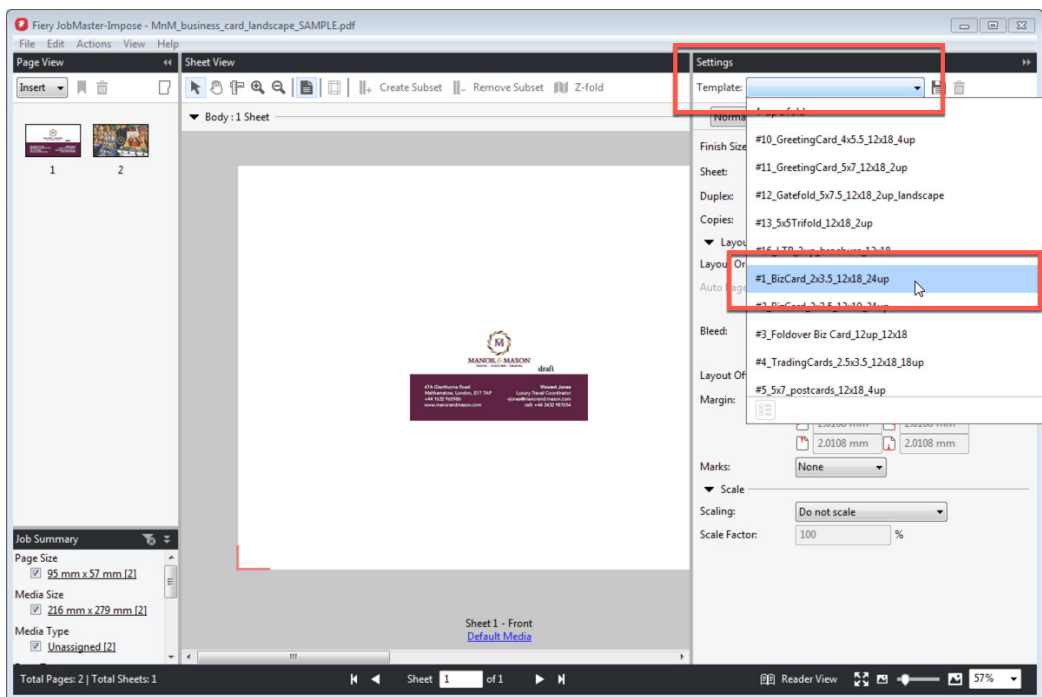
방법: 파트 1: 미리 제작된 템플릿을 사용하여 가장 일반적인 작업을 자동화

명함용 임포지션 템플릿 적용

1. Command WorkStation 보류 목록에서 **MnM_business_card_landscape_SAMPLE.pdf** 파일을 선택합니다. 그런 다음 마우스 오른쪽 버튼을 클릭하고 **Impose**를 선택합니다.



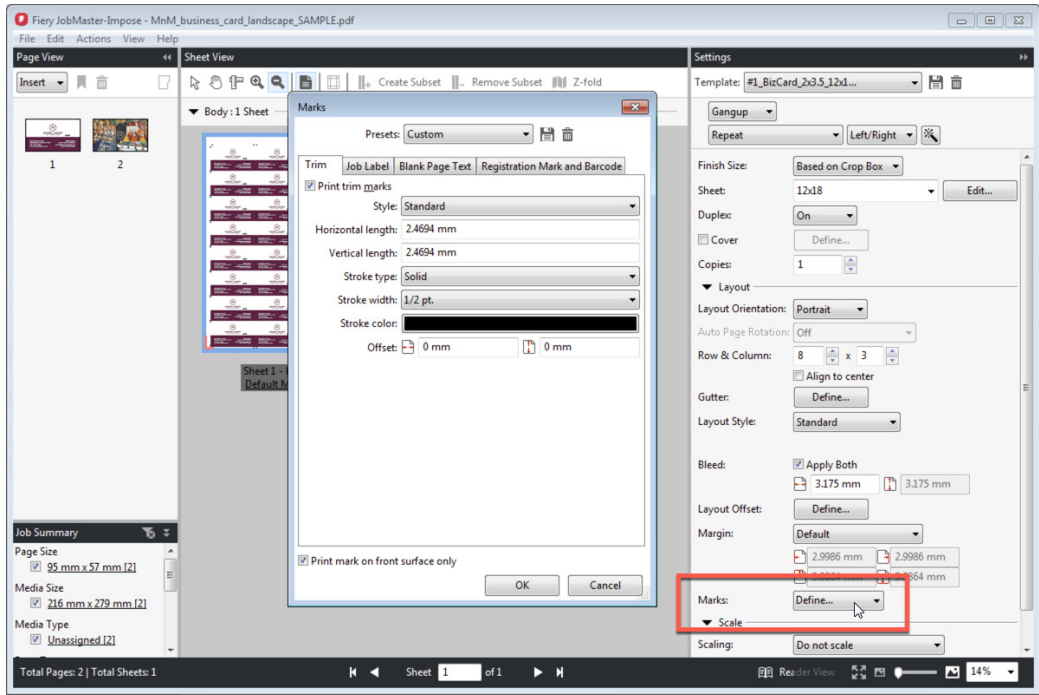
2. 설정 창에서 **템플릿**을 선택하여 사용 가능한 템플릿을 확인합니다.
3. 원하는 템플릿을 선택합니다. 이 예에서는 **616 #1_BizCard_2x3.5_12x18_24up.dbt**를 선택합니다.



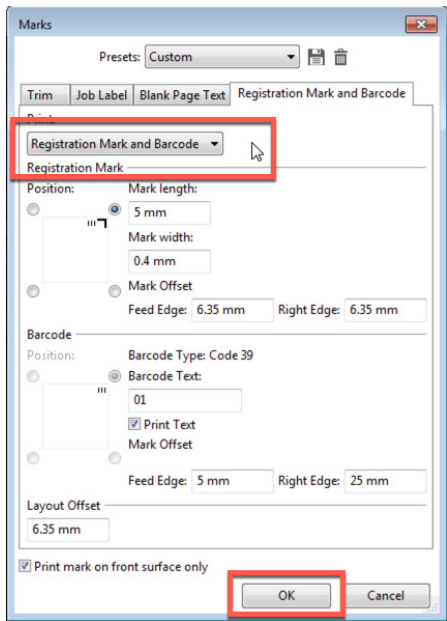
템플릿 이름은 템플릿 레이아웃이 너비 3.5인치, 높이 2인치, 블리드 0.125인치 트림 상자의 명함용이라는 것을 나타냅니다.

방법: 파트 1: 미리 제작된 템플릿을 사용하여 가장 일반적인 작업을 자동화

4. 기본 정합 표시와 바코드를 보려면 표시 아래에서 **정의**를 클릭합니다.



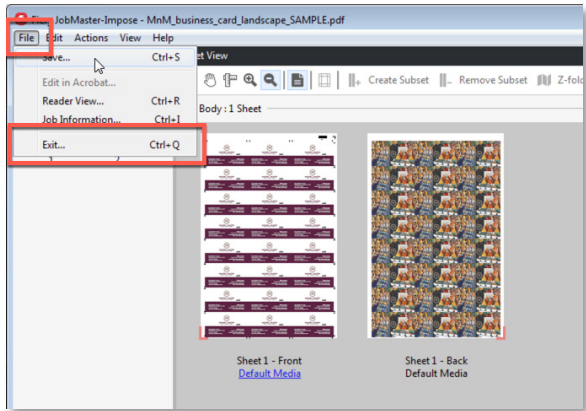
5. 정합 표시 및 바코드 탭을 클릭합니다. **Impose** 템플릿의 설정이 자동으로 지정됩니다. **확인**을 선택합니다.



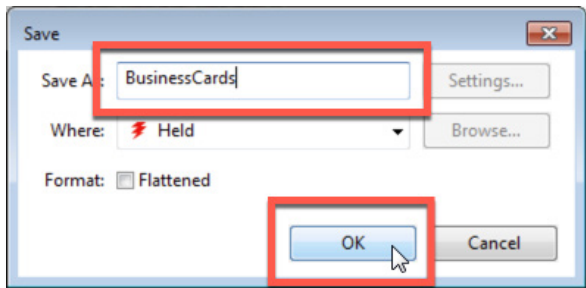
이 **Impose** 템플릿은 프리젠테이션, **Hot Folders** 또는 **JobFlow**를 사용하는 자동 제출 워크플로우에 사용할 수 있습니다. **Hot Folders**에 대한 자세한 내용은 **사용법: Duplo** 마감기로 오프라인 마감 자동화 - 파트 2: 사용자 지정 레이아웃을 만들어 쿠폰 작업 자동화에서 확인할 수 있습니다.

방법: 파트 1: 미리 제작된 템플릿을 사용하여 가장 일반적인 작업을 자동화

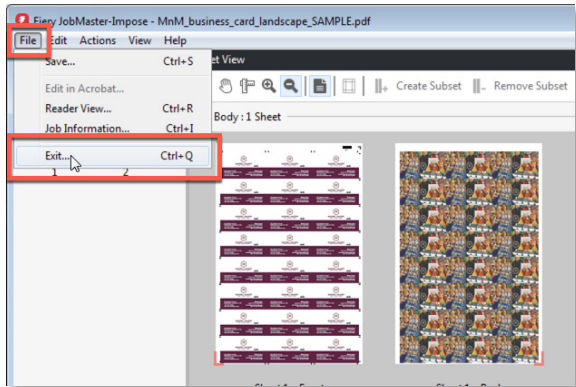
6. 작업을 저장하고 이름을 지정하려면 **파일 > 종료**를 클릭합니다.



7. 일반 임포징 작업으로 저장을 클릭하고 작업 이름을 **BusinessCards**로 변경합니다. 마치면 **확인**을 클릭합니다.



8. Fiery Impose를 종료하려면 **파일 > 끝내기**를 클릭하거나 모서리에 위치한 빨간색 **X**를 클릭합니다.

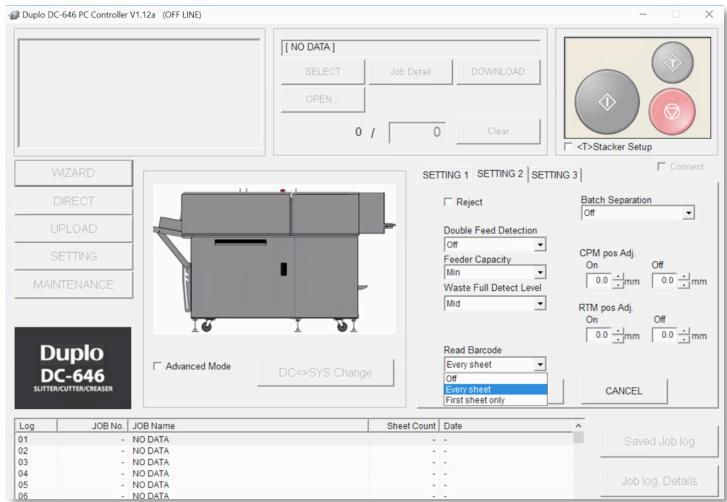


9. 새 작업이 보류 대기열에 저장됩니다. 작업을 마우스 오른쪽 버튼으로 클릭하고 **인쇄**를 선택합니다.

방법: 파트 1: 미리 제작된 템플릿을 사용하여 가장 일반적인 작업을 자동화

작업을 Duplo 마감기에서 완료


1. 인쇄된 시트를 Duplo DC-615, DC-616, DC-645, DC-646, DC-745 또는 DC-746 마감기에 올려놓습니다.
2. Duplo PC Controller에서 **설정 2** 탭을 선택합니다.
3. 바코드 읽기 섹션을 액세스하고 **모든 시트**를 선택하여 바코드 스캔 기능을 활성화합니다.



4. 시작을 눌러 작업을 실행합니다. 스캐너에서 바코드 마감 템플릿을 자동으로 감지하고 작업을 처리합니다.

EFI fuels success.

We develop breakthrough technologies for the manufacturing of signage, packaging, textiles, ceramic tiles, and personalized documents, with a wide range of printers, inks, digital front ends, and a comprehensive business and production workflow suite that transforms and streamlines the entire production process, increasing your competitiveness and boosting productivity. Visit www.efi.com or call 650-357-3500 for more information.



Nothing herein should be construed as a warranty in addition to the express warranty statement provided with EFI products and services.

The APPS logo, AutoCal, Auto-Count, Balance, BESTColor, BioVu, BioWare, ColorPASS, Colorproof, ColorWise, CommandWorkStation, CopyNet, Cretachrom, Cretaprint, the Cretaprint logo, Cretaprinter, Cretaroller, Digital StoreFront, DirectSmile, DocBuilder, DocBuilder Pro, DockNet, DocStream, DSRdesign Studio, Dynamic Wedge, EDON, EFI, the EFI logo, Electronics For Imaging, Entrac, EPCount, EPPhoto, EPRegister, EPStatus, Estimate, ExpressPay, FabriVU, Fast-4, Fiery, the Fiery logo, Fiery Driven, the Fiery Driven logo, Fiery JobFlow, Fiery JobMaster, Fiery Link, Fiery Navigator, Fiery Prints, the Fiery Prints logo, Fiery Spark, FreeForm, Hagen, InkIntensity, Inkware, LapNet, Logic, Metrix, MicroPress, MiniNet, Monarch, OneFlow, Pace, Pegas, Pegas Vision, PhotoXposure, PressVu, Printcave, PrinterSite, PrintFlow, PrintMe, the PrintMe logo, PrintSmith, PrintSmith Site, PrintStream, Print to Win, Prograph, PSI, PSI Flexo, Radius, Remoteproof, RIPChips, RIP-While-Print, Screenproof, SendMe, Sincolor, Splash, Spot-On, TrackNet, UltraPress, UltraTex, UltraVu, UV Series 50, VisualCal, VUTEK, the VUTEK logo, and WebTools are trademarks of Electronics For Imaging, Inc. and/or its wholly owned subsidiaries in the U.S. and/or certain other countries.

All other terms and product names may be trademarks or registered trademarks of their respective owners, and are hereby acknowledged.