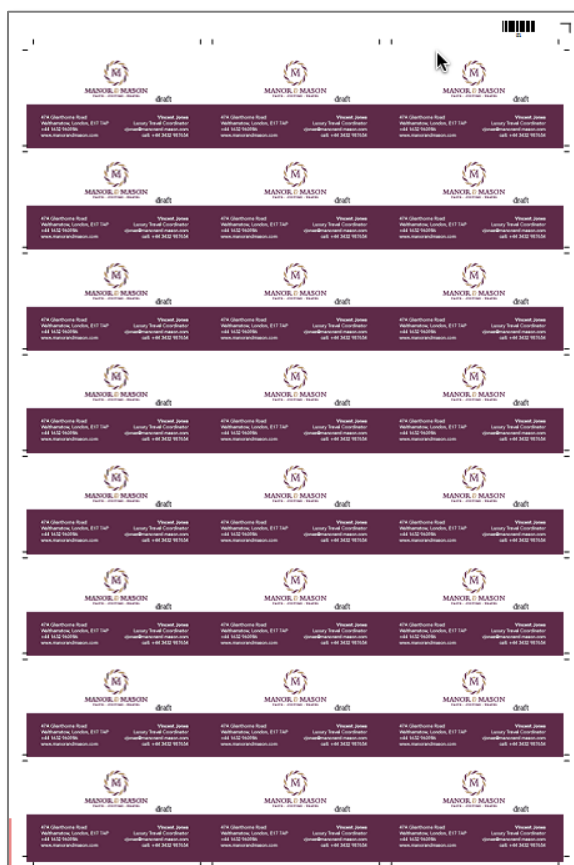


Handleiding: Offline afwerking automatiseren met Duplo-afwerkeenheden

Deel 1: Vooraf gemaakte sjablonen gebruiken om de meeste algemene taken te automatiseren



Overzicht van de functies

Fiery® Impose is de meest intuïtieve vel-inslagsoftware op basis van PDF's op de markt. De nauwe integratie met Fiery Command WorkStation®, voorbereidingssoftware en prepress-gereedschappen helpen bij het automatiseren van de verzending van afdruktaken.

Met Fiery Impose-sjablonen kunnen gebruikers de meest voorkomende taakindelingen opslaan om het inslagproces te automatiseren. Sjablonen kunnen ook barcodes en registratietekens bevatten. Deze worden herkend door de barcodescanner in Duplo-afwerkapparatuur met de * JobID *-indeling.

De barcodes en registratietekens op de afgedrukte vellen vertellen de Duplo-afwerkeenheid hoe de messen en ribbalken moeten worden geplaatst om de afdruktaak af te werken.

De integratie van Fiery Impose met Duplo-afwerkeenheden zorgt voor een sterke verhoging van de productiviteit bij het voorbereiden en afwerken van taken door het proces te automatiseren. Hierdoor wordt tijd bespaard en worden verspilling en fouten geminimaliseerd.

Deze handleiding is opgedeeld in twee onderdelen:

- **Deel 1: Sjablonen uit de bibliotheek gebruiken om de meeste algemene taken te automatiseren**

In deel 1 wordt een reeks algemene Fiery Impose-sjablonen gegeven die Duplo-barcodes bevatten. De sjablonen kunnen worden geïmporteerd in de Duplo-afwerkeenheid en worden gebruikt om de afgedrukte output gereed te maken voor afwerking.

Deze functie is compatibel met offline Duplo-afwerkeenheden DC-615, DC-616, DC-645, DC-646, DC-745 en DC-746.

- **Deel 2: Een aangepaste opmaak maken om een coupontaak te automatiseren**

In deel 2 worden de stappen gegeven voor het maken van een nieuwe opmaak op de controller van de Duplo-afwerkeenheid. De opmaak kan worden geïmporteerd in Fiery Impose zodat gebruikers een sjabloon kunnen maken om toekomstige taken te automatiseren van taakverzending tot voltooiing.

Deze functie is compatibel met de offline Duplo-afwerkeenheid DC-746 en zal later in 2018 beschikbaar zijn voor de DC-646.

Deel 1: Vooraf gemaakte sjablonen gebruiken om de meeste algemene taken te automatiseren

Doelstellingen

- De locatie van impositiesjablonen op de Fiery Command WorkStation-computerclient vinden
- De Impose-Duplo-sjablonen in de Fiery-impositiesjablonenmap laden
- De Impose-Duplo-sjablonen aan het Duplo-werkstation toevoegen
- Een Impose-Duplo-sjabloon maken en opslaan voor een visitekaartje als voorbeeld

Aanvullende bronnen

Ga voor aanvullende软件下载, trainingsbronnen en meer naar: [Online hulpbronnen voor Fiery](#).

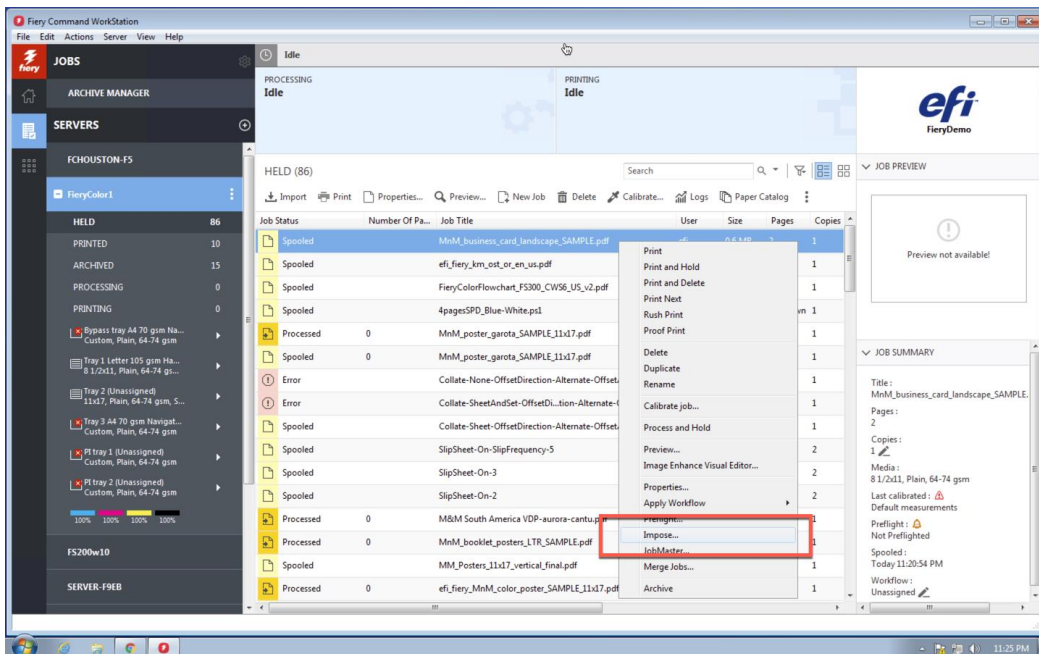
Bezoek voor extra sjablonen en taaktoepassingen in metrische maten de Duplo-website op: <https://www.duplointernational.com/uk/Cutter-Creasers/products/2028/>.

Voordat u begint

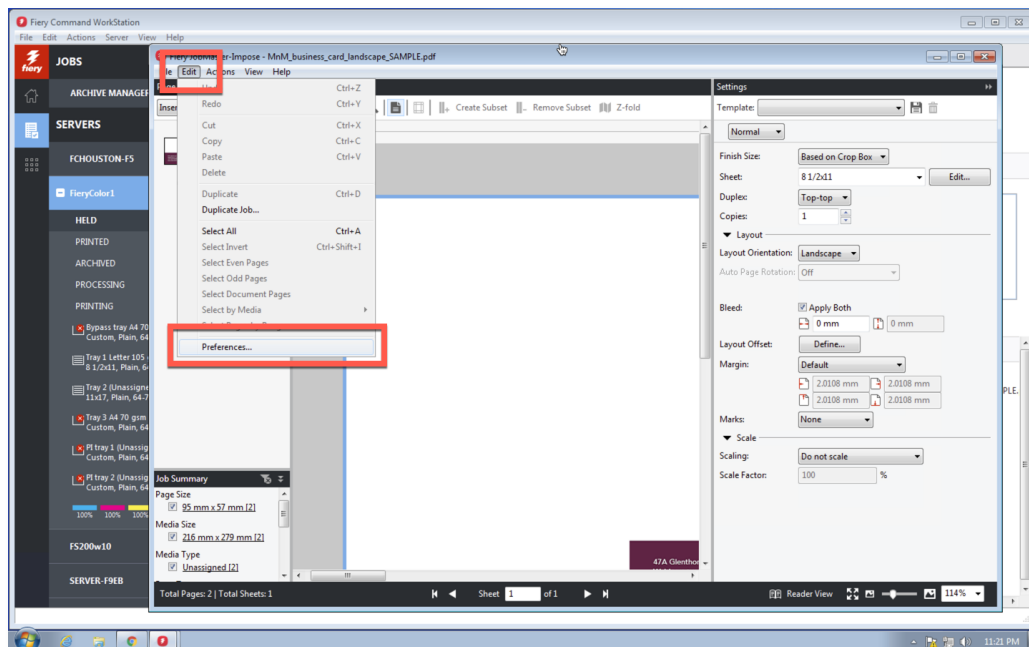
- Open Fiery Command WorkStation 6 of later en maak verbinding met ten minste één Fiery-server.
- Activeer de Fiery Impose-licentie op de computer met Command WorkStation. Fiery Impose kan worden uitgevoerd met een volledige licentie of in evaluatiemodus. Ga voor het aanvragen van de gratis proefperiode van 30 dagen van Fiery Impose naar: fiery.efi.com/impose/freetrial30.
- Open afhankelijk van de papierformaatstandaard die u gebruikt, het ZIP-bestand **Fiery_Impose_Duplo_Templates_US** of **Fiery_Impose_Duplo_Templates_Metric**. Kopieer het bestand naar een locatie waar u vanaf de client met Command WorkStation en de Duplo-werkstationclient toegang toe hebt.
- Plaats het voorbeeldbestand **MnM_business_card_landscape_SAMPLE.pdf** in de wachtrij **Geblokkeerd** van de Fiery-server door het bestand te slepen. Of gebruik de menuoptie Importeren van Command WorkStation.
- Zorg ervoor dat de printer en de Fiery-server zijn gekalibreerd voordat u items afdrukt.

De Fiery-inslagsjabloon vinden

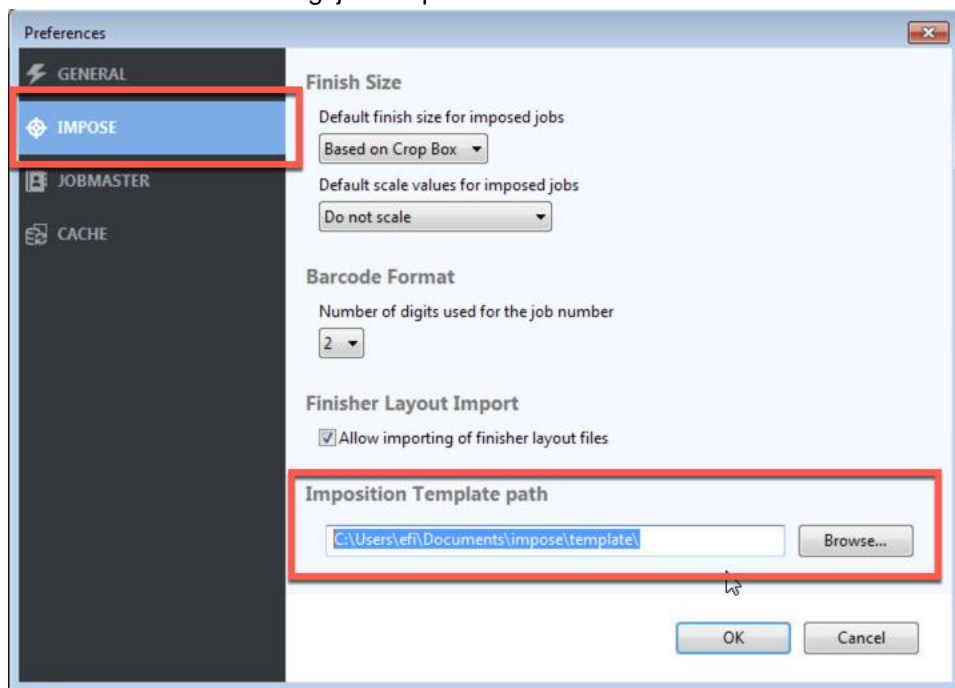
1. Selecteer een in de wachtrij geplaatste taak in de wachtrij **Geblokkeerd**. Klik met de rechtermuisknop om Fiery **Impose** te selecteren.



2. Ga in Fiery Impose naar Bewerken en selecteer **Voorkeuren**.



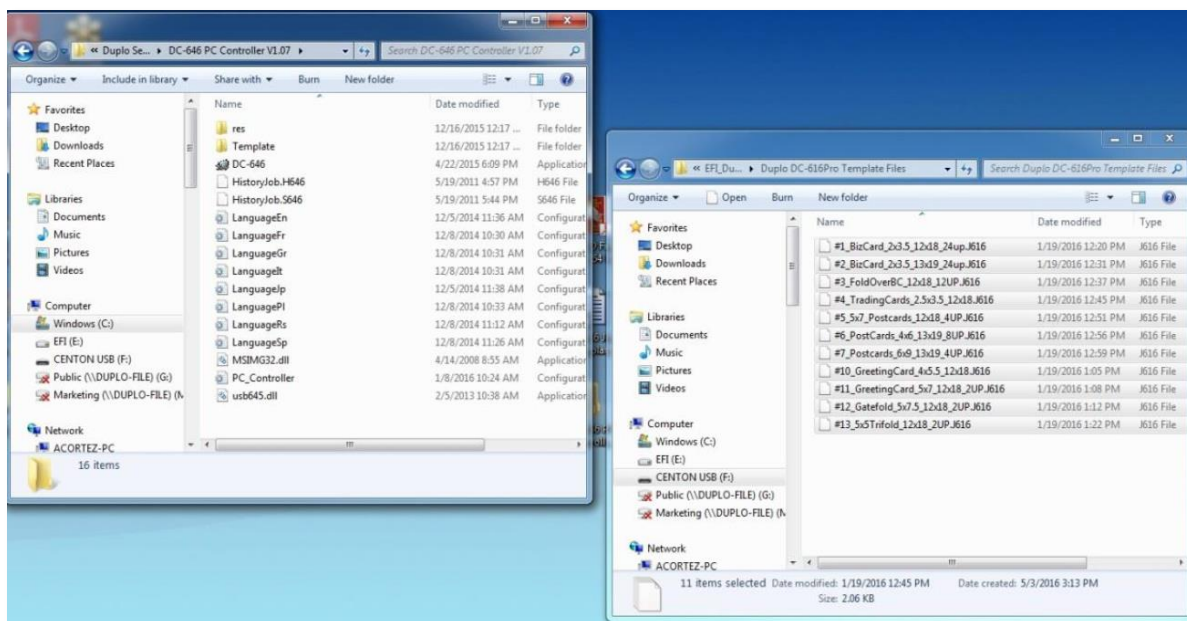
3. Klik op **IMPOSE** om de voorkeuren voor Fiery Impose te bekijken.
4. Noteer het standaardinslagsjabloonpad naar de locatie.



De locatie van het inslagsjabloonpad bevat de sjablonen die in Fiery Impose toegankelijk zijn.

De Duplo-barcodesjablonen toevoegen aan Fiery Impose

1. Open de Fiery-server, Windows- of macOS-client en blader naar de locatie waar u de map **Fiery_Impose_Duplo_Templates_US** of **Fiery_Impose_Duplo_Templates_Metric** hebt opgeslagen.
2. Open de map.
3. Kopieer de gewenste DBT-bestanden en plak deze naar de inslagsjabloonpadlocatie van de vorige stap.
4. Deze extra sjablonen kunt u nu gebruiken in Fiery Impose.

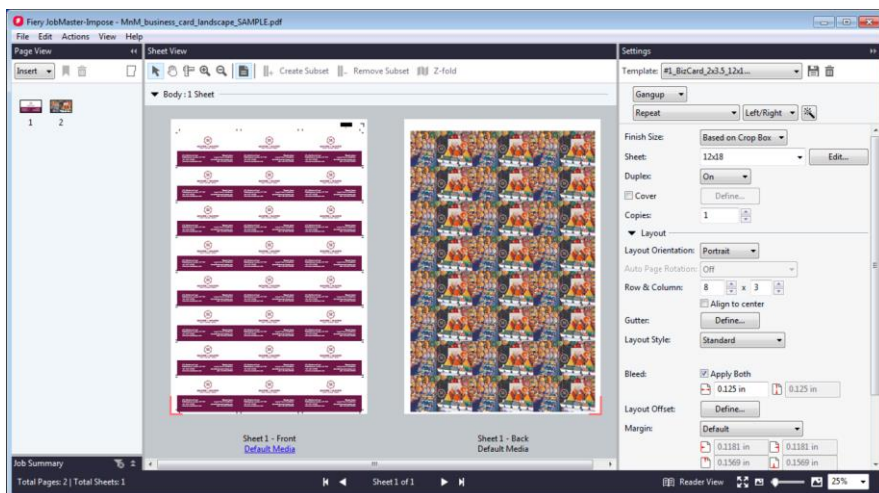


De Fiery barcodesjablonen aan de Duplo-werkstationclient toevoegen

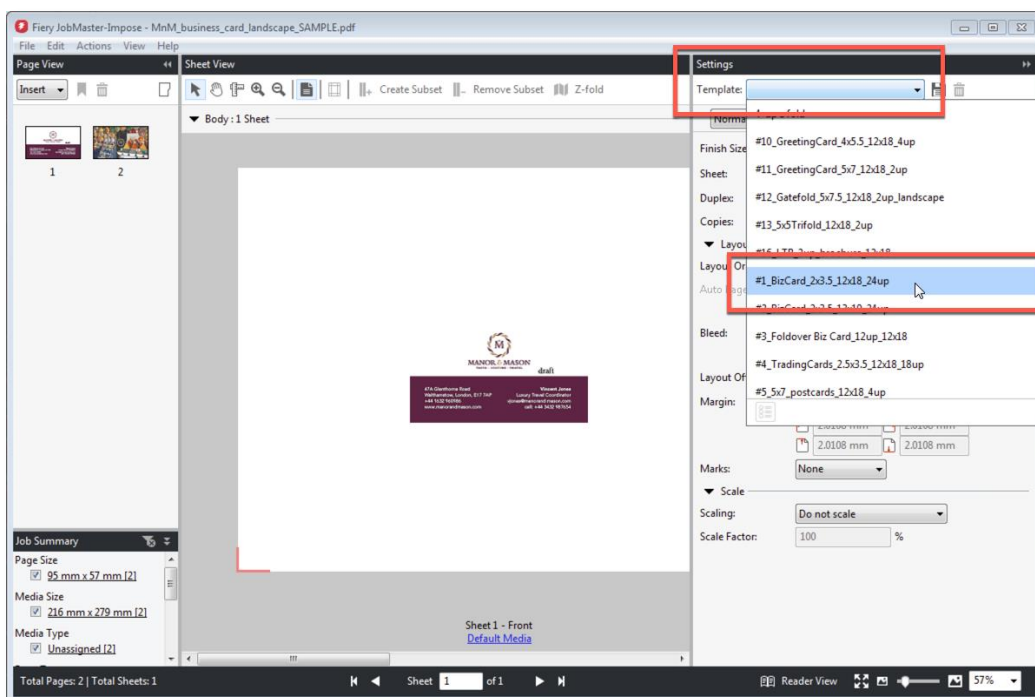
1. Blader op de computer die met de Duplo-machine is verbonden, naar de map **Fiery_Impose_Duplo_Templates_US** of **Fiery_Impose_Duplo_Templates_Metric**. Open vervolgens de map **Duplo Template Files**.
2. Blader naar de locatie van het geschikte Duplo-model en kopieer de sjabloonbestanden.
3. Open een tweede venster en blader naar de map waar uw Duplo-taakbestanden (J616, J646, enz.) zijn opgeslagen. Deze map is modelafhankelijk. De standaard voor DC-616 is bijvoorbeeld Duplo Seiko Corp\DC-616PRO PC Controller v.1.x.x. Gebruikers kunnen de locatie voor deze map selecteren en hebben deze misschien al naar een handiger plek verplaatst, zoals het bureaublad.
4. Plaats de gekopieerde sjabloonbestanden in deze map.
5. U kunt de Duplo-sjablonen nu gebruiken bij afgedrukte taken.

Een inslagsjabloon toepassen op een visitekaartje

1. Selecteer het bestand **MnM_business_card_landscape_SAMPLE.pdf** in de wachtrij Geblokkeerd van Command WorkStation. Klik met de rechtermuisknop en kies **Impose**.

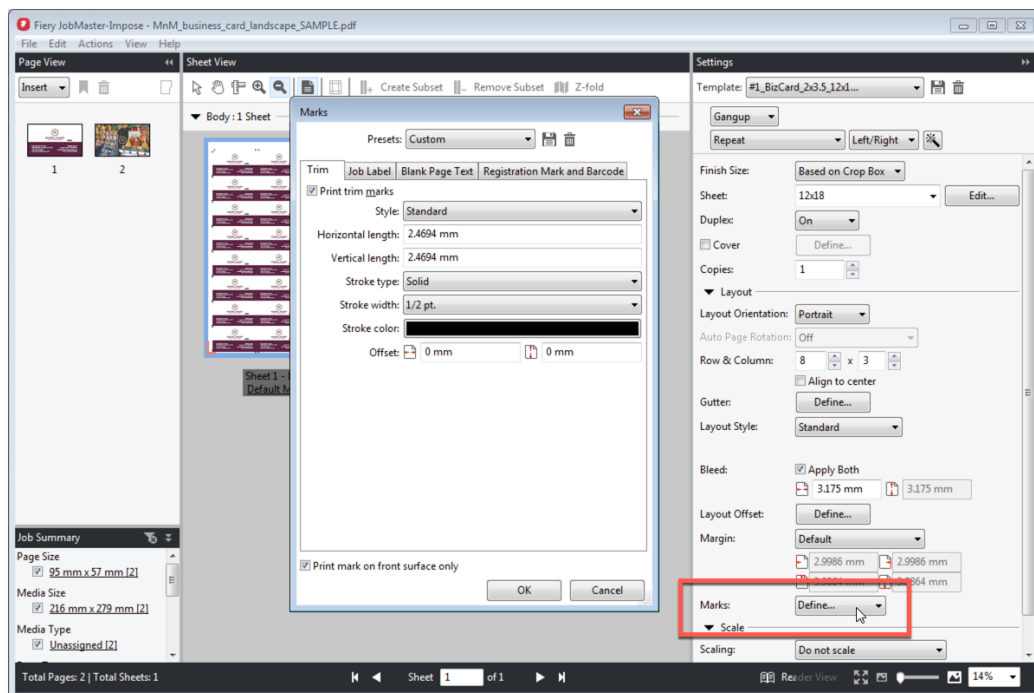


2. Selecteer in het deelvenster Instellingen de optie **Sjabloon** om de beschikbare sjablonen weer te geven.
3. Selecteer de gewenste sjabloon. Selecteer in dit voorbeeld **616 #1_BizCard_2x3.5_12x18_24up.dbt**.

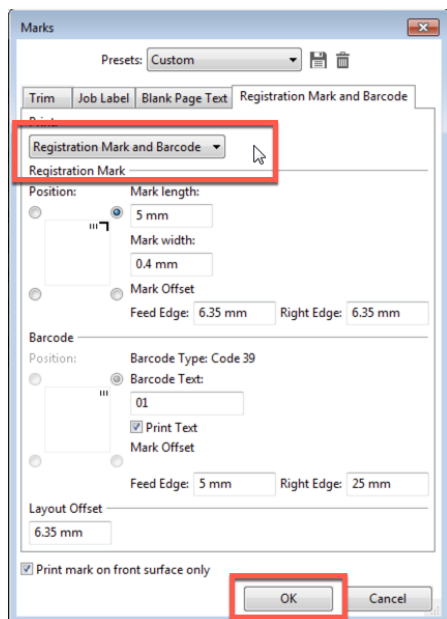


Zoals de naam van de sjabloon aangeeft, is de sjabloonopmaak bedoeld voor visitekaartjes met een snijkader van 8,89 cm breed en 4,54 cm lang, en een aflopende bedrukking van 0,32 cm.

- Als u de standaard registratietekens en barcodes onder Markeringen wilt bekijken, klikt u op **Definiëren**.

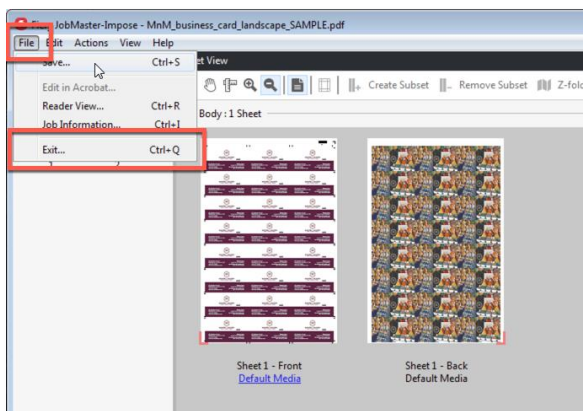


- Klik op het tabblad **Registratietekens en barcode**. Deze instellingen in de inslagsjabloon worden automatisch gedefinieerd. Selecteer **OK**.

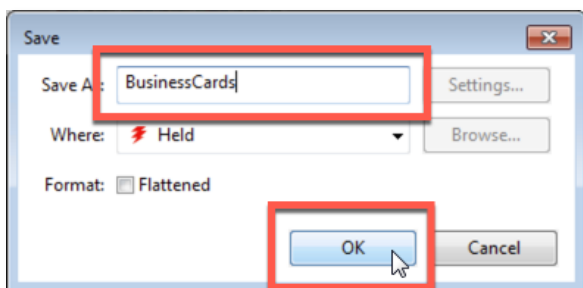


*Deze inslagsjabloon kan worden gebruikt voor geautomatiseerde workflows voor taakverzending met gebruik van voorkeuzen, Hot Folders of JobFlow. U vindt meer informatie over Hot Folders in **Handleiding: Offline afwerking automatiseren met Duplo-afwerkeenheden – Deel 2: Een aangepaste opmaak maken om een coupon taak te automatiseren**.*

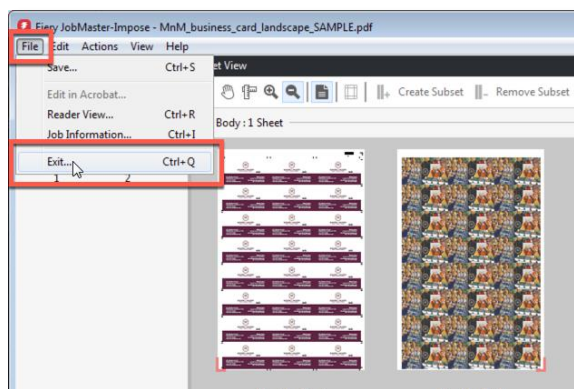
6. Als u de taak wilt opslaan en een naam wilt geven, klikt u op **File > Exit** (Bestand > Afsluiten).



7. Klik op **Save As a regular imposed job** (Opslaan als normale ingeslagen taak) en wijzig de naam van de taak in **Visitekaartjes**. Klik op **OK** wanneer u gereed bent.



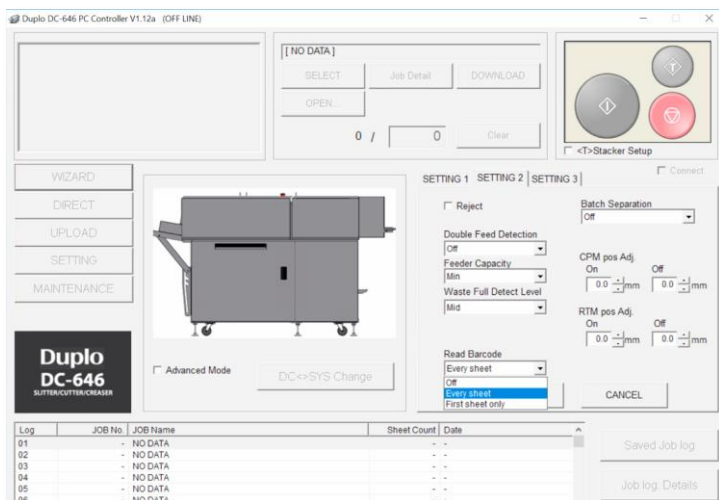
8. Klik op **File > Exit** (Bestand > Afsluiten) of klik op de rode **X** in de hoek om Fiery Impose af te sluiten.



9. De nieuwe taak wordt opgeslagen in de lijst Geblokkeerd. Klik met de rechtermuisknop op de taak en selecteer **Print** (Afdrukken).

De productie voltooien op de Duplo-afwerkeenheid

1. Laad afgedrukte vellen in de Duplo-afwerkeenheid DC-615, DC-616, DC-645, DC-646, DC-745 of DC-746.
2. Selecteer in de Duplo PC-controller de tab **Setting 2** (Instelling 2).
3. Open het gedeelte **Read Barcode** (Barcode lezen) en selecteer **EVERY SHEET** (ELK VEL) om de functie voor het scannen van de barcode te activeren.



4. Druk op **start** om de taak uit te voeren. De scanner herkent automatisch de voltooiingssjabloon aan de hand van de barcode en begint met het verwerken van de taak.

EFI fuels success.

We develop breakthrough technologies for the manufacturing of signage, packaging, textiles, ceramic tiles, and personalized documents, with a wide range of printers, inks, digital front ends, and a comprehensive business and production workflow suite that transforms and streamlines the entire production process, increasing your competitiveness and boosting productivity. Visit www.efi.com or call 650-357-3500 for more information.



Nothing herein should be construed as a warranty in addition to the express warranty statement provided with EFI products and services.

The APPS logo, AutoCal, Auto-Count, Balance, BESTColor, BioVu, BioWare, ColorPASS, Colorproof, ColorWise, Command WorkStation, CopyNet, Cretachrom, Cretaprint, the Cretaprint logo, Cretaprinter, Cretaroller, Digital StoreFront, DirectSmile, DocBuilder, DocBuilder Pro, DockNet, DocStream, DSfdesign Studio, Dynamic Wedge, EDOX, EFI, the EFI logo, Electronics For Imaging, Entrac, EPCount, EPPhoto, EPRegister, EPStatus, Estimate, ExpressPay, FabrIVU, Fast-4, Fiery, the Fiery logo, Fiery Driven, the Fiery Driven logo, Fiery JobFlow, Fiery JobMaster, Fiery Link, Fiery Navigator, Fiery Prints, the Fiery Prints logo, Fiery Spark, FreeForm, Hagen, Inkintensity, Inkware, LapNet, Logic, Metrix, MicroPress, MiniNet, Monarch, OneFlow, Pace, Pecas, Pecas Vision, PhotoXposure, PressVu, Printcave, PrinterSite, PrintFlow, PrintMe, the PrintMe logo, PrintSmith, PrintSmith Site, PrintStream, Print to Win, Prograph, PSI, PSI Flexo, Radius, Remoteproof, RIPChips, RIP-While-Print, Screenproof, SendMe, Sincolor, Splash, Spot-On, TrackNet, UltraPress, UltraTex, UltraVu, UV Series 50, VisualCal, VUTEK, the VUTEK logo, and WebTools are trademarks of Electronics For Imaging, Inc. and/or its wholly owned subsidiaries in the U.S. and/or certain other countries. All other terms and product names may be trademarks or registered trademarks of their respective owners, and are hereby acknowledged.