

# Poradnik: Automatyzacja procesu wykończeniowego offline za pomocą modułów wykańczania Duplo

Część 2: Tworzenie niestandardowego układu do automatyzacji zadania z kuponami



## Opis funkcji

Aplikacja Fiery® Impose jest najbardziej intuicyjnym na rynku oprogramowaniem do impozycji arkuszy w formacie PDF. Ścisła integracja z programem Fiery Command WorkStation®, oprogramowaniem do przygotowywania do druku oraz narzędziami do obsługi procesów prepress ułatwia automatyzację przesyłania zadań do druku.

Szablony aplikacji Fiery Impose pozwalają użytkownikom zapisywać najczęściej używane układy zadań w celu automatyzacji procesu impozycji. Szablony mogą również zawierać kody kreskowe i znaczniki rejestracji. Są one rozpoznawane przez skaner kodów kreskowych w module wykańczania Duplo za pomocą formatu \* JobID \*.

Kody kreskowe i znaczniki rejestracji zawierają instrukcje dla modułu wykańczania Duplo dotyczące sposobu ustawienia ostrzy, noży i zaginarek, aby odpowiednio wykończyć dany dokument.

Zintegrowanie aplikacji Fiery Impose z modułami wykańczania Duplo zapewnia ogromny wzrost wydajności procesów przygotowania do druku i wykończenia poprzez ich automatyzację. W ten sposób oszczędza się czas oraz minimalizuje odpadki i błędy.

Niniejszy poradnik jest podzielony na dwie następujące części:

- **Część 1: Użycie szablonów z biblioteki do automatyzacji najczęściej spotykanych zadań**

Część 1 zawiera zestaw popularnych szablonów Fiery Impose z kodami kreskowymi Duplo. Szablony można importować do modułów wykańczania Duplo i wykorzystywać je do przygotowania wydruków do wykańczania.

*Funkcja ta jest zgodna z modułami wykańczania offline Duplo DC-615, DC-616, DC-645, DC-646, DC-745 i DC-746.*

- **Część 2: Tworzenie niestandardowego układu do automatyzacji zadania z kuponami**

Część 2 opisuje czynności pozwalające utworzyć nowy układ w kontrolerze modułu wykańczania Duplo. Ten układ można zaimportować do aplikacji Fiery Impose, dzięki czemu użytkownicy mogą tworzyć szablony do automatyzacji przyszłych zadań — od przesłania zadania po wykańczanie.

*Ta funkcja jest zgodna z modułem wykańczania offline Duplo DC-746 i będzie dostępna dla modułu DC-646 pod koniec 2018 r.*

## Część 2: Tworzenie niestandardowego układu do automatyzacji zadania z kuponami

### Cele

- Utworzenie nowego układu w kontrolerze Duplo i wyeksportowanie układu w postaci pliku xml
- Zaimportowanie układu w postaci pliku xml do aplikacji Fiery Impose i podgląd zadania
- Utworzenie szablonu Fiery Impose i utworzenie nowego przepływu pracy z wykorzystaniem folderów podręcznych Fiery.
- Wysłanie zadania do druku.
- Ukończenie produkcji w module wykańczania Duplo.

### Dodatkowe zasoby

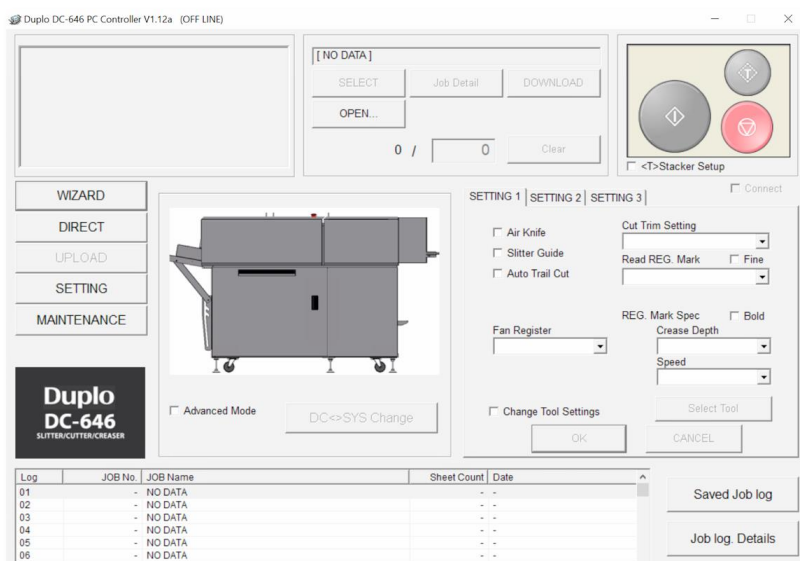
Aby pobrać dodatkowe oprogramowanie oraz uzyskać dostęp do zasobów szkoleniowych i nie tylko, przejdź do: [Zasobów online Fiery](#).

### Zanim zaczniesz

- Uruchom program Fiery Command WorkStation w wersji 6.2 lub nowszej i nawiąż połączenie z co najmniej jednym serwerem Fiery.
- Aktywuj licencję aplikacji Fiery Impose z poziomu komputera, którego użyto do uruchomienia programu Command WorkStation.  
Program Fiery Impose może być w pełni licencjonowany lub uruchomiony w trybie próbnym. Aby uzyskać bezpłatną 30-dniową wersję próbną aplikacji Fiery Impose, przejdź na stronę: [fiery.efi.com/impose/freetrial30](http://fiery.efi.com/impose/freetrial30).
- Przeciągnij przykładowy plik **efi\_duplo\_coupon\_sheet\_sample\_hg.pdf** do kolejki WSTRZYMANIE serwera Fiery. Możesz też użyć opcji Importuj w menu programu Command WorkStation.
- Przed wykonaniem wydruku upewnij się, że drukarka oraz serwer Fiery zostały skalibrowane.

## Utwórz nowy plik układu w kontrolerze Duplo

1. Otwórz oprogramowanie kontrolera Duplo PC.



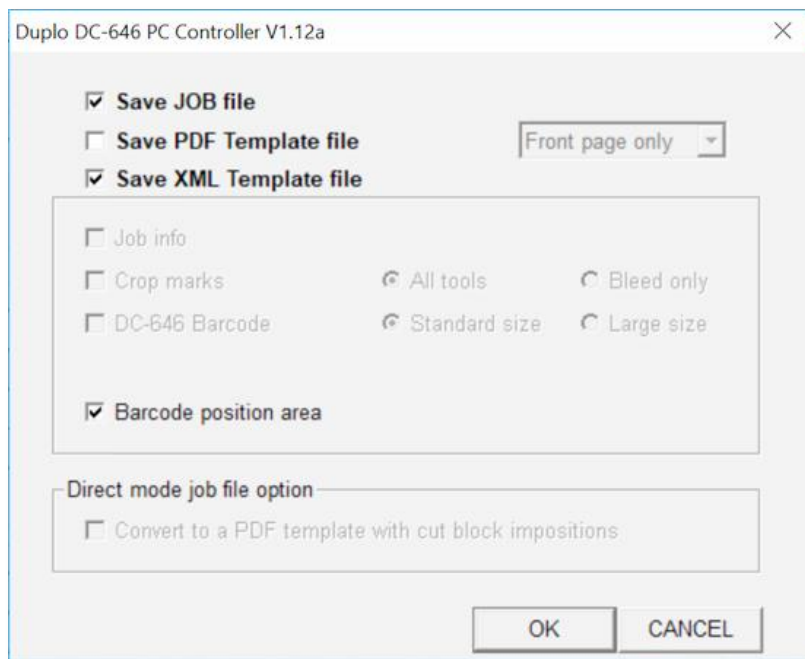
2. Wybierz przycisk **KREATOR**, by uzyskać dostęp do Kreatora zadań.

- Dane XML można eksportować tylko z zadań utworzonych w trybie prostym przy użyciu kreatora.

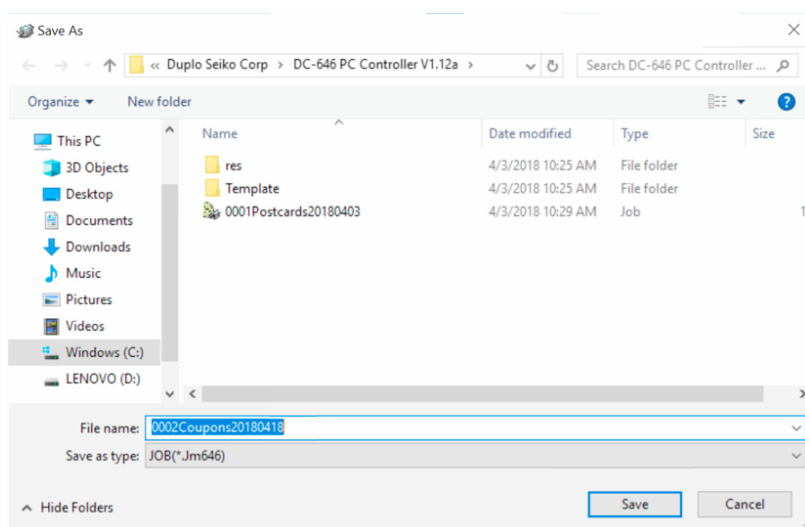


3. Postępuj zgodnie z instrukcjami wyświetlanymi w Kreatorze zadań, by utworzyć szablon wykańczania.

4. Po ustawieniu wszystkich parametrów przejdziesz do strony przeglądu.
5. Wybierz przycisk **ZAPISZ**, by uzyskać dostęp do funkcji eksportu.
  - Pamiętaj, by zaznaczyć pole wyboru **Zapisz plik szablonu XML**.
  - Naciśnij **OK**, by uzyskać dostęp do menu eksploratora plików i wybrać lokalizację zapisu pliku XML.



6. Wybierz lokalizację w taki sposób, by komputer, na którym działa program Fiery Command WorkStation, miał dostęp do tego pliku.
  - Domyślna lokalizacja Duplo to C:\Duplo Seiko Corp\DC-646 PC Controller V1.xx.



7. Wybierz przycisk **Zapisz**, by zapisać nowy szablon w stacji roboczej.

Duplo DC-646 PC Controller V1.12a

Slot 2 [ L/R ] Slot 3 [ L/R ] Slot 4 [ L/R ]  
 CPM Module RTM Module Slitter Module  
 Perf. N/A Perf. N/A N/A N/A

JOB No 21 12 X 18 ( 304.8mm X 457.2mm )  
 JOB Name elite trifold  
 Width 304.8 mm Side Mark 6.3 mm  
 Length 457.2 mm Lead Mark 6.3 mm

BACK  
 SAVE  
 FUNCTION  
 DOWNLOAD

Slit  
 A 37.0 B 264.0 C 0.0 D 0.0 E 0.0 F 0.0 G 0.0 mm  
 H 0.0

Cut  

1	20.0	2	449.5	3	0.0	4	0.0	5	0.0	6	0.0	7	0.0
8	0.0	9	0.0	10	0.0	11	0.0	12	0.0	13	0.0	14	0.0
15	0.0	16	0.0	17	0.0	18	0.0	19	0.0	20	0.0	21	0.0
22	0.0	23	0.0	24	0.0	25	0.0	26	0.0	27	0.0	28	0.0
29	0.0	30	0.0										

 mm

Crease  

1	163.5	2	0.0	3	0.0	4	0.0	5	0.0	6	0.0	7	0.0
8	0.0	9	0.0	10	0.0	11	0.0	12	0.0	13	0.0	14	0.0
15	0.0	16	0.0	17	0.0	18	0.0	19	0.0	20	0.0		

 mm

inch>>mm

Diagram showing a rectangular layout with dimensions and a coordinate system (X, Y). A green line indicates a cut or crease. The label 'CPM' is visible at the bottom left of the diagram.

Alt Shift  
 Left Up Right  
 Down

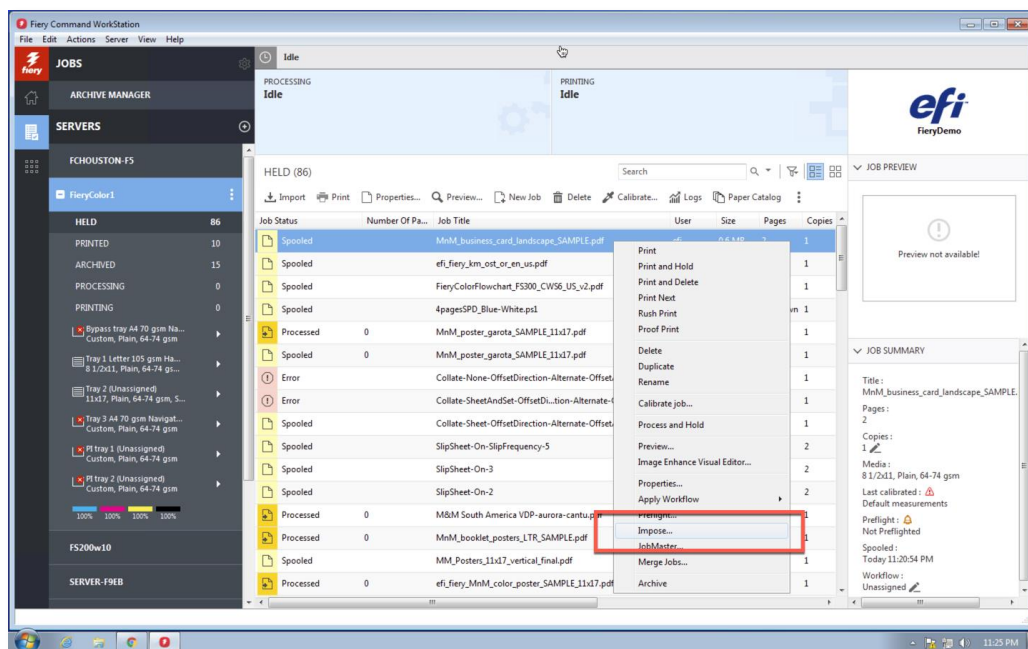
Limit  
 0

<< [ 1/3 ] >>

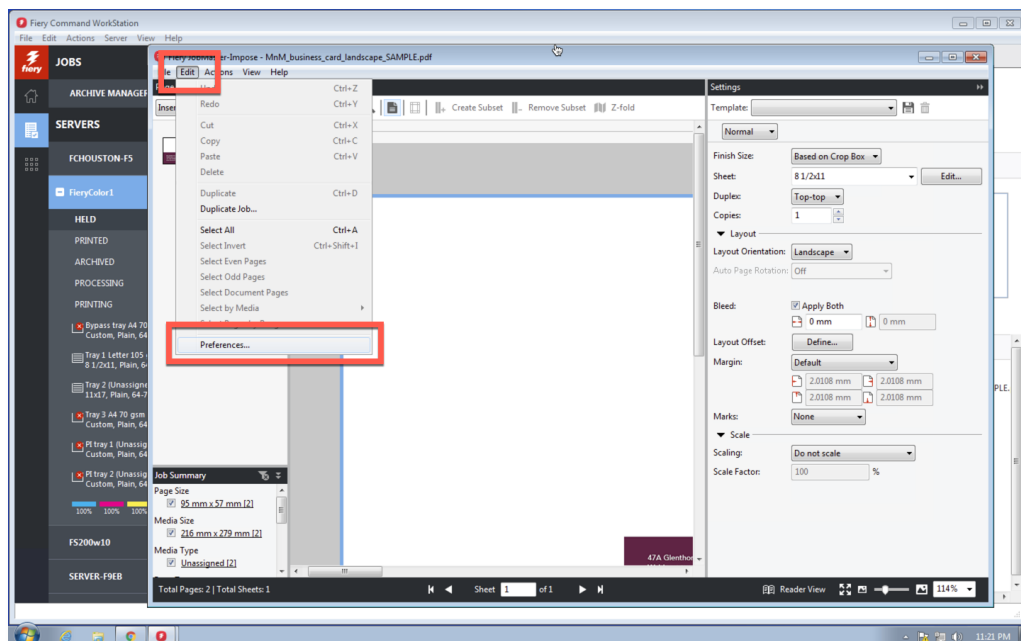
8. Wybierz przycisk **POBIERZ**, by zarejestrować nowy szablon w module wykańczania Duplo.

## Włącz preferencję Fiery Impose dotyczącą importu układu modułu wykańczania

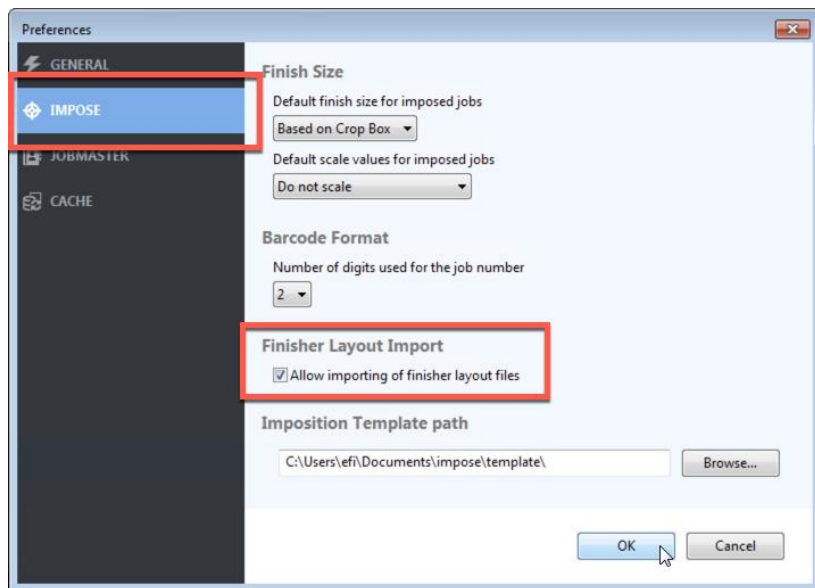
- Wybierz dowolne zadanie zbuforowane w kolejce WSTRZYMANE. Kliknij prawym przyciskiem myszy, aby wybrać aplikację **Fiery Impose**.



- W aplikacji Fiery Impose przejdź do pozycji Edytuj i wybierz opcję **Preferencje**.



3. Kliknij opcję **Impose**, aby wyświetlić preferencje dotyczące aplikacji Fiery Impose.

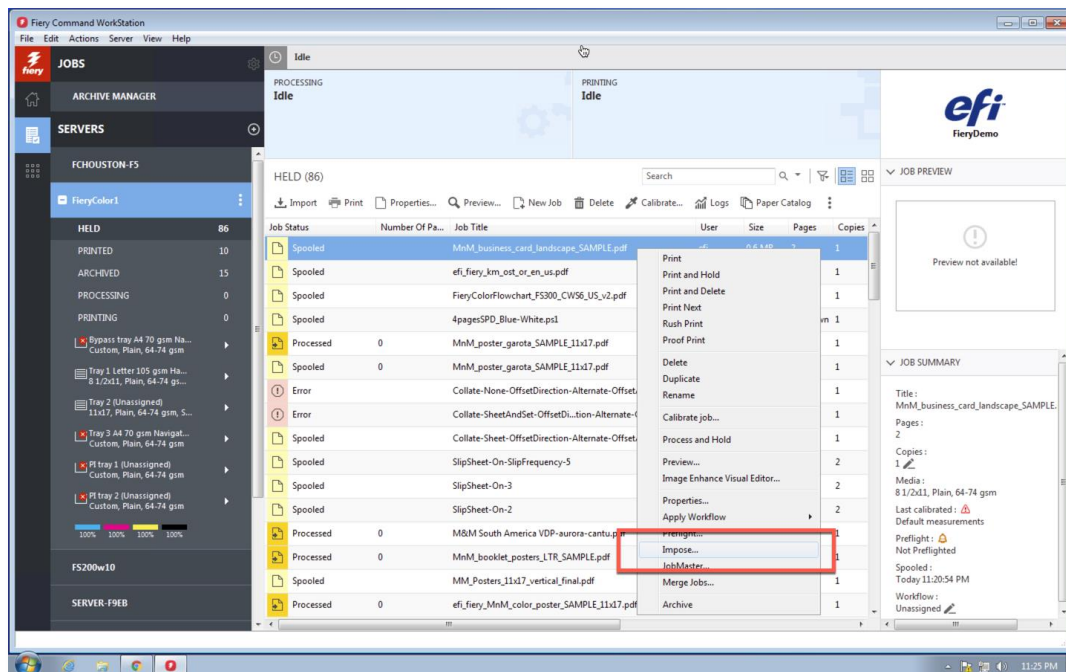


4. Kliknij pole wyboru, by aktywować **Import układu modułu wykańczania**.
5. Wybierz **OK**. Ustawienia preferencji zostaną aktywowane po ponownym uruchomieniu aplikacji Fiery Impose.

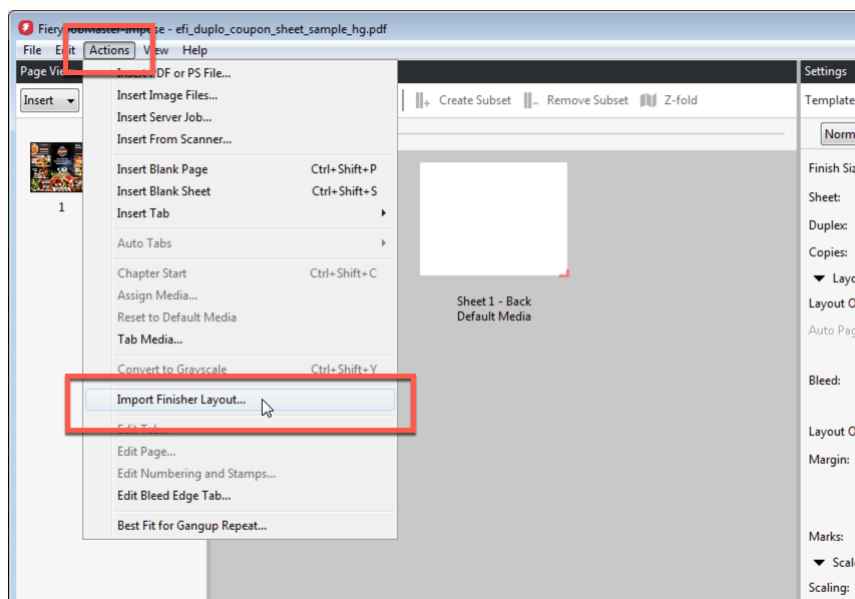


## Zaimportuj plik Duplo XML do aplikacji Fiery Impose

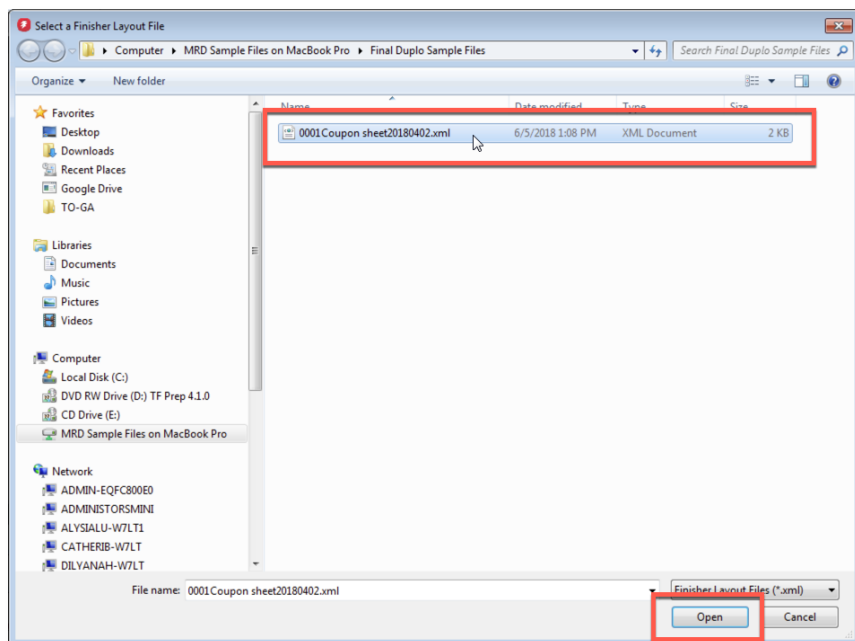
- Wybierz przykładowe zadanie **efi\_duplo\_coupon\_sheet\_sample\_hg.pdf** w kolejce WSTRZYMANE. Kliknij prawym przyciskiem myszy i wybierz pozycję **Impose**.



- Wybierz pozycję **Działanie** z paska narzędzi, a następnie wybierz opcję **Importuj układ modułu wykańczania**.

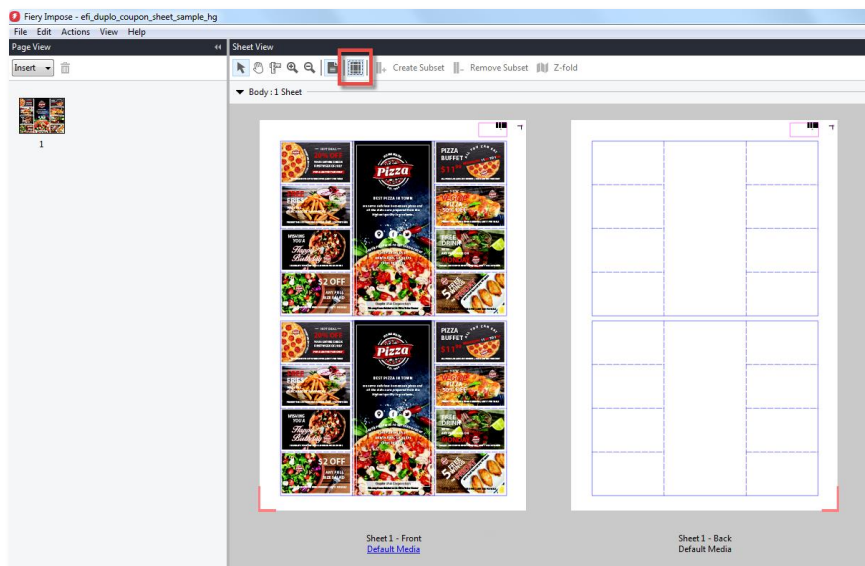


3. Wyszukaj folder zawierający zapisany plik XML Duplo (0001Coupon sheet20180402.xml) i zaznacz ten plik.



4. Wybierz pozycję **Otwórz**.

5. Kliknij opcję **Pokaż linie układu modułu wykańczania**, by wyświetlić linie modułu wykańczania.

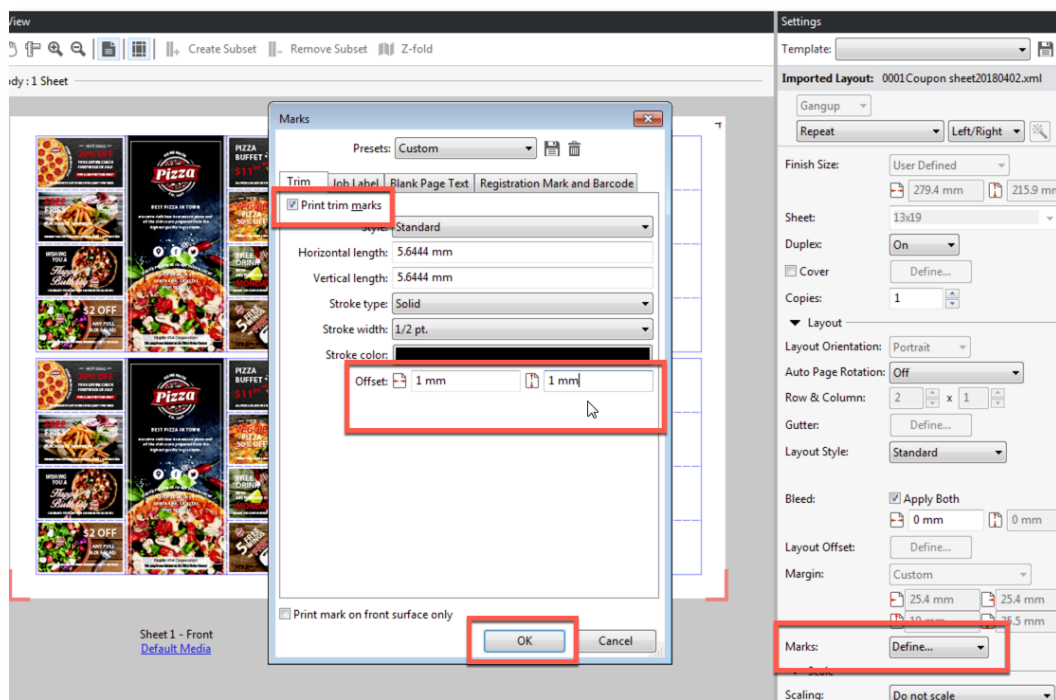


Obsługiwane linie modułu wykańczania podano poniżej:

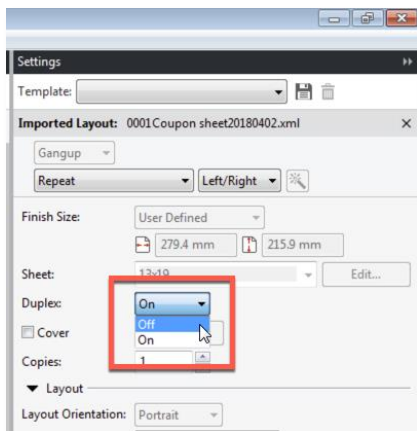
Typ linii	Nazwa	Wzór linii
Linia zagięcia	Dół Góra	
Linia perforacji	Perforacja	
	Mikroperforacja	
	Nacięcie (połowiczne)	
	Nacięcie (na zagięciu)	
Składanie	Nie dotyczy	

6. Dodaj znaczniki przycinania. Plik XML zawiera już kod kreskowy. Jest on aktywowany automatycznie.

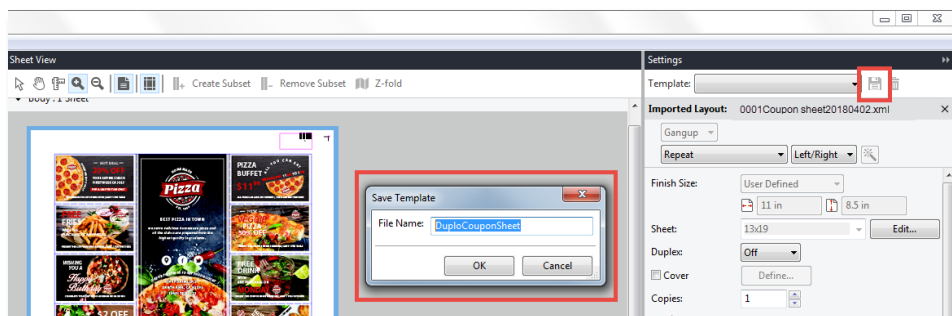
- Dodaj **1 mm przesunięcia** z góry i z dołu oraz z lewej i z prawej strony, by znaczniki przycinania nie stykały się z wykańczanym elementem.
- Wybierz pozycję **Znaczniki: Definiuj**.
- Wybierz kartę **Przycinanie** i zaznacz pole wyboru **Drukuj znaczniki przycinania**.
- Ustaw przesunięcie na 1 mm w pionie i w poziomie.
- Wybierz **OK**.



7. W oknie dialogowym Ustawienia wybierz ustawienie **Wyl.** dla opcji Drukowanie dwustronne.

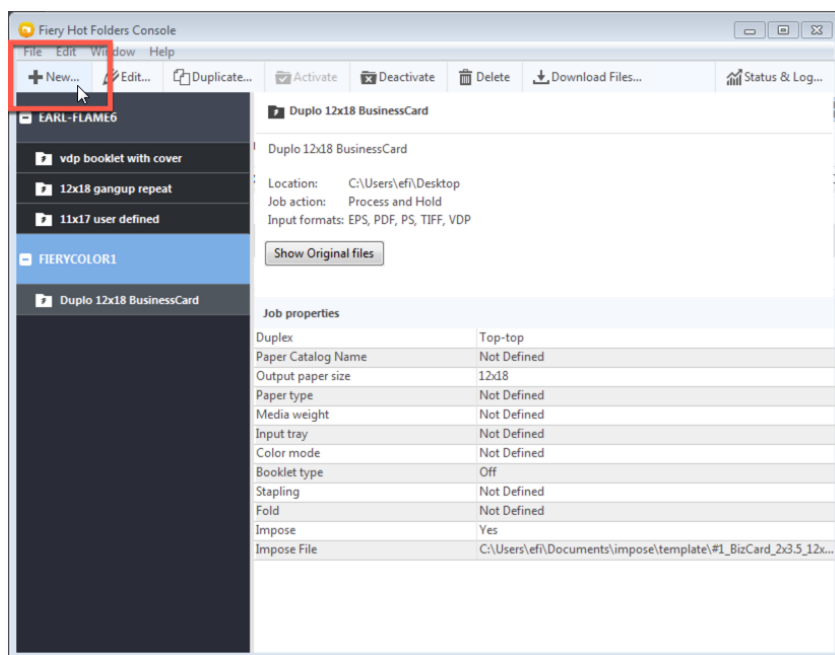


8. Aby zapisać plik jako szablon Fiery Impose, wybierz ikonę **Zapisz**, wpisz **duplo\_coupon\_sheet** w polu Nazwa pliku i wybierz **OK**.

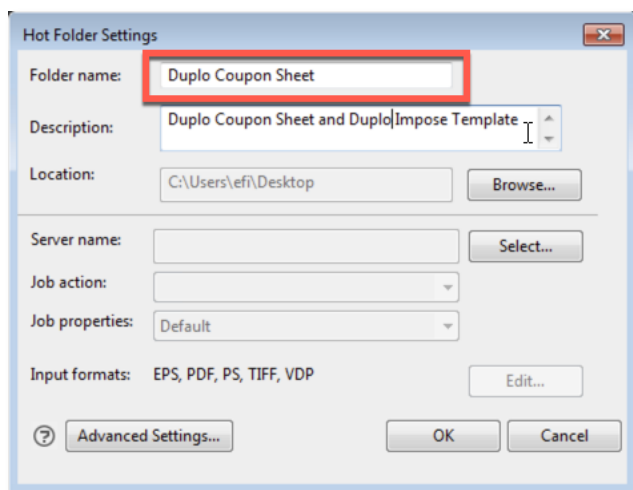


## Utwórz nowy przepływ pracy z wykorzystaniem folderów podręcznych Fiery

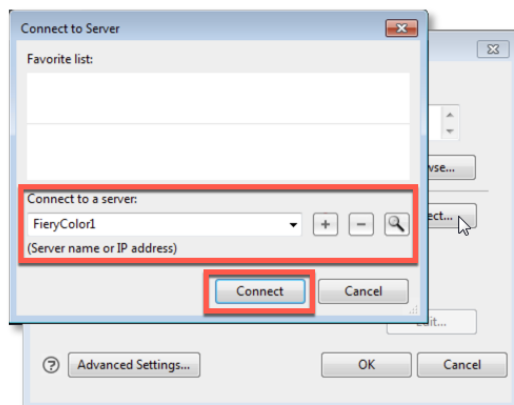
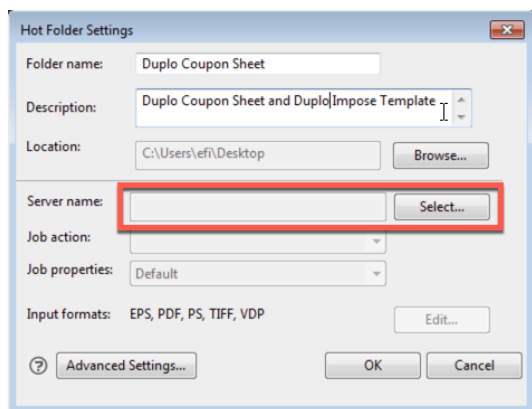
1. W konsoli folderów podręcznych Fiery kliknij pozycję **Nowy**, by wyświetlić okno ustawień folderów podręcznych.



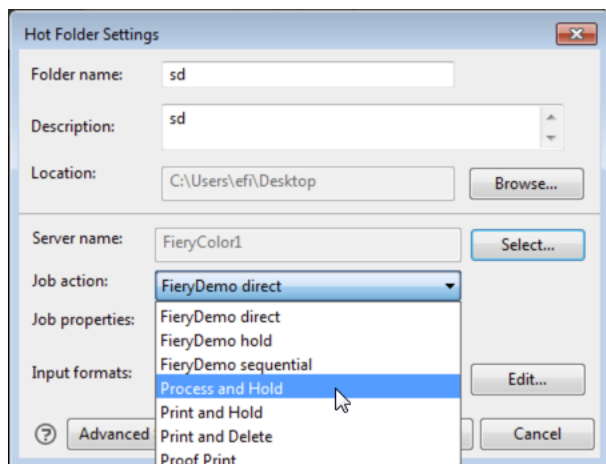
2. W polu nazwy folderu wpisz **Duplo Coupon Sheet**.
3. Opcjonalnie dodaj **opis** i szczegółowe informacje dotyczące folderu podręcznego w polu Opis.
4. Kliknij opcję **Przeglądaj** i określ lokalizację folderu.



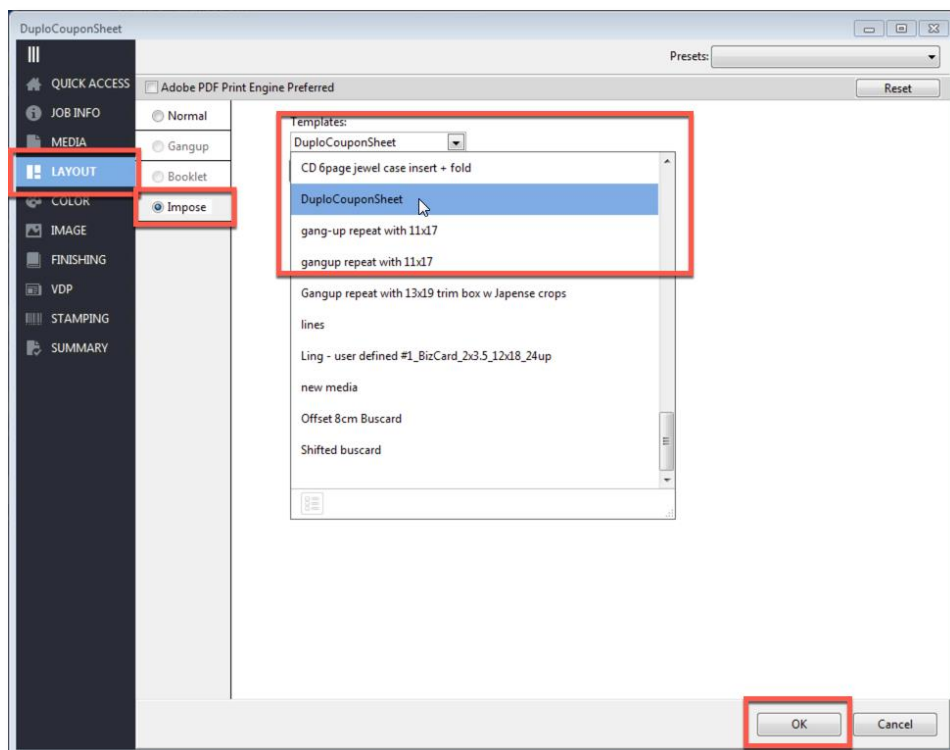
5. W polu Nazwa serwera kliknij przycisk **Wybierz**, by określić serwer Fiery i połączyć się z nim. Aby uzyskać więcej informacji, patrz: [Łączenie z serwerem Fiery](#).



6. W sekcji działań dotyczących zadania wybierz z menu pozycję **Kolejka serwera Fiery** lub **działanie dotyczące zadania**.

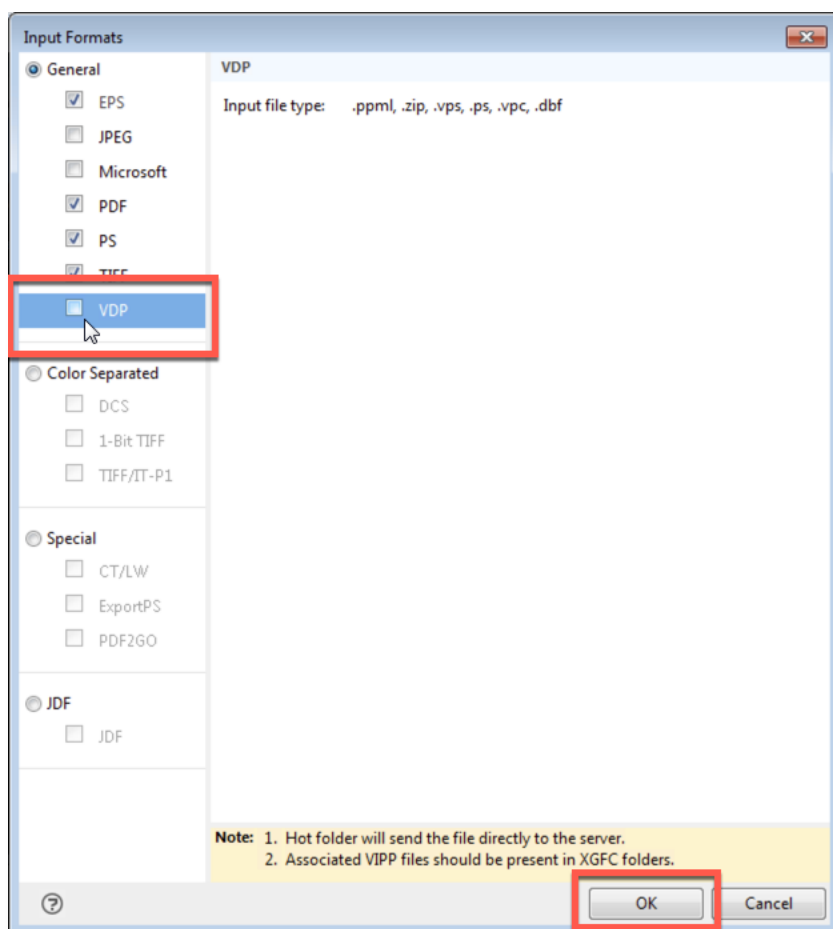
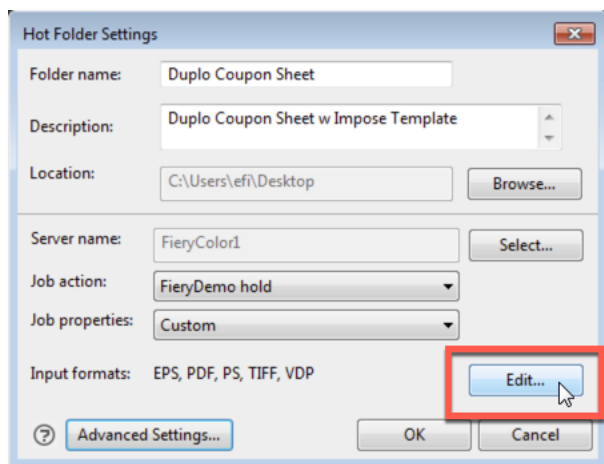


7. Wybierz **Właściwości zadania**, wskaż pozycję **UKŁAD** i kliknij przycisk **Impozycja**. W menu szablonów wybierz szablon **DuploCouponSheet**.



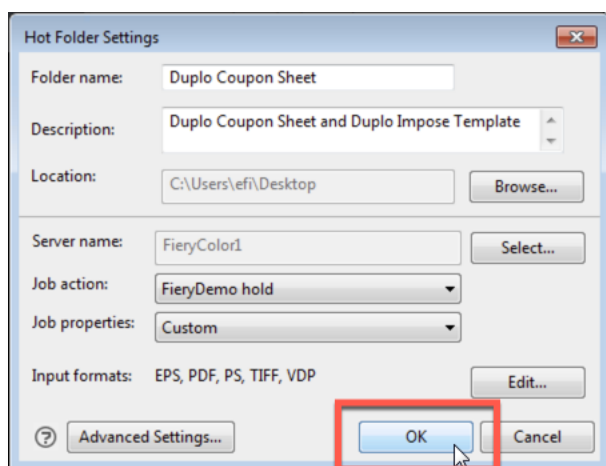


8. Kliknij przycisk **Edytuj** obok pozycji Formaty wejściowe i usuń zaznaczenie pola wyboru **VDP**. Wybierz **OK**.



- W oknie dialogowym ustawień folderów podręcznych wybierz **OK**.

Nowy folder podręczny zostanie utworzony i zapisany w miejscu wybranym w pozycji Lokalizacja. W tym przypadku jest to pulpit serwera Fiery.

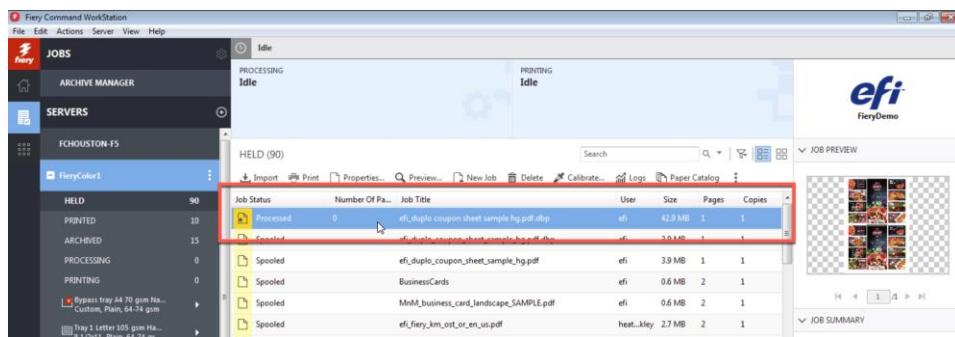


## Wyślij zadanie do druku

- Przeciągnij i upuść przykładowy plik **efi\_duplo\_coupon\_sheet\_sample\_hg.pdf** do folderu **Duplo Coupon Sheet Hot Folder** na pulpicie.

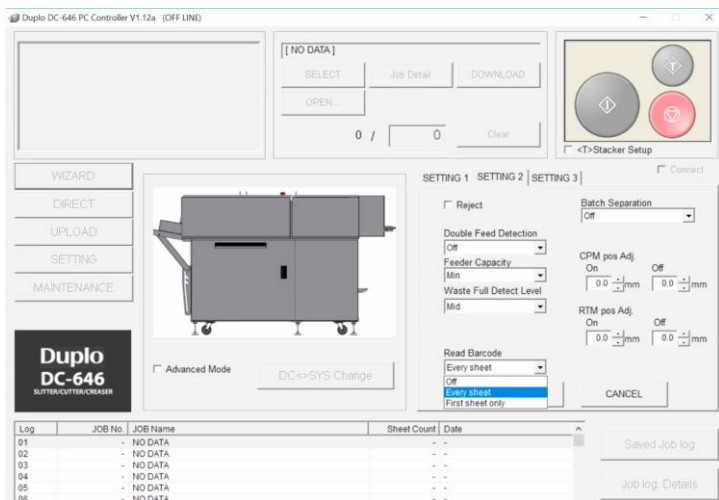


- W programie Command WorkStation zatwierdź zadanie do druku.



## Zakończ produkcję w module wykańczania Duplo

1. Załaduj wydrukowane arkusze do modułu wykańczania Duplo DC.
2. W kontrolerze DC PC przejdź do karty **Ustawienie 2**.
3. Przejdź do sekcji Odczytaj kod kreskowy i wybierz pozycję **KAŻDY ARKUSZ**, by aktywować funkcję skanowania kodów kreskowych.



4. Naciśnij przycisk Rozpocznij, by uruchomić zadanie. Skaner automatycznie rozpozna szablon wykańczania na podstawie kodu kreskowego i rozpocznie przetwarzanie zadania.

## EFI fuels success.

We develop breakthrough technologies for the manufacturing of signage, packaging, textiles, ceramic tiles, and personalized documents, with a wide range of printers, inks, digital front ends, and a comprehensive business and production workflow suite that transforms and streamlines the entire production process, increasing your competitiveness and boosting productivity. Visit [www.efi.com](http://www.efi.com) or call 650-357-3500 for more information.



Nothing herein should be construed as a warranty in addition to the express warranty statement provided with EFI products and services.

The APPS logo, AutoCal, Auto-Count, Balance, BESTColor, BioVu, BioWare, ColorPASS, Colorproof, ColorWise, Command WorkStation, CopyNet, Cretachrom, Cretaprint, the Cretaprint logo, Cretaprinter, Cretaroller, Digital StoreFront, DirectSmile, DocBuilder, DocBuilder Pro, DockNet, DocStream, DSfdesign Studio, Dynamic Wedge, EDOX, EFI, the EFI logo, Electronics For Imaging, Entrac, EPCount, EPPhoto, EPRegister, EPStatus, Estimate, ExpressPay, FabriVU, Fast-4, Fiery, the Fiery logo, Fiery Driven, the Fiery Driven logo, Fiery JobFlow, Fiery JobMaster, Fiery Link, Fiery Navigator, Fiery Prints, the Fiery Prints logo, Fiery Spark, FreeForm, Hagen, Inkintensity, Inkware, LapNet, Logic, Metrix, MicroPress, MiniNet, Monarch, OneFlow, Pace, Pecas, Pecas Vision, PhotoXposure, PressVu, Printcafe, PrinterSite, PrintFlow, PrintMe, the PrintMe logo, PrintSmith, PrintSmith Site, PrintStream, Print to Win, Prograph, PSI, PSI Flexo, Radius, Remoteproof, RIPChips, RIP-While-Print, Screenproof, SendMe, Sincolor, Splash, Spot-On, TrackNet, UltraPress, UltraTex, UltraVu, UV Series 50, VisualCal, VUTEK, the VUTEK logo, and WebTools are trademarks of Electronics For Imaging, Inc. and/or its wholly owned subsidiaries in the U.S. and/or certain other countries. All other terms and product names may be trademarks or registered trademarks of their respective owners, and are hereby acknowledged.