

# 操作指南：使用 Duplo 输出 处理器自动完成脱机印后处理

## 第 2 部分：创建自定义版面以自动处理 优惠券作业



## 功能概述

Fiery® Impose 是目前市场上最直观的一款基于 PDF 的印张拼版软件。它与 Fiery Command WorkStation®、排版调整软件和印前工具紧密集成，可以自动完成打印作业提交。

Fiery Impose 模板让用户可以保存最常用的作业版面，以便自动完成拼版流程。模板中还可以包含条形码和注册标记。通过使用 \* JobID \* 格式，Duplo 印后处理设备中的条形码扫描器可识别此信息。

这些条形码和套准标记可指导 Duplo 输出处理器如何定位刀片、切刀和压线机，以完成文档处理。

集成 Fiery Impose 与 Duplo 输出处理器让这款产品可实现流程自动化，从而大幅提高作业准备和印后处理的工作效率。这样可节约时间并减少浪费和出错。

该操作指南分为以下两部分：

- **第 1 部分：使用库中的模板以自动处理大部分常见作业**

第 1 部分提供了一组包含 Duplo 条形码的常用 Fiery Impose 模板。这些模板可以在 Duplo 输出处理设备中导入，用于使打印输出做好印后处理准备。

*此功能与 Duplo DC-615、DC-616、DC-645、DC-646、DC-745 和 DC-746 脱机输出处理器兼容。*

- **第 2 部分：创建自定义版面以自动处理优惠券作业**

第 2 部分提供了在 Duplo 输出处理器控制器上创建新版面的步骤。此版面可以在 Fiery Impose 中导入，以使用户创建模板来自动处理未来的作业，从作业提交一直到印后处理。

*此功能与 Duplo DC-746 脱机输出处理器兼容，并且在 2018 年晚些时候将可用于 DC-646。*

## 第 2 部分：创建自定义版面以自动处理优惠券作业

### 目标

- 在 Duplo 控制器上创建一个新版面并导出版面 xml 文件
- 将版面 xml 文件导入 Fiery Impose 并预览作业
- 创建 Fiery Impose 模板，然后创建新的 Fiery Hot Folder 工作流程。
- 发送作业进行打印。
- 在 Duplo 输出处理器上完成生产。

### 其他资源

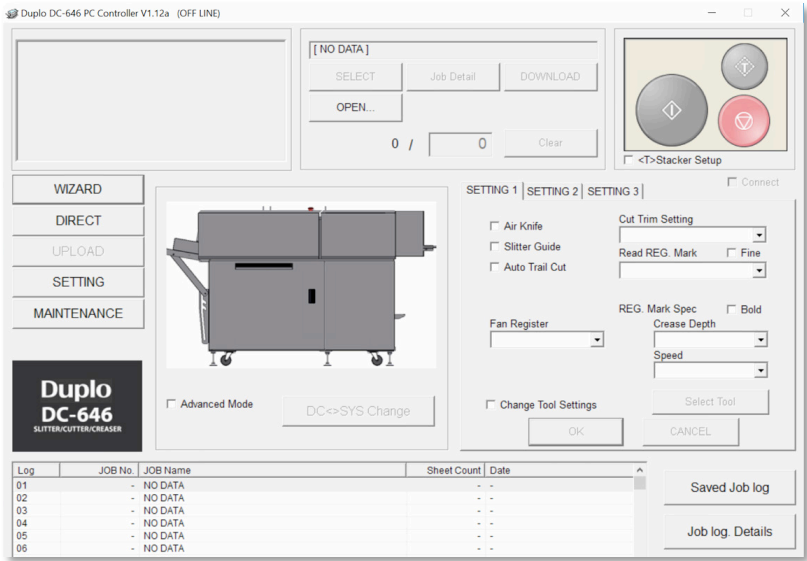
有关其他软件下载、培训资源和更多信息，请转至：  
[Fiery 在线资源](#)。

### 开始之前

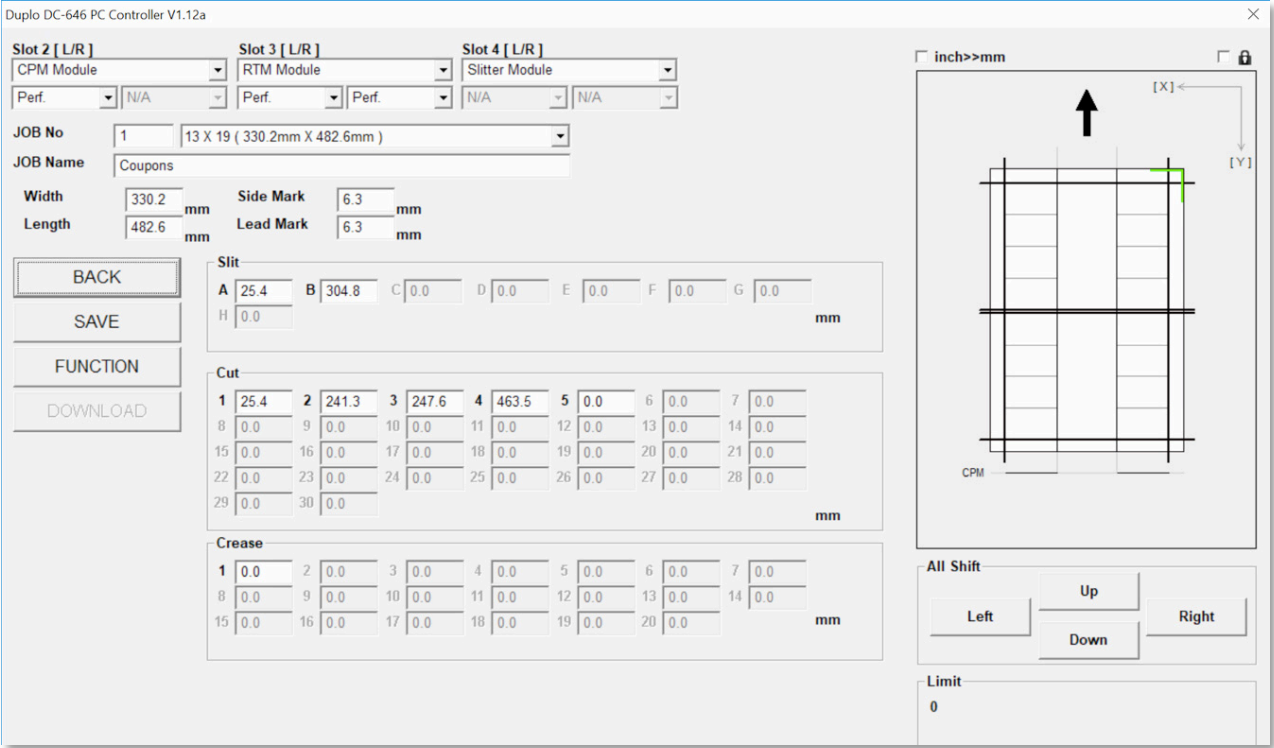
- 打开 Fiery Command WorkStation 6.2 或更高版本，并至少连接到一台 Fiery 服务器。
- 在运行 Command WorkStation 的计算机上激活 Fiery Impose 许可证。  
Fiery Impose 可以获得完全许可或者以试用版模式运行。如需申请 30 天免费试用版 Fiery Impose，请转至：  
[fiery.efi.com/impose/freetrial30](http://fiery.efi.com/impose/freetrial30)。
- 通过拖放文件，将示例文件 **efi\_duplo\_coupon\_sheet\_sample\_hg.pdf** 放入 Fiery 服务器的“保留”队列中。或使用 Command WorkStation 的“导入”菜单项。
- 在打印任何输出前，确保已校准打印机和 Fiery 服务器。

# 在 Duplo 控制器上创建新版面文件

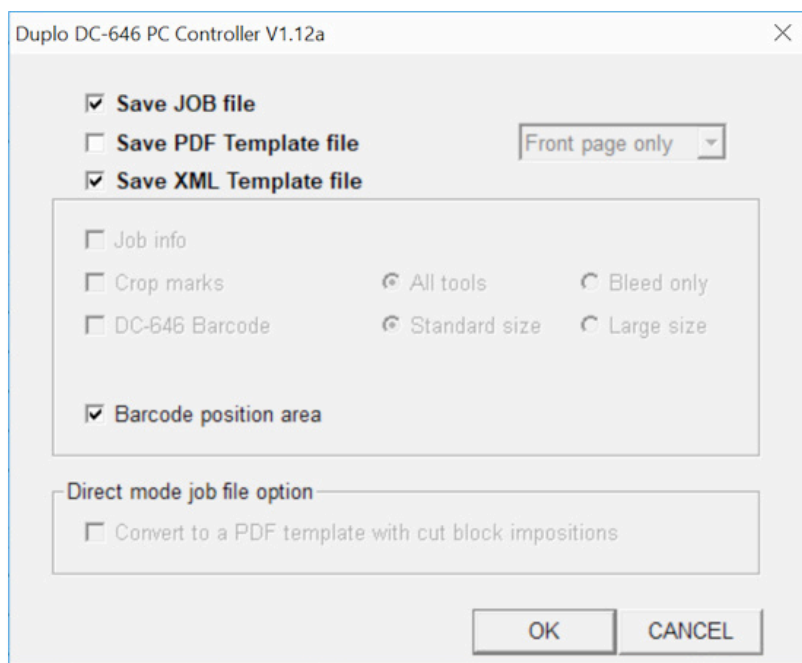
1. 打开 Duplo PC Controller 软件。



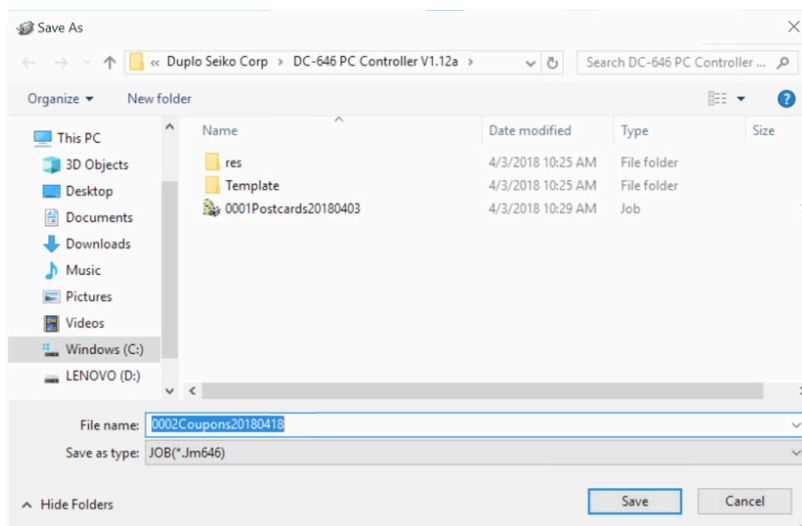
2. 选择向导按钮以访问作业创建向导。
- 只有使用向导以简单模式创建的作业才会导出 XML 数据。



3. 按照作业创建向导创建印后处理模板。
4. 设置完所有参数后，您将进入检查页面。
5. 选择**保存**按钮以访问导出功能。
  - 请确保已选中**保存 XML 模板文件**。
  - 按下**确定**以访问要保存 XML 文件的文件资源管理器菜单。



6. 选择运行 Fiery Command WorkStation 的计算机可以访问该文件的位置。
  - Duplo 默认位置为 C:\Duplo Seiko Corp\DC-646 PC Controller V1.xx。



7. 选择**保存**按钮将新模板存储在工作站上。

Duplo DC-646 PC Controller V1.12a

Slot 2 [ L/R ]  
CPM Module  
Perf. N/A

Slot 3 [ L/R ]  
RTM Module  
Perf. Perf.

Slot 4 [ L/R ]  
Slitter Module  
N/A N/A

JOB No 21 12 X 18 ( 304.8mm X 457.2mm )

JOB Name elite trifold

Width 304.8 mm Side Mark 6.3 mm  
Length 457.2 mm Lead Mark 6.3 mm

BACK  
SAVE  
FUNCTION  
**DOWNLOAD**

Slit

A	37.0	B	264.0	C	0.0	D	0.0	E	0.0	F	0.0	G	0.0
H	0.0												

mm

Cut

1	20.0	2	449.5	3	0.0	4	0.0	5	0.0	6	0.0	7	0.0
8	0.0	9	0.0	10	0.0	11	0.0	12	0.0	13	0.0	14	0.0
15	0.0	16	0.0	17	0.0	18	0.0	19	0.0	20	0.0	21	0.0
22	0.0	23	0.0	24	0.0	25	0.0	26	0.0	27	0.0	28	0.0
29	0.0	30	0.0										

mm

Crease

1	163.5	2	0.0	3	0.0	4	0.0	5	0.0	6	0.0	7	0.0
8	0.0	9	0.0	10	0.0	11	0.0	12	0.0	13	0.0	14	0.0
15	0.0	16	0.0	17	0.0	18	0.0	19	0.0	20	0.0		

mm

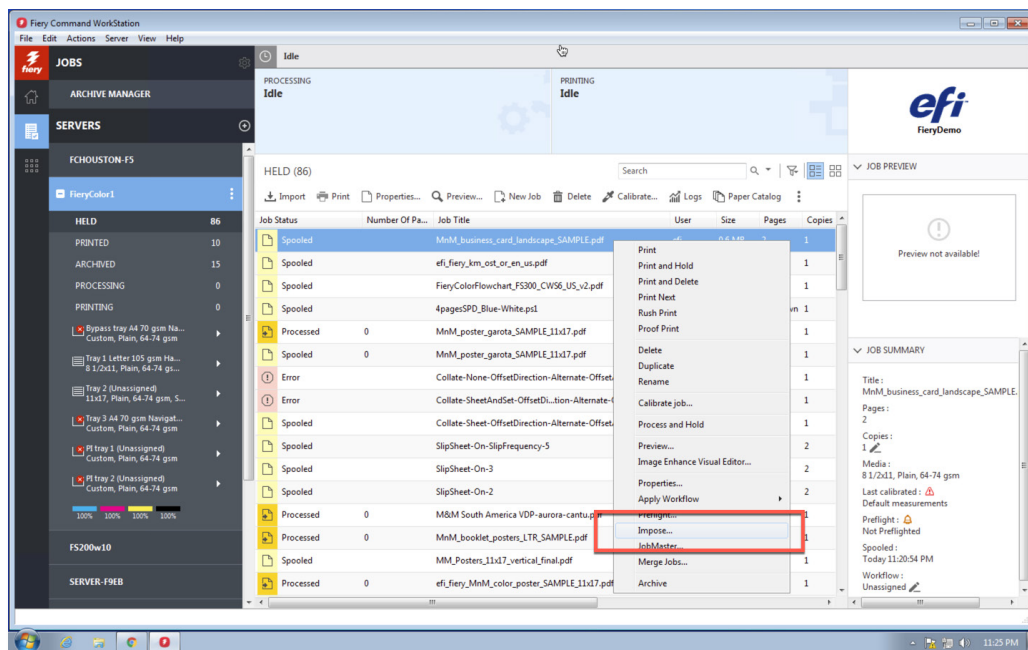
inch>>mm  
[X]  
[Y]  
CPM  
All Shift  
Left Up Right  
Down  
Limit  
0

<< [ 1/3 ] >>

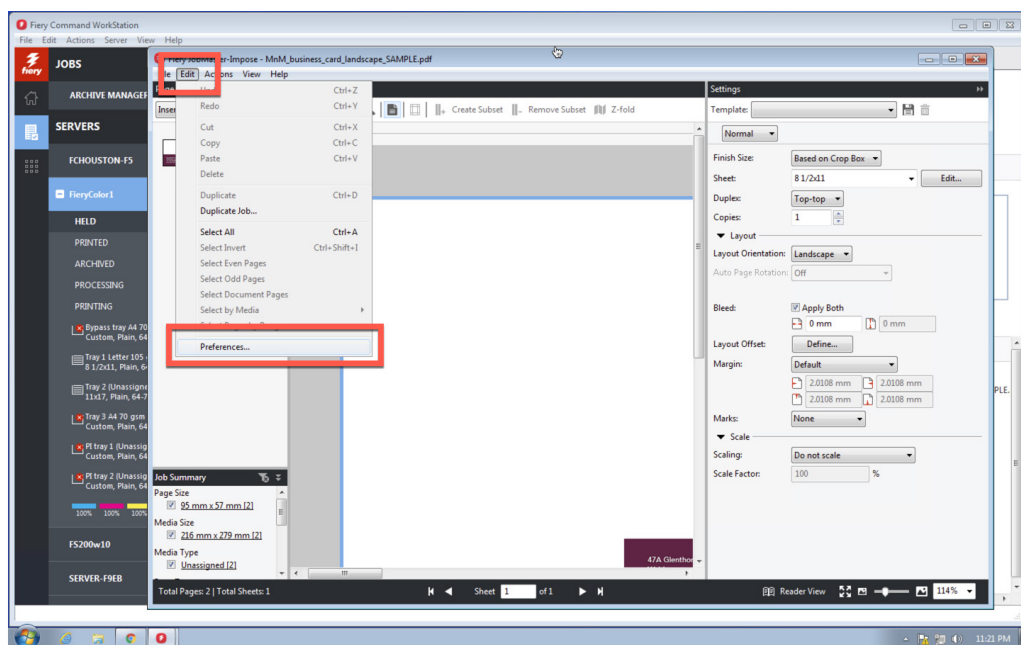
8. 选择**下载**按钮在 Duplo 输出处理器上注册新模板。

## 打开 Fiery Impose 预置以便进行输出处理器版面导入

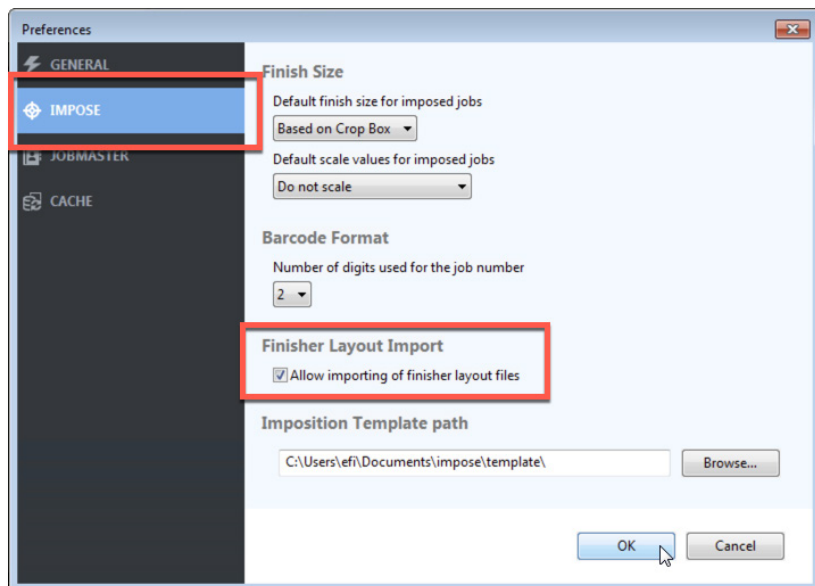
1. 选择“保留”队列中任何已假脱机处理的作业。右键单击并选择 **Fiery Impose**。



2. 在 Fiery Impose 中，打开“编辑”，选择预置。



- 单击 **Impose**，查看 Fiery Impose 的预置。

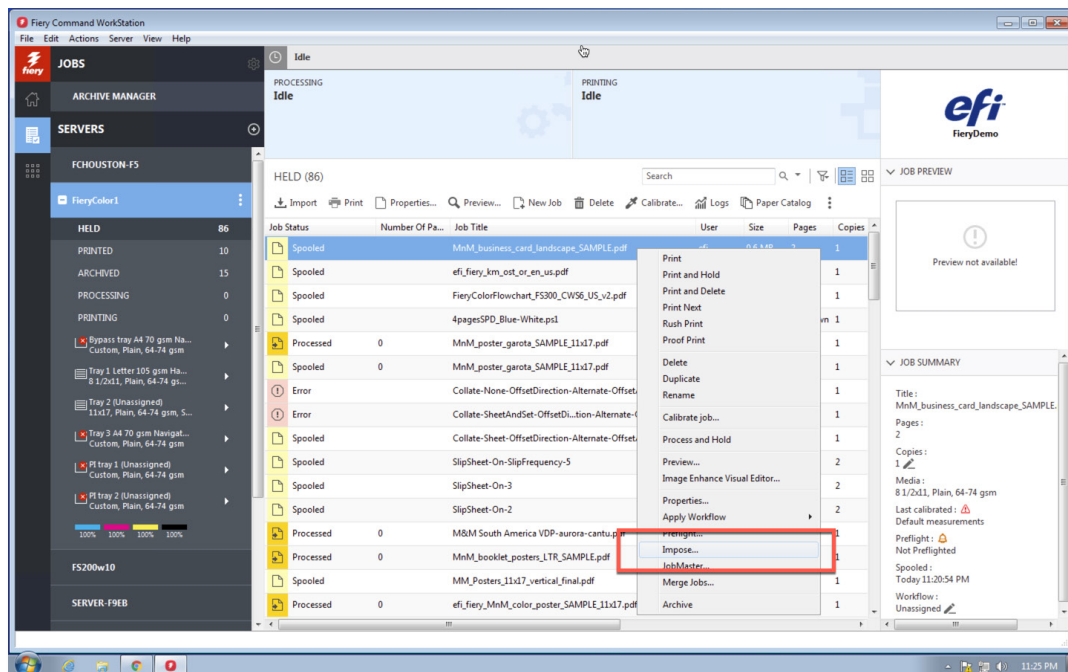


- 单击该框以激活**输出处理器版面导入**。
- 选择**确定**。重新启动 Fiery Impose 时会设置此预置设定。

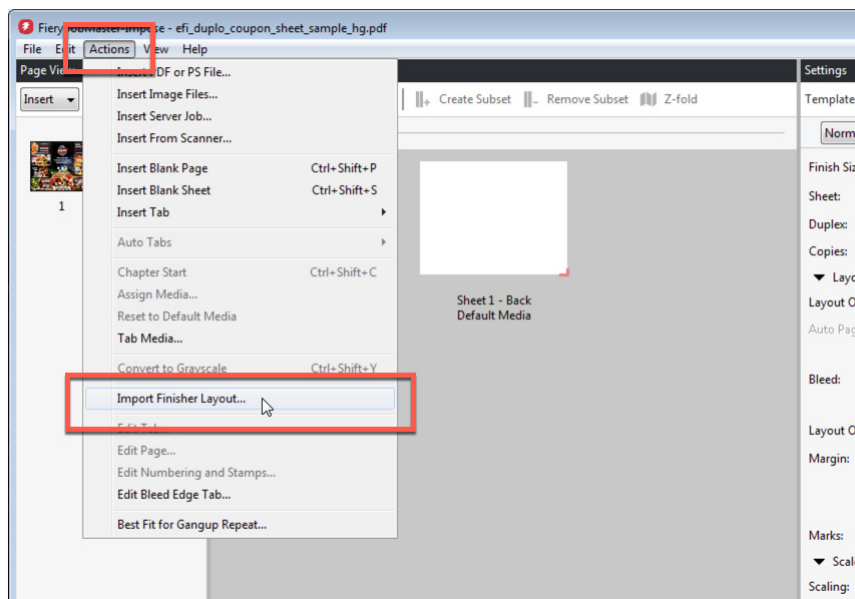


## 将 Duplo XML 文件导入 Fiery Impose

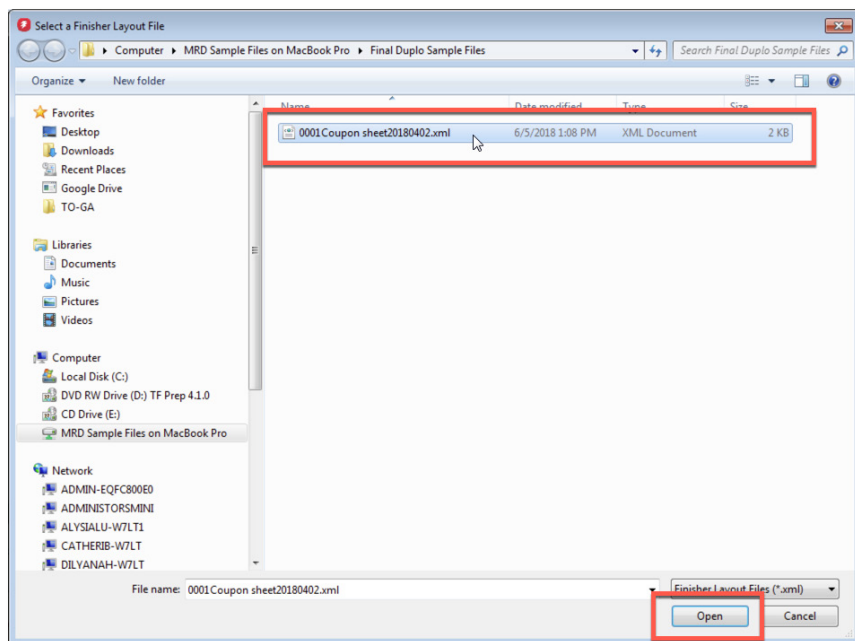
1. 在“保留”队列中选择样本作业 `efi_duplo_coupon_sheet_sample_hg.pdf`。单击右键选择 **Impose**。



2. 从工具栏中选择操作，然后选择导入输出处理器版面。

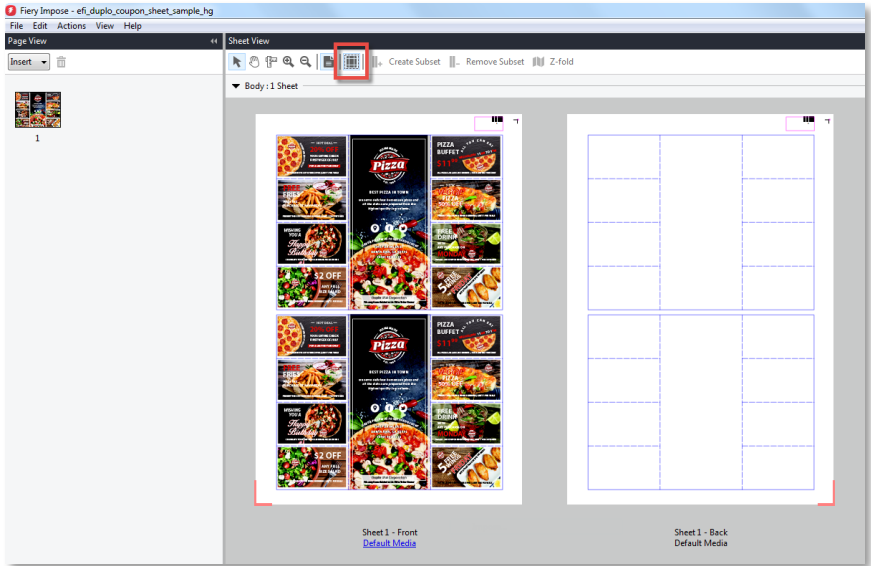


3. 浏览到包含已保存 Duplo XML 文件 (0001Coupon sheet20180402.xml) 的文件夹，选择该文件。



4. 选择打开。

5. 单击**显示输出处理器版面线**按钮以显示输出处理线。

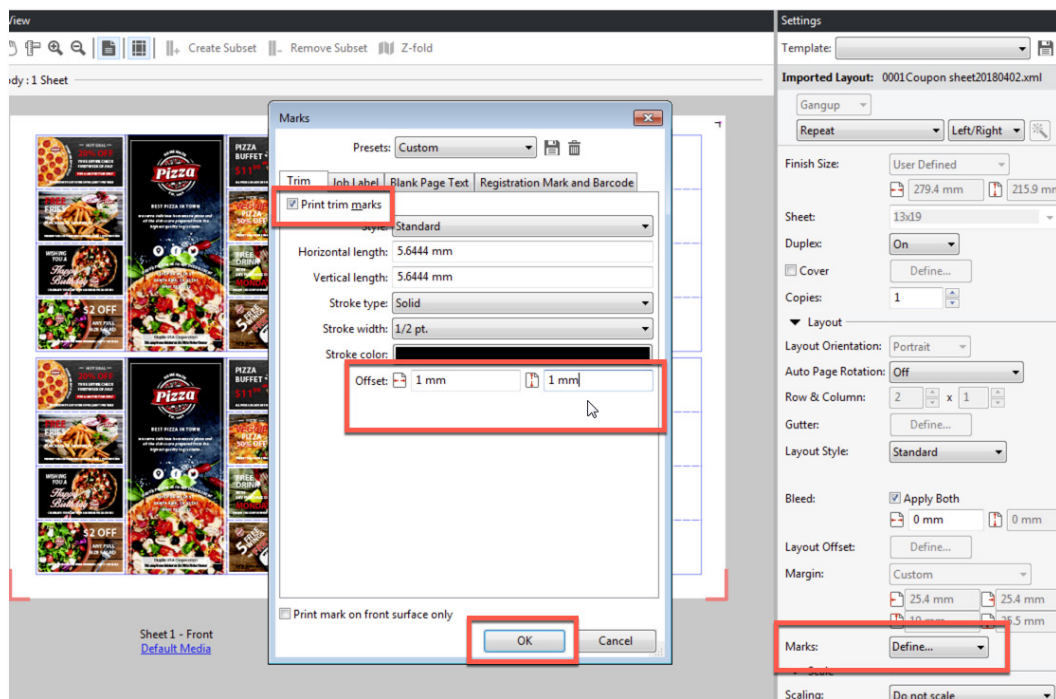


支持的印后处理线包括：

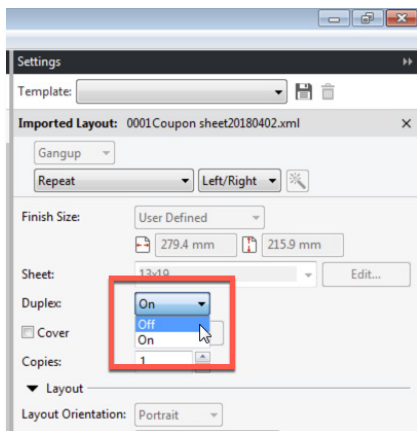
线条类型	名称	线型
折痕线	向下	
	向上	
孔眼线	穿孔	
	微穿孔	
	带切口压痕（半切）	
	压痕（折痕）	
折叠	不适用	

6. 添加裁边标记。XML 文件已包含条形码。所以它会自动启用。

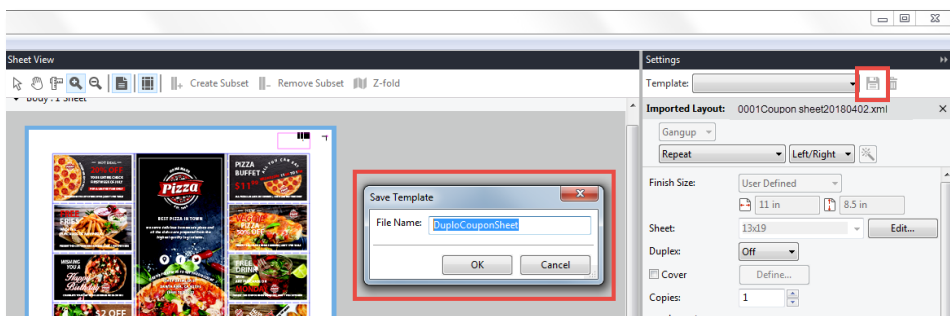
- 为顶部/底部和左侧/右侧设定增加 **1 毫米的偏移量**，使得裁边标记不会真的触及成品。
- 选择标记：**定义**。
- 选择**裁边**选项卡，选中**打印裁边标记框**。
- 将垂直和水平的偏移设置为 1 毫米。
- 选择**确定**。



7. 在“设定”对话框中，将“双面”设为关闭。

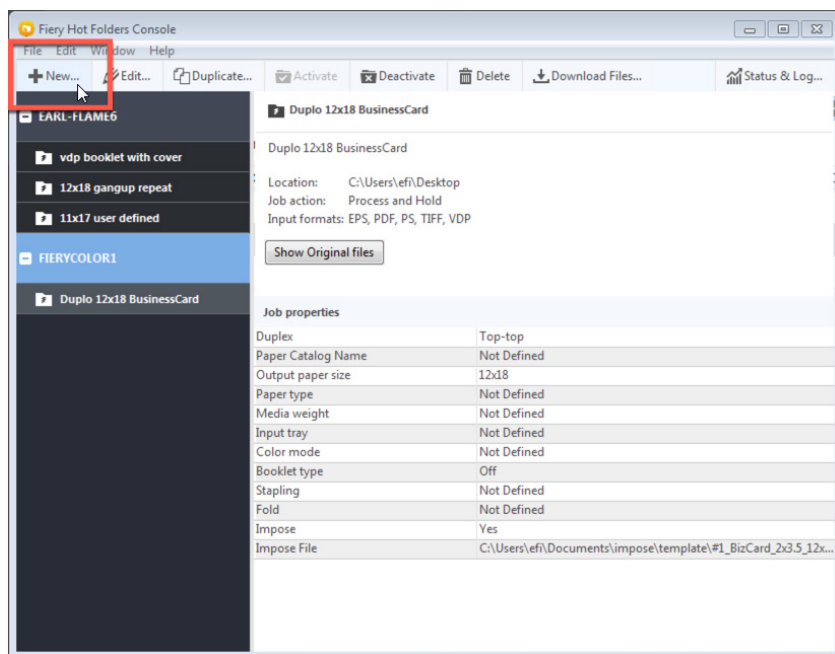


8. 要另存为 Fiery Impose 模板，请选择保存图标，在“文件名”中键入 **duplo\_coupon\_sheet**，然后选择**确定**。

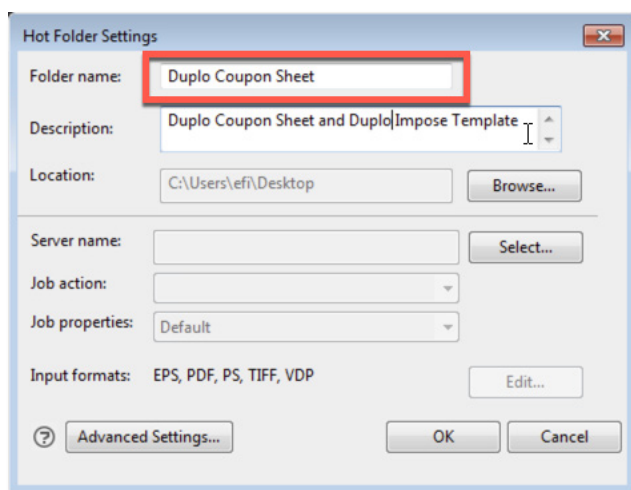


## 新建 Fiery Hot Folder 工作流程

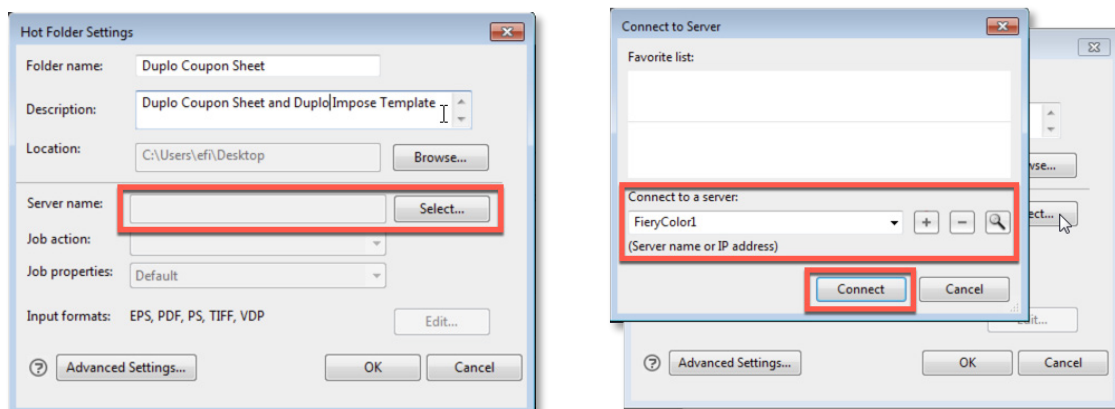
1. 在 Fiery Hot Folders 控制台中，单击**新建**以显示 Hot Folders 设定窗口。



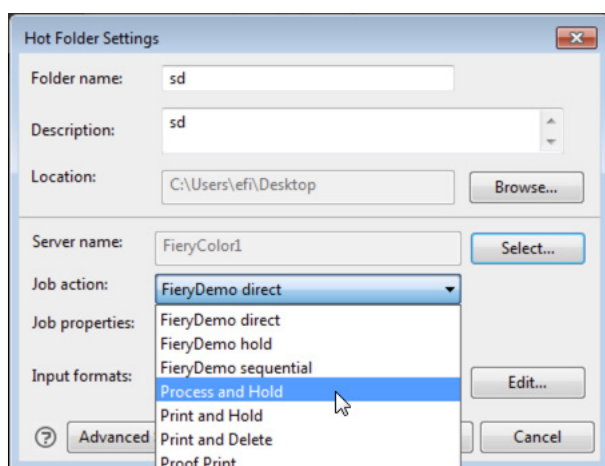
2. 在“文件夹名称”字段中，键入 **Duplo Coupon Sheet**。
3. 此外，可选择在描述字段中键入有关 Hot Folder 的**描述**和详情。
4. 单击**浏览**，然后指定文件夹位置。



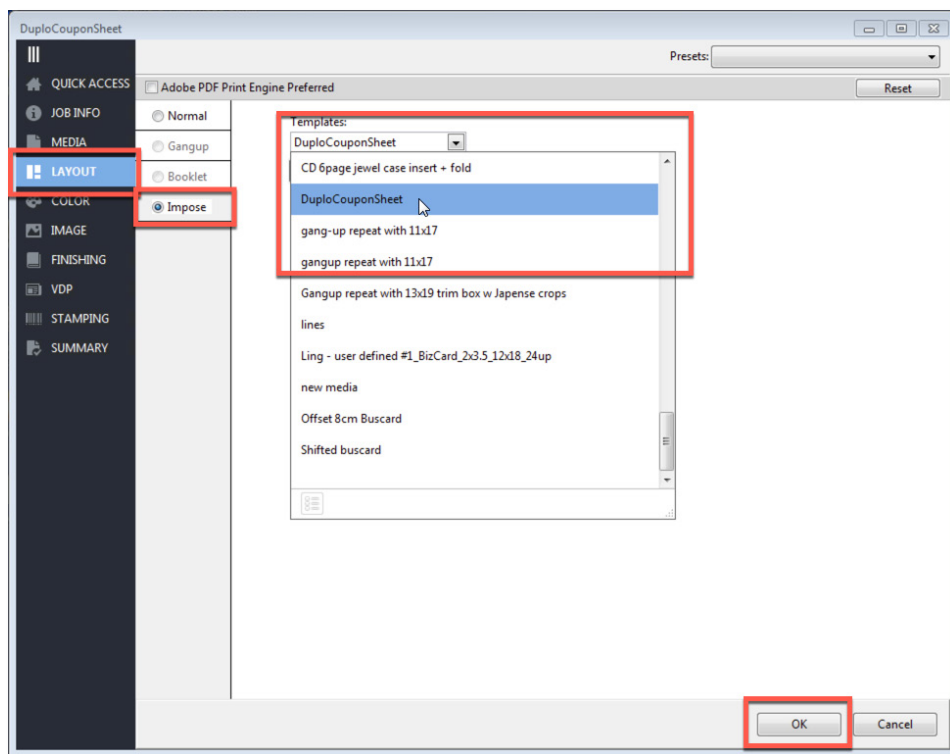
- 在“服务器名称”中，单击**选择**按钮以指定并连接到 Fiery 服务器。有关详细操作说明，请参阅[连接到 Fiery 服务器](#)。



- 在“作业操作”部分，从菜单中选择 **Fiery 服务器队列** 或作业操作。

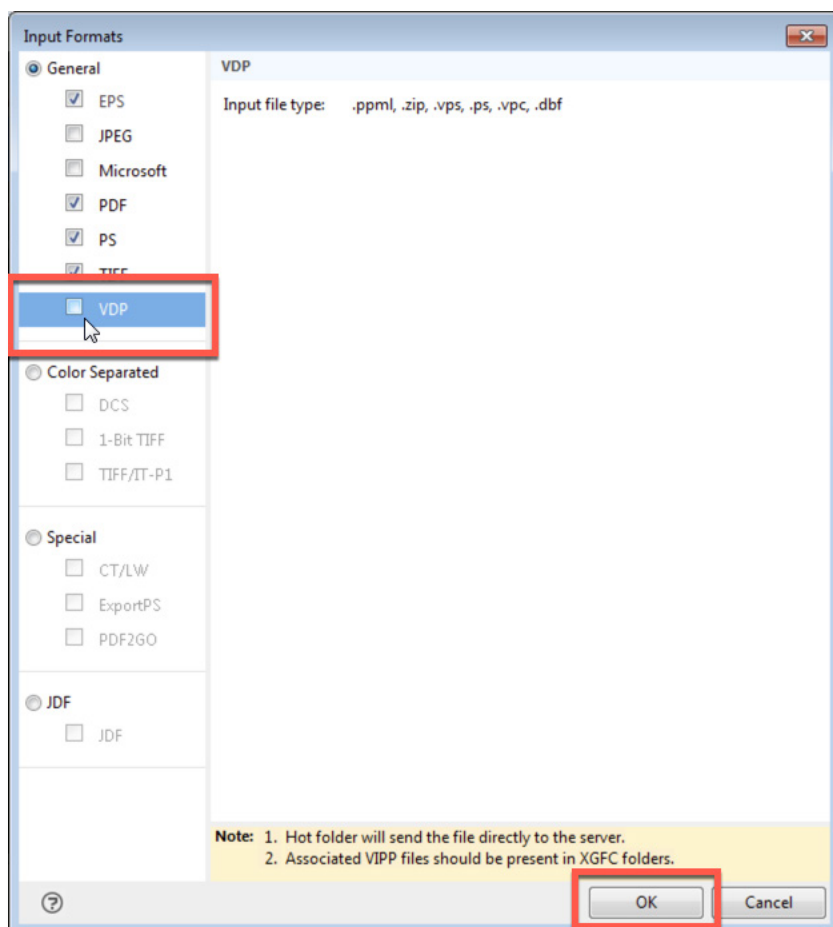
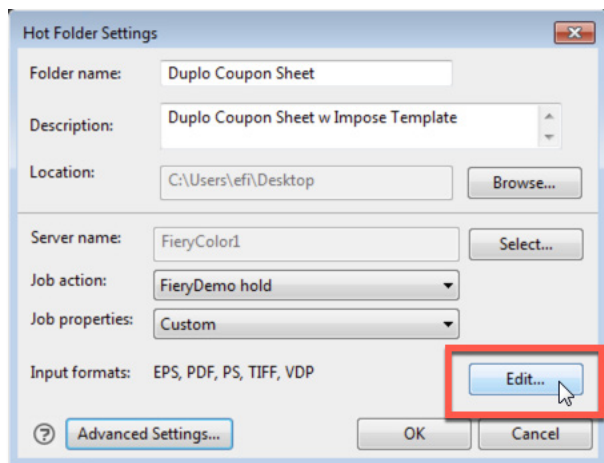


7. 选择作业属性中的版面，然后选择 **Impose** 按钮。在“模板”菜单中，选择 **DuploCouponSheet** 模板。



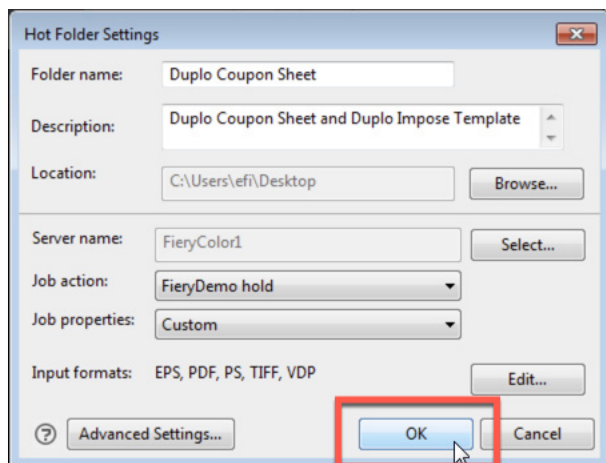


8. 在“输入格式”下，选择**编辑**按钮，然后取消选中 **VDP** 框。选择**确定**。



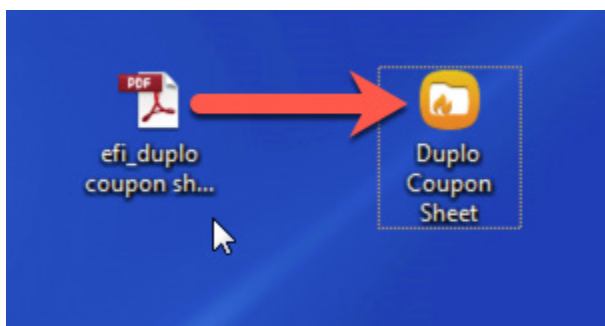
6. 在“Hot Folders 设定”对话框中，选择**确定**。

您现在已创建 Hot Folder 并将其保存在“位置”中所指定的位置。在本例中，它位于 Fiery 服务器的桌面上。

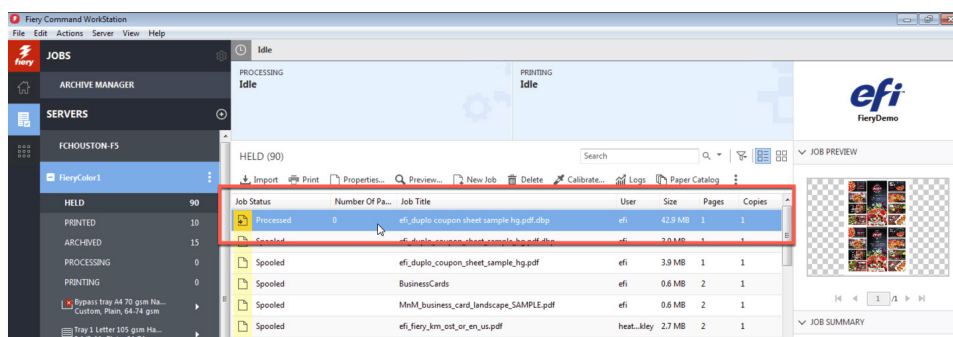


## 发送要打印的作业

1. 将示例文件 **efi\_duplo\_coupon\_sheet\_sample\_hg.pdf** 拖放到桌面上的 **Duplo Coupon Sheet** Hot Folder 中。

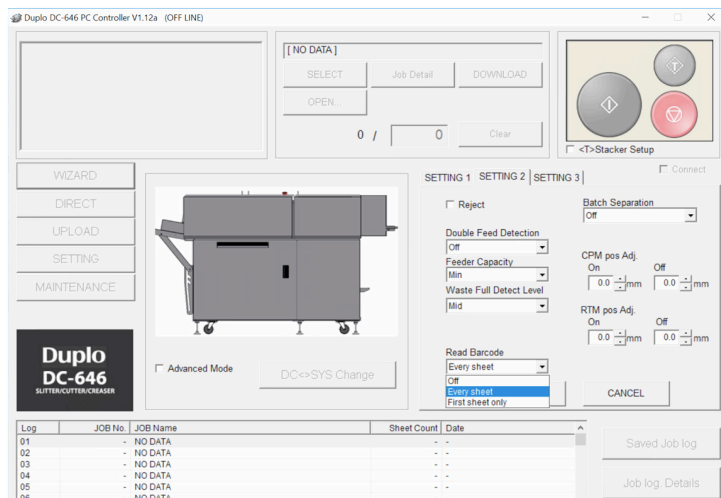


2. 在 Command WorkStation 中，发布作业进行打印。



## 在 Duplo 输出处理器上完成生产

1. 将打印的印张装到 Duplo DC 输出处理器上。
2. 在 DC PC Controller 中，选择**设定 2**选项卡。
3. 访问“读取条形码”部分并选择**每一页**以激活条形码扫描功能。



4. 按下“开始”以运行作业。扫描仪将根据条形码自动检测印后处理模板，并开始处理作业。

## EFI fuels success.

We develop breakthrough technologies for the manufacturing of signage, packaging, textiles, ceramic tiles, and personalized documents, with a wide range of printers, inks, digital front ends, and a comprehensive business and production workflow suite that transforms and streamlines the entire production process, increasing your competitiveness and boosting productivity. Visit [www.efi.com](http://www.efi.com) or call 650-357-3500 for more information.



Nothing herein should be construed as a warranty in addition to the express warranty statement provided with EFI products and services.

The APPS logo, AutoCal, Auto-Count, Balance, BESTColor, BioVu, BioWare, ColorPASS, Colorproof, ColorWise, CommandWorkStation, CopyNet, Cretachrom, Cretaprint, the Cretaprint logo, Cretaprinter, Cretaroller, Digital StoreFront, DirectSmile, DocBuilder, DocBuilder Pro, DockNet, DocStream, DSRdesign Studio, Dynamic Wedge, EDUX, EFI, the EFI logo, Electronics For Imaging, Entrac, EPCount, EPPhoto, EPRegister, EPStatus, Estimate, ExpressPay, FabriVU, Fast-4, Fiery, the Fiery logo, Fiery Driven, the Fiery Driven logo, Fiery JobFlow, Fiery JobMaster, Fiery Link, Fiery Navigator, Fiery Prints, the Fiery Prints logo, Fiery Spark, FreeForm, Hagen, Inkintensity, Inkware, LapNet, Logic, Metrix, MicroPress, MiniNet, Monarch, OneFlow, Pace, Pegas, Pegas Vision, PhotoXposure, PressVu, Printcave, PrinterSite, PrintFlow, PrintMe, the PrintMe logo, PrintSmith, PrintSmith Site, PrintStream, Print to Win, Prograph, PSI, PSI Flexo, Radius, Remoteproof, RIPChips, RIP-While-Print, Screenproof, SendMe, Sincolor, Splash, Spot-On, TrackNet, UltraPress, UltraTex, UltraVu, UV Series 50, VisualCal, VUTEK, the VUTEK logo, and WebTools are trademarks of Electronics For Imaging, Inc. and/or its wholly owned subsidiaries in the U.S. and/or certain other countries.

All other terms and product names may be trademarks or registered trademarks of their respective owners, and are hereby acknowledged.