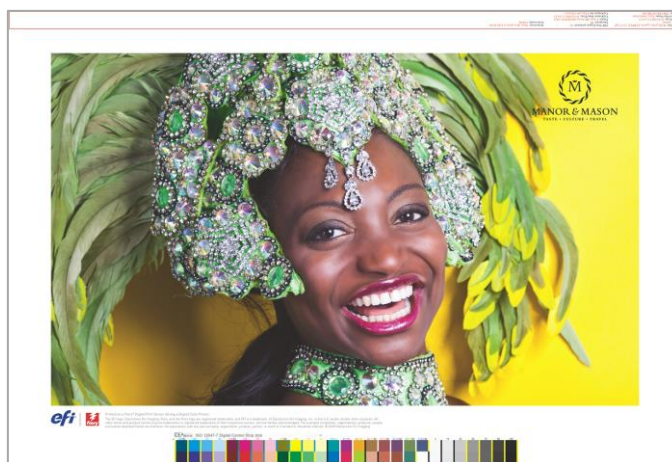


# Guía práctica: Personalizar una barra de control



# Guía práctica: Personalizar una barra de control

## Descripción de la característica

Fiery® Control Bar Builder facilita la creación de barras de control y líneas de corte personalizadas. Es ideal para el seguimiento del color y el control de los procesos. Una barra de control garantiza la uniformidad del color a lo largo de la tirada de impresión. Mediante las Propiedades del trabajo, puede seleccionar y personalizar las barras de control.

Control Bar Builder cuenta con una interfaz WYSIWYG que muestra distintas barras de color o información del trabajo, en función de la aplicación o del público destinatario. Cada barra de control personalizada se puede usar con todos los tamaños de soporte, lo que reduce el tiempo de preparación y simplifica el trabajo del operario.

Los usuarios pueden personalizar el tipo de letra, el tamaño del texto, el color y el orden de la información contenida en la barra. La barra de control se puede colocar en vertical u horizontal, en diferentes lugares de la hoja. El controlador Fiery y las Propiedades del trabajo proporcionan una selección de las barras de control personalizadas y por omisión creadas con Control Bar Builder.

Control Bar Builder ofrece más flexibilidad respecto al contenido y la ubicación de la barra de control entre diversos tamaños de papel. Puede diseñar barras de control personalizadas para controlar la calidad y uniformidad de los colores en determinados trabajos o flujos de trabajo de producción completos.

## Objetivos del ejercicio

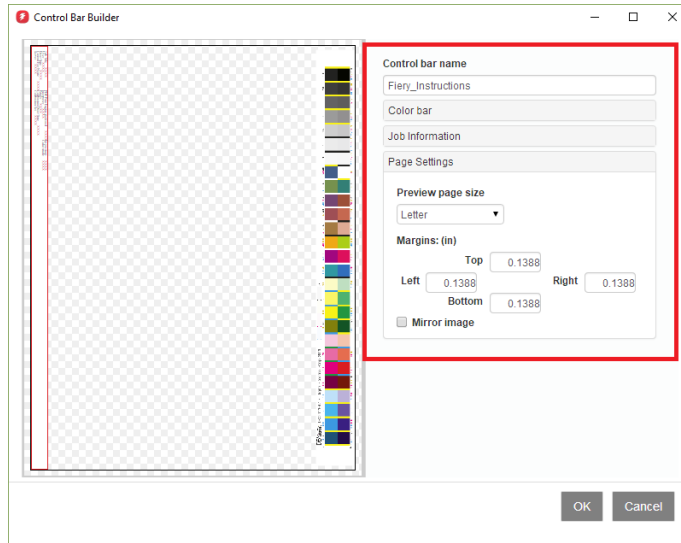
- Personalizar una barra de control
- Aplicar la barra de control personalizada

## Recursos adicionales

Para obtener descargas de software, recursos de formación y mucho más, vaya a [Recursos en línea de Fiery](#).

## Antes de comenzar

- Abra Fiery Command WorkStation® 6 o una versión posterior y conéctese a al menos un servidor Fiery que ejecute Fiery FS300 o FS300Pro.
- Active el paquete Fiery Productivity Package en Fiery FS300.
- Active el paquete Fiery Graphic Arts Package, Premium Edition en el sistema Fiery FS300 Pro.
- Coloque los siguientes archivos en la cola En espera del servidor Fiery. Arrastre el archivo a la lista En espera de Command WorkStation o utilice la opción de menú Importar de Command WorkStation.
  - **MnM\_letterhead\_LTR\_SAMPLE.pdf** o **MnM\_letterhead\_A4\_SAMPLE.pdf**
  - **MnM\_poster\_garota\_SAMPLE\_11x17.pdf** o **MnM\_poster\_garota\_SAMPLE\_A3.pdf**



## Personalizar una barra de control

1. Haga clic en **Servidor > Centro de dispositivo** en Fiery Command WorkStation.
2. Seleccione la pestaña **COLOR SETUP**.
3. Haga clic en **Barra de control**.
4. Haga clic en **Crear nuevo**.
5. En **Nombre de barra de control**, introduzca un nombre para la barra de control. Para este ejemplo, introduzca **Instrucciones\_Fiery**.
6. En la sección Barra de color, seleccione la casilla de verificación **Barra de color**.
7. Seleccione una barra de color.
8. Use las teclas de flecha de ubicación para mover la barra de color hasta el lado derecho.

*La barra de color insertada se puede cambiar mediante el menú desplegable, o bien, seleccionando el icono + para buscar una barra de color personalizada.*

9. Haga clic en **Información del trabajo** y seleccione la casilla de verificación **Información del trabajo**.
10. En la pestaña de Selección de información, defina los elementos que se van a incluir y cambie el orden de la lista.

*Las opciones disponibles se extraen de las categorías Info. del trabajo, Imagen, Color y General. Para subir o bajar un elemento en la lista, seleccione el elemento y use las teclas de flecha. Para insertar elementos adicionales y para ver todas las opciones de elementos, use la tecla +. Para eliminar un elemento, selecciónelo y, a continuación, use la tecla -.*

11. Haga clic en el icono **+** para agregar los siguientes elementos a la lista.
  - a. Haga clic en la flecha General para ver una lista de opciones. Seleccione varias casillas de verificación de opciones.
  - b. Haga clic en la flecha Info. del trabajo para ver una lista de opciones. Seleccione la casilla de verificación **Instrucciones**.
  - c. Haga clic en la flecha Color para ver una lista de opciones. Seleccione varias casillas de verificación de opciones.
  - d. Haga clic en **Aceptar** cuando haya terminado.
12. Use las teclas de flecha para mover el **Nombre de barra de control** bajo el Título del trabajo.
13. Haga clic en la pestaña **Controles de texto** y modifique **Tipo, Tamaño y Color** como desee.
14. Cambie la ubicación al borde izquierdo, usando las flechas.
15. Haga clic en **Configuración de página**.
16. En Tamaño de página de presentación preliminar, seleccione **8 1/2 x 11** o **A4**. Fíjese en la ubicación de la barra de control en la presentación preliminar.
17. En Tamaño de página de presentación preliminar, seleccione **12x18** o **SRA3**. Fíjese en la ubicación de la barra de control en la presentación preliminar.
18. Una vez que haya definido todas las opciones, haga clic en **Aceptar**.
19. La nueva barra de control aparece ahora en la lista Barra de control.
20. En la siguiente sección, aplicará la nueva barra de control a varios trabajos.

## Aplicar una barra de control personalizada

1. Seleccione los archivos **MnM\_letterhead\_LTR\_SAMPLE.pdf** and **MnM\_poster\_garota\_SAMPLE\_11x17.pdf** o **MnM\_letterhead\_A4\_SAMPLE.pdf** y **MnM\_poster\_garota\_SAMPLE\_A3.pdf** en la lista En espera de Command WorkStation.
2. A continuación, haga clic con el botón derecho para seleccionar **Propiedades**.
3. Haga clic en el icono **Información del trabajo**.
4. En Notas del trabajo, en el campo Instrucciones, introduzca **Mostrar estos trabajos de impresión a Juan García**.
5. En Informes, seleccione la barra de control denominada **Instrucciones\_Fiery**.
6. En la esquina superior izquierda de Propiedades del trabajo, cambie el trabajo seleccionado de **Todo (2)** al archivo **MnM\_poster\_garota\_SAMPLE\_11x17.pdf** o **MnM\_poster\_garota\_SAMPLE\_A3.pdf**.
  - a. Haga clic en el icono **Papel**.
  - b. Especifique las opciones de papel o Paper Catalog para imprimir el archivo en un papel **13x19** o **SRA3**.
7. En la esquina superior izquierda de Propiedades del trabajo, seleccione **Todo (2)**.
8. Cuando ambos trabajos estén seleccionados, haga clic en **Imprimir**. O bien, seleccione **Procesar y En espera** para ver los resultados en Presentación preliminar.
9. Los resultados muestran ambos trabajos impresos utilizando la misma barra de control en distintos tamaños de papel.



## EFI fuels success.

We develop breakthrough technologies for the manufacturing of signage, packaging, textiles, ceramic tiles, and personalized documents, with a wide range of printers, inks, digital front ends, and a comprehensive business and production workflow suite that transforms and streamlines the entire production process, increasing your competitiveness and boosting productivity. Visit [www.efi.com](http://www.efi.com) or call 650-357-3500 for more information.



Nothing herein should be construed as a warranty in addition to the express warranty statement provided with EFI products and services.

The APPS logo, AutoCal, Auto-Count, Balance, BESTColor, BioVu, BioWare, ColorPASS, Colorproof, ColorWise, Command WorkStation, CopyNet, Cretachrom, Cretaprint, the Cretaprint logo, Cretaprinter, Cretaroller, Digital StoreFront, DirectSmile, DocBuilder, DocBuilder Pro, DockNet, DocStream, DSFdesign Studio, Dynamic Wedge, EDOX, EFI, the EFI logo, Electronics For Imaging, Entrac, EPCount, EPPhoto, EPRegister, EPStatus, Estimate, ExpressPay, FabriVu, Fast-4, Fiery, the Fiery logo, Fiery Driven, the Fiery Driven logo, Fiery JobFlow, Fiery JobMaster, Fiery Link, Fiery Navigator, Fiery Prints, the Fiery Prints logo, Fiery Spark, FreeForm, Hagen, Inkensity, Inkware, LapNet, Logic, Metrix, MicroPress, MiniNet, Monarch, OneFlow, Pace, Pecas, Pecas Vision, PhotoXposure, PressVu, Printcave, PrinterSite, PrintFlow, PrintMe, the PrintMe logo, PrintSmith, PrintSmith Site, PrintStream, Print to Win, Prograph, PSI, PSI Flexo, Radius, Remoteproof, RIPChips, RIP-While-Print, Screenproof, SendMe, Sincolor, Splash, Spot-On, TrackNet, UltraPress, UltraTex, UltraVu, UV Series 50, VisualCal, VUTEK, the VUTEK logo, and WebTools are trademarks of Electronics For Imaging, Inc. and/or its wholly owned subsidiaries in the U.S. and/or certain other countries. All other terms and product names may be trademarks or registered trademarks of their respective owners, and are hereby acknowledged.