

Instructies: Taakverzending automatiseren met Fiery-hulpmiddelen



Fiery JobFlow Base			Jobs	Workflows	Upgrade now	Admin
Workflows			Search Workflows			+ [icon] [icon]
<input type="checkbox"/>	WORKFLOW NAME	MODULES	DATE CREATED			▼
<input type="checkbox"/>	Business cards	Convert > Fiery	02/08/2018 12:11:54			
<input type="checkbox"/>	Conversion	Convert > Fiery	02/08/2018 12:09:24			
<input type="checkbox"/>	Impose	Convert > Impose > Fiery	02/08/2018 12:09:24			
<input type="checkbox"/>	Image Enhance	Convert > Image Enhance > Fiery	02/08/2018 12:09:24			
<input type="checkbox"/>	Fiery Preflight	Convert > Fiery Preflight > Fiery	02/08/2018 12:09:23			

Instructies: Taakverzending automatiseren met Fiery-hulpmiddelen

Overzicht van de functies

Beheerders van Fiery® Command WorkStation® kunnen voorkeuzen voor servertaken maken en delen om de selectie van Taakeigenschappen voor veelgebruikte toepassingen te automatiseren en zo tijd te besparen en de productiviteit te maximaliseren.

Beheerders kunnen servervoorkeuzen opslaan, bewerken, publiceren en verwijderen vanuit het Apparaatcentrum van Command WorkStation, zodat andere gebruikers toegang hebben tot de centraal opgeslagen voorkeuzen door middel van workflows zoals virtuele printers, Hot Folders, Taakeigenschappen printerstuurprogramma's en Fiery JobFlow.

Met Fiery Virtual Printers kunnen productieafdrukbeheerders een specifieke configuratie maken en deze als een benoemde printer op het bureaublad van gebruikers aanbieden. Bijvoorbeeld een gebruiker die regelmatig trainingshandleidingen afdrukt, kan afdrukken naar een printer met de naam 'Trainingshandleiding' om zo fouten in de taakinstelling aanzienlijk te beperken.

Fiery Hot Folders biedt de gebruiker een eenvoudige en geautomatiseerde methode voor het verzenden van bestanden naar een Fiery-server. Gebruikers kunnen documenten kopiëren of eenvoudig slepen naar Hot Folders. In deze workflow worden taken omgeleid naar de Fiery-server met job-ticketing instructies zoals PPD-overrides, inslagkenmerken en bestandsindelingconversies.

Fiery JobFlow™ automatiseert taakvoorbereidingsstappen in prepress-workflows om afdruklare bestanden te produceren. Deze gebruiksvriendelijke software voor de automatisering van het afdrukken van workflows vergroot de productiviteit en verlaagt de kosten.

Doelstellingen

- Een inslagopmaak voor een visitekaartje maken
- Een nieuwe servervoorkeuze maken
- Een nieuwe virtuele printer maken om een voorkeuze toe te passen

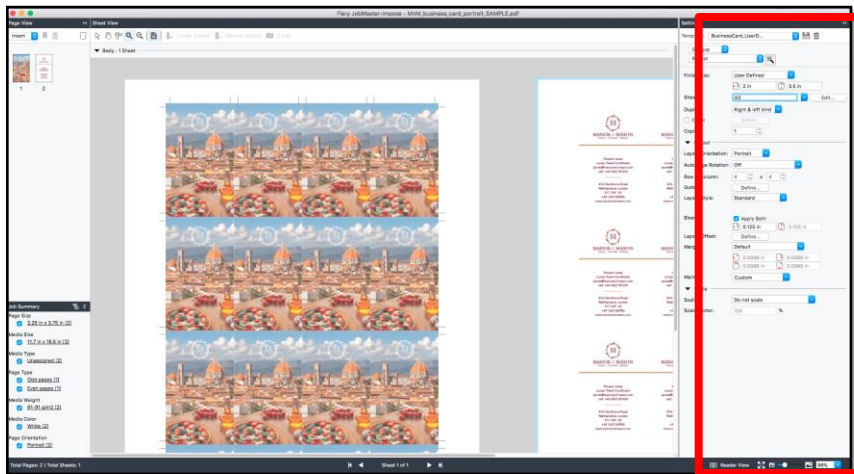
- Een nieuwe Hot Folder maken om een voorkeuze toe te passen
- Een geautomatiseerde workflow toepassen in Command WorkStation
- Een geautomatiseerde workflow toepassen in Fiery JobFlow

Aanvullende bronnen

Zie de [Fiery Online Resources](#) voor aanvullende软件下载, trainingsmateriaal en meer.

Voordat u begint

- Open Fiery Command WorkStation® 6 of later en maak verbinding met ten minste één Fiery-server waarop Fiery FS300/FS300 Pro wordt uitgevoerd.
- Activeer de Fiery Impose-licentie op de computer met Command WorkStation
- Ga voor het aanvragen van een gratis proefperiode van 30 dagen van Fiery Impose naar: <http://fiery.efi.com/impose/freetrial30>.
- Installeer Fiery Hot Folders op de computer waarop Command WorkStation wordt uitgevoerd.
- Installeer de gratis Fiery JobFlow Base-toepassing met Fiery Software Manager.
- Ga voor het aanvragen van een gratis proefperiode van 30 dagen van Fiery JobFlow naar: <http://www.efi.com/fieryjobflow-30day-trial/>
- Plaats het voorbeeldbestand: **MnM_business_card_portrait_SAMPLE.pdf** in de wachtrij GEBLOKKEERD van de Fiery-server door het bestand naar de lijst GEBLOKKEERD van Command WorkStation te slepen, of gebruik de menuoptie Importeren van Command WorkStation.
- Zorg ervoor dat de printer en de Fiery-server zijn gekalibreerd voordat u items afdrukt.



Een inslagopmaak voor een visitekaartje maken

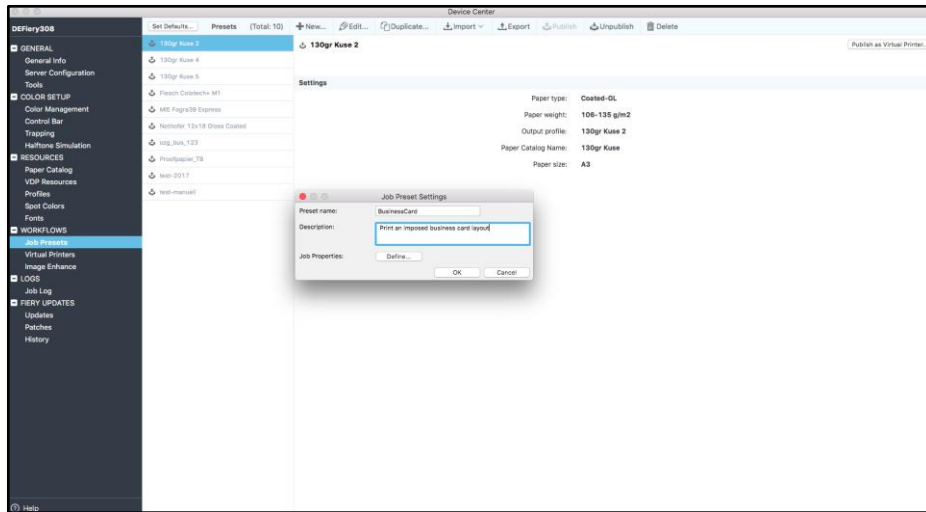
1. Selecteer het bestand **MnM_business_card_portrait_SAMPLE.pdf** in de lijst GEBLOKKEERD van Command WorkStation. Klik vervolgens met de rechtermuisknop en selecteer **Impose**.
2. Selecteer in het venster Impose de optie **Combineren** als gebruiksdoel in het deelvenster Instellingen.
3. Selecteer onder Combineren de optie **Herhalen > Links/Rechts**.
4. Selecteer voor de optie Afwerkformaat **Door gebruiker gedefinieerd**. U krijgt bericht dat als het afwerkformaat wordt gewijzigd, de waarde voor Aflopende bedrukking wordt teruggezet. Klik op **OK** om het venster te sluiten en door te gaan met de opmaak.

Bij de inslag van door de gebruiker gedefinieerde afwerkformaten in Fiery Impose wordt rekening gehouden met de afwerkoptie Snijkader in PDF-bestanden. Dankzij deze verbetering kunnen Fiery Impose-sjablonen met door de gebruiker gedefinieerde afwerkformaatinstellingen worden gebruikt voor elke taakverzendingsmethode of workflow, met inbegrip van Fiery Hot Folders, virtuele printers, Taakeigenschappen en servervoorkeuzen.

5. Selecteer voor het vel de optie **11x17** of **A3**.
6. Selecteer voor Dubbelzijdig de optie **Aan**.
7. Selecteer de volgende opties in het gedeelte Opmaak:
 - a. Afdrukstand opmaak: **Staand**.
 - b. Rij en kolom: **4 x 4**
8. Klik voor Rugmarge op **Definiëren**.
9. Geef **0,25 inch** op, klik op **Overall toepassen** en klik op **OK**. Voor de rugmarge wordt een witte ruimte van 0,25 inch tussen elke kaart weergegeven in het deelvenster Velweergave.
10. De Aflopende bedrukking werd automatisch ingesteld op het moment dat de taak in Impose werd geopend terwijl de optie Door gebruiker gedefinieerd als standaard was ingesteld vanuit de Command WorkStation-voorkeuren.

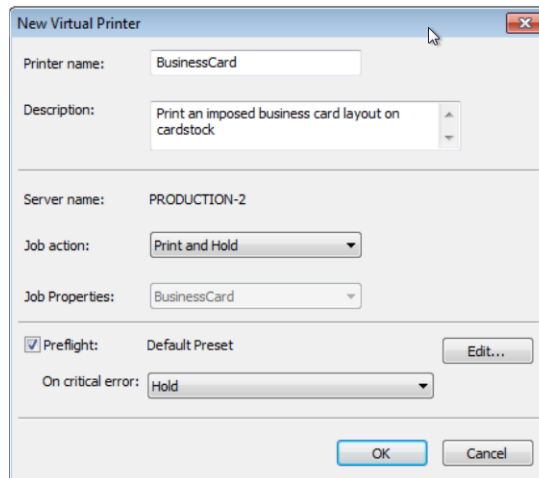
*In Impose worden de waarden voor het afwerkformaat ingevuld op basis van de waarde voor snijformaat en wordt de waarde voor aflopende bedrukking automatisch ingevuld vanuit het document, wanneer **Door gebruiker gedefinieerd** is ingeschakeld.*

11. Klik in het gedeelte Tekens op **Definiëren**.
12. Schakel op het tabblad Snijden het selectievakje **Snijtekens afdrukken** in.
13. Schakel het selectievakje **Tekens alleen op voorzijde afdrukken** in. Klik vervolgens op **OK** om te sluiten.
14. Klik op het **schijfpictogram** om uw instellingen als een sjabloon op te slaan. Sla de instellingen voor dit voorbeeld op als: **Visitekaartje_DoorGebruikerGedefinieerd**. Klik vervolgens op **OK**.
15. Selecteer **Afsluiten** in het bestandsmenu of klik op de rode **X** in de hoek om Impose te sluiten.
16. Wanneer het venster Opslaan wordt geopend, selecteert u **Nee** als u de ingeslagen taak niet wilt opslaan.
17. In het volgende gedeelte past u dit sjabloon toe op een servervoorkeuze zodat u deze in de toekomst kunt gebruiken om vergelijkbare taken te automatiseren.



Een nieuwe servervoorkeuze maken

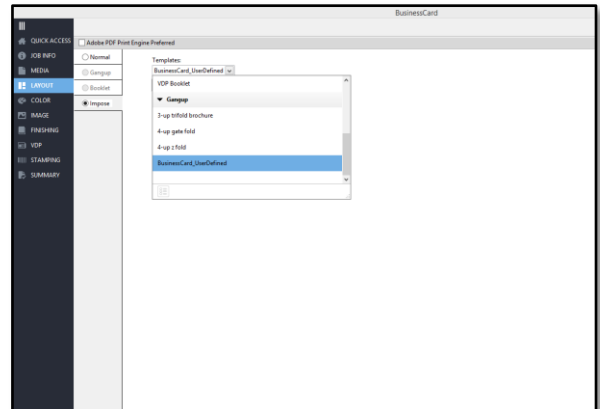
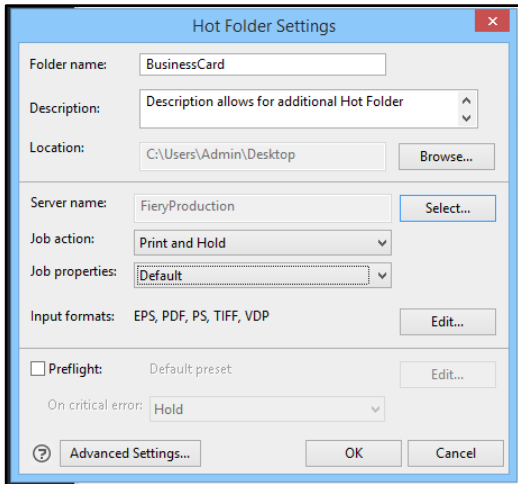
1. Ga in Command WorkStation naar **Server > Apparaatcentrum > Workflows > Taakvoorkeuzen**.
2. Klik op **Nieuw** om een nieuwe voorkeuze te maken.
3. Voer een naam en beschrijving in voor de voorkeuze.
4. Typ voor dit voorbeeld **Visitekaartje**.
5. In het veld Beschrijving kunt u aanvullende kenmerken opgeven. Typ voor dit voorbeeld **Een opmaak voor een ingeslagen visitekaartje afdrukken**.
6. Klik voor Taakeigenschappen op **Definiëren**.
7. Klik op het pictogram **Opmaak**.
8. Klik op **Impose**.
9. Selecteer het sjabloon **Visitekaartje_DoorGebruikerGedefinieerd** dat u eerder hebt gemaakt. Klik vervolgens op **OK** wanneer u klaar bent.
10. Klik op **OK** om de opdracht eigenschappen toe te passen.
11. In het volgende gedeelte wordt de voorkeuze toegepast op een virtuele printer.



Een virtuele printer maken om een voorkeuze toe te passen

1. Selecteer in het venster Voorkeuzen de voorkeuze **Visitekaartje**. Klik vervolgens op **Publiceren als virtuele printer**.
2. Het venster Nieuwe virtuele printer wordt geopend en hier kunt u aanvullende instellingen toepassen.
3. Voer een naam voor de printer in. Typ voor dit voorbeeld **Visitekaartje**.
4. In het veld Beschrijving kunt u aanvullende kenmerken voor de virtuele printer opgeven.
5. Selecteer voor Taakactie de optie **Afdrukken en blokkeren**.
6. Schakel het selectievakje **Preflight** in. Gebruik voor dit voorbeeld de standaardinstellingen voor Preflight.
7. Klik op **OK** wanneer u alle instellingen hebt voltooid.
8. Nadat u hebt opgeslagen, wordt een bericht weergegeven met de bevestiging dat de virtuele printer is gemaakt.
9. Selecteer **Virtuele printers** in workflows van Apparaatcentrum om de nieuwe virtuele printer te bekijken.
10. Klik op **Nieuw** om nog een virtuele printer te maken.
11. Voer in het venster **Nieuwe virtuele printer** een naam voor de virtuele printer in die de functie ervan aangeeft.
12. In **Beschrijving** is ruimte genoeg om aanvullende kenmerken toe te voegen.
13. Selecteer de **Taakactie**.
14. Klik voor Taakeigenschappen op **Definiëren**. U kunt ook een taakvoorkeuze selecteren in de vervolkeuzelijst. Wijs vervolgens de afdrukopties toe die u wilt toepassen.
15. Klik op **Alle vergrendelen**. Hiermee voorkomt u dat gebruikers de vooraf gedefinieerde Taakeigenschappen kunnen overschrijven.
16. Klik op **OK** om de opdracht eigenschappen toe te passen.
17. Klik op **OK** wanneer u klaar bent om de nieuwe virtuele printer op te slaan en te publiceren.

18. Gebruikers kunnen nu het printerstuurprogramma van de virtuele printer installeren om taken te verzenden.
19. Raadpleeg de Fiery-gebruikersdocumentatie voor meer informatie over het installeren en gebruiken van het virtuele-printerstuurprogramma.



Een nieuwe Hot Folder maken om een voorkeuze toe te passen

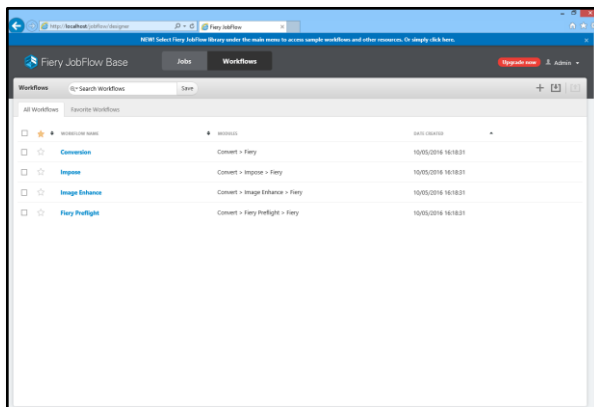
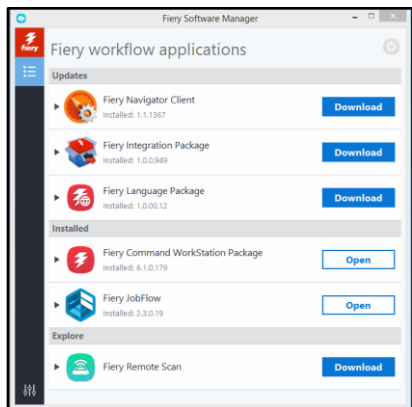
1. Open de toepassing Fiery Hot Folders.
2. Klik op het pictogram **Nieuw** in de taakbalk om een nieuwe Hot Folder te maken.
3. Voer een naam in voor de nieuwe map. Typ voor dit voorbeeld **Visitekaartje**.
4. In het veld Beschrijving kunt u aanvullende kenmerken voor de Hot Folder opgeven.
5. In het veld Locatie Hot Folder staat de standaardlocatie waar de nieuwe Hot Folder wordt gemaakt. Om de locatie te veranderen, klikt u op **Bladeren**. Gebruik voor dit voorbeeld de standaardlocatie, het bureaublad.
6. Klik op **Selecteren** om de Fiery-server te selecteren.
7. Wanneer het venster Verbinding maken met server wordt geopend, gebruikt u het **zoekpictogram** (vergrootglas) om een Fiery-server op uw netwerk te zoeken. Selecteer de Fiery-server die u wilt gebruiken om taken te ontvangen die zijn verzonden met Hot Folders. Klik vervolgens op **Verbinden**.

Als de Fiery-server die u wilt gebruiken op een ander TCP/IP-subnet staat, selecteert u het zoekmenu en vervolgens Subnet of IP-bereik om de zoekopdracht uit te breiden naar buiten het TCP/IP-subnet.

8. Wijs de Taakactie toe. Voor deze training selecteert u **Verwerken en blokkeren**.
9. Selecteer voor Taakeigenschappen de optie Servervoorkeuze. Selecteer voor dit voorbeeld **Visitekaartje**.
10. Schakel het selectievakje **Preflight** in.
11. Selecteer voor Bij kritieke fout de optie **Blokkeren**.


- [illegible]

1. Optie 1: Selecteer het bestand **MnM_business_card_portrait_SAMPLE.pdf** in de lijst GEBLOKKEERD van Command WorkStation. Klik vervolgens met de rechtermuisknop en selecteer **Workflow toepassen > Visitekaartje**.
2. Optie 2: Selecteer het bestand **MnM_business_card_portrait_SAMPLE.pdf** in de lijst GEBLOKKEERD van Command WorkStation. Klik in de Voorbeeldweergave op **Workflow** om de workflow aan de taak toe te wijzen.
3. Optie 3: Klik op het pictogram **Importeren** op de taakbalk. Of klik op **Bestand > Importeren**.
 - a. Zoek het bestand **MnM_business_card_portrait_SAMPLE.pdf**.
 - b. Klik onder **Instellingen** op **Servervoorkeuze gebruiken** of **Virtuele printer gebruiken**.
 - c. Selecteer de servervoorkeuze of virtuele printer.
 - d. Selecteer de taakactie die u wilt toepassen.



Een geautomatiseerde workflow toepassen met Fiery JobFlow

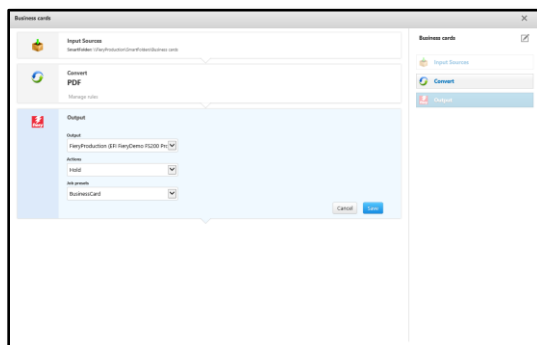
De toepassing Fiery JobFlow is een servertoepassing die kan worden geïnstalleerd op een Windows-besturingssysteem met Fiery Software Manager. Na de installatie hebt u via elke browser toegang tot de toepassing. Voor deze oefening gebruiken we de gratis Fiery JobFlow Base-toepassing.

1. Open Fiery JobFlow door te **dubbelklikken** op het toepassingspictogram.
2. Meld u aan met uw gebruikersnaam en wachtwoord.
3. Ga in de Fiery JobFlow-toepassing naar de weergave **Workflows**.
4. Klik op het **plusteken**  in de rechterbovenhoek om een nieuwe workflow toe te voegen.
5. Typ in het venster **Nieuwe workflow maken** de workflownaam **Visitekaartjes** en eventueel een beschrijving. Bevestig met **Maken**.

6. Markeer het gebied **Uitvoer** en kies

Bewerken 

7. Definieer het uitvoerapparaat, de actie voor deze workflow en wijs het gemaakte, vooringestelde **Visitekaartje** toe, waardoor de Fiery Impose-sjabloon en andere eigenschappen worden toegepast, zoals instellingen voor media en/of afwerking die in deze voorkeuze zijn gedefinieerd.
8. Bevestig met Opslaan.
9. De gemaakte workflow is nu de eerste in de lijst en gereed voor gebruik. U kunt uw bestand **Slepen en neerzetten** in de workflow.
10. Ga naar de weergave **Taken** boven aan het venster Fiery JobFlow Base om de voortgang van het bestand weer te geven.
11. Met Fiery JobFlow kunt u zoveel workflows toevoegen als u wilt, om het afdrukproces te helpen automatiseren door verspilling te elimineren.



EFI fuels success.

We develop breakthrough technologies for the manufacturing of signage, packaging, textiles, ceramic tiles, and personalized documents, with a wide range of printers, inks, digital front ends, and a comprehensive business and production workflow suite that transforms and streamlines the entire production process, increasing your competitiveness and boosting productivity. Visit www.efi.com or call 650-357-3500 for more information.



Nothing herein should be construed as a warranty in addition to the express warranty statement provided with EFI products and services.

The APPS logo, AutoCal, Auto-Count, Balance, BESTColor, BioVu, BioWare, ColorPASS, Colorproof, ColorWise, Command WorkStation, CopyNet, Cretachrom, Cretaprint, the Cretaprint logo, Cretaprinter, Cretaroller, Digital StoreFront, DirectSmile, DocBuilder, DocBuilder Pro, DockNet, DocStream, DSfdesign Studio, Dynamic Wedge, EDOX, EFI, the EFI logo, Electronics For Imaging, Entrac, EPCount, EPPhoto, EPRegister, EPStatus, Estimate, ExpressPay, FabrIVU, Fast-4, Fiery, the Fiery logo, Fiery Driven, the Fiery Driven logo, Fiery JobFlow, Fiery JobMaster, Fiery Link, Fiery Navigator, Fiery Prints, the Fiery Prints logo, Fiery Spark, FreeForm, Hagen, Inkintensity, Inkware, LapNet, Logic, Metrix, MicroPress, MiniNet, Monarch, OneFlow, Pace, Pecas, Pecas Vision, PhotoXposure, PressVu, Printcave, PrinterSite, PrintFlow, PrintMe, the PrintMe logo, PrintSmith, PrintSmith Site, PrintStream, Print to Win, Prograph, PSI, PSI Flexo, Radius, Remoteproof, RIPChips, RIP-While-Print, Screenproof, SendMe, Sincolor, Splash, Spot-On, TrackNet, UltraPress, UltraTex, UltraVu, UV Series 50, VisualCal, VUTEK, the VUTEK logo, and WebTools are trademarks of Electronics For Imaging, Inc. and/or its wholly owned subsidiaries in the U.S. and/or certain other countries. All other terms and product names may be trademarks or registered trademarks of their respective owners, and are hereby acknowledged.