

# Instrukcje:

## Automatyzacja przesyłania zadań przy użyciu narzędzi Fiery



Fiery JobFlow Base			Upgrade now	Admin
Jobs Workflows				
Workflows			Search Workflows	
WORKFLOW NAME	MODULES	DATE CREATED		
<input type="checkbox"/> Business cards	Convert > Fiery	02/08/2018 12:11:54		
<input type="checkbox"/> Conversion	Convert > Fiery	02/08/2018 12:09:24		
<input type="checkbox"/> Impose	Convert > Impose > Fiery	02/08/2018 12:09:24		
<input type="checkbox"/> Image Enhance	Convert > Image Enhance > Fiery	02/08/2018 12:09:24		
<input type="checkbox"/> Fiery Preflight	Convert > Fiery Preflight > Fiery	02/08/2018 12:09:23		

# Instrukcje: Automatyzacja przesyłania zadań przy użyciu narzędzi Fiery

## Opis funkcji

Użytkownicy programu Fiery® Command WorkStation® z uprawnieniami administratora mogą tworzyć i udostępniać wstępne ustawienia zadań serwera i w ten sposób zautomatyzować wybór właściwości zadania dla najczęstszych zastosowań, co pozwala zaoszczędzić czas i maksymalnie zwiększyć efektywność pracy.

Administratorzy mogą zapisywać, edytować, publikować i usuwać wstępne ustawienia serwera z poziomu sekcji Centrum urządzeń w programie Command WorkStation, dzięki czemu inni użytkownicy mogą uzyskiwać dostęp do przechowywanych centralnie ustawień wstępnych za pośrednictwem przepływów pracy, takich jak te korzystające z drukarek wirtualnych, aplikacji Hot Folders, okna Właściwości zadania, sterowników drukowania i aplikacji Fiery JobFlow.

Aplikacja Fiery Virtual Printers umożliwia administratorom procesu druku produkcyjnego tworzenie zestawów konkretnych konfiguracji udostępnianych użytkownikom za pomocą ikon drukarek o określonych nazwach na pulpicie. Na przykład użytkownik, który regularnie drukuje podręczniki szkoleniowe, mógłby je po prostu drukować na urządzeniu oznaczonym terminem „Podręcznik szkoleniowy”, co pozwoliłoby znacznie zmniejszyć liczbę błędów popełnianych przy konfiguracji zadań.

Przepływ pracy Fiery Hot Folders oferuje użytkownikowi łatwą i zautomatyzowaną metodę przesyłania dokumentów na serwer Fiery. Użytkownicy mogą kopiować dokumenty do aplikacji Hot Folders lub po prostu przeciągać i upuszczać je w jej oknie. W tego typu schemacie pracy zadania są przekierowywane na serwer Fiery Server z instrukcjami na biletach zadania obejmującymi m.in. ustawienia zastępujące konfiguracje plików PPD, atrybuty impozycji oraz konwersję formatu pliku.

Aplikacja Fiery JobFlow™ automatyzuje procedurę przygotowywania zadań w przepływach pracy fazy prepress, umożliwiając tworzenie gotowych do druku plików. To łatwe w obsłudze oprogramowanie do automatyzacji przepływu pracy drukowania zwiększa produktywność i ogranicza koszty.

## Cele

- Tworzenie układu impozycji wizytówki
- Tworzenie nowego ustawienia wstępnego serwera

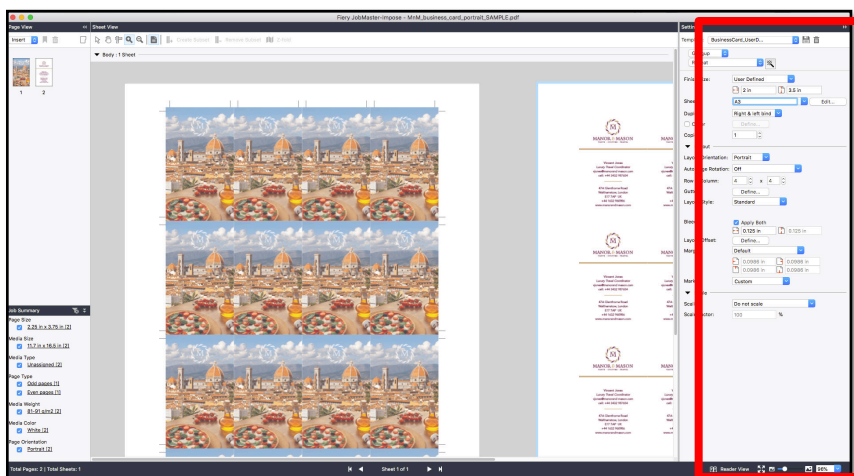
- Tworzenie nowej drukarki wirtualnej w celu zastosowania ustawienia wstępnego
- Tworzenie nowego folderu podręcznego w celu zastosowania ustawienia wstępnego
- Zastosowanie automatycznego przepływu pracy w programie Command WorkStation
- Zastosowanie automatycznego przepływu pracy w programie Fiery JobFlow

## Dodatkowe zasoby

Aby m.in. pobrać dodatkowe oprogramowanie i uzyskać zasoby szkoleniowe, odwiedź witrynę [Zasoby online Fiery](#).

## Zanim zaczniesz

- Uruchom program Fiery Command WorkStation 6® lub nowszy i nawiąż połączenie z co najmniej jednym serwerem Fiery Server z oprogramowaniem Fiery FS300/FS300 Pro.
- Aktywuj licencję aplikacji Fiery Impose z poziomu komputera, którego użyto do uruchomienia programu Command WorkStation.
- Chęć skorzystania z bezpłatnej 30-dniowej wersji próbnej aplikacji Fiery Impose można zgłosić tutaj: <http://fiery.efi.com/impose/freetrial30>.
- Zainstaluj aplikację Fiery Hot Folders na komputerze, na którym uruchomiono program Command WorkStation.
- Zainstaluj bezpłatną aplikację Fiery JobFlow Base za pomocą aplikacji Fiery Software Manager.
- Chęć skorzystania z bezpłatnej 30-dniowej wersji próbnej aplikacji Fiery JobFlow można zgłosić tutaj: <http://www.efi.com/fieryjobflow-30day-trial/>
- Umieść przykładowy plik: **MnM\_business\_card\_portrait\_SAMPLE.pdf** w kolejce WSTRZYMANIE serwera Fiery Server, przeciągając go do listy WSTRZYMANIE w programie Command WorkStation lub użyj funkcji importowania dostępnej w opcjach menu programu.
- Przed wykonaniem wydruku upewnij się, że drukarka oraz serwer Fiery zostały skalibrowane.



## Tworzenie układu impozycji wizytówki

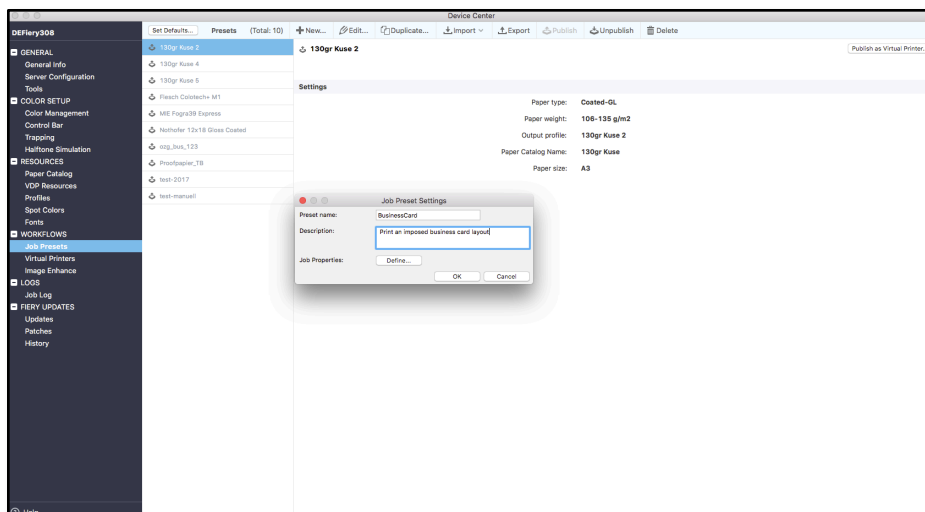
1. Wybierz plik **MnM\_business\_card\_portrait\_SAMPLE.pdf** z listy WSTRZYMANE w programie Command WorkStation. Następnie kliknij prawym przyciskiem myszy i wybierz opcję **Impose**.
2. W oknie aplikacji Impose jako styl produktu docelowego wybierz opcję **Grupowanie** dostępną w okienku Ustawienia.
3. W obszarze Grupowanie wybierz opcję **Powtórz > Lewa/Prawa**.
4. Dla opcji Rozmiar wykończenia wybierz ustawienie **Zdefiniowane przez użytkownika**. Zostanie wyświetlony komunikat informujący o tym, że zmiana rozmiaru wykończenia spowoduje zresetowanie wartości spad. Następnie należy kliknąć przycisk **OK**, aby zamknąć okno i kontynuować skład.

*Impozycja rozmiaru wykończenia zdefiniowanego przez użytkownika w aplikacji Fiery Impose odpowiada opcji wykończenia Pole przycinania w plikach PDF. Dzięki temu udoskonaleniu szablony aplikacji Fiery Impose z ustawieniami rozmiaru wykończenia zdefiniowanymi przez użytkownika mogą być używane w przypadku dowolnej metody przesyłania zadań lub dowolnego przepływu pracy, w tym tych wymagających skorzystania z aplikacji Fiery Hot Folders, drukarek wirtualnych, okna Właściwości zadania i ustawień wstępnych serwera.*

5. Dla opcji Arkusz wybierz ustawienie **11x17** lub **A3**.
6. Dla opcji Drukowanie dwustronne wybierz ustawienie **Wł**.
7. W sekcji Układ wybierz następujące opcje:
  - a. Orientacja układu: **Pionowa**.
  - b. Wiersz i kolumna: **4 x 4**.
8. W przypadku opcji Margines na oprawę kliknij przycisk **Zdefiniuj**.
9. Wpisz wartość **0,25 cala**, kliknij opcję **Zastosuj wszystkie**, a następnie kliknij przycisk **OK**. Pomiędzy wszystkimi wizytówkami wyświetlonymi w okienku Widok arkusza pojawi się margines na oprawę o szerokości 0,25 cala.
10. Zauważ, że wartość spad została automatycznie skonfigurowana w momencie otwarcia zadania w aplikacji Impose z opcją Zdefiniowane przez użytkownika ustawioną jako domyślną z poziomu preferencji programu Command WorkStation.

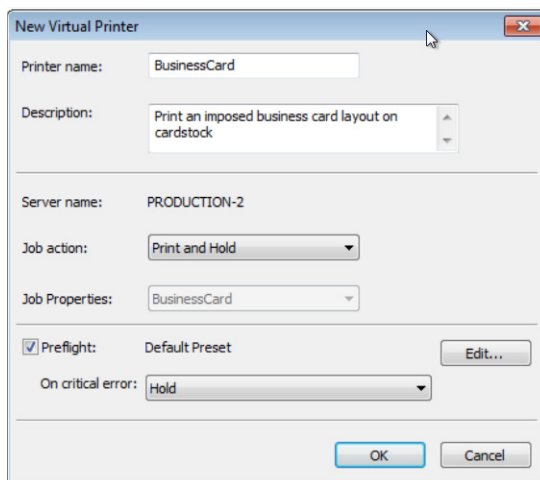
Po włączeniu opcji **Zdefiniowane przez użytkownika** aplikacja Impose wypełnia wartość rozmiaru wykończenia na podstawie rozmiaru obszaru przycinania i automatycznie wypełnia wartość spadku z dokumentu.

11. W sekcji Znaczniki kliknij przycisk **Zdefiniuj**.
12. Na karcie Przytnij zaznacz pole wyboru **Drukuj znaczniki przycięcia**.
13. Zaznacz pole wyboru **Drukuj znacznik tylko na przedniej powierzchni**. Następnie kliknij przycisk **OK**, aby zamknąć okno.
14. W celu zapisania ustawień jako szablonu kliknij **ikonę dysku**. Na potrzeby tego ćwiczenia zapisz jako ustawienia o nazwie: **Wizytówka\_ZdefiniowanePrzezUżytkownika**. Następnie kliknij przycisk **OK**.
15. Wybierz opcję **Zakończ** z menu Plik albo kliknij czerwony symbol **X** znajdujący się w rogu okna, aby zamknąć okno aplikacji Impose.
16. Po wyświetleniu okna Zapisz kliknij przycisk **Nie**, jeżeli nie chcesz zapisywać zadania z impozycją.
17. Z następnej części dowiesz się, jak zastosować szablon do ustawienia wstępnego serwera, aby zautomatyzować pracę nad kolejnymi zadaniami.



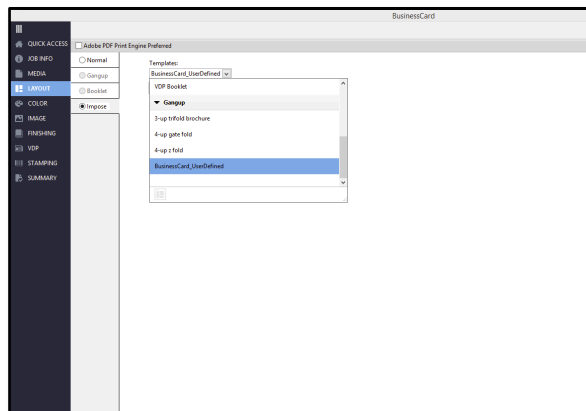
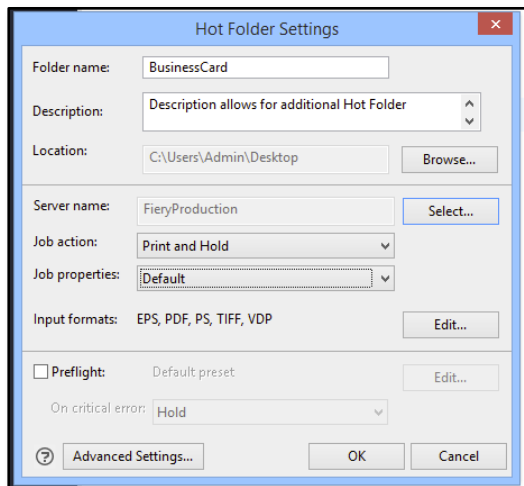
## Tworzenie nowego ustawienia wstępnego serwera

1. W aplikacji Command WorkStation wybierz element **Serwer > Centrum urządzeń > Kolejności zadań > Ustawienia wstępne zadania**.
2. Kliknij przycisk **Nowe**, aby utworzyć nowe ustawienie wstępne.
3. Wypełnij pola Nazwa ustawienia wstępnego oraz Opis.
4. Na potrzeby tego ćwiczenia wpisz **Wizytówka**.
5. W polu Opis możesz wpisać dodatkowe informacje o ustawieniu. Na potrzeby tego ćwiczenia wpisz **Drukowanie układu wizytówki po impozycji**.
6. Kliknij znajdujący się w sekcji Właściwości zadania przycisk **Zdefiniuj**.
7. Kliknij ikonę **Układ**.
8. Kliknij przycisk opcji **Impose**.
9. Wybierz utworzony wcześniej szablon **Wizytówka\_ZdefiniowanePrzezUżytkownika**. Następnie, gdy wszystko będzie gotowe, kliknij przycisk **OK**.
10. Aby zastosować ustawienia właściwości zadania, kliknij przycisk **OK**.
11. W kolejnej części zastosujemy ustawienie wstępne do drukarki wirtualnej.



## Tworzenie drukarki wirtualnej w celu zastosowania ustawienia wstępnego

1. W oknie Ustawienia wstępne wybierz ustawienie wstępne **Wizytówka**. Następnie kliknij opcję **Publikuj jako drukarkę wirtualną**.
2. Zostanie otworzone okno Nowa drukarka wirtualna, w którym można będzie skonfigurować dodatkowe ustawienia.
3. Wpisz nazwę drukarki. Na potrzeby tego ćwiczenia wpisz **Wizytówka**.
4. W polu Opis możesz wpisać dodatkowe informacje o drukarce wirtualnej.
5. Dla opcji Akcja zadania wybierz ustawienie **Drukuj i wstrzymaj**.
6. Zaznacz pole wyboru **Przebieg wstępny**. Na potrzeby ćwiczenia zastosuj domyślne wstępne ustawienia.
7. Po zakończeniu konfigurowania wszystkich ustawień kliknij przycisk **OK**.
8. Gdy operacja zapisu zostanie ukończona, wyświetlony zostanie komunikat informujący o pomyślnym utworzeniu drukarki wirtualnej.
9. Aby wyświetlić nowo utworzoną wirtualną drukarkę, wśród przepływów pracy centrum obsługi urządzeń wybierz opcję **Virtual Printers**.
10. Aby utworzyć kolejne drukarki wirtualne, kliknij przycisk **Nowe**.
11. W oknie **Nowa wirtualna drukarka** wybierz dla wirtualnej drukarki nazwę, która opisuje jej funkcję.
12. **Opis** pozwala uwzględnić dodatkowe szczegóły.
13. Wybierz opcję **Czynność zadania**.
14. Kliknij znajdujący się w sekcji Właściwości zadania przycisk **Zdefiniuj**. Możesz też wybrać ustawienie wstępne zadania z listy rozwijanej. Następnie przypisz opcje drukowania, które mają zostać zastosowane.
15. Kliknij przycisk **Zablokuj wszystkie**. Pozwoli to zapobiec nadpisaniu wstępnie zdefiniowanych właściwości zadania przez innych użytkowników.
16. Aby zastosować ustawienia właściwości zadania, kliknij przycisk **OK**.
17. Aby zapisać i opublikować nową wirtualną drukarkę, gdy wszystko będzie gotowe, kliknij przycisk **OK**.
18. Teraz użytkownicy mogą zainstalować sterownik wirtualnej drukarki, aby przysyłać zadania.
19. Więcej informacji na temat instalacji i użytkowania sterownika drukarki wirtualnej można znaleźć w dokumentacji użytkownika Fiery.

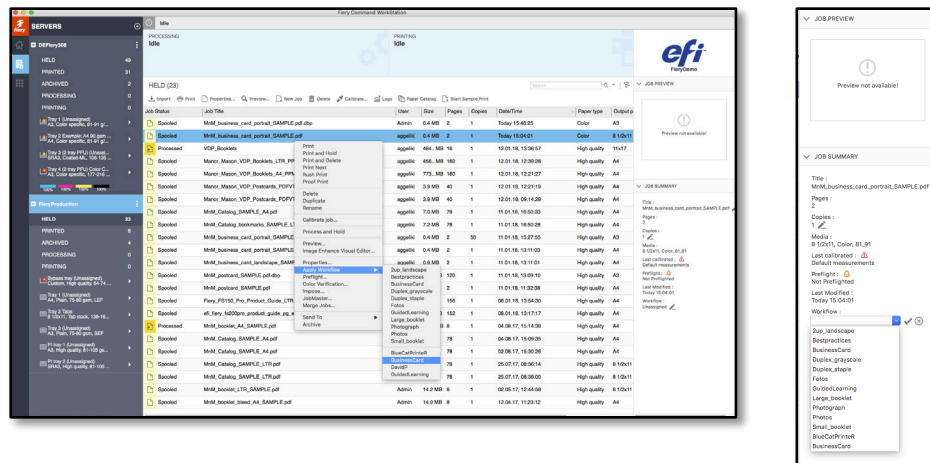


## Tworzenie nowego folderu podręcznego w celu zastosowania ustawienia wstępnego

1. Uruchom aplikację Fiery Hot Folders.
2. Kliknij ikonę **Nowy** znajdującą się na pasku narzędzi, aby utworzyć nowy folder podręczny.
3. Wprowadź nazwę nowego folderu. Na potrzeby tego ćwiczenia wpisz **Wizytówka**.
4. W polu Opis możesz wpisać dodatkowe informacje o folderze podręcznym.
5. W polu Lokalizacja wyświetlane jest domyślne miejsce tworzenia nowych folderów podręcznych. Aby zmienić tę lokalizację, kliknij przycisk **Przeglądaj**. Na potrzeby tego ćwiczenia skorzystaj z domyślnej lokalizacji, którą jest pulpit.
6. Aby wybrać serwer Fiery Server, kliknij przycisk **Wybierz**.
7. Po wyświetleniu okna Połącz z serwerem kliknij ikonę **Wyszukaj** (lupa), aby znaleźć serwer Fiery Server w sieci. Wybierz serwer Fiery Server, którego będziesz używać do odbierania zadań przesłanych za pomocą aplikacji Hot Folders. Następnie kliknij przycisk **Połącz**.

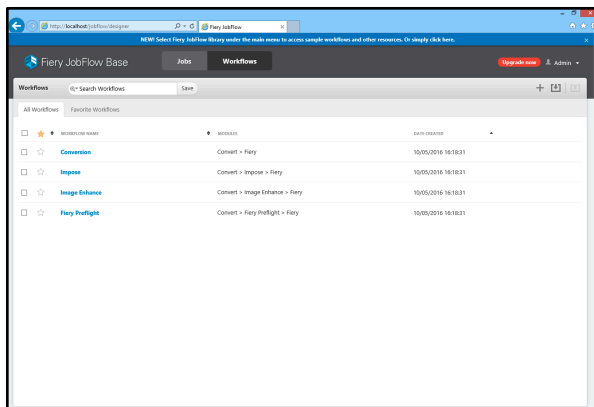
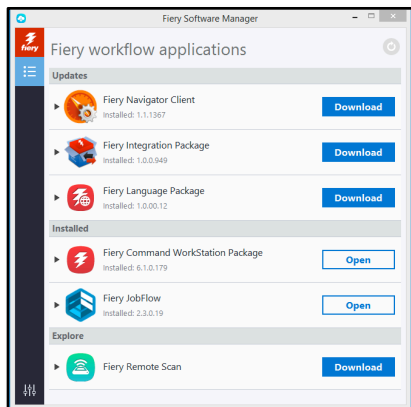
*Jeżeli serwer Fiery Server, którego chcesz użyć, znajduje się w innej podsieci TCP/IP, w sekcji Wyszukaj wybierz ustawienie Podsieć lub Zakres IP, aby rozszerzyć wyszukiwanie poza lokalną podsieć TCP/IP.*

8. Przypisz akcję w sekcji Akcja zadania. Na potrzeby tego ćwiczenia wybierz ustawienie **Przetwórz i wstrzymaj**.
9. W sekcji Właściwości zadania wybierz ustawienie wstępne serwera. Na potrzeby tego ćwiczenia wybierz opcję **Wizytówka**.
10. Zaznacz pole wyboru **Preflight**.
11. Dla opcji W przypadku błędu krytycznego wybierz ustawienie **Wstrzymaj**.
12. Aby zastosować wszystkie ustawienia do folderu podręcznego i zamknąć konsolę Fiery Hot Folders, kliknij przycisk **OK**.
13. Odszukaj i wybierz plik **MnM\_business\_card\_portrait\_SAMPLE.pdf** znajdujący się na komputerze, na którym uruchomiono aplikację Fiery Hot Folders.
14. Kliknij prawym przyciskiem myszy i wybierz opcję **Pobierz do podręcznego folderu**. Następnie wybierz utworzony folder podręczny. Możesz też przeciągnąć plik **MnM\_business\_card\_portrait\_SAMPLE.pdf** do folderu podręcznego **Wizytówka**.





## Zastosowanie automatycznego przepływu pracy w programie Command WorkStation

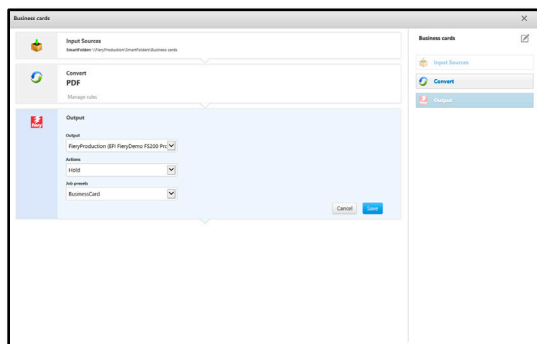
1. Opcja 1: Wybierz plik **MnM\_business\_card\_portrait\_SAMPLE.pdf** z listy WSTRZYMANE w programie Command WorkStation. Następnie kliknij prawym przyciskiem myszy i wybierz kolejno elementy **Zastosuj Kolejność zadań > Wizytówka**.
2. Opcja 2: Wybierz plik **MnM\_business\_card\_portrait\_SAMPLE.pdf** z listy WSTRZYMANE w programie Command WorkStation. W obszarze Podgląd kliknij obszar **Kolejność zadań** i przypisz przepływ pracy do zadania.
3. Opcja 3: Kliknij ikonę **Importuj** na pasku narzędzi. Możesz też kliknąć kolejno elementy **Plik > Importuj**.
  - a. Odszukaj plik **MnM\_business\_card\_portrait\_SAMPLE.pdf**.
  - b. W obszarze **Ustawienia** kliknij opcję **Użyj ustawienia wstępnego serwera** lub **Użyj drukarki wirtualnej**.
  - c. Wybierz ustawienie wstępne serwera lub drukarkę wirtualną.
  - d. Wybierz akcję zadania, która ma zostać zastosowana.



## Zastosowanie automatycznego przepływu pracy w programie Fiery JobFlow

Fiery JobFlow to aplikacja serwerowa, którą można zainstalować w systemie operacyjnym Windows za pomocą aplikacji Fiery Software Manager. Po instalacji można uzyskiwać dostęp do tej aplikacji za pośrednictwem dowolnej przeglądarki. W trakcie tego ćwiczenia będziemy korzystać z aplikacji Fiery JobFlow Base.

1. Otwórz aplikację Fiery JobFlow, **dwukrotnie klikając** jej ikonę.
2. Zaloguj się, podając nazwę użytkownika i hasło.
3. W aplikacji Fiery JobFlow przejdź do widoku **Kolejności zadań**.
4. Kliknij **znak plus**  w prawym górnym rogu, aby dodać nowy przepływ pracy.
5. W oknie **Utwórz nowy przepływ pracy** wpisz nazwę przepływu pracy **Wizytówki** wraz z ewentualnym opisem. Potwierdź, klikając przycisk **Utwórz**.
6. Podświetl obszar **Wydruk** i wybierz opcję **Edytuj** 
7. Zdefiniuj urządzenie wyjściowe oraz czynność dla tego przepływu pracy, a następnie przypisz utworzone ustawienie wstępne **Wizytówka** — spowoduje to zastosowanie szablonu Fiery Impose oraz wszelkich pozostałych właściwości, takich jak Nośniki czy ustawienia wykańczania zdefiniowane w danym ustawieniu wstępnym.
8. Potwierdź, klikając przycisk „Zapisz”.
9. Utworzony przepływ pracy jest obecnie pierwszy na liście, a ponadto jest gotowy do użycia. **Przeciągnij i upuść** swój plik do tego przepływu pracy.
10. Przejdź do widoku **Zadania** w górnej części aplikacji Fiery JobFlow Base, aby wyświetlić postęp swojego pliku.
11. Aplikacja Fiery JobFlow umożliwia dodawanie dowolnej liczby przepływów pracy, pomagając w automatyzacji procesu drukowania poprzez eliminację marnotrawstwa.



## EFI fuels success.

We develop breakthrough technologies for the manufacturing of signage, packaging, textiles, ceramic tiles, and personalized documents, with a wide range of printers, inks, digital front ends, and a comprehensive business and production workflow suite that transforms and streamlines the entire production process, increasing your competitiveness and boosting productivity. Visit [www.efi.com](http://www.efi.com) or call 650-357-3500 for more information.



Nothing herein should be construed as a warranty in addition to the express warranty statement provided with EFI products and services.

The APPS logo, AutoCal, Auto-Count, Balance, BESTColor, BioVu, BioWare, ColorPASS, Colorproof, ColorWise, Command WorkStation, CopyNet, Cretachrom, Cretaprint, the Cretaprint logo, Cretaprinter, Cretaroller, Digital StoreFront, DirectSmile, DocBuilder, DocBuilder Pro, DockNet, DocStream, DSFdesign Studio, Dynamic Wedge, EDOX, EFI, the EFI logo, Electronics For Imaging, Entrac, EPCount, EPPhoto, EPRegister, EPStatus, Estimate, ExpressPay, FabriVU, Fast-4, Fiery, the Fiery logo, Fiery Driven, the Fiery Driven logo, Fiery JobFlow, Fiery JobMaster, Fiery Link, Fiery Navigator, Fiery Prints, the Fiery Prints logo, Fiery Spark, FreeForm, Hagen, InktenSity, Inkware, LapNet, Logic, Metrix, MicroPress, MiniNet, Monarch, OneFlow, Pace, Pegasus, Pegasus Vision, PhotoXposure, PressVu, Printcafe, PrinterSite, PrintFlow, PrintMe, the PrintMe logo, PrintSmith, PrintSmith Site, PrintStream, Print to Win, Prograph, PSI, PSI Flexo, Radius, Remoteproof, RIPChips, RIP-While-Print, Screenproof, SendMe, Sincolor, Splash, Spot-On, TrackNet, UltraPress, UltraTex, UltraVu, UV Series 50, VisualCal, VUTEK, the VUTEK logo, and WebTools are trademarks of Electronics For Imaging, Inc. and/or its wholly owned subsidiaries in the U.S. and/or certain other countries. All other terms and product names may be trademarks or registered trademarks of their respective owners, and are hereby acknowledged.