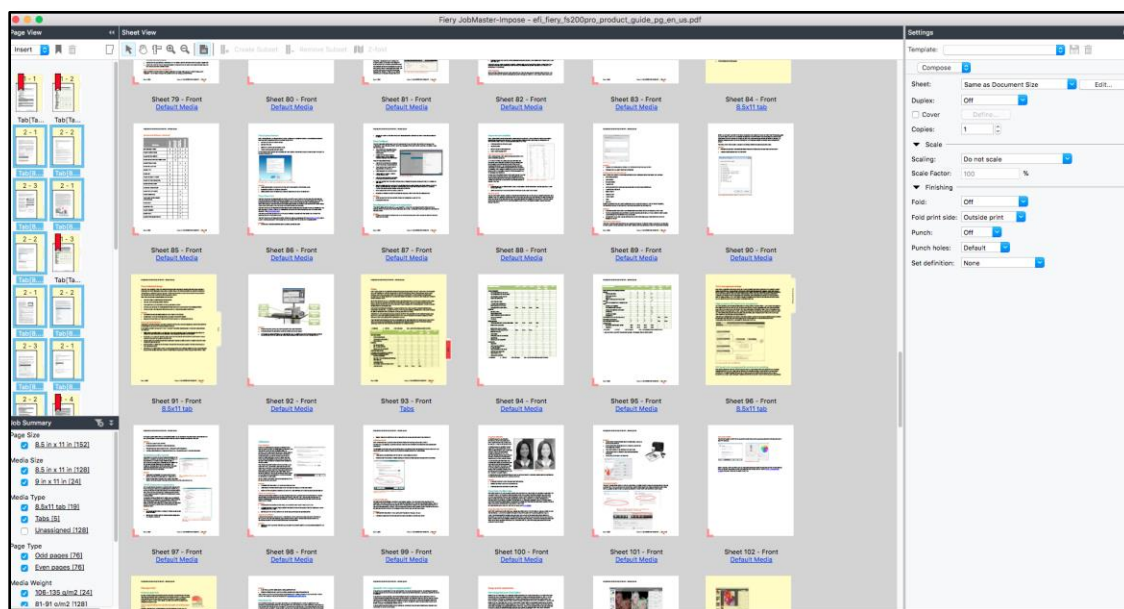


Guida pratica: Creare documenti con due tipi di separatori



Guida pratica: Creare documenti con due tipi di separatori

Descrizione delle funzioni

Fiery® JobMaster™ è una soluzione avanzata per la preparazione in formato PDF ideata per aiutare gli operatori a mantenere alta la produttività e che consente di gestire in modo efficace le attività di preparazione di documenti complessi come l'inserimento dei separatori, la scansione, la divisione in capitoli, la numerazione delle pagine, la timbratura e i ritocchi dell'ultimo minuto.

La funzionalità relativa ai separatori con più linguette di Fiery JobMaster consente di utilizzare due tipi di separatori in un unico documento.

Obiettivi

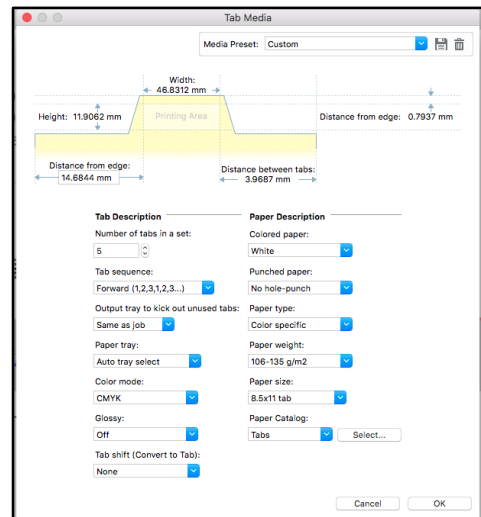
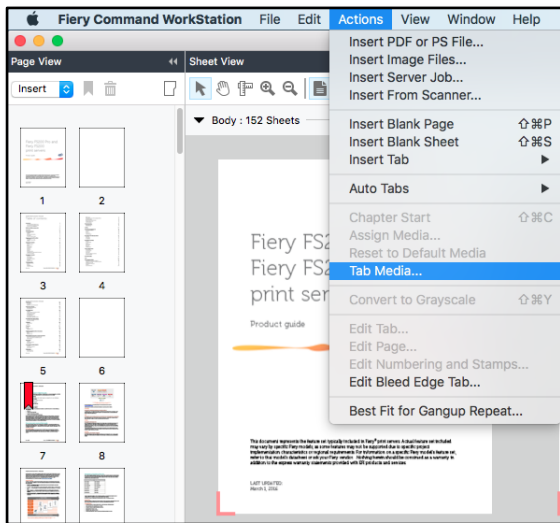
- Creare preimpostazioni per il supporto del separatore
- Convertire i segnalibri in separatori e applicare lo stile del separatore con 5 linguette preimpostato per il supporto separatore
- Convertire le pagine in separatori e applicare lo stile del separatore con 3 linguette preimpostato per il supporto separatore
- Utilizzare il filtro per visualizzare soltanto i separatori
- Assegnare i supporti e opzioni di finitura

Ulteriori risorse

Per ulteriori download di software, risorse di formazione e così via, consultare le [risorse online di Fiery](#).

Prima di iniziare

- Aprire Fiery Command WorkStation® 6 o versioni successive e connettersi ad almeno una stampante Fiery Driven™ che supporta Fiery JobMaster.
 - Per l'elenco aggiornato delle stampanti supportate, visitare: www.efi.com/fieryjobmaster.
 - Consultare l'elenco di dispositivi supportati per essere certi che i separatori con più linguette siano compatibili con la stampante Fiery Driven™.
- Per richiedere la prova gratuita di 30 giorni per Fiery JobMaster, visitare il sito: <http://fiery.efi.com/jobmaster/freetrial30>.
- Attivare la licenza di JobMaster sul computer che esegue Command WorkStation.
- Collocare il file di esempio, **efi_fiery_fs200pro_product_guide_pg_en_us.pdf** oppure **efi_fiery_fs200pro_product_guide_pg_en_uk.pdf**, nella coda di attesa del server Fiery. Trascinare il file nell'elenco di attesa di Command WorkStation oppure usare l'opzione del menu Import (Importa) di Command WorkStation.
- Assicurarsi che stampante e server Fiery siano stati calibrati prima di eseguire qualsiasi stampa.

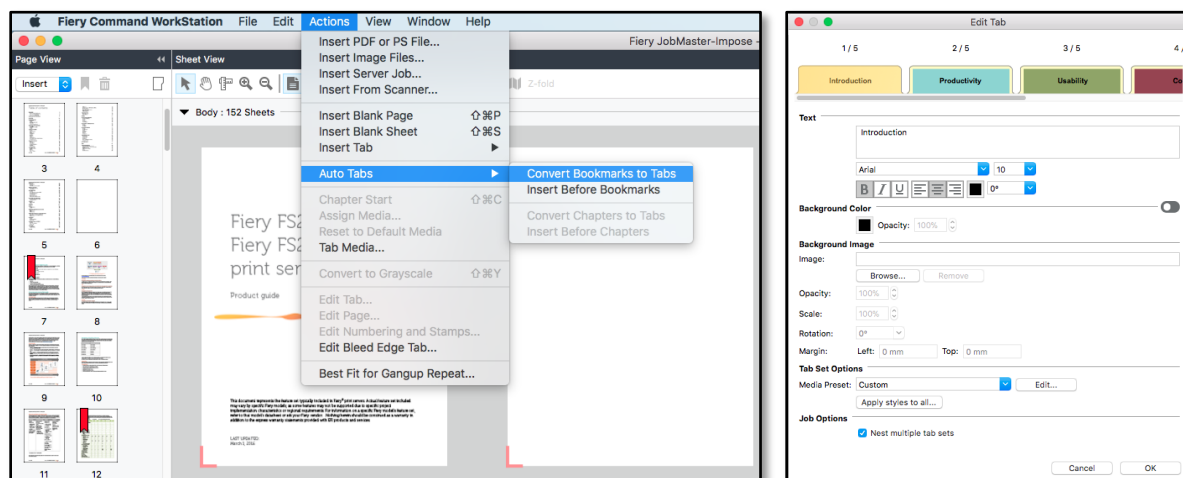


Creare preimpostazioni per il supporto del separatore



1. Selezionare il file **efi_fiery_fs200pro_product_guide_pg_en_us.pdf** nell'elenco di attesa di Command WorkStation. Quindi, fare clic con il pulsante destro del mouse per selezionare **JobMaster**. In alternativa, fare clic sull'icona **JobMaster** nella barra degli strumenti, se è stata aggiunta.
2. Verificare che, nel riquadro **Settings (Impostazioni)**, l'applicazione si trovi in modalità **Compose**.
3. Per creare le preimpostazioni del supporto separatore da usare in questo esercizio, fare clic su **Actions (Azioni) > Tab Media (Supporto separatore)**.
4. Creare gli stili relativi alla preimpostazione del supporto come **5-bank tab (separatore con 5 linguette)** e **3-bank tab (separatore con 3 linguette)**.
5. Nella finestra Tab Media (Supporto separatore), impostare le opzioni da applicare ai separatori, quindi salvare la preimpostazione supporto.
6. Verificare che il numero di separatori in un gruppo sia pari a **5**.
7. Selezionare la sequenza di separatori appropriata al supporto per separatore e al cassetto usati per stampare i separatori. Per questo esempio, usare la selezione predefinita per Tab Sequence (Sequenza separatori) **Forward (Avanti)**.
8. Selezionare i valori per Output tray to kick out unused tabs (Vassoio di uscita per separatori inutilizzati).
9. Specificare altre eventuali impostazioni per assegnare supporti, inclusi i supporti, il cassetto o il Paper Catalog (Catalogo carta) per effettuare una distinzione tra i due set di separatori per la stampa.
10. Fare clic sull'icona **disco** accanto a Media Preset (Preimpostazione supporto), una volta completata la configurazione delle impostazioni desiderate.
11. Assegnare un nome alla preimpostazione, **5 Bank Tab (Separatore con 5 linguette)** e fare clic su **OK**.
12. Ripetere i passaggi da 5 a 9, impostando il numero di divisori su **3**. Quindi, salvare la preimpostazione supporto come **3 Bank Tab (Separatore con 3 linguette)**.

Per impostazione predefinita, il vassoio di uscita per separatori inutilizzati espelle i separatori inutilizzati durante il lavoro di stampa. Modificare il percorso nel modo appropriato alla stampante.

Le preimpostazioni del supporto configurate possono essere utilizzate come modelli per futuri lavori di JobMaster



Convertire i segnalibri del PDF in separatori e applicare lo stile del separatore con 5 linguette preimpostato per il supporto separatore

1. Il documento PDF contiene segnalibri per i capitoli principali. Per visualizzare le pagine con segnalibri, andare a Job Summary (Riepilogo lavori) e deselectare la casella di controllo **Non-bookmark pages (Pagine non segnalibro)**.
2. Per convertire automaticamente i segnalibri in separatori, selezionare nuovamente **Non-bookmark pages (Pagine non segnalibro)** in Job Summary (Riepilogo lavori) se l'opzione è stata deselectata al passaggio 1. Fare quindi clic sul menu **Actions (Azioni)** e su **Auto Tabs (Separatori automatici) > Convert Bookmarks to Tabs (Converti i segnalibri in separatori)**.
3. Viene visualizzata la finestra **Edit Tab (Modifica separatore)** in cui viene visualizzato ogni separatore con il titolo del segnalibro.
4. Nella finestra Edit Tab (Modifica separatore), digitare il testo del separatore e modificare il colore dello sfondo del separatore rispetto alle informazioni sul grafico qui sotto al punto 6 ed effettuare le regolazioni al testo del separatore ove necessario.
5. Per aggiungere un colore di sfondo al campo di testo del separatore, fare clic su . Quando l'icona diventa , fare clic sul colore dello sfondo.
6. Per questo esempio, specificare i valori RGB relativi al colore di ciascuna sezione del separatore. Impostare il colore dello sfondo in base alle informazioni della tabella seguente.

Posizione separatore	Pagina	Testo separatore	Colore di sfondo
Separatore 1/5	7	Introduzione	RGB 230 174 51
Separatore 2/5	12	Produttività	RGB 138 202 199
Separatore 3/5	47	Facilità d'uso	RGB 126 150 79
Separatore 4/5	93	Colore	RGB 212 53 64
Separatore 5/5	131	Integrazione	RGB 147 90 145

*Colore di sfondo: creare una tavolozza dei colori più utilizzati. È sufficiente selezionare una casella di colore in Custom colors (Colori personalizzati), quindi fare clic su **Add to Custom Colors (Aggiungi ai colori personalizzati)** per aggiungere tutti i nuovi colori a quelli personalizzati. In questo modo, si risparmierà tempo in futuro*



- Nella sezione successiva, verranno assegnati i supporti e configurate le opzioni di finitura.



- 5

- e digitare i numeri di pagina in **Range (Intervallo)** come intervallo separato da virgole, ad es. 14, 22, 27..... Fare clic su OK.
3. Fare clic con il pulsante destro del mouse su un separatore evidenziato nella visualizzazione pagina e selezionare **Convert to Tab (Converti in separatore) > 3 Bank Tab (Separatore con 3 linguette)**.

È possibile verificare se si è selezionata la pagina corretta ingrandendo il contenuto della pagina in qualsiasi momento durante la selezione. Per ingrandire una pagina, tenere premuto il tasto Alt e fare clic sulla pagina che si desidera ingrandire.

4. Fare clic nuovamente con il pulsante destro del mouse sul separatore evidenziato e selezionare **Edit Tab (Modifica separatore)**. Immettere il testo e definire il colore di sfondo in base alle informazioni riportate nella tabella successiva al passaggio 6.
5. Per aggiungere un colore di sfondo al campo di testo del separatore, fare clic su .
- Quando l'icona diventa , selezionare il colore dello sfondo.
6. Per questo esempio, selezionare le barre di scorrimento RGB per specificare i valori RGB per il colore di ciascuna sezione. Impostare il colore dello sfondo in base alle informazioni della tabella seguente. Riutilizzare i colori personalizzati se sono già stati impostati.

Separatori inseriti	Pagine Converti in separatore	Posizione separatore	Testo separatore	Colore separatore
Produttività	14	Separatore 2-1	Prestazioni	138 202 199
	22	Separatore 2-2	Advanced Job Management	Blu chiaro
	27	Separatore 2-3	Automazione inoltro dei lavori	
	34	Separatore 2-1	Stampa di dati variabili (VDP)	
	44	Separatore 2-2	Stampa transazionale	
Facilità d'uso	48	Separatore 2-3	Strumenti di gestione delle periferiche e dei lavori	126 150 79
	56	Separatore 2-1	Soluzioni di preparazione	Verde chiaro
	71	Separatore 2-2	Inoltro dei lavori	
	84	Separatore 2-3	Strumenti	
	91	Separatore 2-1	Disegno industriale Fieri	
Colore	96	Separatore 2-2	Strumenti per la gestione del colore	212 53 64
	103	Separatore 2-3	Strumenti tinte piatte	Rosso
	106	Separatore 2-1	Qualità delle immagini	
	115	Separatore 2-2	Soluzioni di pre stampa	
Integrazione	132	Separatore 2-3	Fieri JDF	147 90 145
	141	Separatore 2-1	Soluzioni EFI MIS e web-to-print	Viola
	143	Separatore 2-2	Rete e sicurezza	
	147	Separatore 2-3	Fatturazione e gestione costi	
	150	Separatore 2-1	Stampa mobile	

7. Una volta definiti tutti i separatori, fare clic su **OK**.

Nest multiple tab sets (Raggruppa più set di separatori) di Job Options (Opzioni lavoro) è visibile soltanto per le stampanti supportate. Se la propria stampante non supporta la funzionalità, questa non verrà visualizzata in JobMaster.

Nest multiple tabs (Raggruppa più separatori) consente di stabilire se i separatori inutilizzati di ogni set verranno espulsi durante il lavoro di stampa oppure se verranno stampati tutti i separatori in sequenza, espellendo soltanto quelli inutilizzati a partire dall'ultimo separatore, in seguito al lavoro di stampa.

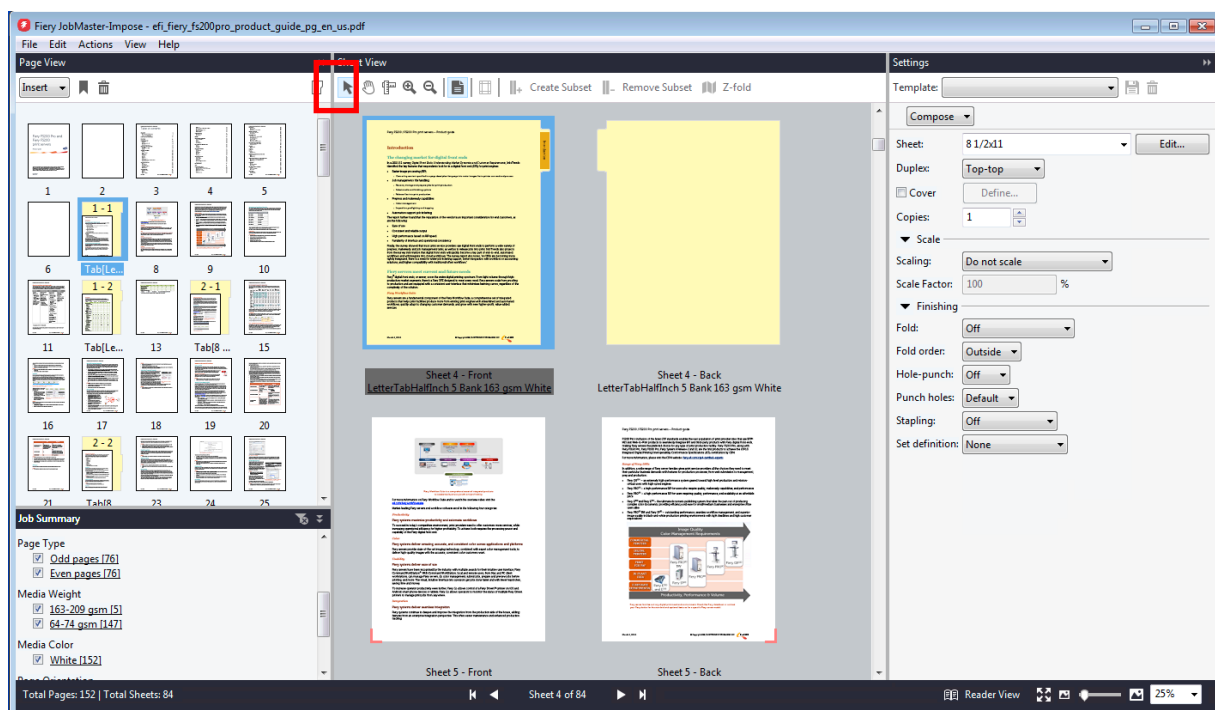
In questo esempio, Tab Set/style 1 (Set separatore/stile 1) include 5 separatori per ogni set, che sono stati completamente inseriti (tutti i 5 separatori del set). Quindi, non sono disponibili separatori inutilizzati da espellere.

Tab Set/style 2 (Set separatore/stile 2) include 3 separatori per ogni set e non utilizza un multiplo di 3 per ogni sezione. Pertanto, sono disponibili separatori inutilizzati da espellere in diverse sezioni del lavoro di stampa.

Quando si disattiva Nest Multiple tabs (Raggruppa più separatori), tutti i separatori vengono stampati in sequenza e vengono espulsi soltanto quelli inutilizzati al termine del lavoro di stampa. Dal momento che Tab style 2 (3 Bank Tabs) [Stile separatore 2 (separatori con 3 linguette)] include 20 linguette, è necessario espellere soltanto un separatore inutilizzato, al termine del lavoro di stampa.

Quando si attiva Nest Multiple Tabs (Raggruppa più separatori), in Tab style 2 (3 Bank Tabs) [Stile separatore 2 (separatori con 3 linguette)] sarà necessario espellere un separatore durante il lavoro di stampa. Le sezioni "Introduzione" e "Colore" consentono di espellere due separatori ciascuna. Le sezioni "Produttività", "Usabilità" e "Integrazione" consentono di espellere un separatore ciascuna. Questa espulsione dei separatori si verifica durante il lavoro di stampa.

Tutti i separatori espulsi vengono inviati al percorso specificato nel campo Output Tray to kick out unused tabs (Vassoio di uscita per separatori inutilizzati) di Media Preset (Preimpostazione supporto).



Utilizzare il filtro per visualizzare soltanto i separatori


1. Per visualizzare soltanto i separatori di questo lavoro di stampa, selezionare l'icona **Tab (Separatore)** nella barra degli strumenti del riquadro Page View (Visualizzazione pagina). In questo modo, verranno filtrate tutte le pagine nelle quali sono presenti i separatori.
2. Per modificare i separatori, selezionare quello desiderato. Quindi, fare clic con il pulsante destro del mouse e selezionare **Edit Tab (Modifica separatore)**.

Assegnare i supporti e opzioni di finitura

1. Nel riquadro Settings (Impostazioni), impostare il lavoro su Duplex (Fronte-retro).
2. Completare l'assegnazione di eventuali supporti Paper Catalog (Catalogo carta) per la copertina e il corpo del lavoro di stampa, in base al proprio flusso di lavoro.
3. Nell'area Settings (Impostazioni) di JobMaster, fare clic su **Cover (Copertina)**.
 - a. Selezionare le caselle di controllo **Front Cover (Copertina anteriore)** e **Back Cover (Copertina posteriore)**.
 - b. Assegnare il supporto.
 - c. In Print on (Stampa su), selezionare **Both Sides (Entrambi i lati)** per **Front Cover (Copertina anteriore)** e selezionare **Outside (Esterno)** per **Back Cover (Copertina posteriore)**.
 - d. Al termine, fare clic su **OK**.
4. Assegnare il supporto per il corpo del lavoro di stampa. Andare a **Job Summary (Riepilogo lavori) > Media Type (Tipo supporto)** e deselezionare tutti i supporti tranne **Unassigned (Non assegnato)**.
5. Nella visualizzazione pagina, fare clic con il pulsante destro del mouse su una delle pagine attive e selezionare **Assign Media (Assegna supporto)**. Selezionare il tipo predefinito più adatto al proprio flusso di lavoro specifico. Al termine, fare clic su **OK**.
6. Salvare il documento e chiudere **JobMaster**.
7. Fare clic su **File > Save (Salva)**.
8. Nel campo **Save As (Salva con nome)**, modificare il nome del documento in **Multi-Bank tab (Separatore con più linguette)** e selezionare **OK**.
9. Aprire Job Properties (Proprietà del lavoro) per il lavoro di stampa **Multi-Bank tab (Separatore con più linguette)**, quindi applicare le opzioni di finitura adatte alla propria stampante. Per questo esempio, selezionare **Ring binding (Rilegatura ad anelli)**, se disponibile.
10. A questo punto, è possibile stampare il documento.

EFI fuels success.

We develop breakthrough technologies for the manufacturing of signage, packaging, textiles, ceramic tiles, and personalized documents, with a wide range of printers, inks, digital front ends, and a comprehensive business and production workflow suite that transforms and streamlines the entire production process, increasing your competitiveness and boosting productivity. Visit www.efi.com or call 650-357-3500 for more information.



Nothing herein should be construed as a warranty in addition to the express warranty statement provided with EFI products and services.

The APPS logo, AutoCal, Auto-Count, Balance, BESTColor, BioVu, BioWare, ColorPASS, Colorproof, ColorWise, Command WorkStation, CopyNet, Cretachrom, Cretaprint, the Cretaprint logo, Cretaprinter, Cretaroller, Digital StoreFront, DirectSmile, DocBuilder, DocBuilder Pro, DockNet, DocStream, DSfdesign Studio, Dynamic Wedge, EDOX, EFI, the EFI logo, Electronics For Imaging, Entrac, EPCount, EPPhoto, EPRegister, EPStatus, Estimate, ExpressPay, FabriVU, Fast-4, Fiery, the Fiery logo, Fiery Driven, the Fiery Driven logo, Fiery JobFlow, Fiery JobMaster, Fiery Link, Fiery Navigator, Fiery Prints, the Fiery Prints logo, Fiery Spark, FreeForm, Hagen, Inkintensity, Inkware, LapNet, Logic, Metrix, MicroPress, MiniNet, Monarch, OneFlow, Pace, Pecas, Pecas Vision, PhotoXposure, PressVu, Printcave, PrinterSite, PrintFlow, PrintMe, the PrintMe logo, PrintSmith, PrintSmith Site, PrintStream, Print to Win, Prograph, PSI, PSI Flexo, Radius, Remoteproof, RIPChips, RIP-While-Print, Screenproof, SendMe, Sincolor, Splash, Spot-On, TrackNet, UltraPress, UltraTex, UltraVu, UV Series 50, VisualCal, VUTEK, the VUTEK logo, and WebTools are trademarks of Electronics For Imaging, Inc. and/or its wholly owned subsidiaries in the U.S. and/or certain other countries. All other terms and product names may be trademarks or registered trademarks of their respective owners, and are hereby acknowledged.