

Anleitung: Produzieren einer einfachen Broschüre



Anleitung: Produzieren einer einfachen Broschüre

Funktionsübersicht

Fiery® Booklet Maker ist ein treiberbasiertes Ausschließwerkzeug, mit dem Anwender mehrere Seiten eines Druckauftrags aus jeder Anwendung heraus als Broschüre drucken können, ohne dafür spezielle Ausschließprogramme zu benötigen.

Der Booklet Maker ermöglicht Anwendern intuitive Navigation und die Auswahl des gewünschten Broschürentyps sowie von Unteroptionen für den Auftrag über einen intuitiv gestalteten grafischen Workflow. Die Funktion kann über die Auftragseigenschaften oder den EFI™-Treiber gestartet werden.

Booklet Maker v4.0 bietet ein visuelles und interaktives Verfahren zur Angabe der Seitennummern des Quelldokuments für Seitenfolgen von Deckblättern, sodass die Seitennummern zu den richtigen Deckblattseiten zugeordnet werden.

Zielsetzung

- Erstellen eines Broschürenlayouts für Rückenheftung

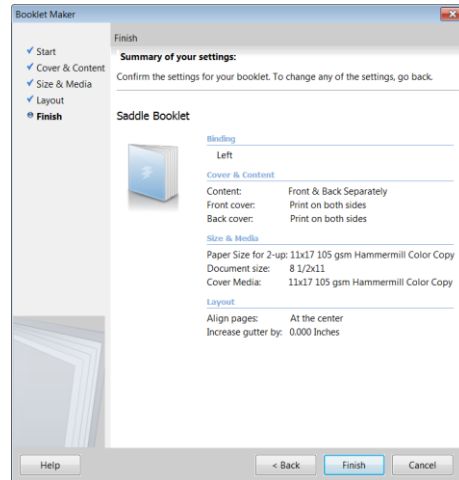
Zusätzliche Ressourcen

Zusätzliche Software-Downloads, Schulungsunterlagen und weitere Informationen finden Sie unter [Fiery Online-Ressourcen](#).

Vorbereitung


- Öffnen Sie Fiery Command WorkStation® 6 (oder eine neuere Version) und verbinden Sie sich mit mindestens einem Fiery Server, auf dem Fiery FS300 / FS300 Pro ausgeführt wird.
- Aktivieren Sie die Fiery Impose-Lizenz auf dem Computer mit der Command WorkStation.
- Legen Sie die Beispieldatei **MnM_booklet_LTR_SAMPLE.pdf** oder **MnM_booklet_A4_SAMPLE.pdf** in der Warteschlange „Halten“ auf dem Fiery Server ab. Ziehen Sie die Datei dazu in Command WorkStation in die Auftragsliste „Angehalten“ oder verwenden Sie alternativ die Importfunktion von Command WorkStation.
- Vergewissern Sie sich, dass der Drucker und der Fiery Server kalibriert sind, bevor Sie Aufträge drucken.

Die genaue Vorgehensweise zum Konfigurieren und Drucken der fertiggestellten Dokumente variiert abhängig von der verwendeten Druckmaschine. Weitere Hinweise finden Sie in der Anwenderdokumentation zu dem Ausgabegerät und dem Fiery Server, die für diese Übungsanleitung verwendet werden.



Erstellen eines Broschürenlayouts für Rückenheftung

1. Wählen Sie in Command WorkStation die Datei **MnM_booklet_LTR_SAMPLE.pdf** oder **MnM_booklet_A4_SAMPLE.pdf** in der Auftragsliste „Angehalten“ aus. Klicken Sie mit der rechten Maustaste auf einen Auftrag und wählen Sie **Eigenschaften**.
2. Klicken Sie im Fenster „Auftragseigenschaften“ auf das Symbol **Layout**. Klicken Sie anschließend auf **Broschüre**.
3. Wenn Sie ein Broschürenlayout mit dem Booklet Maker-Assistenten erstellen möchten, klicken Sie auf **Assistenten starten**.
4. Wählen Sie den zu erstellenden **Broschürentyp** aus. Wählen Sie für dieses Beispiel **Rückenheftung** und **Links**. Klicken Sie anschließend auf **Weiter**, um fortzufahren.
5. Wählen Sie unter **Quelle für Titel und Abschlussblatt und Inhalt** auf **Titel & Abschluss separat**.
6. Markieren Sie für den Bereich „Außendeckblatt“ die **Kontrollkästchen Titelblatt drucken** und **Abschlussblatt drucken**.
7. Markieren Sie für den Bereich „Inneneckblatt“ die **Kontrollkästchen Titelblatt drucken** und **Abschlussblatt drucken**. Klicken Sie anschließend auf **Weiter**, um fortzufahren.
8. Wählen Sie unter „Größe & Druckmedien“ die Papiergröße für den Haupttext der Broschüre aus. Wählen Sie für dieses Beispiel **11 x 17** oder **A3**, oder geben Sie ein entsprechendes Paper Catalog-Druckmedium für die Papiergröße für Layout „2-fach“ an.
9. Wählen Sie die Größe des Papiers für das Titel-/Abschlussblatt. Klicken Sie für dieses Beispiel **Titel/Abschluss definieren** und wählen Sie **11 x 17** oder **A3** oder geben Sie das entsprechende Druckmedium an. Klicken Sie anschließend auf **Weiter**, um fortzufahren.
10. Wählen Sie unter „Layout“ die Ausrichtung **In der Mitte** aus. Klicken Sie anschließend auf **Weiter**, um fortzufahren.
11. Prüfen Sie die Einstellungen und klicken Sie auf **Fertig stellen**, um den Booklet Maker-Assistenten zu schließen.
12. Wenn der Drucker einen Rückenheftungs-Finisher unterstützt, klicken Sie auf das Symbol **Endverarbeitung**.

- 
- A decorative horizontal brushstroke in orange and red colors spans the width of the page, positioned above the list of instructions.
13. Wählen Sie unter **Falzen, Heftmodus, Heftreihenfolge** und **Ausgabe** die erforderlichen Optionen, um eine gefalzte und geheftete Broschüre zu erstellen. Jeder Drucker erfordert seine eigenen Einstellungen, um die Broschüre ordnungsgemäß fertig zu stellen.
 14. Wenden Sie nach Bedarf weitere Einstellungen für die Auftragseigenschaften an, z. B. die Einstellung **Expert Color**.
 15. Klicken Sie auf **Drucken**, um das Dokument an den Drucker zu übergeben.



EFI fuels success.

We develop breakthrough technologies for the manufacturing of signage, packaging, textiles, ceramic tiles, and personalized documents, with a wide range of printers, inks, digital front ends, and a comprehensive business and production workflow suite that transforms and streamlines the entire production process, increasing your competitiveness and boosting productivity. Visit www.efi.com or call 650-357-3500 for more information.



Nothing herein should be construed as a warranty in addition to the express warranty statement provided with EFI products and services.

The APPS logo, AutoCal, Auto-Count, Balance, BESTColor, BioVu, BioWare, ColorPASS, Colorproof, ColorWise, Command WorkStation, CopyNet, Cretachrom, Cretaprint, the Cretaprint logo, Cretaprinter, Cretaroller, Digital StoreFront, DirectSmile, DocBuilder, DocBuilder Pro, DockNet, DocStream, DSFdesign Studio, Dynamic Wedge, EDOX, EFI, the EFI logo, Electronics For Imaging, Entrac, EPCount, EPPhoto, EPRegister, EPStatus, Estimate, ExpressPay, FabriVu, Fast-4, Fiery, the Fiery logo, Fiery Driven, the Fiery Driven logo, Fiery JobFlow, Fiery JobMaster, Fiery Link, Fiery Navigator, Fiery Prints, the Fiery Prints logo, Fiery Spark, FreeForm, Hagen, Inkensity, Inkware, LapNet, Logic, Metrix, MicroPress, MiniNet, Monarch, OneFlow, Pace, Pecas, Pecas Vision, PhotoXposure, PressVu, Printcave, PrinterSite, PrintFlow, PrintMe, the PrintMe logo, PrintSmith, PrintSmith Site, PrintStream, Print to Win, Prograph, PSI, PSI Flexo, Radius, Remoteproof, RIPChips, RIP-While-Print, Screenproof, SendMe, Sincolor, Splash, Spot-On, TrackNet, UltraPress, UltraTex, UltraVu, UV Series 50, VisualCal, VUTEK, the VUTEK logo, and WebTools are trademarks of Electronics For Imaging, Inc. and/or its wholly owned subsidiaries in the U.S. and/or certain other countries. All other terms and product names may be trademarks or registered trademarks of their respective owners, and are hereby acknowledged.